

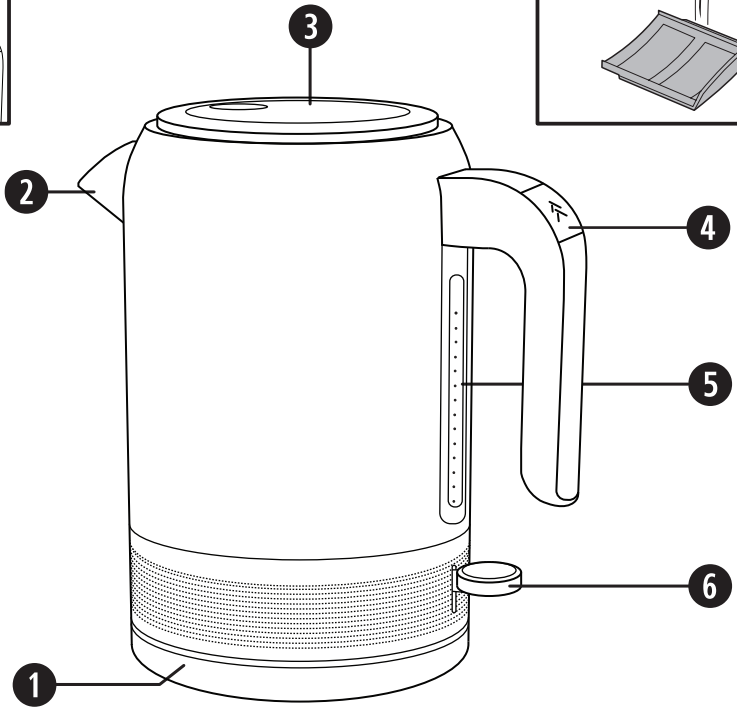
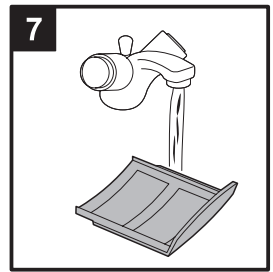
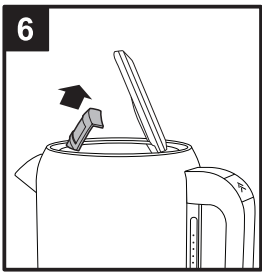
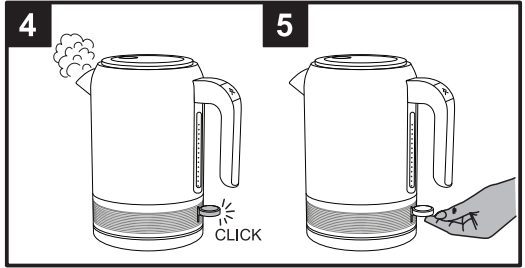
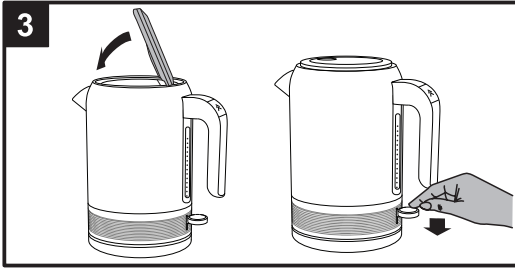
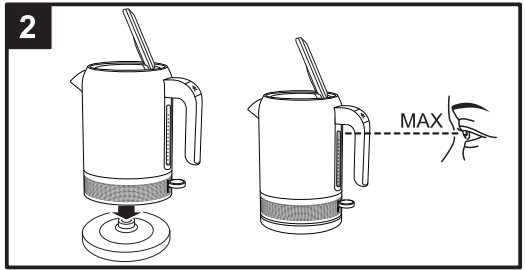
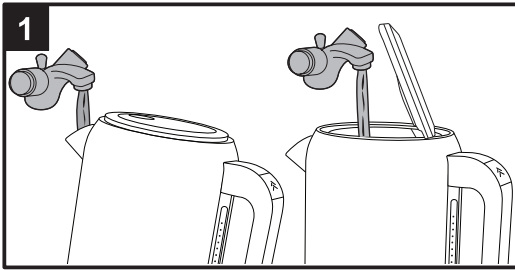
Breville®

Turn **on** your creativity®



VKJ944X

GB	Kettle Instructions for Use.....	4
FR	Bouilloire Instructions	7
DE	Wasserkocher Bedienungsanleitung	10
ES	Hervidor de agua Instrucciones de uso.....	13
PT	Chaleira Instruções de Utilização	16
NL	Waterkoker Gebruiksaanwijzing	19
DK	Elkedel Brugsanvisning	22
NO	Vannkoker Bruksanvisning	25
FI	Vedenkeitin Käyttöohjeet.....	28
SE	Vattenkokare Bruksanvisning	31
CZ	Konvice Návod k použití.....	34
SK	Kanvica Návod na používanie.....	37
HU	Vízforraló Használati útmutató.....	40
RO	Cană Instrucțiuni de utilizare.....	43
PL	Czajnik Instrukcja użytkowania	46
BG	български Инструкции за употреба	49



IMPORTANT SAFETY INFORMATION**READ CAREFULLY AND KEEP FOR FUTURE REFERENCE**

This appliance can be used by children aged from 8 years and above and persons with reduced physical, sensory or mental capabilities or lack of experience and knowledge if they have been given supervision or instruction concerning use of the appliance in a safe way and understand the hazards involved. Children shall not play with the appliance. Cleaning and user maintenance shall not be made by children unless they are older than 8 and supervised. Keep the appliance and its cord out of the reach of children aged less than 8 years.

Never use a power base other than the one supplied with the appliance.

Never fill the kettle above the MAX marking. If the kettle is overfilled, boiling water may be ejected.

If the supply cord is damaged, it must be replaced by the manufacturer, its service agent or similarly qualified persons in order to avoid a hazard.

- This appliance generates heat during use. Adequate precaution must be taken to prevent the risk of burns, scalds, fires or other damage to persons or property caused by touching the exterior whilst in use or during cooling.
- Never use this appliance for anything other than its intended use. This appliance is for household use only. Do not use this appliance outdoors.
- Always ensure that hands are dry before handling the plug or switching on the appliance.
- Always use the appliance on a stable, secure, dry and level surface.
- This appliance must not be placed on or near any potentially hot surfaces (such as a gas or electric hob).
- Do not use the appliance if it has been dropped, if there are any visible signs of damage or if it is leaking.
- Ensure the appliance is switched off and unplugged from the supply socket after use and before cleaning.

- Always allow the appliance to cool before cleaning or storing.
- Never immerse any part of the appliance or power cord and plug in water or any other liquid.
- Never let the power cord hang over the edge of a work top, touch hot surfaces or become knotted, trapped or pinched.
- Never leave the appliance unattended when in use.
- Beware of steam coming from the spout or lid especially during refilling. Never open the lid during the boiling cycle.
- Never use the appliance without the filter fitted.
- Never fill the appliance when it is positioned on the power base.
- Never use the kettle without sufficient water in the kettle for it to operate correctly.
- Never allow the appliance to boil dry.

FITTING OF A PLUG - FOR U.K. AND IRELAND ONLY

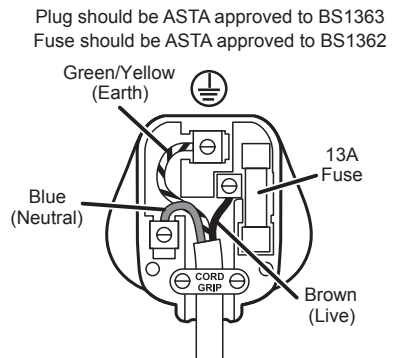
⚠ This appliance must be earthed.

If the plug is not suitable for the socket outlets in your home, it can be removed and replaced by a plug of the correct type.

If the fuse in a moulded plug needs to be changed, the fuse cover must be refitted. The appliance must not be used without the fuse cover fitted.

If the plug is unsuitable, it should be dismantled and removed from the supply cord and an appropriate plug fitted as detailed. If you remove the plug it must not be connected to a 13 amp socket and the plug must be disposed of immediately.

If the terminals in the plug are not marked or if you are unsure about the installation of the plug please contact a qualified electrician.



Ensure that the outer sheath of the cable is firmly held by the cord grip

PARTS

1. 360° rotational power base with cord storage
2. Spout
3. Lid
4. Lid release button
5. Water level window
6. On/off switch

BEFORE FIRST USE

Remove any packaging and promotional material from your kettle and position it on a stable, secure, dry and level work surface away from the edge.

Before connecting to a power source, make sure your mains supply voltage is the same as the one indicated on the appliance. Connect the plug to a suitable power outlet and make sure that the power cord does not overhang the work surface. Excess power cord can be stored in the power base.

Remove the kettle from the power base. Fill it to the maximum mark.

Place the kettle back onto the power base. Switch the kettle on, allow it to boil then discard the water. Repeat twice. This will remove any residue left over from the manufacturing process.

USING YOUR KETTLE

1. Remove the kettle from the power base and fill it with water either through the spout or through the opened lid. Don't overfill the kettle and always ensure that there is sufficient water in the kettle (approx. 250ml) for it to operate correctly (figure 1).
2. Check the level with the kettle on its power base (figure 2).
3. If removed, refit the lid and then switch the kettle on by moving the switch to the down position. Make sure that the lid is closed correctly to ensure safe operation (figure 3).
4. When the water reaches boiling point, the kettle will switch off automatically (figure 4).
5. You may also switch the kettle off manually at any time by moving the switch to the up position (figure 5).

Always use caution when carrying the kettle when it is full of boiling water and when pouring it.

IF THE KETTLE BOILS DRY

If your kettle is operated with insufficient water a built in safety device will automatically switch it back off preventing damage. If this should happen:

- Unplug your kettle and allow it to cool. When your kettle has cooled down sufficiently the safety device will reset itself.
- Once the safety device has reset, refill your kettle with cold water and use it as normal.

CLEANING

1. Unplug the kettle from the mains supply socket and allow it to completely cool down before cleaning or descaling it.
2. Clean the exterior surface of the kettle with a damp cloth and then polish with a soft dry cloth. Do not use steel wool pads or harsh/abrasive cleaners.
3. Descale your kettle regularly to keep it working efficiently. Use a descaling product following the manufacturer's instructions carefully.

CLEANING THE FILTER

- Unplug the kettle from the mains supply socket and allow it to completely cool down.
- Open the lid and remove the filter from behind the spout (figure 6).
- Rinse the filter under a tap whilst brushing it with a soft brush (figure 7).
- In hard water areas it may be necessary to descale the filter using a descaling agent. Use a descaling product following the manufacturer's instructions carefully.
- The filter may be washed safely in a dishwasher.
- Refit the filter back into the kettle.

TURN ON YOUR CREATIVITY®

Let the Breville® team help you turn on your creativity with a gateway to a world of food and drinks without limits. You don't have to travel far—just to your computer, tablet or mobile—where you will discover our FREE website with top tips and recipes to inspire your imagination. Join us now at:

www.turnonyourcreativity.com

Turn  your creativity®

GUARANTEE

Please keep your receipt as this will be required for any claims under this guarantee.

This appliance is guaranteed for 2 years after your purchase as described in this document.

During this guaranteed period, if in the unlikely event the appliance no longer functions due to a design or manufacturing fault, please take it back to the place of purchase, with your till receipt and a copy of this guarantee.

The rights and benefits under this guarantee are additional to your statutory rights, which are not affected by this guarantee. Only Jarden Consumer Solutions (Europe) Limited ("JCS (Europe)") has the right to change these terms.

JCS (Europe) undertakes within the guarantee period to repair or replace the appliance, or any part of appliance found to be not working properly free of charge provided that:

- you promptly notify the place of purchase or JCS (Europe) of the problem; and
- the appliance has not been altered in any way or subjected to damage, misuse, abuse, repair or alteration by a person other than a person authorised by JCS (Europe).

Faults that occur through, improper use, damage, abuse, use with incorrect voltage, acts of nature, events beyond the control of JCS (Europe), repair or alteration by a person other than a person authorised by JCS (Europe) or failure to follow instructions for use are not covered by this guarantee. Additionally, normal wear and tear, including, but not limited to, minor discoloration and scratches are not covered by this guarantee.

The rights under this guarantee shall only apply to the original purchaser and shall not extend to commercial or communal use.

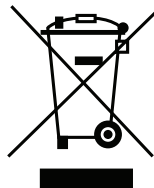
If your appliance includes a country-specific guarantee or warranty insert please refer to the terms and conditions of such guarantee or warranty in place of this guarantee or contact your local authorized dealer for more information.

Jarden Consumer Solutions (Europe) Limited

5400 Lakeside
 Cheadle Royal Business Park
 Cheadle
 SK8 3GQ
 UK

WEEE

Waste electrical products should not be disposed of with household waste. Please recycle where facilities exist. E-mail us at enquiriesEurope@jardencs.com for further recycling and WEEE information.



INSTRUCTIONS DE SÉCURITÉ IMPORTANTES**LISEZ AVEC ATTENTION ET CONSERVEZ POUR RÉFÉRENCE**

Cet appareil peut être utilisé par des enfants à partir de 8 ans, ainsi que par des personnes aux capacités physiques, sensorielles ou intellectuelles réduites, ou encore des personnes n'ayant aucune connaissance ou expérience du produit, à condition d'avoir été formés à son utilisation correcte et de comprendre les risques encourus. Les enfants ne doivent pas jouer avec l'appareil. Les opérations de nettoyage et d'entretien ne doivent pas être effectuées par des enfants, à moins qu'ils n'aient plus de 8 ans et soient surveillés par un adulte. Tenez l'appareil et son cordon hors de portée des enfants de moins de 8 ans. Utilisez exclusivement la base d'alimentation fournie.

Ne dépassez pas la marque MAX. Si la bouilloire est trop remplie, de l'eau en ébullition risque de déborder.

Si le cordon d'alimentation est endommagé, il doit être remplacé par le fabricant, son représentant agréé ou toute autre personne qualifiée afin d'éviter tout danger.

- Cet appareil génère de la chaleur en cours d'utilisation. Prenez des précautions concernant la prévention des brûlures, des projections d'eau bouillante, des flammes ou tout autre dommage occasionné aux personnes ou aux biens qui peuvent se produire en touchant l'extérieur pendant les phases d'utilisation ou de refroidissement.
- N'utilisez ce produit qu'aux fins pour lesquelles il est prévu. Cet appareil est conçu exclusivement pour une utilisation domestique. N'utilisez pas cet appareil à l'extérieur.
- Assurez-vous que vos mains sont sèches avant de manipuler la prise ou de mettre l'appareil en marche.
- Utilisez toujours l'appareil sur une surface stable, sûre, sèche et horizontale.

- Cet appareil ne doit pas être placé sur ou près de surfaces potentiellement chaudes (telles que des plaques de cuisson au gaz ou à l'électricité).
- Ne plongez pas, même partiellement, l'appareil ou son cordon dans du liquide.
- Ne laissez pas le cordon d'alimentation pendre dans le vide, toucher des surfaces chaudes ou s'emmêler, se bloquer ou se pincer.
- N'utilisez pas l'appareil s'il a subi un choc, ou en cas de signes visibles de dommages ou en cas de fuite.
- Ne laissez pas l'appareil sans surveillance au cours de son utilisation.
- Avant de brancher l'appareil sur une prise murale, assurez-vous que la tension fournie correspond bien à la tension nominale de l'appareil.
- Faites attention à la vapeur provenant du bec ou du couvercle pendant le remplissage. N'ouvrez pas le couvercle pendant le cycle d'ébullition.
- N'utilisez pas l'appareil sans filtre.
- Ne remplissez pas l'appareil alors qu'il est branché sur sa base.
- Cet appareil doit contenir un minimum d'eau pour fonctionner correctement.
- Ne laissez pas l'appareil fonctionner à sec.

PIÈCES

1. Base d'alimentation avec rotation à 360° et rangement du cordon
2. Bec
3. Couvercle
4. Bouton d'ouverture du couvercle
5. Fenêtre de niveau de l'eau
6. Bouton Marche/Arrêt

AVANT LA PREMIÈRE UTILISATION

Enlevez l'emballage et les documents promotionnels de votre bouilloire et posez-la sur une surface de travail stable, sûre, sèche et verticale, à une distance raisonnable du bord.

Branchez l'appareil sur une prise murale et assurez-vous que le cordon d'alimentation ne pend pas dans le vide. Il est possible de rentrer une partie du cordon dans la base.

Enlevez la bouilloire de sa base. Remplissez-la jusqu'à la marque du maximum.

Remettez la bouilloire sur sa base. Mettez la bouilloire en marche, laissez-la bouillir et jetez l'eau. Répétez cette opération deux fois. Cette opération permet d'éliminer les résidus du processus de fabrication.

UTILISATION DE VOTRE BOUILLOIRE

1. Enlevez la bouilloire de sa base et remplissez-la avec de l'eau par son bec ou après avoir ouvert le couvercle. Ne dépassez pas la marque de remplissage maximal et assurez-vous que la bouilloire dispose d'un minimum d'eau (environ 250 ml) afin d'assurer un fonctionnement correct (figure 1).
2. Vérifiez le niveau alors que la bouilloire repose sur sa base (figure 2).
3. Assurez-vous que le couvercle est fermé correctement afin d'assurer un fonctionnement sûr lorsque la bouilloire est en marche (figure 3).
4. Lorsque l'eau atteint le point d'ébullition, la bouilloire s'arrête automatiquement (figure 4).
5. Vous pouvez également mettre la bouilloire en marche manuellement à tout moment (figure 5).

SI LA BOUILLOIRE CHAUFFE À VIDE

Si votre bouilloire fonctionne avec une quantité d'eau insuffisante, elle s'arrête automatiquement afin d'éviter tout dommage. Dans ce cas :

- Débranchez la bouilloire et laissez-la refroidir. Lorsque la bouilloire a suffisamment refroidi, le dispositif de sécurité se réinitialise.
- Une fois le dispositif de sécurité réinitialisé, remplissez la bouilloire avec de l'eau froide et utilisez-la normalement.

NETTOYAGE

1. Débranchez la bouilloire de la prise murale et laissez-la se refroidir avant de la nettoyer ou la détartrer.
2. Nettoyez l'extérieur de la bouilloire avec un chiffon humide, puis utilisez un chiffon doux et sec pour la faire briller. N'utilisez pas de paille de verre ou de détergents durs/abrasifs.
3. Détartrez régulièrement la bouilloire pour assurer son bon fonctionnement. Utilisez un produit de détartrage et appliquez soigneusement les instructions du fabricant.

NETTOYAGE DU FILTRE

- Débranchez la bouilloire de la prise murale et laissez-la se refroidir.
- Ouvrez le couvercle et enlevez le filtre de derrière le bec (figure 6).
- Rincez le filtre sous un robinet tout en le frottant avec une brosse douce (figure 7).
- Dans les zones à eau dure, il peut être nécessaire de détartrer le filtre avec un agent de détartrage. Utilisez un produit de détartrage et appliquez soigneusement les instructions du fabricant.
- Le filtre peut être nettoyé en toute sécurité dans le lave-vaisselle.
- Remontez le filtre dans la bouilloire.

TURN ON YOUR CREATIVITY®

Laissez l'équipe Breville® vous aider à donner libre cours à votre créativité et à découvrir un large éventail d'aliments et de boissons. Il n'est pas nécessaire de voyager aux quatre coins du monde. Sur votre ordinateur, votre tablette ou votre portable, vous avez accès à notre site Web GRATUIT, qui propose de délicieuses recettes et astuces. Votre imagination ne connaîtra plus de limites ! Rejoignez-nous dès maintenant sur :

www.turnonyourcreativity.com

Turn  your creativity®

GARANTIE

Veillez conserver votre ticket de caisse, il vous sera demandé lors de toute réclamation sous garantie. Cet appareil est garanti 2 ans à partir de la date d'achat, comme indiqué dans le présent document.

Dans le cas peu probable d'une panne résultant d'un défaut de conception ou de fabrication au cours de la période de garantie, veuillez rapporter l'appareil au magasin où vous l'avez acheté avec votre ticket de caisse et une copie de cette garantie.

Vos droits statutaires ne sont aucunement affectés par cette garantie. Seul Jarden Consumer Solutions (Europe) Limited (« JCS (Europe) ») peut modifier ces dispositions. JCS (Europe) s'engage à réparer ou remplacer gratuitement, pendant la période de garantie, toute pièce de l'appareil qui se révèle défectueuse sous réserve que :

- vous avertissiez rapidement le magasin ou JCS (Europe) du problème ; et
- l'appareil n'ait pas été altéré de quelque manière que ce soit ou endommagé, utilisé incorrectement ou abusivement, ou bien réparé ou altéré par une personne autre qu'une personne agréée par JCS (Europe) Products Europe.

Cette garantie ne couvre pas les défauts liés à une utilisation incorrecte, un dommage, une utilisation abusive, l'emploi d'une tension incorrecte, les catastrophes naturelles, les événements hors du contrôle de JCS (Europe), une réparation ou une altération par une personne autre qu'une personne agréée par JCS (Europe) ou le non-respect des instructions d'utilisation. De plus, cette garantie ne couvre pas non plus l'usure normale, y compris, mais sans limitation, les petites décolorations et éraflures.

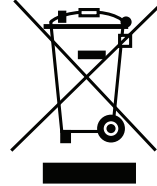
Cette garantie s'applique uniquement à l'acheteur d'origine et elle n'étend aucun droit à toute personne acquérant l'appareil pour un usage commercial ou communal.

Si votre appareil est accompagné d'une garantie locale ou d'une carte de garantie, veuillez en consulter les dispositions et conditions en vigueur, ou vous adresser à votre revendeur local pour en savoir plus.

Jarden Consumer Solutions (Europe) Limited
5400 Lakeside
Cheadle Royal Business Park
Cheadle
SK8 3GQ
UK

WEEE

Les déchets d'équipement électrique ne doivent pas être mélangés aux ordures ménagères. Veuillez recycler si vous en avez la possibilité. Envoyez-nous un email à enquiriesEurope@jardencs.com pour plus d'informations sur le recyclage et la directive WEEE.



WICHTIGE SICHERHEITSHINWEISE

LESEN SIE DIESE HINWEISE SORGFÄLTIG DURCH UND VERWAHREN SIE SIE GUT

Dieses Gerät kann von Kindern ab 8 Jahren und Personen mit eingeschränkten körperlichen, sensorischen oder geistigen Fähigkeiten oder mangelnder Erfahrung und Wissen verwendet werden, wenn sie entsprechend in die sichere Anwendung eingewiesen wurden und die damit verbundenen Gefahren verstehen. Kinder dürfen das Gerät nicht als Spielzeug verwenden. Die Reinigung und Wartung des Geräts darf von Kindern ab 8 Jahren nur unter Aufsicht durchgeführt werden. Achten Sie darauf, dass sich das Gerät und das dazugehörige Kabel außerhalb der Reichweite von Kindern unter 8 Jahren befinden.

Verwenden Sie den Wasserkocher nur mit dem dazugehörigen Sockel.

Füllen Sie den Kocher nur bis zur Markierung MAX. Wird der Kocher überfüllt, kann kochendes Wasser herauspritzen.

Beschädigte Stromkabel müssen durch den Hersteller, den Kundendienst oder andere qualifizierte Personen ersetzt werden, um Gefahren auszuschließen.

- Dieses Geräts erzeugt während des Betriebs Hitze. Treffen Sie angemessene Vorsichtsmaßnahmen, um Verbrennungen, Verbrühungen, Brände und andere Schäden an Personen und Eigentum, die durch die Berührung während des Betriebs oder der Abkühlphase entstehen können, zu vermeiden.
- Setzen Sie das Gerät nie für Zwecke ein, für die es nicht bestimmt ist. Das Gerät wurde für die Verwendung in Privathaushalten entwickelt. Verwenden Sie das Gerät nicht im Freien.
- Stellen Sie immer sicher, dass Ihre Hände trocken sind, bevor Sie den Stecker berühren oder das Gerät einschalten.

- Verwenden Sie das Gerät nur auf einer stabilen, sicheren, trockenen und ebenen Unterlage.
- Stellen Sie das Gerät nicht in die Nähe von oder auf Oberflächen, die heiß werden können (z. B. einen Herd oder Kochfelder).
- Das Gerät kann so vor der Reinigung oder Lagerung abkühlen.
- Tauchen Sie Teile des Geräts oder Stromkabels nicht ins Wasser oder andere Flüssigkeiten.
- Achten Sie darauf, dass das Stromkabel nicht über den Rand der Arbeitsfläche hängt, heiße Oberflächen berührt, verknotet, eingeklemmt wird oder sich verfangt.
- Lassen Sie das Gerät während des Betriebs nie unbeaufsichtigt.
- Stellen Sie vor dem Anschluss an das Stromnetz sicher, dass die Spannung Ihrer Stromversorgung mit der auf dem Gerät angegebenen übereinstimmt.
- Verwenden Sie das Gerät nicht, wenn es heruntergefallen ist, Beschädigungen sichtbar sind oder das Gerät leckt.
- Achten Sie besonders beim Befüllen darauf, ob Dampf aus dem Ausguss oder dem Deckel austritt. Öffnen Sie während des Kochvorgangs nie den Deckel.
- Verwenden Sie das Gerät nie ohne eingesetzten Filter.
- Nehmen Sie das Gerät zum Befüllen vom Sockel.
- Verwenden Sie das Gerät nur ausreichend befüllt mit Wasser.
- Lassen Sie das Wasser nie solange kochen, bis es vollständig verdunstet ist.

GERÄTEBESCHREIBUNG

1. 360°-Pirouettenbasis mit Kabelaufwicklung
2. Ausguss
3. Deckel
4. Entriegelungstaste
5. Wasserstandsfenster
6. Ein-/Aus-Schalter

VOR DEM ERSTEN GEBRAUCH

Entfernen Sie Verpackungsmaterial und anderes Material vom Wasserkocher und stellen Sie diesen auf eine stabile, sichere, trockene und ebene Unterlage. Stellen Sie das Gerät nicht an den Rand der Arbeitsfläche.

Schließen Sie das Gerät an eine geeignete Steckdose an und stellen Sie sicher, dass das Stromkabel nicht über die Arbeitsfläche hängt. Ist das Kabel zu lang, verwenden Sie die Kabelaufwicklung im Sockel.

Nehmen Sie den Wasserkocher vom Sockel. Befüllen Sie den Kocher bis zur Markierung MAX.

Setzen Sie den Wasserkocher wieder auf den Sockel. Stellen Sie den Kocher an, lassen Sie das Wasser kochen und schütten Sie es dann weg. Wiederholen Sie diesen Vorgang zweimal. Etwaige Rückstände aus dem Fertigungsprozess werden so entfernt.

VERWENDUNG DES WASSERKOCHERS

1. Nehmen Sie den Kocher vom Sockel und füllen Sie ihn über den Ausguss oder den geöffneten Deckel mit Wasser. Überfüllen Sie den Kocher nicht und stellen Sie immer sicher, dass sich genug Wasser im Kocher befindet (etwa 250 ml), um einen ordnungsgemäßen Betrieb zu gewährleisten (Abb. 1).
2. Prüfen Sie den Wasserstand, während der Wasserkocher auf seinem Sockel steht (Abb. 2).
3. Stellen Sie sicher, dass der Deckel richtig geschlossen ist und schalten Sie dann den Kocher ein (Abb. 3).
4. Wenn das Wasser den Siedepunkt erreicht, wird der Wasserkocher automatisch ausgeschaltet (Abb. 4).
5. Sie können den Wasserkocher auch jederzeit manuell ausschalten (Abb. 5).

BETRIEB OHNE WASSER

Wird der Wasserkocher ohne ausreichende Wasserbefüllung betrieben, wird er durch eine integrierte Sicherheitsfunktion automatisch ausgeschaltet, um Schäden zu verhindern. In diesem Fall:

- Trennen Sie den Wasserkocher von der Stromzufuhr und lassen ihn abkühlen. Ist der Wasserkocher ausreichend abgekühlt, setzt sich die Sicherheitsfunktion automatisch zurück.
- Füllen Sie den Wasserkocher mit kaltem Wasser und verwenden Sie ihn wie gewohnt.

REINIGEN

1. Trennen Sie den Wasserkocher von der Stromzufuhr und lassen Sie ihn vollkommen abkühlen, bevor Sie mit der Reinigung oder Entkalkung beginnen.
2. Reinigen Sie das Außengehäuse mit einem feuchten Tuch und polieren Sie dann mit einem weichen, trockenen Tuch nach. Verwenden Sie keine Stahlwolle oder scheuernden Reinigungsmittel.
3. Entkalken Sie den Wasserkocher regelmäßig, um einen optimalen Betrieb zu gewährleisten. Folgen Sie den Anweisungen des Herstellers genau.

REINIGEN DES FILTERS

- Trennen Sie den Wasserkocher von der Stromzufuhr und lassen Sie ihn vollständig abkühlen.
- Öffnen Sie den Deckel und nehmen Sie den hinter dem Ausguss befindlichen Filter heraus (Abb. 6).
- Reinigen Sie den Filter unter laufendem Leitungswasser mit einer weichen Bürste (Abb. 7).
- In Regionen mit hartem Wasser muss der Filter möglicherweise mit einem Entkalkungsmittel entkalkt werden. Folgen Sie den Anweisungen des Herstellers genau.
- Der Filter kann in der Spülmaschine gereinigt werden.
- Setzen Sie den Filter wieder in den Wasserkocher ein.

TURN ON YOUR CREATIVITY®

Das Breville®-Team eröffnet Ihnen eine neue Welt, in der Ihrer Phantasie bei der Kreation neuer Speisen und Getränke keine Grenzen gesetzt sind. Der Weg ist nicht weit - nehmen Sie Ihren Computer, Ihr Tablet oder Ihr Smartphone und finden Sie auf unserer KOSTENLOSEN Website einzigartige Tipps und Rezepte, die Ihre Kreativität beflügeln. Besuchen Sie uns jetzt: www.turnonyourcreativity.com

Turn  your creativity®

GUARANTEE

Bewahren Sie bitte unbedingt den Kaufbeleg auf. Dieser für die Geltendmachung von Garantieansprüchen zwingend erforderlich.

Die in diesem Dokument beschriebene Gerätegarantie gilt für einen Zeitraum von 2 Jahren ab Kaufdatum.

Sollte das Gerät entgegen aller Erwartungen innerhalb dieses Zeitraums aufgrund eines Konzeptions- oder Herstellungsfehlers nicht mehr einwandfrei funktionieren, können Sie es zusammen mit dem Kaufbeleg und einer Kopie dieses Garantiebelegs am Kaufort abgeben.

Die aus dieser Garantie erwachsenden Ansprüche und Leistungen sind als Ergänzung zu Ihren gesetzlichen Ansprüchen anzusehen. Diese werden von dieser Garantie nicht beeinträchtigt. Diese Bedingungen können ausschließlich durch Jarden Consumer Solutions (Europe) Limited ("JCS (Europe)") geändert werden.

JCS (Europe) verpflichtet sich innerhalb der Garantiedauer zur kostenlosen Reparatur oder zum kostenlosen Austausch des Geräts bzw. von Geräteteilen, die nachweislich nicht ordnungsgemäß funktionieren. Es gelten jedoch folgende Voraussetzungen:

- Sie müssen den Händler oder JCS (Europe) unverzüglich über das Problem informieren.
- An dem Gerät wurden keinerlei Änderungen vorgenommen, es wurde nur bestimmungsgemäß eingesetzt, nicht beschädigt und nicht von Personen repariert, die von JCS (Europe) nicht autorisiert wurden.

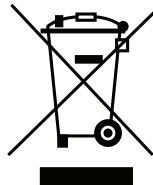
Mängel, die auf unsachgemäße Nutzung, Beschädigung, nicht zugelassene elektrische Spannung, Naturgewalten, Ereignisse außerhalb der Kontrolle durch JCS (Europe), Reparaturen oder Änderungen durch Personen, die von JCS (Europe) nicht autorisiert wurden, oder Nichtbeachtung der Nutzungsanweisungen zurückzuführen sind, werden von dieser Garantie nicht abgedeckt. Außerdem sind durch normale Gebrauchsabnutzung entstandene Mängel, wie beispielsweise geringfügige Verfärbungen und Kratzer, von dieser Garantie ausgenommen. Die im Rahmen dieser Garantie eingeräumten Rechte gelten ausschließlich für den ursprünglichen Käufer und dürfen nicht auf die kommerzielle oder kommunale Nutzung ausgedehnt werden.

Falls Ihr Gerät mit einer länderspezifischen Garantie oder Gewährleistung geliefert wurde, sollten Sie sich nach deren Bedingungen und nicht nach dieser Garantie richten. Nötigenfalls kann Ihnen der örtliche Vertragshändler weitere Informationen geben.

Jarden Consumer Solutions (Europe) Limited
5400 Lakeside
Cheadle Royal Business Park
Cheadle
SK8 3GQ
UK

WEEE

Elektrische Altgeräte dürfen nicht über den Hausmüll entsorgt werden. Geben Sie, falls möglich, diese Geräte bei geeigneten Rücknahmestellen ab. Wenn Sie weitere Informationen zur Rücknahme und Entsorgung von Elektrogeräten erhalten möchten, senden Sie bitte eine E-Mail an die Adresse enquiriesEurope@jardencs.com.



INSTRUCCIONES IMPORTANTES DE SEGURIDAD

LÉALAS DETENIDAMENTE Y CONSÉRVELAS PARA CONSULTARLAS EN EL FUTURO

Este aparato puede ser utilizado por niños a partir de 8 años de edad y por personas con disminución de capacidades físicas, sensoriales o mentales o sin experiencia ni conocimientos si reciben supervisión o instrucciones relativas al uso seguro del aparato y comprenden los riesgos que implica. Los niños no deben jugar con el aparato. La limpieza y el mantenimiento de usuario no deben ser realizados por niños a no ser que tengan 8 años o más y lo hagan con supervisión. Mantenga el aparato y su cable fuera del alcance de niños menores de 8 años.

No utilice nunca una base de alimentación distinta de la suministrada.

Nunca llene el aparato por encima de la marca MAX. Si se echa más agua de la debida en el hervidor de agua, este podría expulsar agua hirviendo.

Si el cable de alimentación está dañado, deberá ser sustituido por el fabricante, su agente de servicio técnico o personas que cuenten con una cualificación equivalente para evitar posibles riesgos.

- Este aparato genera calor durante su uso. Deberán adoptarse precauciones para evitar quemaduras, irritaciones, fuego u otros daños a personas u objetos provocados por el contacto con la parte exterior mientras esté utilizándose o enfriándose.
- No utilice nunca el aparato para ningún fin distinto de aquel para el que ha sido diseñado. Este aparato es para uso doméstico exclusivamente. No utilice este aparato al aire libre.
- Asegúrese siempre de que tiene las manos secas antes de manipular el enchufe o encender el aparato.

- Utilice siempre el aparato sobre una superficie estable, segura, seca y horizontal.
- Este aparato no debe colocarse sobre superficies que puedan estar calientes (como una cocina eléctrica o de gas) ni en las proximidades de estas.
- No utilice el aparato si este se ha caído al suelo o presenta signos visibles de daños o goteo.
- Asegúrese de que el aparato está apagado y desconectado de la toma eléctrica después de usarlo y antes de limpiarlo.
- Nunca sumerja parte alguna del aparato, el cable de alimentación o el conector en agua ni en ningún otro líquido.
- Nunca permita que el cable de alimentación quede colgando del borde de una superficie de trabajo, que entre en contacto con superficies calientes, que presente nudos o que quede atrapado.
- No deje nunca el aparato sin supervisión cuando lo esté utilizando.
- Antes de conectar el aparato a una toma eléctrica, asegúrese de que la tensión de esta coincida con la indicada en el aparato.
- Tenga cuidado con el vapor procedente del pico o de la tapa, especialmente al rellenarlo. No abra nunca la tapa durante un ciclo de ebullición.
- No utilice nunca el aparato sin el filtro.
- No llene nunca el aparato cuando esté situado sobre la base de alimentación.
- No utilice nunca el aparato sin agua suficiente en su interior para que funcione correctamente.
- No deje nunca que el aparato hierva sin agua.

PIEZAS

1. Base de alimentación giratoria (360°) con almacenamiento para el cable
2. Pico
3. Tapa
4. Botón de liberación de la tapa
5. Ventana de comprobación del nivel de agua
6. Interruptor de encendido/apagado

ANTES DE USARLO POR PRIMERA VEZ

Retire todo el embalaje y material promocional del hervidor de agua y colóquelo sobre una superficie de trabajo estable, segura y seca en un punto alejado del borde de la misma.

Conecte el conector a una toma eléctrica adecuada y asegúrese de que el cable de alimentación no queda suelto sobre la superficie de trabajo. El cable de alimentación sobrante puede almacenarse en la base de alimentación.

Retire el hervidor de agua de la base de alimentación. Llénelo hasta la marca de llenado máximo.

Coloque el hervidor de nuevo sobre la base de alimentación. Encienda el hervidor de agua, deje que hierva y luego tire el agua. Repita este procedimiento dos veces. Con ello, se eliminará cualquier residuo del proceso de fabricación.

UTILIZACIÓN DEL HERVIDOR DE AGUA

1. Retire el hervidor de agua de la base de alimentación y llénelo de agua a través del pico o con la tapa abierta. No llene el hervidor de agua en exceso y asegúrese siempre de que haya agua suficiente en el hervidor (aproximadamente 250 ml) para que este funcione correctamente (figura 1).
2. Compruebe el nivel del hervidor de agua en la base de alimentación (figura 2).
3. Asegúrese de que la tapa está bien cerrada para garantizar un funcionamiento seguro al encender el hervidor de agua. (figura 3).
4. Cuando el agua llegue al punto de ebullición, el hervidor de agua se apagará automáticamente (figura 4).
5. También puede apagar el hervidor manualmente en cualquier momento (figura 5).

HERVIDOR SE PONE EN FUNCIONAMIENTO SIN AGUA

Si se utiliza el hervidor sin agua suficiente, un dispositivo de seguridad hará que se apague automáticamente para evitar daños. En el caso de que esto suceda:

- Desconecte el hervidor y déjelo enfriar. Cuando el hervidor se haya enfriado lo suficiente, el dispositivo de seguridad se restablecerá.
- Una vez restablecido el dispositivo de seguridad, rellene el hervidor con agua fría y utilícelo con normalidad.

LIMPIEZA

1. Desconecte el hervidor de la toma eléctrica y deje que se enfríe por completo antes de limpiarlo o de quitarle la cal..
2. Limpie la superficie exterior del hervidor de agua con un paño húmedo y luego pásele un paño seco y suave. No utilice estropajos metálicos ni agentes de limpieza fuertes/abrasivos.
3. Limpie la cal del hervidor de agua de forma regular para mantenerlo en buen estado de funcionamiento. Utilice un producto de limpieza de la cal siguiendo cuidadosamente las instrucciones del fabricante.

LIMPIEZA DEL FILTRO

- Desconecte el hervidor de agua de la toma eléctrica y deje que se enfríe por completo.
- Abra la tapa y extraiga el filtro situado detrás del pico (figura 6).
- Enjuague el filtro debajo del grifo y cepíllelo con un cepillo suave (figura 7).
- En zonas en las que el agua tenga mucha cal, será necesario limpiar la cal del filtro mediante un producto de limpieza de la cal. Utilice un producto de limpieza de la cal siguiendo cuidadosamente las instrucciones del fabricante.
- El filtro puede lavarse en el lavavajillas.
- Vuelva a colocar el filtro en el hervidor de agua.

TURN ON YOUR CREATIVITY®

Deje que el equipo de Breville® fomente su creatividad abriéndole la puerta al inagotable mundo de los alimentos y las bebidas. No tiene que ir muy lejos —solo a su ordenador, tablet o móvil— para descubrir nuestro sitio web GRATUITO con los mejores consejos y recetas para inspirar su imaginación. Unase ya a nosotros en: www.turnonyourcreativity.com

Turn  your creativity®

GARANTIA

Guarde este recibo ya que lo necesitará para cualquier reclamación dentro de esta garantía.

Este producto tiene una garantía de 2 años desde la fecha de compra tal como se describe en este documento.

Durante este período de garantía, en el improbable caso de que el aparato ya no funcione debido a un fallo de diseño o fabricación, devuélvalo al lugar donde lo compró con su recibo de caja y una copia de esta garantía.

Los derechos y ventajas de esta garantía son adicionales a sus derechos estatutarios, que no se verán afectados por esta garantía. Sólo Jarden Consumer Solutions (Europe) Limited ("JCS (Europe)") tiene derecho a cambiar estos términos.

JCS (Europe) se compromete, durante el período de garantía, a reparar o cambiar el aparato, o cualquier parte del aparato que no funcione correctamente, de manera gratuita siempre que:

- Informe inmediatamente al establecimiento de compra o a JCS (Europe) del problema; y
- No se haya modificado el aparato de ninguna forma ni se haya sometido a daños, uso indebido, mal uso o reparación por cualquier otra persona no autorizada por JCS (Europe).

Los fallos que se produzcan por uso indebido, daños, mal uso, uso con un voltaje incorrecto, desastres naturales, acontecimientos que escapan al control de JCS (Europe), reparaciones o modificaciones realizadas por una persona no autorizada por JCS (Europe) o por no seguir las instrucciones de uso no están cubiertas por esta garantía. Además, el desgaste o deterioro debidos al uso normal, incluidos, sin limitación, los arañazos y las pequeñas decoloraciones no están cubiertos por esta garantía.

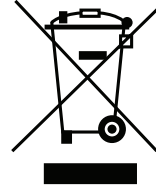
Los derechos de esta garantía sólo se aplicarán al comprador original y no se cubrirán el uso comercial o comunitario.

Si el aparato incluye una garantía específica de algún país, consulte los términos y condiciones de dicha garantía en sustitución de la presente garantía, o póngase en contacto con el comerciante autorizado de su localidad para obtener más información.

Jarden Consumer Solutions (Europe) Limited
5400 Lakeside
Cheadle Royal Business Park
Cheadle
SK8 3GQ
UK

WEEE

Los productos eléctricos desechados no se deben eliminar con la basura doméstica. Recíclelos donde existan instalaciones para tal fin. Envíenos un mensaje de correo electrónico a enquiriesEurope@jardencs.com para obtener más información sobre WEEE y el reciclaje.



INSTRUÇÕES DE SEGURANÇA IMPORTANTES

LEIA COM ATENÇÃO E GUARDE-AS PARA REFERÊNCIA FUTURA

Este aparelho pode ser utilizado por crianças com idades a partir dos 8 anos e pessoas com capacidades físicas, sensoriais e mentais reduzidas, ou falta de experiência e conhecimento, desde que lhes tenha sido fornecida supervisão ou instruções relativas à utilização segura do aparelho e que tenham compreendido os perigos envolvidos. As crianças não devem brincar com o aparelho. A limpeza e manutenção feitas pelo utilizador não devem ser feitas por crianças, exceto se tiverem mais de 8 anos e forem supervisionadas. Mantenha o aparelho e respetivo cabo elétrico fora do alcance de crianças com menos de 8 anos de idade.

Nunca utilize uma base elétrica que não a que foi fornecida.

Nunca encha o aparelho acima da marcação de MAX. Se a chaleira estiver demasiado cheia, pode transbordar água a ferver.

Se o cabo de alimentação estiver danificado, deve ser substituído pelo fabricante, o respetivo agente de assistência ou pessoas semelhantes qualificadas, a fim de evitar acidentes.

- Este utensílio gere calor durante a utilização. Deve ser tomado cuidado adequado para evitar riscos de queimaduras, fogo ou outros danos em pessoas ou propriedade causada pelo toque na estrutura exterior durante a utilização ou arrefecimento.
- Nunca utilize este aparelho com outro objetivo que não aquele para o qual foi criado. Este aparelho serve apenas para utilização doméstica. Não utilize este aparelho em espaços exteriores.
- Certifique-se sempre de que tem as mãos secas antes de ligar à tomada ou ligar o aparelho.

- Utilize sempre o aparelho numa superfície estável, segura, seca e nivelada.
- Este utensílio não deve ser colocado sobre ou junto a qualquer potencial fonte de calor (como fornos a gás ou elétricos).
- Nunca submerja qualquer parte do utensílio ou cabo e ficha de alimentação em água ou qualquer outro líquido.
- Nunca permita que o cabo de alimentação fique pendurado na extremidade do balcão, em contacto com superfícies quentes ou que fique enlaçado, preso ou entalado.
- Não utilize o aparelho, caso ele tenha caído ou se tiver sinais visíveis de danos ou de derrame.
- Certifique-se de que o aparelho está desligado e a ficha desligada da tomada elétrica antes de o limpar.
- Deixe sempre que o aparelho arrefeça antes de limpar ou arrumar.
- Quando estiver a ser utilizado, nunca deixe o utensílio sem vigilância.
- Antes de ligar a uma fonte de alimentação, certifique-se de que a voltagem da sua rede elétrica é a mesma que a indicada no aparelho.
- Nunca force o pão a entrar nas ranhuras da torradeira.
- Nunca torre fatias de pão que contenham manteiga.
- Nunca utilize a sua torradeira com qualquer conteúdo alimentar que contenha açúcar ou qualquer produto que contenha compota ou frutas de conserva.
- Não utilize pão torto, estragado ou esfarelado na sua torradeira.
- Cuidado com o vapor que sai do bico ou tampa da chaleira, especialmente quando voltar a encher. Nunca abra a tampa durante o ciclo de fervura.
- Nunca utilize o aparelho sem o filtro encaixado.
- Nunca encha o aparelho quando estiver posicionado na base elétrica.
- Nunca utilize o aparelho sem água suficiente para que funcione corretamente.
- Nunca permita que o aparelho ferva a seco.

PEÇAS

1. Base elétrica rotativa a 360° com espaço para cabo
2. Bico
3. Tampa
4. Botão de libertação da tampa
5. Janela de nível de água
6. Botão on/off

ANTES DA PRIMEIRA UTILIZAÇÃO

Remova qualquer material de embalagem ou promocional da sua chaleira e coloque-a numa superfície de trabalho estável, segura, seca e nivelada longe das extremidades.

Ligue a ficha a uma tomada de alimentação adequada e certifique-se de que o cabo de alimentação não fica suspenso da superfície de trabalho. O cabo de alimentação em excesso pode ser arrumado na base elétrica.

Remova a chaleira da base elétrica. Enche-a até à marcação de máximo.

Volte a colocar a chaleira na base elétrica. Ligue a chaleira, permita que a água ferva e depois deite a água fora. Repita o processo duas vezes. Ao fazer isto irá remover qualquer resíduo deixado durante o processo de fabrico.

UTILIZAR O SEU JARRO

1. Retire a chaleira da base elétrica e encha-a com água, ou através do bico ou da tampa aberta. Não encha demasiado a chaleira e certifique-se sempre de que existe água suficiente na chaleira (cerca de 250 ml) para que funcione corretamente (imagem 1).
2. Verifique o nível com a chaleira na base elétrica (imagem 2).
3. Certifique-se de que a tampa está corretamente fechada para garantir o funcionamento seguro, depois ligue a chaleira (imagem 3).
4. Quando a água atingir o ponto de fervura, a chaleira desliga-se automaticamente (imagem 4).

Também pode, em qualquer momento, desligar a chaleira manualmente (imagem 5).

SE A CHALEIRA FERVER A SECO

Se a sua chaleira for operada com água insuficiente, um dispositivo de segurança integrado irá automaticamente desligá-la, evitando danos. Caso isto aconteça:

- Desligue a sua chaleira e deixe que arrefeça. Quando a sua chaleira tiver arrefecido suficientemente, o dispositivo de segurança irá auto-reiniciar-se.
- Assim que o dispositivo de segurança tiver reiniciado, volte a encher a sua chaleira com água fria e use-a normalmente.

LIMPEZA

1. Desligue a chaleira da tomada elétrica e deixe que arrefeça por completo antes de a limpar ou descalcificar.
2. Limpe a superfície exterior da chaleira com um pano húmido e depois limpe com um pano seco macio. Não utilize esfregões de aço ou detergentes abrasivos/duros.
3. Descalcifique o seu jarro regularmente para que este continue a funcionar de forma eficiente. Utilize um produto de descalcificação seguindo, cuidadosamente, as instruções do fabricante.

LIMPAR O FILTRO

- Desligue a chaleira da tomada elétrica e deixe que arrefeça por completo.
- Abra a tampa e remova o filtro por detrás do bico (imagem 6).
- Lave o filtro debaixo da torneira enquanto esfrega com uma escova suave (imagem 7).
- Em áreas de água dura pode ser necessário descalcificar o filtro utilizando um agente descalcificante. Utilize um produto de descalcificação seguindo, cuidadosamente, as instruções do fabricante.
- O filtro pode ser lavado com segurança na máquina de lavar louça.
- Volte a colocar o filtro na chaleira.

TURN ON YOUR CREATIVITY®

Permita que a equipa Breville® o ajude a ativar a sua criatividade com uma possibilidade de entrar num mundo onde a comida e as bebidas não têm limites. Não tem de viajar para muito longe - apenas até ao seu computador, tablet ou telemóvel - onde irá descobrir o nosso website GRATUITO com dicas e receitas de topo que irão inspirar a sua imaginação. Junte-se a nós em:
www.turnonyourcreativity.com

Turn  your creativity®

GARANTI

Guarde este recibo, uma vez que ele será necessário caso hajam queixas durante o período de garantia.

Este equipamento tem garantia de 2 anos após a compra, tal como descrito neste documento.

Durante este período de garantia, no evento improvável do aparelho deixar de funcionar devido a um problema de design ou fabrico, devolva o produto ao local de compra, com o seu recibo de compra e uma cópia desta garantia.

Os direitos e benefícios ao abrigo desta garantia são adicionais aos seus direitos estatutários, os quais não são afetados por esta garantia. Apenas a Jarden Consumer Solutions (Europe) Limited ("JCS (Europe)") tem o direito de alterar estes termos.

A JCS (Europe) aceita, durante o período de garantia, reparar ou substituir o equipamento, ou qualquer parte do equipamento, que não esteja a funcionar adequadamente, livre de qualquer custo, desde que:

- notifique imediatamente o local de compra ou a JCS (Europe) do problema; e
- o equipamento não tenha sido alterado de qualquer forma, ou sujeito a danos, má utilização, abuso, reparação ou alteração por uma pessoa não autorizada pela JCS (Europe).

Os problemas que ocorram devido a má utilização, danos, abuso, utilização com voltagem incorreta, forças da natureza, eventos fora do controlo da JCS (Europe), reparação ou alteração por uma pessoa não autorizada pela JCS (Europe), ou falha de seguimento das instruções de utilização, não são abrangidos por esta garantia. Adicionalmente, a utilização e desgaste normal, incluindo, mas não se limitando a, descoloração mínima e riscos, não são abrangidos por esta garantia.

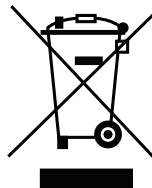
Os direitos ao abrigo desta garantia apenas se aplicam ao comprador original e não se estendem à utilização comercial ou comum.

Se o seu equipamento incluir uma garantia específica de país ou inserção de garantia, consulte os termos e condições de tal garantia em vez desta garantia, ou contacte o seu vendedor local autorizado para obter mais informação.

Jarden Consumer Solutions (Europe) Limited
5400 Lakeside
Cheadle Royal Business Park
Cheadle
SK8 3GQ
UK

WEEE

A eliminação de produtos elétricos não deve ser feita juntamente com o lixo doméstico. Recicle nas instalações corretas. Envie-nos um email para enquiriesEurope@jardencs.com para mais informação sobre reciclagem e WEEE.



BELANGRIJKE VEILIGHEIDSLINSTRUCTIES **ZORGVULDIG LEZEN EN BEWAREN VOOR** **TOEKOMSTIG GEBRUIK.**

Dit apparaat kan worden gebruikt door kinderen van 8 jaar en ouder en personen met beperkt fysiek, zintuiglijk of mentaal vermogen, of een gebrek aan ervaring en kennis, indien zij voldoende begeleiding of instructies hebben ontvangen over het veilige gebruik van het apparaat en zij de eventuele gevaren ervan begrijpen. Laat kinderen niet met dit apparaat spelen. Reiniging en gebruikersonderhoud mag alleen door kinderen van 8 jaar of ouder (niet jonger) worden uitgevoerd mits onder toezicht van een volwassene. Houd het apparaat en het snoer buiten het bereik van kinderen jonger dan 8 jaar.

Nooit een andere voetplaat gebruiken dan de meegeleverde voetplaat.

De waterkoker niet verder vullen dan de markering MAX. Water boven dit niveau kan uit de schenktoet spatten als het water kookt.

Indien het stroomsnoer is beschadigd, dient dit door de fabrikant, zijn onderhoudsbedrijf of gelijksoortige erkende personen te worden vervangen om gevaren te voorkomen.

- Dit apparaat geeft warmte af tijdens gebruik. Er dienen afdoende maatregelen te worden getroffen om het risico van brandwonden, brand of ander persoonlijk letsel of beschadiging van eigendommen te voorkomen door aanraking van de buitenkant van het apparaat tijdens gebruik of afkoelen.
- Dit apparaat niet gebruiken voor een ander doel dan het bestemde doel. Dit apparaat is uitsluitend voor huishoudelijk gebruik. Het is niet geschikt voor gebruik buiten.
- Altijd zorgen dat uw handen droog zijn alvorens de stekker in het stopcontact te steken of te verwijderen of het apparaat aan te zetten.

- Altijd zorgen dat het apparaat op een stabiel, stevig, droog en plat oppervlak staat.
- Dit apparaat mag niet op of in de buurt van oppervlakken worden geplaatst die heet kunnen worden (zoals een fornuis).
- Het apparaat niet gebruiken als het is gevallen of zichtbare beschadiging of lekkages vertoont.
- Na gebruik, alvorens het apparaat te reinigen, altijd controleren of het apparaat is uitgeschakeld en de stekker uit het stopcontact is verwijderd.
- Het apparaat altijd goed laten afkoelen voordat dit wordt gereinigd of opgeborgen.
- Geen enkel deel van het apparaat of het stroomsnoer onderdompelen in water of een andere vloeistof.
- Het stroomsnoer nooit over de rand van een werkblad of aanrecht laten hangen, in aanraking laten komen met hete oppervlakken, of in de knoop, vast of bekneld laten raken.
- Het apparaat nooit onbeheerd achterlaten wanneer dit in werking is.
- Let op dat er hete stoom uit de schenktoet of onder het deksel vandaan kan komen, vooral bij het vullen van de waterkoker. Open het deksel nooit als er water wordt gekookt.
- Het apparaat niet zonder het filter gebruiken.
- Het apparaat nooit vullen zonder de kan van de voetplaat te verwijderen.
- Het apparaat niet gebruiken als dit onvoldoende water bevat voor juiste werking.
- Het apparaat niet laten droogkoken.

ONDERDELEN

1. 360 graden draaiende voetplaat met bergruimte voor het snoer
2. Schenktoet
3. Deksel
4. Deksel openen
5. Venster voor waterniveau
6. Aan/uit-knop

VOÓR HET EERSTE GEBRUIK

Verwijder het verpakkingsmateriaal en alle eventuele stickers enz. van de waterkoker en zet het apparaat op een stevig, veilig, droog en vlak oppervlak, uit de buurt van de rand.

Steek de stekker in een geschikt stopcontact en zorg dat het stroomsnoer niet over het werkblad hangt. Het resterende deel van het stroomsnoer kan in de voetplaat worden opgeborgen.

Neem de waterkoker van de voetplaat. Vul de kan tot het maximum waterniveau.

Zet de kan op de voetplaat. Zet de waterkoker aan, kook het water en gooi dit weg. Herhaal dit twee keer. Alle eventuele resten die na fabricage zijn achtergebleven, zijn nu verwijderd.

UW WATERKOKER GEBRUIKEN

1. Neem de kan van de voetplaat en vul deze met water, hetzij via de schenktoef of via het geopende deksel. Zorg dat de maximale vullijn niet wordt overschreden. De kan moet echter voldoende water bevatten (ongeveer 250 ml) om goed te kunnen werken (fig. 1).
2. Zet de waterkoker op zijn voetplaat om het waterniveau te controleren (fig. 2).
3. Controleer voor de veiligheid altijd of het deksel goed is gesloten en zet de waterkoker aan (fig. 3).
4. Als het water kookt, schakelt het apparaat automatisch uit (fig. 4).
5. De waterkoker kan op ieder moment met de hand worden uitgeschakeld (fig. 5).

ALS DE WATERKOKER DROOGKOOKT

Als uw waterkoker onvoldoende water bevat, wordt automatisch de ingebouwde veiligheidsvoorziening geactiveerd en zal het apparaat uitschakelen om schade te voorkomen. In dit geval doet u het volgende:

- Trek de stekker uit het stopcontact en laat de waterkoker afkoelen. Als het apparaat voldoende is afgekoeld, wordt de uitschakelfunctie automatisch teruggezet.
- U kunt de waterkoker dan weer vullen en op normale wijze gebruiken.

REINIGEN

1. Trek de stekker van de waterkoker uit het stopcontact en laat het apparaat volledig afkoelen voordat u dit gaat reinigen of ontkalken.
2. Neem de buitenkant af met een vochtige doek en droog alle oppervlakken grondig met een zachte, droge doek. Gebruik geen schuursponsjes of agressieve/schurende reinigingsmiddelen.
3. Uw waterkoker dient regelmatig te worden ontkalkt om efficiënt te blijven werken. Gebruik een ontkalkingsmiddel en volg de instructies van de fabrikant nauwkeurig op.

HET FILTER REINIGEN

- Trek de stekker van de waterkoker uit het stopcontact en laat het apparaat volledig afkoelen.
- Open het deksel en verwijder het filter, dat achter de schenktoef is aangebracht (fig. 6).
- Spoel het filter af onder de kraan en borstel dit voorzichtig met een zachte borstel (fig. 7).
- In gebieden met hard water moet het apparaat wellicht worden ontkalkt. Gebruik hiervoor een geschikt ontkalkingsmiddel en volg de instructies van de fabrikant nauwkeurig op.
- Het filter kan in de vaatwasmachine worden gereinigd.
- Breng het filter weer in de waterkoker aan.

TURN ON YOUR CREATIVITY®

Het team van Breville® geeft uw culinaire creativiteit een helpend handje en opent de deur naar een wereld van gerechten en dranken zonder grenzen. U hoeft er niet ver voor te reizen: ga gewoon via uw computer, tablet of mobiele telefoon naar onze GRATIS website en laat u inspireren door onze beste tips en recepten. Meld u meteen aan op:

www.turnonyourcreativity.com

Turn  your creativity®

GARANTIE

Bewaar uw aankoopbewijs, voor het geval u aanspraak wilt maken op deze garantie.

Op dit apparaat wordt garantie gegeven voor 2 jaar vanaf de aankoopdatum, zoals beschreven in dit document.

In het onwaarschijnlijke geval dat het apparaat gedurende deze garantieperiode niet meer functioneert als gevolg van een ontwerp- of fabricagefout, kunt u het terugbrengen naar de winkel waar u het hebt gekocht, samen met uw aankoopbewijs en een kopie van deze garantie.

De rechten en baten van deze garantie vormen een aanvulling op uw wettelijke rechten, die niet door deze garantie worden beïnvloed. Alleen Jarden Consumer Solutions (Europe) Limited ("JCS (Europe)") behoudt het recht deze voorwaarden te wijzigen.

JCS (Europe) verplicht zich binnen de garantieperiode het apparaat of een onderdeel van het apparaat dat niet goed werkt gratis te repareren of te vervangen, op voorwaarde dat:

- u de winkel of JCS (Europe) direct op de hoogte brengt van het probleem; en dat
- het apparaat niet op welke manier dan ook is aangepast of te lijden heeft gehad van schade, verkeerd gebruik, misbruik, reparatie of aanpassing door een persoon die daartoe niet is gemachtigd door JCS (Europe).

Storingen die optreden als gevolg van onjuist gebruik, schade, misbruik, gebruik met het verkeerde voltage, natuurrampen, gebeurtenissen die buiten de macht van JCS (Europe) vallen, reparatie door een persoon die daartoe niet is gemachtigd door JCS (Europe) of het niet opvolgen van de gebruiksinstructies, vallen niet onder deze garantie. Bovendien valt normale slijtage, inclusief maar niet beperkt tot lichte verkleuring en krassen, niet onder deze garantie.

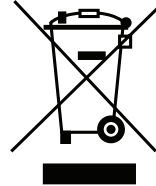
De rechten onder deze garantie zijn alleen van toepassing op de oorspronkelijke koper en kunnen niet worden uitgebreid naar commercieel of algemeen gebruik.

Als uw apparaat onder een landspecifieke garantie valt, raadpleegt u de voorwaarden van die garantie in plaats van deze garantie, of neemt u contact op met uw lokale erkende dealer voor meer informatie.

Jarden Consumer Solutions (Europe) Limited
5400 Lakeside
Cheadle Royal Business Park
Cheadle
SK8 3GQ
UK

WEEE

Afgedankte elektrische producten mogen niet bij het huishoudelijk afval worden gegooid. Maak indien mogelijk gebruik van recyclemogelijkheden. E-mail ons op enquiriesEurope@jardencs.com voor meer recycling- en WEEE-informatie.



VIGTIGE SIKKERHEDSANVISNINGER

LÆS OMHYGGELIGT, OG OPBEVAR DEM TIL FREMTIDIG BRUG

Dette apparat må anvendes af børn på 8 år og derover samt af personer med fysiske, sansemæssige eller mentale handicap eller manglende erfaring og viden, såfremt vedkommende er under opsyn eller har modtaget anvisninger i forsvarlig brug af apparatet, og vedkommende forstår farerne i forbindelse med brugen. Børn må ikke lege med apparatet. Rengøring og vedligeholdelse må ikke foretages af børn, med mindre de er over 8 år og under opsyn. Hold apparatet og ledningen uden for rækkevidde af børn under 8 år. Hold apparatet og ledningen uden for rækkevidde af børn under 8 år. Brug aldrig en anden fod end den medfølgende.

Fyld aldrig apparatet over MAX-mærket. Hvis kedlen overfyldes, er der risiko for, at der sprøjter kogende vand ud.

Hvis den monterede ledning er beskadiget, skal den udskiftes af producenten, dennes serviceagent eller en lignende kvalificeret person for at undgå sikkerhedsfarer.

- Dette apparat bliver varmt under brug. Du skal tage rimelige forholdsregler for at undgå forbrændinger, skoldning, brand og andre person- eller tingsskader som følge af berøring af ydersiden under brug eller afkøling.
- Brug aldrig dette apparat til andet, end det er beregnet til. Dette apparat er kun beregnet til husholdningsbrug. Brug ikke apparatet uden døre.
- Sørg altid for, at dine hænder er tørre, inden du rører ved stikket eller tænder for apparatet.
- Brug altid apparatet på en stabil, fast, tør og plan overflade.
- Apparatet må ikke stilles på eller i nærheden af potentielt varme overflader (f.eks. kogeplader).

- Nedsænk aldrig nogen del af apparatet eller ledningen og stikket i vand eller nogen anden væske.
- Lad aldrig ledningen hænge ud over kanten af et bord, komme i kontakt med varme overflader, slå knuder eller komme i klemme.
- Undlad at bruge apparatet, hvis det er blevet tabt, eller hvis det bærer synlige tegn på skader eller lækager.
- Sørg for, at apparatet er slukket, og at stikket er trukket ud af stikkontakten, inden apparatet rengøres.
- Lad altid apparatet køle ned inden rengøring eller opbevaring.
- Lad aldrig apparatet være uden opsyn, når det er i brug.
- Inden du slutter apparatet til lysnettet, skal du sikre dig, at forsyningsspændingen svarer til angivelserne på apparatet.
- Pas på dampen fra tuden eller låget – især under påfyldning. Åbn aldrig låget, mens vandet koges.
- Brug aldrig apparatet uden filteret monteret.
- Fyld aldrig apparatet, mens det står på foden.
- Brug aldrig apparatet, uden at der er tilstrækkeligt med vand i det.
- Undgå tørkogning med apparatet.

DELE

1. Strømførende fod, der kan roteres 360°, med indbygget opbevaringsrum til ledning
2. Tud
3. Låg
4. Knap til at åbne låget
5. Vindue til kontrol af vandniveau
6. Afbryderkontakt

INDEN APPARATET TAGES I BRUG

Fjern al emballage og evt. mærkater fra kedlen, og stil den på en stabil, fast, tør og plan bordoverflade – dog ikke for tæt på kanten.

Sæt strømstikket i en stikkontakt, og sørg for, at ledningen ikke hænger ud over bordet. Overskydende ledning kan gemmes under foden.

Tag kedlen af foden. Fyld den op til MAX-mærket.

Stil kedlen på foden igen. Tænd for kedlen, lad den koge vandet, og hæld vandet ud. Gentag dette to gange. Derved fjernes evt. restmateriale fra produktionen.

SÅDAN BRUGES KEDLEN

1. Tag kedlen af foden, og fyld den op med vand – enten gennem tuden eller ved at åbne låget først. Undgå at overfylde kedlen, og sørg altid for, at der er tilstrækkeligt vand i kedlen (ca. 250 ml), så den fungerer korrekt (figur 1).
2. Kontrollér niveauet, mens kedlen står på foden (figur 2).
3. Sørg for, at låget er lukket korrekt for at sikre forsvarlig brug, og tænd dernæst kedlen (figur 3).
4. Når vandet koger, slukkes kedlen automatisk (figur 4).
5. Du kan også til enhver tid slukke kedlen manuelt (figur 5).

HVIS KEDLEN KOGER TØR

Hvis kedlen bruges uden den tilstrækkelige mængde vand, vil en indbygget sikkerhedsanordning automatisk slukke kedlen for at forhindre skader. Hvis dette sker:

- Træk kedlens stik ud af stikkontakten, og lad kedlen køle ned. Når kedlen er kølet tilstrækkeligt ned, vil sikkerhedsanordningen blive nulstillet.
- Når sikkerhedsanordningen er nulstillet, kan du fylde kedlen med koldt vand igen og bruge den på almindelig vis.

RENGØRING

1. Træk kedlens stik ud af stikkontakten, og lad kedlen køle helt ned, inden du begynder at rengøre eller afkalke den.
2. Rengør ydersiden af kedlen med en fugtig klud, og polér efter med en blød, tør klud. Brug ikke ståluld eller skræppe/slibende rengøringsmidler.
3. Afkalk kedlen jævnligt, så den fortsat fungerer optimalt. Brug et afkalkningsmiddel, og følg producentens anvisninger nøje.

SÅDAN RENGØRES FILTERET

- Træk kedlens stik ud af stikkontakten, og lad kedlen køle helt ned.
- Åbn låget, og tag filteret bag tuden ud (figur 6).
- Skyl filteret under vandhanen, og børst det af med en blød børste (figur 7).
- I områder med hårdt vand kan det være nødvendigt at afkalke filteret med et afkalkningsmiddel. Brug et afkalkningsmiddel, og følg producentens anvisninger nøje.
- Filteret kan tåle at komme i opvaskemaskinen.
- Sæt filteret på plads i kedlen igen.

TURN ON YOUR CREATIVITY®

Breville®-teamet giver liv til din kreativitet og lader dig sammensætte retter og drikke uden grænser. Du skal ikke gå langt – bare til din computer, tablet eller mobil, hvor du kan gå til vores GRATIS webside med fantastiske tip og opskrifter, der kan sætte fantasien i gang. Besøg os på:

www.turnonyourcreativity.com

Turn  your creativity®

GARANTI

Gem venligst din kvittering, da den skal fremvises ved fremsættelse af eventuelle krav i forbindelse med garantien.

Dette udstyr er omfattet af garantien i to år efter købet, sådan som det er beskrevet i dette dokument. Hvis udstyret i løbet af denne garantiperiode mod forventning skulle holde op med at fungere på grund af design- eller produktionsfejl, skal du returnere det til købsstedet sammen med købskvitteringen og en kopi af dette garantibevis. Rettighederne og fordelene ifølge denne garanti er et supplement til dine lovbestemte rettigheder, som ikke bliver påvirket af denne garanti.

Kun Jarden Consumer Solutions (Europe) Limited ("JCS (Europe)") har ret til at ændre disse betingelser.

I garantiperioden varetager JCS (Europe) at reparere eller udskifte udstyret eller enhver del af udstyret, som ikke fungerer korrekt, uden krav om betaling, forudsat at:

- du straks underretter købsstedet eller JCS (Europe) om problemet og
- udstyret ikke er blevet ændret på nogen måde eller udsat for beskadigelse, forkert brug, misbrug, reparation eller ændringer, der er foretaget af en person, der ikke er autoriseret af JCS (Europe).

Fejl, der opstår på grund af forkert brug, beskadigelse, misbrug, anvendelse af forkert spænding, naturfænomener, hændelser uden for JCS (Europe)s kontrol, reparation eller ændringer, der er foretaget af en person, der ikke er autoriseret af JCS (Europe), eller manglende overholdelse af brugsanvisningerne er ikke dækket af garantien.

Derudover dækkes normalt slid, herunder men ikke begrænset til mindre misfarvning eller ridser, ikke af denne garanti.

Rettighederne ifølge denne garanti gælder kun for den oprindelige køber og omfatter ikke kommerciel eller kommunal anvendelse.

Hvis dit udstyr er omfattet af en garanti eller et garantibevis, der kun gælder for det pågældende land, skal du referere til vilkårene og betingelserne for en sådan garanti/et sådant garantibevis i stedet for denne garanti eller kontakte din lokale forhandler for at få flere oplysninger.

Jarden Consumer Solutions (Europe) Limited
5400 Lakeside
Cheadle Royal Business Park
Cheadle
SK8 3GQ
UK

WEEE

Brugte elektriske produkter må ikke bortskaffes sammen med husholdningsaffaldet. Benyt venligst en genbrugsordning, hvis en sådan findes. Send en e-mail til os på enquiriesEurope@jardencs.com for at få yderligere oplysninger om genbrug og WEEE.



VIKTIGE SIKKERHETSINSTRUKSJONER

LES NØYE OG OPPBEVAR FOR FRAMTIDIG REFERANSE

Dette produktet kan brukes av barn fra 8 år og oppover og personer med reduserte fysiske, sensoriske eller mentale evner eller manglende erfaring og kunnskap hvis de er under tilsyn eller er gitt instruksjoner om bruk på en trygg måte og forstår farene involvert. Barn skal ikke leke med produktet. Rengjøring og vedlikehold skal ikke foretas av barn som er under 8 år eller uten tilsyn. Hold produktet og ledningen utenfor rekkevidden til barn under 8 år.

Bruk aldri annen strømsokkel enn den som medfølger.

Fyll aldri apparatet over MAX-merket. Hvis vannkokeren er overfylt, kan kokende vann sprute ut.

Hvis tilførselsslangen er skadet må den erstattes av produsenten, en servicetekniker eller lignende kvalifisert person for å unngå skade.

- Dette apparatet genererer varme under bruk. Det må tas tilstrekkelig forholdsregler for å forebygge risikoen for forbrenninger, skåldinger, brann eller andre skader på personer eller eiendom forårsaket ved at utsiden berøres under bruk eller under avkjøling av apparatet.
- Bruk aldri dette apparatet til noe annet enn tiltenkt bruk. Dette apparatet er kun for husholdningsbruk. Ikke bruk apparatet utendørs.
- Sørg alltid for at hendene er tørre før du tar i strømkontakten eller slår på apparatet.
- Bruk alltid apparatet på en stabil, sikker, tørr og jevn overflate.
- Dette apparatet må ikke plasseres på eller i nærheten av varme overflater (som f.eks. en gass- eller elektrisk komfyr).
- Dypp aldri noen del av apparatet eller strømkabelen i vann eller annen væske.
- Aldri la strømledningen henge over kanten av en benkeplate, berøre varme overflater eller få knute, bli sittende fast eller komme i klem.

- Ikke bruk apparatet hvis det har falt i gulvet, hvis det har synlige tegn på skader eller hvis det lekker.
- Sørg for at apparatet er slått av og frakoblet strømmettet etter bruk, før rengjøring.
- La alltid apparatet bli kaldt før rengjøring eller oppbevaring.
- Ikke la apparatet være uten oppsyn når det er i bruk.
- Sørg for at nettspenningen er den samme som den som er angitt på apparatet, før du kobler til en strømkilde.
- Vær oppmerksom på damp fra tuten eller lokket spesielt under påfylling. Åpne aldri lokket under oppkoking.
- Bruk aldri apparatet uten at filteret er montert.
- Ikke fyll opp apparatet når det er plassert på strømsokkelen.
- Ikke bruk apparatet uten tilstrekkelig vann for riktig bruk.
- La aldri vannkokeren koke tørr.

DELER

1. 360° roterende strømsokkel med ledningsoppbevaring.
2. Tut
3. Lokk
4. Lokkåpner-knapp
5. Vannstandsvindu
6. Av/på-bryter

FØR FØRSTE GANGS BRUK

Fjern eventuell emballasje og kampanjemateriell fra vannkokeren og plasser den på en stabil, sikker, tørr og jevn overflate unna kanten.

Koble strømkontakten til et passende strømuttak og sørg for at strømledningen ikke henger over kanten på arbeidsflaten. Overflødig strømledning kan oppbevares i strømsokkelen.

Fjern vannkokeren fra strømsokkelen. Fyll den opp til maksimum-merket.

Plasser vannkokeren tilbake på strømsokkelen. Slå vannkokeren på, la vannet koke opp og hell deretter ut vannet. Gjenta to ganger. Dette fjerner eventuelle rester fra produksjonsprosessen.

SLIK BRUKER DU VANNKOKEREN

1. Fjern vannkokeren fra strømsokkelen og fyll den opp med vann enten gjennom tuten eller ved å åpne lokket. Ikke overfyll vannkokeren og sørg alltid for at det er tilstrekkelig med vann i vannkokeren (omtrent 250 ml) slik at den fungerer riktig (figur 1).
2. Sjekk vannstanden når vannkokeren står på strømsokkelen (figur 2).
3. Sørg for at lokket er lukket riktig for å sikre trygg funksjon, og slå deretter vannkokeren på. (figur 3).
4. Når vannet når kokepunktet slås vannkokeren av automatisk (figur 4).
5. Du kan også når som helst slå av vannkokeren manuelt (figur 5).

HVIS VANNKOKEREN KOKER TØRR

En innebygget sikkerhetsanordning slår av vannkokeren for å forhindre skade hvis den brukes med for lite vann. Hvis det skulle skje:

- Ta ut strømkontakten og la vannkokeren avkjøles. Når vannkokeren er tilstrekkelig avkjølt vil sikkerhetsanordningen nullstille seg selv.
- Når sikkerhetsanordningen er nullstilt fyller du opp vannkokeren med kaldt vann og bruker den som normalt.

RENGJØRING

1. Koble vannkokeren fra strømmettet og la den kjøle helt ned før rengjøring eller avkalking.
2. Rengjør den ytre overflaten av vannkokeren med en fuktig klut og poler deretter med en myk tørr klut. Ikke bruk stålullputer eller sterke/slipende rengjøringsmidler.
3. Avkalk vannkokeren jevnlig for å opprettholde effektiv funksjon. Bruk et avkalkingsprodukt i henhold til produsentens anvisninger.

RENGJØRING AV FILTERET

- Koble vannkokeren fra strømmettet og la den kjøle helt ned.
- Åpne lokket og fjern filteret bak tuten (figur 6).
- Skyll filteret under en vannkran mens du børster det med en myk børste (figur 7).
- I områder med hardt vann kan det være nødvendig å avkalke filteret ved hjelp av et avkalkingsprodukt. Bruk et avkalkingsprodukt og følg produsentens anvisninger nøye.
- Filteret kan trygt vaskes i oppvaskmaskin.
- Sett filteret tilbake i vannkokeren.

TURN ON YOUR CREATIVITY®

La teamet fra Breville® inspirere deg med en verden av muligheter for mat og drikke. Du trenger ikke å reise langt – bare slå på datamaskinen, nettbrettet eller mobiltelefonen og sjekk ut vårt gratisnettsted med populære tips og oppskrifter du kan la deg inspirere av. Sjekk ut nettstedet på:

www.turnonyourcreativity.com

Turn  your creativity®

GARANTI

Ta vare på kvitteringen da den kreves ved eventuelle garantikrav.

Dette apparatet har en garanti på to år etter kjøpsdato, som beskrevet i dette dokumentet.

Om apparatet slutter å fungere i løpet av garantiperioden på grunn av en design- eller produksjonsfeil, ta apparatet tilbake til kjøpsstedet sammen med kvitteringen og en kopi av denne garantien.

Rettighetene og fordelene under denne garantien er i tillegg til dine lovfestede rettigheter, som ikke påvirkes av denne garantien.

Det er bare Jarden Consumer Solutions (Europe) Limited ("JCS (Europe)") som har rett til å endre disse vilkårene. JCS (Europe) påtar seg, i garantiperioden, å reparere eller erstatte apparatet eller noen del av apparatet som ikke fungerer som det skal, kostnadsfritt, gitt at:

- du raskt gir beskjed til kjøpsstedet eller JCS (Europe) om problemet, og
- apparatet ikke har blitt endret på noen måte eller utsatt for skade, feil bruk, misbruk, reparasjoner eller ombygging utført av noen andre enn personer autorisert av JCS (Europe).

Feil som inntreffer på grunn av feil bruk, skade, misbruk, bruk med feil spenning, naturulykker, hendelser utenfor JCS (Europe) sin kontroll, reparasjoner eller ombygging utført av noen andre enn personer autorisert av JCS (Europe) eller unnlattelse å følge bruksinstruksjonene, dekkes ikke av denne garantien.

I tillegg dekkes ikke normal slitasje, inkludert, men ikke begrenset til, mindre misfarging og skraper, av denne garantien.

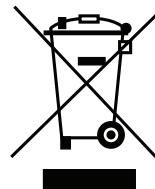
Rettighetene under denne garantien skal kun gjelde for den opprinnelige kjøperen, og skal ikke utvides til kommersielt eller offentlig bruk.

Hvis apparatet ditt inkluderer et landsspesifikt garantiark, se vilkårene i en slik garanti i stedet for denne garantien, eller ta kontakt med din lokale autoriserte forhandler for mer informasjon.

Jarden Consumer Solutions (Europe) Limited
5400 Lakeside
Cheadle Royal Business Park
Cheadle
SK8 3GQ
UK

WEEE

Elektriske produkter skal ikke avhendes sammen med husholdningsavfall. Lever elektriske produkter ved egnede anlegg. Send oss en e-post på enquiriesEurope@jardencs.com for mer informasjon om resirkulering og WEEE.



TÄRKEITÄ TURVAOHJEITA**LUE TARKOIN JA PIDÄ TALLESSA**

Kahdeksan vuotta täyttäneet lapset, fyysisesti tai henkisesti vammaiset, aistivammaiset ja riittävää kokemusta tai tietämystä vailla olevat saavat käyttää laitetta, jos heitä on ohjattu tai opastettu laitteen turvallisessa käytössä ja jos he ymmärtävät sen käyttöön liittyvät riskit. Laitetta ei ole tarkoitettu lasten leikkikaluksi. Lapset eivät saa puhdistaa tai huoltaa laitetta, elleivät he ole yli kahdeksanvuotiaita ja aikuisen valvonnassa. Pidä laite ja sen virtajohto alle kahdeksanvuotiaiden lasten ulottumattomissa.

Laitteessa saa käyttää vain sen mukana toimitettua alustaa.

Laitetta ei saa koskaan täyttää MAX-merkin yläpuolelle. Jos keittimessä on liikaa vettä, kiehuessa sitä voi valua keittämisestä ulos.

Jos laitteen virtajohto vaurioituu, se on turvallisuussyistä vaihdettava valmistajan, valtuutetun huoltoedustajan tai muun pätevän henkilön toimesta.

- Laite tuottaa käytettäessä lämpöä. Laitteen käytön tai jäähdyttämisen aikana sen ulkopinnan koskettamisesta johtuvien palovammojen, kuuman nesteen tai höyryn aiheuttamien palovammojen, palovaaran, henkilövammojen ja materiaaliavurioiden välttämiseksi on noudatettava riittävää varovaisuutta.
- Laitetta saa käyttää vain sen aiottuun käyttötarkoitukseen. Laite on tarkoitettu vain kotitalouskäyttöön. Laitetta ei ole tarkoitettu ulkokäyttöön.
- Varmista aina, että kätesi ovat kuivat, ennen kuin käsittelet pistoketta tai kytket laitteeseen virtaa.
- Laitteen on käytön aikana oltava vakaalla, kuivalla ja tasaisella alustalla.
- Laitetta ei saa laittaa kuumille pinnoille (kuten kaasutai sähköhellalle) tai sellaisten läheisyyteen.

- Älä koskaan kasta laitetta tai sen virtajohtoa ja pistoketta veteen tai muuhun nesteeseen.
- Älä koskaan anna laitteen virtajohtoon roikkua pöydän reunan yli, koskettaa kuumaa pintaa, päästä takertumaan tai joutua solmulle tai puristuksiin.
- Laitetta ei saa käyttää, jos se on päässyt putoamaan, jos siinä näkyy vaurioita tai jos se vuotaa.
- Katkaise laitteesta käytön jälkeen virta ja irrota virtajohtoon pistoke pistorasiasta ennen laitteen puhdistamista.
- Anna laitteen jäähtyä aina, ennen kuin puhdistat laitetta tai laitat sitä säilytykseen.
- Älä koskaan jätä laitetta valvomatta, kun se on käytössä.
- Varmista ennen laitteen kytkemistä virtalähteeseen, että verkkovirran jännite vastaa laitteeseen merkittyä jännitettä.
- Varo nokasta tai kannesta tulevaa höyryä erityisesti uudelleentäytön aikana. Älä koskaan avaa kantta kiehuksen aikana.
- Laitetta ei saa käyttää ilman suodatinta.
- Älä koskaan kaada vettä laitteeseen, kun se on alustallaan.
- Älä käytä laitetta, jos siinä ei ole riittävää määrää vettä.
- Älä päästä laitetta kiehumaan tyhjiin.

OSAT

1. Virtajohtoon säilytyspaikan sisältävä 360 astetta kääntyvä alusta
2. Nokka
3. Kansi
4. Kannen avauspainike
5. Vedentason tarkistusikkuna
6. Painokytkin

ENNEN ENSIMMÄISTÄ KÄYTTÖKERTAA

Poista pakkaus- ja mainosmateriaalit vedenkeittimestä. Aseta keitin vakaalle, kuivalle ja tasaiselle työtasolle loitolle tason reunasta.

Kytke virtajohdon pistoke pistorasiiaan. Älä jätä virtajohtoa roikkumaan työtason reunan yli. Jos virtajohto on liian pitkä, sitä voi kerää alustan sisään.

Poista keitin alustalta. Kaada keittimeen vettä ylimpään täyttörajaan asti.

Aseta keitin takaisin alustalle. Kytke keittimeen virta, anna veden kiehua ja kaada se sitten pois. Toista toimenpide kahdesti. Tämä poistaa keittimeen valmistuksen yhteydessä jääneet jäät.

VEDENKEITTIMEN KÄYTTÖ

- Poista keitin alustalta. Kaada keittimeen vettä joko nokan tai avoimen kannen kautta. Älä kaada keittimeen liikaa vettä. Muista kuitenkin varmistaa aina, että keittimessä on tarpeeksi vettä (noin 250 ml), jotta keitin toimisi asianmukaisesti (kuva 1).
- Tarkista veden määrä keitin alustallaan (kuva 2).
- Varmista turvallisuuden nimissä, että kansi on suljettu tiukasti, ja kytke keittimeen virta (kuva 3).
- Kun vesi saavuttaa kiehumispisteen, vedenkeittimestä katkeaa automaattisesti virta (kuva 4).
- Vedenkeittimestä voi myös katkaista virran manuaalisesti missä vaiheessa tahansa (kuva 5).

JOS VEDENKEITIN PÄÄSEE KIEHUMAAN TYHJIIN

Jos keittimeen kytketään virta, kun vettä on liian vähän, laitteen sisäinen turvamekanismi katkaisee siitä automaattisesti virran vaurioiden välttämiseksi. Jos näin pääsee käymään:

- Irrota vedenkeittimen pistoke pistorasiasta ja anna keittimen jäähtyä. Kun keitin on jäähtynyt riittävästi, turvamekanismi poistuu itsekseen käytöstä.
- Kun turvamekanismi on poistunut käytöstä, voit kaataa keittimeen kylmää vettä ja käyttää keitintä tavalliseen tapaan.

PUHDISTAMINEN

- Irrota vedenkeittimen pistoke pistorasiasta ja anna keittimen jäähtyä täysin, ennen kuin puhdistat sitä tai suoritat kalkinpoistoa.
- Puhdista keittimen ulkopinta kostealla rätillä ja kiillota sen jälkeen pehmeällä kuivalla liinalla. Älä käytä puhdistuksessa teräsvillaa äläkä kovia tai hankaavia puhdistusaineita.
- Puhdista vedenkeitin säännöllisesti kalkista. Näin sen toimintateho ei pääse heikkenemään. Käytä kalkinpoistoainetta valmistajan antamien ohjeiden mukaisesti.

SUODATTIMEN PUHDISTAMINEN

- Irrota vedenkeittimen pistoke pistorasiasta ja anna keittimen jäähtyä täysin.
- Avaa kansi ja irrota suodatin keittimen nokan takaa (kuva 6).
- Huuhtele suodatin juoksevan hanan alla ja harjaa suodatinta samalla pehmeällä harjalla (kuva 7).
- Jos juomavesi on kovaa asuinalueellasi, suodattimesta voi olla tarve poistaa kalkki kalkinpoistoainetta käyttämällä. Käytä kalkinpoistoainetta valmistajan antamien ohjeiden mukaisesti.
- Suodattimen voi pestä astianpesukoneessa.
- Kiinnitä suodatin takaisin vedenkeittimeen.

TURN ON YOUR CREATIVITY®

Breville®-ammattilaisten avulla pääset käyttämään luovuuttasi ja nauttimaan uusien ruokien ja juomien rajattomista mahdollisuuksista. Apu on aina lähellä: maksuton verkkosivustomme sisältää huippuvinkkejä ja mielikuvitusta inspiroivia reseptejä, jotka ovat saatavilla tietokoneiden, kosketustietokoneiden ja mobiililaitteiden käyttäjille. Liity mukaan osoitteessa:

www.turnonyourcreativity.com

Turn  your creativity®

TAKKUU

Säilytä tämä kuitti, sillä se on edellytys tämän takuun alaisille reklamaatioille.

Tälle laitteelle myönnetään 2 vuoden takuu ostopäivästä tässä asiakirjassa kuvatulla tavalla.

On epätodennäköistä, että laite lakkaa toimimasta suunnittelu- tai valmistusvirheen takia, mutta jos niin käy, vie laite takaisin ostopaikkaan ja ota mukaan kassakuitti ja tämä takuu.

Tämän takuun alaiset oikeudet ja edut ovat lisä lakisääteisiin oikeuksiin, joihin tämä takuu ei vaikuta. Ainoastaan Jarden Consumer Solutions (Europe) Limited ("JCS (Europe)") saa muuttaa näitä ehtoja. JCS (Europe) korjaa tai vaihtaa takuuajana veloituksetta laitteen tai laitteen minkä tahansa osan, joka ei toimi oikein, mikäli:

- ongelmasta ilmoitetaan välittömästi ostopaikkaan tai JCS (Europe) -yhtiölle
- laitetta ei ole muutettu millään tavalla eikä se ole vaurioitunut, sitä ei ole käytetty virheellisesti tai väärin eikä sitä ole korjannut tai muuttanut muu kuin JCS (Europe) -yhtiön valtuuttama henkilö.

Tämä takuu ei kata vikoja, jotka aiheutuvat virheellisestä käytöstä, vaurioista,

väärinkäytöstä, käytöstä väärällä jännitteellä, luonnonmullistuksista, tapahtumista, joihin JCS (Europe) ei voi vaikuttaa, muiden kuin JCS (Europe) -yhtiön valtuuttamien henkilöiden tekemästä korjauksesta tai muutoksesta tai siitä, että käyttöohjeita ei ole noudatettu.

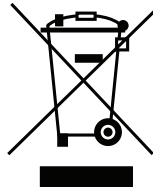
Lisäksi tämä takuu ei kata normaalia kulumista, kuten pieniä värimuutoksia ja naarmuja. Tämän takuun alaiset oikeudet koskevat vain alkuperäistä ostajaa, eivätkä oikeudet koske kaupallista käyttöä tai yhteisökäyttöä.

Jos laitteen mukana tuli maakohtainen takuulappu, kyseisen takuun ehdot ovat voimassa tämän takuun sijaan. Voit myös pyytää lisätietoja paikalliselta jälleenmyyjältä..

Jarden Consumer Solutions (Europe) Limited
5400 Lakeside
Cheadle Royal Business Park
Cheadle
SK8 3GQ
UK

WEEE

Käytöstä poistettavia elektroniikkalaitteita ei saa hävittää kotitalousjätteen mukana. Kierrätä mahdollisuuksien mukaan. Kirjoittamalla sähköpostiosoitteeseemme enquiriesEurope@jardencs.com saat lisätietoja kierrätyksestä ja elektroniikkalaiteromusta.



VIKTIGA SÄKERHETSANVISNINGAR

LÄS NOGA OCH SPARA DEM OM DU BEHÖVER
LÄSA DEM IGEN

Denna apparat kan användas av barn från 8 års ålder och av personer med nedsatt fysisk, sensorisk eller mental kapacitet eller brist på erfarenhet och kunskap om de har fått handledning eller anvisningar om hur apparaten används på ett säkert sätt och förstår riskerna som är involverade. Barn får inte leka med denna apparat. Rengöring och användarunderhåll får endast utföras av barn om de är minst 8 år gamla och övervakas av en vuxen. Förvara apparaten och dess sladd utom räckhåll för barn under 8 år.

Använd endast den medföljande kontaktplattan.

Fyll aldrig på apparaten mer än till MAX-markeringen. Om vattenkokaren överfylls kan kokande vatten spruta ut.

Om nätsladden skadas måste den bytas ut av tillverkaren, dennes serviceombud eller en person med liknande kvalifikationer för att undvika risker.

- Denna apparat producerar värme under användning. Tillräcklig försiktighet måste iaktas för att förhindra risken för brännskador, skällningsskador, bränder eller andra skador på personer eller egendom som orsakas av att apparatens utsida vidrörs medan den är i bruk eller håller på att svalna.
- Använd aldrig denna apparat till någonting annat än det som den är avsedd för. Denna apparat är endast avsedd för hushållsanvändning. Apparaten får inte användas utomhus.
- Se alltid till att dina händer är torra innan du hanterar stickkontakten eller slår på apparaten.
- Använd alltid apparaten på ett stabilt, säkert, torrt och jämnt underlag.
- Apparaten får inte placeras på eller i närheten av underlag som kan vara varma (t.ex. håll/platta på en gas- eller elspis).

- Doppa aldrig någon del av apparaten eller nätsladden och kontakten i vatten eller någon annan vätska.
- Låt aldrig nätsladden hänga över kanten på en arbetsbänk, vidröra varma underlag eller bli snodd, fastna eller bli klämd.
- Använd inte apparaten om den har blivit tappad, om det finns synliga tecken på skador eller om den läcker.
- Se till att apparaten är avstängd och att sladden är utdragen ur eluttaget efter användning och före rengöring.
- Låt alltid apparaten svalna före rengöring eller förvaring.
- Lämna aldrig apparaten utan uppsikt medan den är i bruk.
- Innan apparaten ansluts till en strömkälla måste du kontrollera att nätspänningen i eluttaget stämmer med den som anges på apparaten.
- Se upp med ånga som kommer ut ut pipen eller locket, särskilt under påfyllning. Öppna aldrig locket under kokning.
- Använd aldrig apparaten utan filter.
- Fyll aldrig apparaten medan den står på kontaktplattan.
- Använd aldrig apparaten om den innehåller för litet vatten för att kunna fungera på rätt sätt.
- Låt aldrig apparaten torrkoka.

DELAR

1. 360° vridbar kontaktplatta med sladdförvaring
2. Pip
3. Lock
4. Lockfrigöringsknapp
5. Vattennivåfönster
6. På/av-väljare

FÖRE DEN FÖRSTA ANVÄNDNINGEN

Avlägsna emballage och reklammaterial från vattenkokaren och ställ den på en stabil, säker, torr och jämn arbetsyta på avstånd från kanten.

Anslut kontakten till ett lämpligt eluttag och se till att nätsladden inte hänger ned från arbetsytan. Om sladden är för lång kan den förvaras i kontaktplattan.

Ta av vattenkokaren från kontaktplattan. Fyll den upp till max-markeringen.

Ställ tillbaka vattenkokaren på kontaktplattan. Sätt på vattenkokaren, låt vattnet koka upp och håll sedan ut det. Upprepa två gånger. Detta avlägsnar eventuella rester från tillverkningsprocessen.

ANVÄNDA VATTENKOKAREN

1. Ta av vattenkokaren från kontaktplattan och fyll den med vatten, antingen via pipen eller genom det öppnade locket. Undvik att överfylla vattenkokaren och se alltid till att det finns tillräckligt med vatten i den (cirka 250 ml) för att den ska fungera på rätt sätt (bild 1).
2. Kontrollera nivån med vattenkokaren stående på kontaktplattan (bild 2).
3. Kontrollera att locket är riktigt stängt för att säkerställa säker drift och sätt på vattenkokaren (bild 3).
4. När vattnet når kokpunkten stängs vattenkokaren av automatiskt (bild 4).
5. Du kan även stänga av vattenkokaren manuellt när som helst (bild 5).

OM VATTENKOKAREN TORRKOVAR

Om vattenkokaren används med för litet vatten stängs den av automatiskt med en inbyggd säkerhetsfunktion för att förhindra skador. Om detta skulle hända:

- Dra ut nätsladden till vattenkokaren och låt den svalna. När vattenkokaren har svalnat tillräckligt återställs säkerhetsfunktionen av sig själv.
- Så snart säkerhetsfunktionen är återställd fyller du vattenkokaren med kallt vatten och använder den som vanligt.

RENGÖRING

1. Dra ut kontakten ur eluttaget och låt vattenkokaren svalna helt innan du rengör eller avkalkar den.
2. Rengör vattenkokaren utvändigt med en fuktig duk och polera sedan med en mjuk torr duk. Använd inte stålull eller skarpa/repande rengöringsmedel.
3. Avkalka vattenkokaren regelbundet så att den kan fungera effektivt. Använd en avkalkningsprodukt och följ tillverkarens anvisningar noga.

RENGÖRA FILTRET

- Dra ut kontakten ur eluttaget och låt vattenkokaren svalna helt.
- Öppna locket och ta ut filtret från dess plats bakom pipen (bild 6).
- Skölj filtret under kranen samtidigt som du borstar det med en mjuk borste (bild 7).
- I områden med hårt vatten kan man behöva avkalka filtret med ett avkalkningsmedel. Använd en avkalkningsprodukt och följ tillverkarens anvisningar noga.
- Filtret kan diskas i diskmaskin.
- Sätt tillbaka filtret i vattenkokaren.

TURN ON YOUR CREATIVITY®

Låt Breville®-teamet ta dig med in i en kreativ värld av mat och dryck utan gränser. Du behöver inte resa långt – bara till datorn, surfplattan eller mobilen – där du kan upptäcka vår kostnadsfria webbplats som innehåller fantastiska och inspirerande tips och recept. Gå med idag på:

www.turnonyourcreativity.com

Turn  your creativity®

GARANTI

Behåll ditt kvitto eftersom detta krävs vid eventuella reklamationer inom ramen för den här garantin.

Den här apparaten omfattas av 2 års garanti efter ditt köp, i enlighet med beskrivningen i detta dokument.

Om apparaten under denna garantiperiod mot förmodan skulle upphöra att fungera p.g.a. ett konstruktions- eller tillverkningsfel ska du ta tillbaka den till inköpsstället tillsammans med kassakvittot och ett exemplar av denna garanti.

Dina rättigheter och förmåner inom ramen för den här garantin är tillägg till dina stadgade rättigheter, vilka inte påverkas av den här garantin. Endast Jarden Consumer Solutions (Europe) Limited ("JCS (Europe)") har rätt att ändra dessa villkor.

JCS (Europe) åtar sig att inom garantiperioden kostnadsfritt reparera eller ersätta apparaten, eller någon del av apparaten som inte fungerar som den ska, under förutsättning att:

- du utan dröjsmål underrättar inköpsstället eller JCS (Europe) om problemet, samt
- att apparaten inte på något sätt har ändrats eller utsatts för skada, felaktig användning, åverkan, reparation eller ändring utförd av en person som inte är auktoriserad av JCS (Europe).

Fel som uppstår till följd av felaktig användning, skada, åverkan, användning med fel spänning, force majeure, händelser som JCS (Europe) inte har kontroll över, reparation eller ändring utförd av en person som inte är auktoriserad av JCS (Europe) eller underlåtenhet att följa bruksanvisningen omfattas inte av denna garanti.

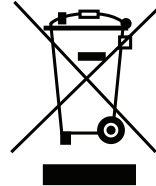
Vidare, så omfattas inte normalt slitage inklusive, men ej begränsat till, smärre missfärgning och repor av den här garantin. Rättigheterna inom ramen för den här garantin gäller endast den som ursprungligen köpte apparaten och inbegriper inte kommersiellt eller kollektivt bruk.

Om din apparat har en garanti som är specifik för ditt land, se villkoren för denna i stället för den här garantin, eller kontakta din lokala, auktoriserade återförsäljare för mer information..

Jarden Consumer Solutions (Europe) Limited
5400 Lakeside
Cheadle Royal Business Park
Cheadle
SK8 3GQ
UK

WEEE

Kasserade elektriska produkter ska inte slängas tillsammans med hushållsavfall. Återvinning ska ske på avsedd plats. Kontakta oss per e-post på enquiriesEurope@jardencs.com för mer information om återvinning och om avfall som utgörs av eller innehåller elektriska eller elektroniska produkter.



DŮLEŽITÉ BEZPEČNOSTNÍ POKYNY**ČTĚTE POZORNĚ A USCHOVEJTE PRO POZDĚJŠÍ POUŽITÍ**

Toto zařízení mohou používat děti od 8 let, osoby s tělesným, senzorickým a mentálním hendikepem a nezkušení uživatelé za předpokladu, že budou pod dohledem nebo poučení o bezpečném použití zařízení a rizicích souvisejících s jeho používáním, a tomuto poučení porozumí. Děti si nesmí se zařízením hrát. Čištění a údržbu zařízení smí provádět pouze děti starší 8 let, a to pouze pod dohledem. Zařízení i napájecí kabel uchovávejte mimo dosah dětí mladších 8 let.

Používejte vždy pouze tu napájecí základnu, která byla dodána s tímto zařízením.

Zařízení nikdy nenaplnujte nad značku MAX. Pokud konvici přeplníte, vařící voda může přetékat.

Je-li napájecí kabel poškozen, je nutné, aby jeho výměnu provedl výrobce, jeho servisní zástupce nebo obdobně kvalifikovaná osoba, aby nedošlo k ohrožení.

- Toto zařízení se při provozu zahřívá. Dbejte na to, abyste se při provozu nebo během chladnutí výrobku nedotýkali jeho pláště. Předjedete tak riziku popálení, opaření, vzniku požáru nebo jinému zranění osob či vzniku škody na majetku.
- Nikdy nepoužívejte toto zařízení k jinému účelu, než k jakému je určeno. Toto zařízení je určeno pouze pro domácí použití. Nepoužívejte toto zařízení venku.
- Před manipulací se zástrčkou nebo před zapnutím zařízení se ujistěte, že máte suché ruce.
- Zařízení vždy používejte na stabilním, bezpečném, suchém a rovném povrchu.
- Toto zařízení nesmí být umístěno v blízkosti potenciálně horkých povrchů (jako jsou například plynové či elektrické plotny).
- Nikdy neponořujte jakoukoli část zařízení, napájecí kabel nebo zástrčku do vody či jiné tekutiny.

- Nikdy nenechávejte napájecí kabel viset z kuchyňské linky, dotýkat se horkých povrchů ani ho nenechávejte zamotaný, přiskřípnutý nebo stlačený.
- Pokud v důsledku pádu zpozorujete únik vody ze zařízení nebo poškození zařízení, přestaňte zařízení používat.
- Po použití a před čištěním zařízení se ujistěte, že je zařízení vypnuté a není zapojeno do zásuvky.
- Před čištěním či uschováním vždy nechte zařízení vychladnout.
- Během používání nikdy nenechávejte zařízení bez dozoru.
- Před připojením zařízení ke zdroji napájení se ujistěte, že napětí zdroje je stejné jako napětí vyznačené na zařízení.
- Dejte pozor na páru vycházející ze zobáčku nebo zpod víka, zejména během vylévání a doplňování vody. Během vaření nikdy neotevírejte víko.
- Zařízení nikdy nepoužívejte, pokud v něm není dostatek vody pro správný provoz.
- Zařízení nikdy nezapínejte naprázdno.

SOUČÁSTI

1. Napájecí základna otočná o 360° s prostorem pro uložení kabelu
2. Zobáček
3. Víko
4. Tlačítko pro uvolnění víka
5. Průzor pro zjištění hladiny vody
6. Vypínač

PŘED PRVNÍM POUŽITÍM

Odstraňte veškeré obaly a propagační materiály z konvice a umístěte ji na stabilní, bezpečnou, suchou a rovnou pracovní plochu daleko od okraje.

Před připojením konvice ke zdroji napájení se ujistěte, že napětí zdroje je stejné jako napětí vyznačené na zařízení. Zapojte zástrčku do vhodné zásuvky a zkontrolujte, zda napájecí kabel nevisí z pracovní plochy. Přechínavající napájecí kabel je možné uschovat v napájecí základně.

Vyjměte konvici z napájecí základny. Naplňte ji až po značku MAX.

Umístěte konvici zpět do napájecí základny. Zapněte konvici, nechte převařit vodu a poté ji vylijte. Tento postup zopakujte dvakrát. Odstraníte tím všechny pozůstatky z výrobního procesu.

POUŽÍVÁNÍ KONVICE

1. Vyjměte konvici z napájecí základny a naplňte ji vodou buď přes zobáček, nebo otevřeným víkem. Konvici nikdy nepřepřlujíte a vždy se ujistěte, že je v ní dostatek vody (přibližně 250 ml) pro správnou funkci (obr. 1).
2. Umístěte konvici do napájecí základny a zkontrolujte hladinu vody (obr. 2).
3. Pokud jste sundali víko, vraťte ho zpět na místo a poté konvici zapněte. V zájmu bezpečnosti provozu zkontrolujte, že jste víko nasadili správně (obr. 3).
4. Jakmile voda dosáhne bodu varu, konvice se automaticky vypne (obr. 4).
5. Konvici rovněž můžete kdykoli vypnout ručně (obr. 5).

KDYŽ ZAPNETE PRAZDNOU KONVICI

Pokud zapnete konvici, aniž by v ní byl dostatek vody, bezpečnostní zařízení konvici automaticky vypne, aby nedošlo k jejímu poškození. Pokud k této situaci dojde:

- Odpojte konvici a nechte ji vychladnout. Jakmile konvice dostatečně vychladne, bezpečnostní zařízení se samo resetuje.
- Po resetování bezpečnostního zařízení naplňte konvici chladnou vodou a použijte ji jako obvykle.

ČIŠTĚNÍ

1. Před čištěním nebo odstraňováním vodního kamene vypojte konvici ze zásuvky a nechte ji zcela vychladnout.
2. Plášť konvice očistěte vlhkým hadříkem a poté ho suchým jemným hadříkem vyleštěte. Nepoužívejte drátěnky ani drsné/abrazivní čističe.
3. Konvici pravidelně zbavujte vodního kamene, abyste zajistili její efektivní provoz. Při používání přípravku pro odstranění vodního kamene postupujte důsledně dle pokynů výrobce.

ČIŠTĚNÍ FILTRU

- Vypojte konvici ze zásuvky a nechte ji zcela vychladnout.
- Otevřete víko a vyjměte filtr zpoza zobáčku (obr. 6).
- Propláchněte filtr pod tekoucí vodou a přitom ho očistěte měkkým kartáčkem (obr. 7).
- V oblastech s tvrdou vodou může být při čištění filtru nutné použít přípravek k odstranění vodního kamene. Při používání přípravku pro odstranění vodního kamene postupujte důsledně dle pokynů výrobce.
- Filtr můžete bez obav umývat také v myčce nádobí.
- Vložte filtr zpět do konvice.

TURN ON YOUR CREATIVITY®

Tým Breville® vám pomůže objevit vaši kreativitu a otevře vám bránu do neomezeného světa jídla a nápojů. Nemusíte cestovat daleko – pouze ke svému počítači, tabletu nebo mobilu – na našich webových stránkách ZDARMA najdete nejlepší tipy a recepty, které mohou být inspirací pro vaši představitost. Připojte se k nám na www.turnonyourcreativity.com

Turn  your creativity®

ZÁRUČNÍ LIST

Ušchovejte si prosím doklad o koupi, bude požadován při případném uplatňování této záruky.

Jak je uvedeno v tomto dokumentu, na toto zařízení se vztahuje záruka 2 roky od data zakoupení.

Pokud během této záruční doby zařízení přestane z důvodu pochybení při výrobě nebo konstrukci fungovat, vraťte je v místě zakoupení. Vezměte s sebou doklad o koupi a kopii tohoto Záručního listu.

Práva a výhody dané touto zárukou doplňují vaše zákonná práva, jež touto zárukou nejsou dotčena. Pouze společnost Jarden Consumer Solutions (Europe) Limited („JCS (Europe)“) má právo měnit tyto podmínky.

Společnost JCS (Europe) se zavazuje, že v záruční době zdarma opraví nebo vymění toto zařízení nebo jakoukoli jeho část, jež nebude správně fungovat, a to za předpokladu, že:

- včas vyrozumíte prodejce nebo společnost JCS (Europe) o zjištěném problému; a
- zařízení nebylo žádným způsobem upraveno nebo poškozeno, nesprávně používáno, opravováno či upravováno osobou neautorizovanou společností JCS (Europe).

Tato záruka se nevztahuje na závady, jež se vyskytnou v důsledku nesprávného použití, poškození, nešetrného zacházení, použití zařízení s nesprávným napětím, přírodních vlivů, událostí mimo kontrolu společnosti JCS (Europe), oprav nebo úprav provedených osobou neautorizovanou společností JCS (Europe) nebo nedodržování návodu k použití. Tato záruka se navíc nevztahuje na běžné opotřebení, jako je mimo jiné i mírné vyblednutí barev či poškrábání zařízení.

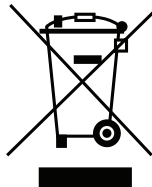
Práva daná touto zárukou se vztahují pouze na prvního majitele a nezahrnují komerční či komunitní použití zařízení.

Pokud je součástí vašeho zařízení i specifická záruka či garance platná pro danou zemi, platí podmínky této specifické záruky či garance, a nikoliv záruční podmínky uvedené v tomto dokumentu. Další informace vám sdělí místní autorizovaný prodejce.

Jarden Consumer Solutions (Europe) Limited
5400 Lakeside
Cheadle Royal Business Park
Cheadle
SK8 3GQ
UK

WEEE

Elektrická zařízení určená k likvidaci nesmí být zlikvidována jako domovní odpad. Jestliže je to možné, recyklujte prosím. Chcete-li získat více informací o recyklaci a směrnicích WEEE, napište nám na enquiriesEurope@jardencs.com.



DŮLEŽITÉ BEZPEČNOSTNÉ POKYNY

PREČÍTAJTE SI ICH POZORNE A ODLOŽTE SI ICH, AK BY STE ICH V BUDÚCNOSTI POTREBOVALI

Spotřebič môžu používať deti vo veku od 8 rokov a osoby so zníženými fyzickými, zmyslovými alebo psychickými schopnosťami alebo nedostatkom skúseností a vedomostí, pokiaľ ho používajú pod dohľadom alebo na základe pokynov na používanie tohto spotřebiča bezpečným spôsobom a rozumejú prípadným rizikám. Nenechávajú deti hrať sa so spotřebičom. Čistenie a údržbu zo strany používateľa nemajú vykonávať deti mladšie ako 8 rokov a bez dohľadu. Uchovávajú spotřebič a jeho kábel mimo dosahu detí mladších ako 8 rokov.

Nikdy nepoužívajte iný, ako dodávaný podstavec.

Spotřebič nikdy neplňte nad značku MAX. Vriaca voda môže pri preplnení kanvice vystreknúť.

Ak je napájací kábel poškodený, musí ho vymeniť výrobca, servisný technik alebo podobne kvalifikovaná osoba, aby sa predišlo riziku.

- Tento výrobok pri používaní vytvára teplo. Preto je potrebné podniknúť adekvátne opatrenia, aby sa predišlo popáleniu, obareniu, požiaru alebo iným ujмам osôb alebo majetku, spôsobeným dotykom so zovňajškom počas používania alebo chladnutia.
- Tento výrobok nikdy nepoužívajte na iný, než určený účel. Výrobok je určený iba pre používanie v domácnosti. Výrobok nepoužívajte vo vonkajšom prostredí.
- Výrobok pripájajte do zásuvky alebo zapínajte iba so suchými rukami.
- Výrobok vždy používajte na stabilnom, bezpečnom suchom a rovnom povrchu.
- Spotřebič nikdy nekladte na horúce povrchy (napríklad plynový alebo elektrický sporák) ani vedľa nich.

- Žiadnu časť výrobku ani napájací kábel a zástrčku nikdy neponárajte do vody alebo inej kvapaliny.
- Napájací kábel nikdy nenechajte visieť cez hranu pracovnej dosky a zabráňte jeho styku s horúcimi povrchmi, zauzleniu, zalomeniu alebo stlačeniu.
- Spotřebič, ktorý spadol a nesie viditeľné známky poškodenia, alebo ktorý tečie, nepoužívajte.
- Po použití a pred čistením spotřebiča sa presvedčte, že spotřebič je vypnutý a odpojený od sieťového napájania.
- Pred čistením alebo odložením nechajte spotřebič vychladnúť.
- Výrobok pri používaní nenechávajte bez dozoru.
- Pred zapojením spotřebiča do zdroja napájania sa uistite, že je napätie vo sieti rovnaké ako napätie uvedené na prístroji.
- Nezabúdajte na paru, unikajúcu z výlevky alebo viečka, najmä pri plnení. Viečko počas varenia nikdy neotvárajte.
- Spotřebič nikdy nepoužívajte bez dostatočného množstva vody, potrebného pre jeho správnu funkciu.
- Zabráňte úplnému vyvretiu vody.

DIELY

1. Napájací podstavec, otočný o 360° s odkladaním sieťovej šnúry
2. Výlevka
3. Viečko
4. Tlačidlo na uvoľňovanie viečka
5. Okienko hladiny vody.
6. Vypínač.

PRED PRVÝM POUŽITÍM

Z kanvice odstráňte obal a všetok reklamný materiál a postavte ju na pevný, bezpečný, suchý a rovný povrch stola v dostatočnej vzdialenosti od hrany.

Pred pripojením do siete sa presvedčte, že hodnota napätia siete zodpovedá údajom o napájacom napätí na spotrebiči. Zástrčku pripojte do vhodnej zásuvky a presvedčte sa, že sieťová šnúra neprevísá cez pracovnú plochu. Zvyšnú dĺžku sieťovej šnúry možno uložiť do napájacieho podstavca.

Kanvicu zložte z napájacieho podstavca. Naplňte ju vodou po značku MAX.

Kanvicu opäť postavte na napájací podstavec. Kanvicu zapnite, vodu nechajte zovrieť a potom ju vylejte. Tento postup dvakrát zopakujte. Odstránia sa tým všetky nečistoty, pochádzajúce z výroby.

POUŽÍVANIE KANVICE

1. Kanvicu zložte z napájacieho podstavca a cez výlevku alebo otvorené viečko ju naplňte vodou. Kanvicu nepreplňujte a vždy dbajte na to, aby v nej bolo dostatočné množstvo vody (približne 250 ml), aby fungovala správne (obr. 1).
2. Kanvicu postavte na podstavec a skontrolujte výšku hladiny (obr. 2).
3. Otvorené viečko uzavrite a potom kanvicu zapnite. Presvedčte sa, že viečko je uzavreté správne, aby bola zaručená správna funkcia kanvice (obr. 3).
4. Po dosiahnutí bodu varu vody sa kanvica automaticky vypne (obr. 4).
5. Kanvicu môžete tiež kedykoľvek vypnúť manuálne (obr. 5).

AK VODA V KANVICI VYVRIE

Ak používate kanvicu s nedostatočným množstvom vody, vstavané bezpečnostné zariadenie ju na ochranu pred poškodením automaticky vypne. Ak sa tak stane:

- Zástrčku sieťovej šnúry kanvice vytiahnite zo zásuvky a kanvicu nechajte vychladnúť. Po dostatočnom ochladení sa bezpečnostné zariadenie automaticky deaktivuje.
- Kanvicu po deaktivácii ochranného zariadenia naplňte studenou vodou a používajte ju ako obvykle.

ČISTENIE

1. Kanvicu zložte z napájacieho podstavca a pred čistením alebo odváňovaním ju nechajte úplne vychladnúť.
2. Povrch kanvice očistite vlhkou utierkou a potom vyleštite mäkkou suchou utierkou. Na čistenie nepoužívajte podušky z oceľovej vlny alebo ostré/abrazívne čistiace prostriedky.
3. Kanvicu pravidelne odváňujte, aby pracovala efektívne. Odváňovacie prostriedky používajte podľa pokynov ich výrobcov.

ČISTENIE FILTRA

- Kanvicu zložte z napájacieho podstavca a nechajte ju úplne vychladnúť.
- Otvorte viečko a filter vo výlevke vyberte (obr. 6).
- Filter opláchnite tečúcou vodou a vykefujte ho mäkkou kefkou (obr. 7).
- V oblastiach s tvrdou vodou je potrebné odváňiť filter odváňovacím prípravkom. Odváňovací prostriedok používajte podľa pokynov jeho výrobcu.
- Filter možno bezpečne umývať v umývačke riadov.
- Filter vložte naspäť do kanvice.

TURN ON YOUR CREATIVITY®

Umožnite tímu Breville®, aby rozprúdil vašu kreativitu otvorením brány do sveta jedla a nápojov, ktoré nepoznajú hranice. Nemusíte nikam cestovať – stačí vám počítač, tablet alebo mobilné zariadenie, na ktorých môžete navštíviť ZDARMA webovú stránku s najlepšimi tipmi a receptami, ktoré vám poslúžia ako inšpirácia. Pripojte sa k nám na stránke:

www.turnonyourcreativity.com

Turn  your creativity®

ZÁRUKA

Doklad o nákupe si uschovajte, bude ho potrebné predložiť v prípade reklamácie podľa tejto záruky.

Na tento spotrebič sa vzťahuje záruka 2 roky od zakúpenia podľa popisu v tomto dokumente.

Ak počas tejto záručnej lehoty spotrebič prestane fungovať kvôli chybe v konštrukcii alebo výrobe, zaneste ho do predajne, kde ste ho zakúpili, spolu s dokladom o nákupe a kópiou tejto záruky.

Práva a výhody vyplývajúce z tejto záruky sú rozšírením vašich zákonných práv, ktoré touto zárukou nie sú dotknuté. Iba spoločnosť Jarden Consumer Solutions (Europe) Limited („JCS (Europe)“) má právo tieto podmienky meniť.

Spoločnosť JCS (Europe) sa zaväzuje v rámci záručnej lehoty bezplatne opraviť alebo vymeniť spotrebič alebo ktorúkoľvek jeho časť, ktorá nefunguje správne, pod podmienkou, že:

- o probléme promptne upovedomíte predajňu, kde ste výrobok zakúpili, alebo spoločnosť JCS (Europe) a
- spotrebič nebol nijako pozmenený ani vystavený poškodeniu, nesprávnemu používaniu, zlému zaobchádzaniu, opravám ani zmenám vykonaným osobou, ktorá na to nebola oprávnená spoločnosťou JCS (Europe).

Táto záruka nepokrýva chyby v dôsledku nesprávneho používania, poškodenia, zlého zaobchádzania, používania s nesprávnym napätím, prírodných živlov, udalostí mimo kontroly spoločnosti JCS (Europe), opráv ani zmien vykonaných osobou, ktorá na to nebola oprávnená spoločnosťou JCS (Europe), ani nedodržania pokynov na používanie. Okrem toho táto záruka nepokrýva ani bežné opotrebovanie vrátane (okrem iného) drobnej zmeny farby a škrabancov.

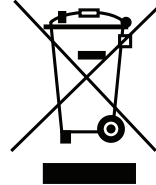
Práva vyplývajúce z tejto záruky platia iba pre pôvodného kupujúceho a nevzťahujú sa na komerčné ani komunálne používanie.

Ak spotrebič obsahuje záruku špecifickú pre danú krajinu alebo vložený záručný list, smerodajné sú podmienky takejto záruky. Viac informácií získate od svojho miestneho autorizovaného predajcu.

Jarden Consumer Solutions (Europe) Limited
5400 Lakeside
Cheadle Royal Business Park
Cheadle
SK8 3GQ
UK

WEEE

Elektrické spotrebiče by sa nemali likvidovať spolu s bežným domácim odpadom. Ak na to existujú príslušné zariadenia, prístroj recyklujte. Ďalšie informácie o recyklovaní a smernici o odpade z elektrických a elektronických zariadení (OEEZ) získate na e-mailovej adrese enquiriesEurope@jardencs.com.



FONTOS BIZTONSÁGI UTASÍTÁSOK

FIGYELMESEN OLVASSA EL ÉS ŐRIZZE MEG
KÉSŐBBI FELHASZNÁLÁS CÉLJÁBÓL

**A készüléket 8 évesnél idősebb
gyerekek, korlátozott fizikai,
érzékszervi és mentális képességekkel
rendelkező személyek, valamint a
készülék használatában gyakorlattal
és ismeretekkel nem rendelkező
személyek is használhatják felügyelet
mellett, vagy abban az esetben,
ha tájékoztatást kaptak a készülék
biztonságos használatáról, és
megértették a használattal járó
veszélyeket. Gyermek a készülékkel
nem játszhatnak. A készülék tisztítását
és felhasználói karbantartását nem
végezheti gyermek, kivéve, ha legalább
8 éves és a tevékenységet felügyelet
mellett végzi. Tartsa a készüléket és
annak tápvezetékét 8 évnél fiatalabb
gyermek által el nem érhető helyen.
Mindig az eredeti talpat használja.**

**A készülékbe a MAX jelzésnél ne töltsön
több folyadékot. Ha a vízforralóba
túl sok vizet tölt, a forrásban lévő víz
kifolyhat a készülékből.**

**Ha a vezeték sérült, annak cseréjét a
veszély elkerülése érdekében a gyártó,
szakszerviz vagy képzett szakember
végezze el.**

- A készülék használata során hő keletkezik. Használat vagy hűtés közben ne érintse meg a készülék külsejét, mert annak égési sérülés, leforrzás, tüzeset vagy más jellegű személyi vagy vagyoni károsodás lehet a következménye. Az ilyen jellegű balesetek kockázatának elkerülése érdekében megfelelő óvintézkedéseket kell tenni.
- A készüléket soha ne használja a rendeltetésétől eltérő célra. A készülék kizárólag háztartási célra használható. A szabadban ne használja a készüléket.
- A konnektorral való érintkezés, illetve a készülék bekapcsolása során a keze mindig legyen száraz.

- A készüléket mindig stabil, biztonságos, száraz és egyenes felületen használja.
- A készüléket ne helyezze potenciálisan forró felületekre vagy azok közelébe (pl. gázzal vagy villannyal működő fűzőlap).
- A készüléket, annak alkatrészeit vagy vezetékét soha ne merítse vízbe vagy bármilyen más folyadékba.
- A vezeték soha ne lógjon munkafelület széle fölé, ne érintkezzen forró felületekkel, illetve ne hagyja azt összebogozódni, beakadni vagy beszorulni.
- Ne használja a készüléket, ha azt leejtették, ha az láthatóan megsérült vagy ha szivárog.
- Győződjön meg arról, hogy használat után és tisztítás előtt a berendezés ki van kapcsolva és ki van húzva a konnektorból.
- Tisztítás vagy tárolás előtt mindig hagyja kihűlni a készüléket.
- A működő készüléket soha ne hagyja felügyelet nélkül.
- Mielőtt a készüléket csatlakoztatná az áramforrásra, győződjön meg róla, hogy a készüléken feltüntetett feszültségérték megegyezik a hálózati feszültséggel.
- Ügyeljen a kifolyócsőn vagy fedélen át kiáramló gőzre, különösen újratöltéskor. A forralási ciklus közben soha ne nyissa fel a fedelet.
- A megfelelő működés érdekében a készüléket mindig elegendő mennyiségű vízzel használja.
- Forraláskor a készülékben mindig legyen víz.

ALKATRÉSZEK

1. 360°-ban elforgatható talp vezetékérőlól
2. Kifolyócső
3. Fedél
4. Fedélnyitó gomb
5. Vízsintjelző ablak
6. Belső kapcsoló

AZ ELSŐ HASZNÁLAT ELŐTT

A vízfórralóról minden csomagolást és promóciós anyagot távolítson el, majd helyezze azt stabil, biztonságos, száraz és egyenes munkafelületre, távol a felület szélétől.

Mielőtt a készüléket csatlakoztatná az áramforrásra, győződjön meg róla, hogy a készüléken feltüntetett feszültségérték megegyezik a hálózati feszültséggel. A dugót csatlakoztassa egy megfelelő áramforrásra és ügyeljen arra, hogy a vezeték ne lógjon a munkafelület fölé. A felesleges vezeték a talpban is tárolható.

Vegye le a vízfórralót a talpról. Töltse teli a maximum jelzésig.

Helyezze vissza a vízfórralót a talpra. Kapcsolja be a vízfórralót, forralja fel a vizet, majd öntse ki a vizet. Ismétlje meg kétszer. Így eltávolíthatja a gyártási folyamat során a készülékben lerakódott maradványokat.

A VÍZFÓRRALÓ HASZNÁLATA

1. Vegye le a vízfórralót a talpról és töltsen meg vízzel vagy a kifolyócsőn vagy a nyitott fedélen keresztül. A vízfórralóba ne töltsön túl sok vizet és a megfelelő működés érdekében (1. ábra) ügyeljen arra, hogy a vízfórralóban mindig legyen elég víz (kb. 250 ml).
2. Ellenőrizze a víz mennyiségét, közben a vízfórraló legyen a talpán (2. ábra).
3. Ha a fedél nincs a helyén, tegye vissza, majd kapcsolja be a vízfórralót. A biztonságos működés érdekében győződjön meg róla, hogy a fedél megfelelően van lezárva (3. ábra).
4. Ha a víz felforr, a vízfórraló automatikusan kikapcsol (4. ábra).
5. A vízfórralót manuálisan is bármikor kikapcsolhatja (5. ábra).

A VÍZFÓRRALÓ HASZNÁLATA

1. Vegye le a vízfórralót a talpról és töltsen meg vízzel vagy a kifolyócsőn vagy a nyitott fedélen keresztül. A vízfórralóba ne töltsön túl sok vizet és a megfelelő működés érdekében (1. ábra) ügyeljen arra, hogy a vízfórralóban mindig legyen elég víz (kb. 250 ml).
2. Ellenőrizze a víz mennyiségét, közben a vízfórraló legyen a talpán (2. ábra).
3. Ha a fedél nincs a helyén, tegye vissza, majd kapcsolja be a vízfórralót. A biztonságos működés érdekében győződjön meg róla, hogy a fedél megfelelően van lezárva (3. ábra).
4. Ha a víz felforr, a vízfórraló automatikusan kikapcsol (4. ábra).
5. A vízfórralót manuálisan is bármikor kikapcsolhatja (5. ábra).

HAA FORRALÁSHOZ NINCS ELÉG VÍZ A VÍZFÓRRALÓBAN

Ha a vízfórralóban nincs elég víz, a károsodás megelőzése érdekében a készüléket egy beépített biztonsági eszköz automatikusan kikapcsolja. Ebben az esetben:

- Húzza ki a vízfórralót a konnektorból és hagyja lehűlni. Amikor a vízfórraló kellőképpen lehűlt, a biztonsági eszköz újraindítja a készüléket.
- Az újraindítást követően ismét töltsen meg a vízfórralót hideg vízzel és használja a megszokott módon.

TISZTÍTÁS

1. Húzza ki a vízfórralót a konnektorból és tisztítás vagy vízkömentesítés előtt hagyja teljesen lehűlni.
2. A vízfórraló külső részét nedves ronggyal tisztítsa meg, majd törölje át egy puha, száraz ronggyal. Ne használjon acélglyapotot vagy durva/dörzsölő hatású tisztítószeret.
3. A hatékony működés érdekében a vízfórralót rendszeresen vízkömentesítse. A gyártó használati útmutatójának megfelelően használjon vízkömentesítő terméket.

A SZŰRŐ TISZTÍTÁSA

- Húzza ki a vízfórralót a konnektorból és hagyja teljesen lehűlni.
- Nyissa fel a fedelet és vegye ki a szűrőt a kifolyócső mögül (6. ábra).
- Öblítse el a szűrőt a csap alatt és dörzsölje le egy puha kefével (7. ábra).
- Ha a lakóhelyén kemény a víz, a szűrőt vízkömentesítő szerrel kell vízkömentesíteni. A gyártó használati útmutatójának megfelelően használjon vízkömentesítő terméket.
- A szűrő biztonsággal mosható mosogatógépben is.
- A szűrőt helyezze vissza a vízfórralóba.

TURN ON YOUR CREATIVITY®

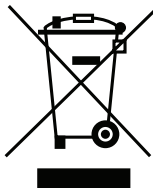
Engedje, hogy a Breville® csapata segítsen Önnek kreativitása kibontakoztatásában azáltal, hogy korlátlan hozzáférést biztosító kaput nyit az ételek és italok világára. Nem kell messzire utaznia – elég, ha csak a számítógépéig, táblagépéig vagy mobiltelefonjáig megy –, és máris felfedezheti INGYENES weboldalunkat, ahol remek tippeket és recepteket találhat képzeletének beindításához. Csatlakozzon hozzánk most:

www.turnonyourcreativity.com

Turn  your creativity®

WEEE

A kiselejtezett elektromos termékeket nem szabad a háztartási hulladékkal együtt kidobni. Ezeket újra kell hasznosítani, ha van rá lehetőség. Ha bővebb információt szeretne az újrahaznosítással és a WEEE direktívával kapcsolatban, írjon nekünk az enquiriesEurope@jardencs.com címre.

**GARANCIA**

Kérjük, őrizze meg a számlát, mert csak annak felmutatásával érvényesítheti esetleges garanciális igényét.

A készülékre a vásárlástól számított 2 év jótállás vonatkozik a jelen dokumentumban foglaltak szerint.

Abban a valószínűtlen esetben, ha készülék ezen jótállási időszak alatt konstrukciós vagy gyártási hiba miatt működésképtelenné válik, vigye vissza a vásárlás helyére a vásárlást igazoló blokkal és jelen garancialevél másolatával együtt.

A jelen jótállás keretében biztosított jogok és kedvezmények a törvényben meghatározott jogokon felül illetik meg Önt. A törvényben meghatározott jogokat jelen jótállás nem érinti. Kizárólag a Jarden Consumer Solutions (Europe) Limited ("JCS (Europe)") jogosult jelen feltételeket megváltoztatni.

A JCS (Europe) vállalja, hogy a garanciális időszakon belül ingyenesen megjavítja vagy kicseréli a készüléket vagy annak bármely nem megfelelően működő alkatrészét, amennyiben:

- Ön haladéktalanul értesíti a vásárlás helyét vagy a JCS (Europe)-ot a problémáról; és
- a készüléket a JCS (Europe) által megbízott személyen kívül senki semmilyen módon változtatta meg, nem használta rendellenes vagy nem üzemszerű módon, nem rongálta meg, és nem végzett rajta javítást vagy átalakítást.

Jelen jótállás nem terjed ki a rendellenes használatból, sérülésből, rongálásból, nem megfelelő feszültségen történő használatból, természeti csapásból, a JCS (Europe) irányításán kívül eső eseményekből, nem a JCS (Europe) által megbízott személy általi javításból vagy átalakításból, továbbá a használati utasítás be nem tartásából eredő meghibásodásra. A garancia ugyancsak nem vonatkozik a szokásos elhasználódásra és kopásra, beleértve, de nem kizárólag az enyhe elszíneződést és a karcolásokat.

A jelen jótállás keretében biztosított jogok kizárólag az eredeti vásárlót illetik meg, és nem terjednek ki kereskedelmi vagy kommunális használatra.

Ha a készülékhez országspecifikus garancia- vagy jótállási dokumentum van mellékelve, akkor annak feltételeit tekintse érvényesnek a jelen garancia feltételei helyett, vagy kérjen további tájékoztatást a helyi márkakereskedőtől.

Jarden Consumer Solutions (Europe) Limited
5400 Lakeside
Cheadle Royal Business Park
Cheadle
SK8 3GQ
UK

INSTRUCȚIUNI IMPORTANTE PRIVIND SIGURANȚA

CITIȚI-LE CU ATENȚIE ȘI PĂSTRAȚI-LE PENTRU A LE PUTEA CONSULTA ULTERIOR

Acest aparat poate fi utilizat de copii cu vârsta de peste 8 ani și de persoane cu capacități fizice, senzoriale sau mentale reduse sau lipsă de experiență și cunoștințe, cu condiția ca aceștia să fie supravegheați sau instruiți în privința utilizării în siguranță a aparatului și să fi înțelese pericolele implicate. Copiii nu trebuie să se joace cu acest produs. Curățarea și întreținerea de către utilizator nu vor fi efectuate de copii, cu excepția cazului în care au peste 8 ani și sunt supravegheați. Nu lăsați aparatul și cablul la îndemâna copiilor cu vârsta mai mică de 8 ani.

Nu utilizați niciodată o altă bază de alimentare decât cea furnizată.

Nu umpleți niciodată aparatul peste marcajul de nivel MAX. În cazul umplerii excesive a căni, se poate evacua apă clocotită.

Pentru evitarea pericolelor, în cazul deteriorării cablului de alimentare, acesta trebuie înlocuit de producător, de personalul autorizat de service sau de alte persoane calificate.

- Acest aparat generează căldură în timpul utilizării. Trebuie luate măsuri de siguranță adecvate pentru a se preveni riscul de arsuri, incendii și alte vătămări și daune cauzate de atingerea exteriorului aparatului în timpul utilizării sau răcirii acestuia.
- Nu utilizați niciodată aparatul în scopuri diferite de destinația de utilizare prevăzută a acestuia. Acest aparat este destinat exclusiv uzului casnic. Nu utilizați acest aparat în exterior.
- Asigurați-vă întotdeauna că aveți mâinile uscate înainte de a manevra fișa sau de a porni aparatul.
- Utilizați întotdeauna aparatul pe o suprafață stabilă, sigură, uscată și plană.
- Acest aparat nu trebuie plasat pe sau lângă suprafețe care pot atinge temperaturi înalte (cum ar fi plitele cu gaz sau electrice).

- Nu introduceți niciodată o parte a aparatului sau cablul și fișa de alimentare în apă sau în alte lichide.
- Nu lăsați niciodată cablul de alimentare să atârne peste marginea unui blat de lucru, să atingă suprafețe fierbinți sau să fie înnodat, prins sau strivit.
- Nu utilizați aparatul dacă a fost scăpat pe jos, dacă prezintă semne vizibile de deteriorare sau dacă prezintă scurgeri.
- Asigurați-vă că aparatul este oprit și deconectat de la priza electrică după utilizare și înainte de curățare.
- Lăsați întotdeauna aparatul să se răcească înainte de curățarea sau depozitarea acestuia.
- Nu lăsați niciodată aparatul nesupravegheat în timpul funcționării.
- Înainte de conectarea la o sursă de alimentare, asigurați-vă că tensiunea de alimentare este identică cu cea indicată pe aparat.
- Feriți-vă de aburul care iese din cioc sau din capac, mai ales în timpul reumplerii. Nu deschideți niciodată capacul în timpul ciclului de fierbere.
- Nu utilizați niciodată aparatul fără a conține apă suficientă pentru funcționarea corectă.
- Nu permiteți niciodată aparatului să funcționeze până la epuizarea prin fierbere a apei.

PIESE

1. Bază de alimentare cu rotire 360° cu loc de depozitare pentru cablu
2. Cioc
3. Capac
4. Buton de eliberare capac
5. Vizor de nivel al apei
6. Buton de alimentare

ÎNAINTE DE PRIMA UTILIZARE

Îndepărtați orice ambalaj sau material promoțional de pe cană și poziționați cana pe o suprafață de lucru stabilă, sigură, uscată și plană, departe de marginea acesteia.

Înainte de conectarea la o sursă de alimentare, asigurați-vă că tensiunea de alimentare de la priză este identică cu cea indicată pe aparat. Conectați fișa la o priză de alimentare adecvată; cablul nu trebuie să atârne în afara suprafeței de lucru. Cablul de alimentare în exces poate fi depozitat în baza de alimentare.

Ridicați cana de pe baza de alimentare. Umpleți-o până la marcajul de nivel maxim.

Așezați cana pe baza de alimentare. Porniți cana, lăsați apa să ajungă la fierbere, apoi aruncați apa. Repetați de două ori acest proces. Astfel, se vor elimina orice reziduuri rămase din procesul de fabricație.

UTILIZAREA CĂNII

1. Ridicați cana de pe baza de alimentare și umpleți-o cu apă prin cioc sau prin capacul deschis. Nu umpleți excesiv cana și asigurați-vă întotdeauna că aceasta conține suficientă apă (cca 250 ml) pentru a funcționa corect (figura 1).
2. Verificați nivelul cu cana plasată pe baza de alimentare (figura 2).
3. Dacă a fost scos, puneți la loc capacul și porniți cana. Capacul trebuie să fie închis corect pentru a asigura funcționarea în siguranță (figura 3).
4. Când apa atinge punctul de fierbere, cana se oprește automat (figura 4).
5. De asemenea, puteți opri manual cana în orice moment (figura 5).

DACĂ APA DIN CANĂ SE EPUIZEAZĂ PRIN FIERBERE

În cazul în care cana este utilizată cu apă insuficientă, un dispozitiv de siguranță integrat va opri automat cana pentru a preveni deteriorarea acesteia. Dacă are loc acest eveniment:

- Scoateți cana din priză și lăsați-o să se răcească. Când cana s-a răcit suficient, dispozitivul de siguranță se va reseta.
- Odată resetat dispozitivul de siguranță, reumpleți cana cu apă rece și utilizați-o în mod normal.

CURĂȚAREA

1. Scoateți cana din priză și lăsați-o să se răcească complet înainte de a o curăța și de a o detartra.
2. Curățați suprafața exterioară a cănii cu o lavetă textilă umedă și lustruiți-o cu o lavetă textilă moale și uscată. Nu utilizați bureți din sârmă sau agenți de curățare agresivi/abrazivi.
3. Detartrați periodic cana pentru a-i menține eficiența funcțională. Utilizați un produs detartrant urmând cu atenție instrucțiunile producătorului.

CURĂȚAREA FILTRULUI

- Scoateți cana din priză și lăsați-o să se răcească complet.
- Deschideți capacul și scoateți filtrul din spatele ciocului (figura 6).
- Clătiți filtrul sub jet de apă în timp ce îl periați cu o perie moale (figura 7).
- În zonele cu apă dură, poate fi necesară detartrarea cu ajutorul unui agent detartrant. Utilizați un produs detartrant urmând cu atenție instrucțiunile producătorului.
- Filtrul poate fi spălat în siguranță într-o mașină de spălat vase.
- Remontați filtrul în cană.

TURN ON YOUR CREATIVITY®

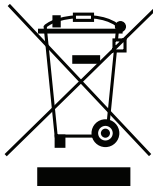
Lăsați echipa Breville® să vă ajute să vă activați creativitatea, deschizându-vă o poartă către o lume a alimentelor și băuturilor fără limite. Nu trebuie să vă deplasați departe – doar până la computer, tabletă sau mobil – unde veți descoperi site-ul nostru web GRATUIT cu recomandări și rețete de top care să vă stimuleze imaginația. Veniți cu noi acum la:

www.turnonyourcreativity.com

Turn **on** your creativity®

WEEE

Deșeurile provenite din produsele electrice nu trebuie eliminate împreună cu deșeurile menajere. Vă rugăm să le reciclați dacă aveți această posibilitate. Pentru informații suplimentare privind reciclarea și deșeurile provenite din echipamentele electrice și electronice, contactați-ne prin e-mail la adresa enquiriesEurope@jardencs.com.

**GARANȚIE**

Vă rugăm să păstrați chitanța, prezența acesteia fiind solicitată în cazul oricăror solicitări de reparație acoperite de garanție.

Garanția acestui aparat este de 2 ani de la data achiziției, conform informațiilor din acest document.

În timpul perioadei de garanție, în cazul puțin probabil în care aparatul nu mai funcționează din cauza unei defecțiuni de design sau de fabricație, înapoiati-l magazinului de unde l-ați achiziționat, împreună cu bonul de casă și o copie a acestei garanții.

Drepturile și beneficiile oferite conform acestei garanții sunt suplimentare față de drepturile dvs. legale, care nu sunt afectate de această garanție. Jarden Consumer Solutions (Europe) Limited („JCS (Europe)”) își rezervă dreptul de a modifica acești termeni.

JCS (Europe) își asumă, pe perioada garanției, obligația de a repara sau de a înlocui gratuit aparatul sau orice componentă a aparatului care se dovedește a nu funcționa, în următoarele condiții:

- să anunțați imediat magazinul sau JCS (Europe) despre apariția problemei; și
- aparatul să nu fi fost modificat în niciun fel sau să nu fi fost supus deteriorărilor, întrebuințării greșite, abuzurilor, reparațiilor sau modificărilor efectuate de către alte persoane decât cele autorizate de JCS (Europe).

Defecțiunile care apar în urma utilizării neadecvate, deteriorării, abuzului, alimentării la tensiuni neadecvate, catastrofelor naturale, evenimentelor neprevăzute de JCS (Europe), reparației sau modificării de către o altă persoană decât cele autorizate de JCS (Europe) sau nerespectării instrucțiunilor de utilizare nu sunt acoperite de această garanție. În plus, uzura normală, incluzând, fără a se limita la, decolorările minore și zgârieturile nu sunt acoperite de această garanție.

Drepturile prevăzute în această garanție se vor aplica numai primului cumpărător și nu se extind în cazul utilizării comerciale sau comune.

Dacă aparatul dvs. are inclusă o garanție specifică țării de utilizare sau o garanție suplimentară, vă rugăm să consultați, pentru informații suplimentare, termenii și condițiile respectivei garanții și nu ale acesteia sau să contactați distribuitorul local autorizat.

Jarden Consumer Solutions (Europe) Limited
5400 Lakeside
Cheadle Royal Business Park
Cheadle
SK8 3GQ
UK

WAŻNE ZASADY BEZPIECZEŃSTWA

UWAŻNIE PRZECZYTAJ I ZACHOWAJ NA PRZYSZŁOŚĆ.

Urządzenie to może być używane przez dzieci od 8. roku życia oraz osoby o ograniczonej sprawności fizycznej, czuciowej lub psychicznej lub osoby niemające doświadczenia ani wiedzy, pod warunkiem że korzystają z urządzenia pod nadzorem lub zostały poinstruowane odnośnie do bezpiecznego używania urządzenia oraz mają świadomość ryzyka związanego z jego użytkowaniem. Dzieci nie powinny bawić się urządzeniem. Dzieci nie powinny czyścić ani konserwować urządzenia, chyba że mają więcej niż 8 lat i są nadzorowane. Urządzenie oraz przewód należy przechowywać poza zasięgiem dzieci w wieku poniżej 8 lat.

Nigdy nie używaj innej podstawy zasilającej niż dostarczona w zestawie.

Nigdy nie napełniaj urządzenia powyżej oznaczenia MAX. Przepelnienie czajnika może spowodować wylewanie się wrzącej wody.

W celu uniknięcia zagrożenia uszkodzony przewód zasilający może być wymieniony jedynie przez producenta, autoryzowany serwis lub wykwalifikowaną osobę.

- To urządzenie wytwarza ciepło podczas działania. Należy zachować odpowiednie środki ostrożności, aby nie dopuścić do spalania, oparzenia, pożaru ani jakichkolwiek obrażeń u osób oraz szkód materialnych w wyniku dotknięcia obudowy podczas działania urządzenia lub stygnięcia.
- Nigdy nie używaj urządzenia niezgodnie z jego przeznaczeniem. Urządzenie jest przeznaczone wyłącznie do użycia w gospodarstwie domowym. Nie wolno go używać na zewnątrz.
- Nigdy nie dotykaj wtyczki ani wyłącznika zasilania wilgotnymi rękami.

- Zawsze używaj urządzenia na stabilnej, bezpiecznej, suchej i poziomej powierzchni.
- Tego urządzenia nie można umieszczać na żadnych potencjalnie gorących powierzchniach (takich jak kuchenki gazowe lub elektryczne) ani w ich pobliżu.
- Nigdy nie zanurzaj żadnej części urządzenia, przewodu zasilającego lub wtyczki w wodzie ani w żadnej innej cieczy.
- Przewód zasilający nie może zwiisać nad krawędzią blatu ani dotykać gorących powierzchni; nie wolno go zapętleć, przycinać ani przyciskać.
- Nie używaj urządzenia, które zostało upuszczone i posiada widoczne oznaki uszkodzenia lub przecieka.
- Przed czyszczeniem urządzenie musi zostać wyłączone i odłączone od gniazda zasilania.
- Przed czyszczeniem lub odłożeniem na miejsce przechowywania urządzenie musi ostygnąć.
- Nigdy nie pozostawiaj działającego urządzenia bez nadzoru.
- Przed podłączeniem do prądu sprawdź, czy napięcie zasilania jest takie jak oznaczone na urządzeniu.
- Uważaj na parę wydobywającą się z dzióbka lub spod pokrywy, szczególnie podczas ponownego napełniania. Nigdy nie otwieraj pokrywy podczas gotowania wody.
- Aby urządzenie działało poprawnie, nigdy nie używaj go bez wystarczającej ilości wody.
- Nigdy nie dopuść do odparowania całej wody.

CZĘŚCI

1. Obrotowa (360°) podstawa zasilająca ze schowkiem na przewód
2. Dzióbek
3. Pokrywa
4. Przycisk otwierania pokrywy
5. Okno poziomu wody
6. Wyłącznik

PRZED PIERWSZYM UŻYCIEM

Wyjmij czajnik z opakowania, usuń z wnętrza wszelkie materiały i ustaw go na stabilnej, bezpiecznej, suchej i poziomej powierzchni z dala od krawędzi.

Przed podłączeniem urządzenia do sieci elektrycznej sprawdź, czy napięcie zasilania jest takie, jak oznaczone na urządzeniu. Podłącz wtyczkę do odpowiedniego gniazda elektrycznego i sprawdź, czy przewód zasilający nie zwisa nad powierzchnią roboczą. Nadmiar przewodu zasilającego można schować w podstawie zasilającej.

Zdejmij czajnik z podstawy zasilającej. Napełnij go do znaku maksimum.

Ustaw czajnik z powrotem na podstawie zasilającej. Włącz czajnik, zagotuj wodę i wylej ją. Powtórz tę czynność dwa razy. W ten sposób zostaną usunięte wszelkie pozostałości po procesie produkcyjnym.

KORZYSTANIE Z CZAJNIKA

1. Zdejmij czajnik z podstawy zasilającej i napełnij go wodą przez dzióbek lub przez otwartą pokrywę. Nie przepełniaj czajnika i zawsze sprawdzaj, czy jest w nim co najmniej minimalna ilość wody (ok. 250 ml), aby zapewnić jego poprawne działanie (rysunek 1).
2. Sprawdź poziom wody w czajniku ustawionym na podstawie zasilającej (rysunek 2).
3. Jeśli pokrywa została odłączona, zamocuj ją ponownie i włącz czajnik. Sprawdź, czy pokrywa jest dobrze zamknięta, aby zapewnić poprawne działanie czajnika (rysunek 3).
4. Gdy woda zagotuje się, czajnik wyłączy się automatycznie (rysunek 4).
5. Można także wyłączyć czajnik ręcznie w dowolnym momencie (rysunek 5).

WŁĄCZENIE CZAJNIKA BEZ WODY

W przypadku włączenia czajnika bez wystarczającej ilości wody wbudowane zabezpieczenie wyłączy go automatycznie, aby nie dopuścić do uszkodzenia. W takiej sytuacji:

- Odłącz czajnik od zasilania i poczekaj aż wystygnie. Po ostygnięciu czajnika do odpowiedniej temperatury bezpiecznik zresetuje się.
- Po zresetowaniu bezpiecznika napełnij czajnik zimną wodą i używaj go w zwykły sposób.

CZYSZCZENIE

1. Przed przystąpieniem do czyszczenia lub odkamieniania czajnika odłącz go od gniazdka zasilania i pozostaw do całkowitego ostygnięcia.
2. Umyj obudowę czajnika wilgotną ściereczką, a następnie wytrzyj ją miękką, suchą szmatką. Nie używaj stałych zmywaków ani środków czyszczących o właściwościach ściernych.
3. Regularnie odkamieniaj czajnik, aby działał efektywnie. Używaj środków do odkamieniania ściśle według instrukcji producentów tych środków.

CZYSZCZENIE FILTRU

- Odłącz czajnik od gniazdka zasilania i pozostaw do całkowitego ostygnięcia.
- Otwórz pokrywę i wyjmij filtr zza dzióbka (rysunek 6).
- Oplucz filtr pod bieżącą wodą, czyszcząc go jednocześnie miękką szczotką (rysunek 7).
- W regionach, gdzie woda jest twarda może być konieczne odkamienianie filtra przy użyciu odpowiedniego środka odkamieniającego. Używaj środków do odkamieniania ściśle według instrukcji producentów tych środków.
- Filtr można bezpiecznie umyć w zmywarce.
- Zamocuj filtr z powrotem w czajniku.

TURN ON YOUR CREATIVITY®

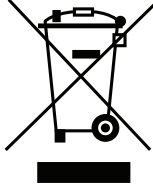
Zespół firmy Breville® zaprasza Cię do świata potraw i napojów, gdzie możesz puścić wodze swojej fantazji. Nie musisz udawać się daleko: aby odkryć naszą BEZPŁATNĄ witrynę internetową ze wspianiałymi, pobudzającymi wyobraźnię pomysłami i przepisami, wystarczy sięgnąć po komputer, tablet lub smartfon. Dołącz do nas:

www.turnonyourcreativity.com

Turn  your creativity®

WEEE

Nie należy wyrzucać zużytych artykułów elektrycznych razem z odpadami domowymi. Należy je, w miarę możliwości, poddać recyklingowi. W celu uzyskania szczegółowych informacji na temat recyklingu lub dyrektywy WEEE, skontaktuj się z nami pod adresem enquiriesEurope@jardencs.com.

**GWARANCJA**

Zachowaj dowód zakupu, ponieważ będzie on wymagany w przypadku jakichkolwiek roszczeń z tytułu niniejszej gwarancji.

Urządzenie jest objęte 2-letnią gwarancją obowiązującą od dnia dokonania zakupu, zgodnie z opisem w niniejszym dokumencie.

Jeśli podczas trwania gwarancji okaże się, co jest mało prawdopodobne, że urządzenie nie działa z powodu wad projektowych lub produkcyjnych, należy je przynieść do miejsca dokonania zakupu wraz z dowodem zakupu oraz egzemplarzem niniejszej gwarancji.

Prawa i korzyści wynikające z niniejszej gwarancji stanowią dodatek do praw ustawowych, których niniejsza gwarancja nie narusza. Prawo do zmiany warunków gwarancji ma wyłącznie Jarden Consumer Solutions (Europe) Limited („JCS (Europe)”).

JCS (Europe) zobowiązuje się do bezpłatnej naprawy lub wymiany urządzenia lub jego nie działającej części w okresie objętym gwarancją, pod warunkiem że:

- klient niezwłocznie poinformuje o problemie sklep, w którym dokonał zakupu lub JCS (Europe)
- urządzenie nie zostało w żaden sposób zmienione, uszkodzone, użytkowane w niewłaściwy sposób, ani nie było naprawiane lub zmieniane przez osobę nieupoważnioną przez JCS (Europe).

Gwarancją nie są objęte usterki wynikające z nieprawidłowego użytkowania, uszkodzenia, używania nieprawidłowego napięcia, zdarzeń losowych, zdarzeń niezależnych od JCS (Europe), naprawy lub wymiany przez osobę nieupoważnioną przez JCS (Europe) lub z powodu niestosowania się do instrukcji obsługi. Ponadto gwarancja nie obejmuje naturalnego zużycia eksploatacyjnego, w tym m.in. drobnych przebarwień i zarysowań.

W ramach niniejszej gwarancji prawa przysługują wyłącznie nabywcy urządzenia i nie rozciągają się na użytkowanie komercyjne lub wspólne.

Jeśli urządzenie objęte jest gwarancją lub rękojmią obowiązującą w danym kraju, należy uznać, że zawarte w nich warunki są nadrzędne w stosunku do niniejszej gwarancji lub skontaktować się z lokalnym autoryzowanym sprzedawcą, aby uzyskać więcej informacji.

Jarden Consumer Solutions (Europe) Limited
5400 Lakeside
Cheadle Royal Business Park
Cheadle
SK8 3GQ
UK

ВАЖНИ ПРЕДПАЗНИ МЕРКИ**ПРОЧЕТЕТЕ ВСИЧКИ ИНСТРУКЦИИ
ПРЕДИ УПОТРЕБА**

Този уред може да се използва от деца на възраст над 8 години и от лица с намалени физически, сетивни или психически възможности, или без опит или познания, ако са под наблюдение или са били инструктирани за безопасна употреба на уреда и разбират опасностите, свързани с неговата експлоатацията. Децата не трябва да си играят с уреда. На деца на възраст над 8 години е разрешено да почистват и поддържат уреда само под наблюдение.

Пазете уреда и хранящия кабел далече от достъп на деца под 8 години.

Никога не използвайте различна от доставената нагревателна основа.

Никога не пълнете уреда над обозначението MAX (максимум). Ако каната е препълнена, може да изпръска вряла вода.

Ако хранящия кабел е повреден, трябва да бъде заменен от производителя, от негов сервизен представител или от подобни квалифицирани лица, за да няма заплахата за безопасността.

- Този уред генерира топлина по време на работа. Трябва да се вземат подходящи предпазни мерки, за да се избегне рискът от изгаряния, попарвания, пожари или други щети на лица или имущество, причинени от докосване на външните части на уреда при употреба или по време на охлаждане.
- Никога не използвайте уреда за цели, различни от неговото предназначение. Този уред е само за домашна употреба. Не използвайте уреда на открито.
- Винаги първо се уверявайте, че ръцете ви са сухи, преди да боравите със запушалката или да превключвате уреда.

- Винаги поставяйте уреда върху стабилна, надеждна, суха и равна повърхност.
- Този уред не трябва да се поставя върху или в близост до потенциално горещи повърхности (като например газова или електрическа подставка (плот)).
- Не използвайте уреда, ако е бил изпускан, ако има видими следи от повреда или ако тече.
- Преди да пристъпите към почистване, уверете се, че уредът е изключен и че щепселът е изваден от мрежовия контакт след употреба.
- Винаги оставайте уреда да се охлади преди почистване или съхранение.
- Никога не потапяйте каквато и да е част от уреда или хранящия кабел и щепсела във вода или някаква друга течност.
- Никога не оставайте хранящия кабел да виси над ръба на работещ уред, да се докосва до горещи повърхности или да се навързва на възли, да се приклепва или защипва.
- Никога не оставайте уреда без наблюдение при употреба.
- Пазете се от излизащата от отвора за изливане или капака пара, особено при наливане. Никога не отваряйте капака, докато водата се загрива или ври.
- Никога не използвайте уреда, без филтърът да е поставен на мястото си.
- Никога не пълнете уреда, докато е поставен върху хранящата основа.
- Никога не използвайте каната без достатъчно вода в нея.

ЧАСТИ

1. Въртяща се на 360° нагревателна основа с отделение за кабела
2. Отвор за изливане
3. Капак
4. Бутон за отваряне на капака
5. Прозорче за нивото на водата
6. Превключвател за вкл./изкл.

ПРЕДИ ПЪРВАТА УПОТРЕБА

Отстранете всички опаковъчни и рекламни материали от каната и я поставете на стабилна, здрава, суха и равна повърхност, далеч от ръба.

Преди да свържете уреда към захранващ източник, се уверете, че мрежовото захранващо напрежение е същото като обозначеното върху уреда. Включете щепсела в подходящ контакт и се уверете, че захранващият кабел не виси над работната повърхност. Неизползваната част от захранващия кабел може да се прибере в нагревателната основа.

Свалете каната от нагревателната основа. Напълнете я до обозначението максимум.

Поставете каната обратно върху нагревателната основа. Включете каната, оставете да заври и отстранете водата. Повторете два пъти. Това ще премахне всички остатъци от производствения процес.

ИЗПОЛЗВАНЕ НА ВАШАТА ЕЛЕКТРИЧЕСКА КАНА

1. Свалете каната от нагревателната основа и я напълнете с вода през отвора за изливане или през отворения капак. Не препълвайте каната и винаги се уверявайте, че в нея има достатъчно вода (ок. 250 ml) за правилното ѝ функциониране (фигура 1).
2. Проверявайте нивото на водата, когато каната е върху нагревателната основа (фигура 2).
3. Ако капакът е бил свален, поставете го на мястото му и тогава включете каната. Уверете се, че капакът е правилно затворен, за да се осигури безопасна работа (фигура 3).
4. Когато водата достигне точката на кипене, каната ще се изключи автоматично (фигура 4).
5. Можете също така да изключите каната ръчно по всяко време (фигура 5).

Винаги внимавайте, когато носите кана пълна с вряла вода и когато наливате.

АКО КАНАТА ЗАГРЯВА БЕЗ ВОДА В НЕЯ

Ако каната работи с недостатъчно количество вода, вградено защитно устройство автоматично ще я изключи, за да се предотврати повреда. Ако това стане отново:

- Изключете каната от контакта и я оставете да се охлади. Когато е достатъчно охладена, защитното устройство ще се изключи.
- След като защитното устройство се е изключило, напълнете каната със студена вода и я използвайте по обичайния начин.

ПОЧИСТВАНЕ

1. Изключете кабела от контакта и оставете каната да се охлади напълно, преди да я измиете или отстраните котлен камък.
2. Почиствайте външната част на каната с влажна кърпа, след което полирайте с мека суха кърпа. Не използвайте телени гъби или силни/абразивни почистващи препарати.
3. Отстранявайте котления камък от каната редовно, за да продължава да работи ефикасно. Използвайте продукти за почистване на котлен камък, като стриктно следвайте инструкциите на производителя.

ПОЧИСТВАНЕ НА ФИЛТЪРА

- Изключете кабела от контакта и оставете каната да се охлади напълно.
- Отворете капака и извадете филтъра зад отвора за изливане (фигура 6).
- Изплакнете филтъра под водна струя и го почистете с мека четка (фигура 7).
- В региони с варовикова вода може да е необходимо да отстранявате котления камък от филтъра с помощта на препарат за котлен камък. Използвайте продукти за почистване на котлен камък, като стриктно следвайте инструкциите на производителя.
- Филтърът може да бъде безпроблемно измит и в съдомиялна машина.
- Поставете филтъра обратно в каната.

TURN ON YOUR CREATIVITY®

Позволете на екипа на Breville® да ви помогне да развихрите въображението си, като отвори за вас входа към един свят на храна и напитки без граници. Не е нужно да пътувате надалеч – само до компютъра, таблета или мобилния телефон, където ще намерите нашия БЕЗПЛАТЕН уебсайт с невероятни съвети и рецепти, които ще вдъхновят въображението ви. Присъединете се към нас на: www.turnonyourcreativity.com

Turn  your creativity®

ГАРАНЦИЯ

Моля, пазете касовата бележка, тъй като ще ви бъде необходима за каквито и да е рекламации по настоящата гаранция.

Този уред има гаранция от 2 години, след като го закупите, както е описано в настоящия документ.

По време на този гаранционен срок, ако в малко вероятния случай уредът спре да функционира поради неизправност в конструкцията или в изработката, моля, върнете го обратно на мястото, откъдето сте го закупили, с вашата касова бележка и копие на настоящата гаранция.

Правата и ползите по настоящата гаранция са в допълнение към вашите установени със закон права, които не са засегнати от настоящата гаранция.

Единствено Jarden Consumer Solutions (Europe) Ltd. („JCS (Europe)“) има правото да променя тези условия.

JCS (Europe) поема задължението в рамките на гаранционния срок да ремонтира безплатно или да замени уреда, или каквото и да е част от уреда, ако се установи, че не работи правилно, при условие че:

- надлежно уведомите мястото на закупуване или JCS (Europe) за проблема; и
- уредът не е бил модифициран по какъвто и да е начин или не е бил предмет на неправилна употреба, злоупотреба, ремонт или изменение от лице, което не е оторизираното от JCS (Europe).

Неизправности, появили се в резултат от неправилна употреба, повреда, злоупотреба, използване с неправилно напрежение, природни бедствия, събития извън контрола на JCS (Europe), ремонт или модификация от лице, различно от оторизираното от JCS (Europe) лице, или в резултат от неспазване на инструкциите за употреба, не се покриват от настоящата гаранция. Освен това нормалното износване на уреда, включително, но не само, леко обезцветяване и драскотини, не се покриват от настоящата гаранция.

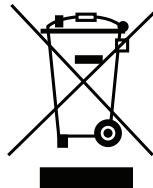
Правата по настоящата гаранция се прилагат само за първоначалния купувач и не продължават действието и валидността си при търговска или обща употреба.

Ако вашият уред включва притурка със специфична за страната гаранция, моля, вижте сроковете и условията на тази гаранция вместо настоящата гаранция, или се обърнете към вашия местен оторизиран дилър за повече информация.

Jarden Consumer Solutions (Europe) Limited
5400 Lakeside
Cheadle Royal Business Park
Cheadle
SK8 3GQ
UK

WEEE

Отпадъците от електрически продукти не трябва да се изхвърлят в контейнерите за отпадъци от домакинствата. Моля, рециклирайте такива отпадъци, където съществуват съоръжения за това. Изпратете ни имейл на: enquiriesEurope@jardencs.com за информация относно по-нататъшно рециклиране и относно WEEE (директивата за отпадъците от електрически и електронно оборудване (OEEO)).





UK: Jarden Consumer Solutions (Europe) Limited
Cheadle Royal Business Park, Cheadle, SK8 3GQ, United Kingdom
e-mail: enquiriesEurope@jardencs.com
Telephone: 0161 621 6900

France: Jarden Consumer Solutions (Europe) Limited
420 Rue D'Estienne D'Orves
92700 Colombes, France

España: Oster Electrodomesticos Iberica, S.L.
C/ Basauri 17
Edificio Valreality - B
Planta Baja Derecha
28023 - La Florida (Aravaca)
Madrid, España

For Customer Service details, please see the website.
Pour contacter le service clientèle, consultez le site Web.
Para obtener información sobre Atención al Cliente, consulte nuestra web.

www.breville.eu

© 2015 Jarden Consumer Solutions (Europe) Limited

All rights reserved. Imported and distributed by Jarden Consumer Solutions (Europe) Limited, Cheadle Royal Business Park, Cheadle, SK8 3GQ, United Kingdom.

The product you buy may differ slightly from the one shown on this carton due to continuing product development.

Two (2) Year Limited Guarantee—see inside for details.

Jarden Consumer Solutions (Europe) Limited is a subsidiary of Jarden Corporation (NYSE: JAH).

Tous droits réservés. Distribué par Jarden Consumer Solutions (Europe) Limited, Cheadle Royal Business Park, Cheadle, SK8 3GQ, Royaume-Uni.

Le produit que vous achetez peut varier légèrement de celui qui est illustré sur la boîte en raison du développement continu de ce produit.

Garantie limitée de deux (2) ans—voir détails à l'intérieur.

Jarden Consumer Solutions (Europe) Limited est une filiale de Jarden Corporation (NYSE: JAH).

Todos los derechos reservados. Distribuido por Jarden Consumer Solutions (Europe) Limited, Cheadle Royal Business Park, Cheadle, SK8 3GQ, Reino Unido.

El producto adquirido puede diferir ligeramente del que se muestra en esta caja debido al desarrollo continuo de los productos.

Garantía limitada de dos (2) años (más información en el interior).

Jarden Consumer Solutions (Europe) Limited es una filial de Jarden Corporation (NYSE: JAH).

Made in PRC Fabriqué en Chine Fabricado en China