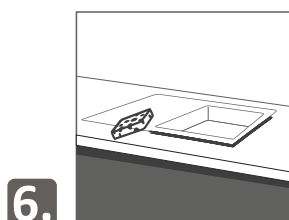
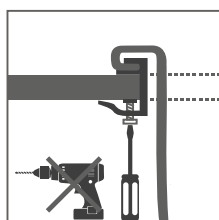
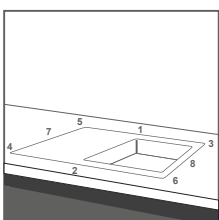
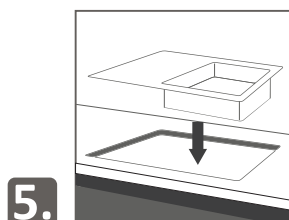
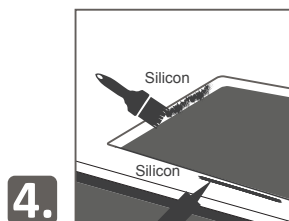
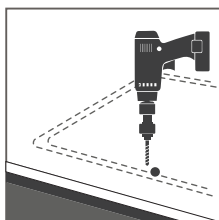
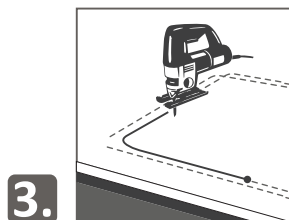
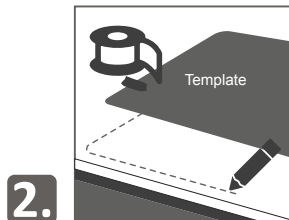
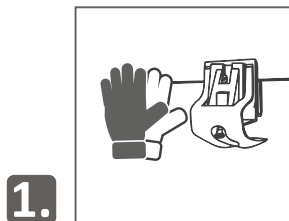




INSTRUCTION ON INSTALLATION AND MAINTENANCE  
INSTRUKCJA MONTAŻU I KONSERWACJI  
INSTRUCCIONES DE USO



## EN INSTRUCTION ON INSTALLATION AND MAINTENENCE

Congratulations on the purchase of our products! Please, read the following instructions before using the sink. Make sure to follow these recommendations for the care of this item.

### MAINTENANCE AND RECOMMENDATIONS

After each use, clean the sink with water and normal washing-up liquid. After cleaning, rinse briefly with hot water and wipe dry.

In order to eliminate marks or stains caused by abrasion from metal objects, clean the sinks with special removers such as scouring liquid or powder.

In order to remove limescale, use household vinegar diluted with warm water. To remove old dirt, we recommend using cleaning cream with the addition of baking powder or baking soda and the rough side of a washing-up sponge.

Regarding accessories, please clean chromed surfaces with a liquid detergent, water and a soft cloth.

! Avoid setting pots, pans or sharp metal items into the sink

### INSTALLAT

1. Please, pay attention to rims of the sink or to fixing clamps because they can be sharp. Use gloves and handle sink edges carefully.

2. Mark a medium cut line on the tabletop according to the template. After choosing a preferred location put a template on the tabletop and stick it with an adhesive tape. Make sure, that a preferred place is completely flat and there is enough space for fitting the sink. Mark a fixed template

3. Use a proper device and cut a hole in the worktop. Cut according to marked cut-line.

4. Apply a thick layer of silicon sealing compound onto the ground edge of the sink. We recommend to seal with a neutral sanitary silicone.

5. Place the sink into the prepared hole in the worktop and adjust it so that in its final position all fixing clamps. Avoid to use electric or pneumatic screwdrivers unless they are equipped with a torque limiter

6. Remove any excess of silicone around the perimeter of the sink

! The surface of the sink is resistant to temperature up to 280°C. Remember, that kitchen equipment could heat up to higher temperature, so put hot pots, tins and other kitchen appliances on pan stands or nay worktop protector

### GUARANTEE

Manufacturer is responsible of manufacturing and material defects within a warranty period. In case of detecting such defects, return your sink to the seller. Keep purchasing documentation during the whole warranty period and attach it to the sink returned.

! The warranty doesn't cover any spare part or accessory, enclosed into the sink kit.

! This warranty does not cover defects resulting from improper or unreasonable use, maintenance or installation.

## ES INSTRUCCIONES DE USO

¡Le felicitamos por la compra de nuestro producto! Antes de comenzar a usar el fregadero, por favor, lea estas intrucciones cuidadosamente. Siga las recomendaciones para un correcto mantenimiento de este producto.

### MANTENIMIENTO Y RECOMENDACIONES

— Cada vez que utilice el fregadero, limpie con un paño suave humedecido en agua . Nunca utilice limpiadores abrasivos. Finalmente seque la superficie del fregadero.

– Los anuncios, creados a partir de herramientas de metal del hogar, puede quitar fácilmente para la limpieza, especialmente para los detergentes.

– Para la limpieza de manchas o cal, utilice una solución de vinagre o un limpiador que eontiene contenga vinagre. Después de limpiar, lavar lave la superficie con agua y séquela.

- Las superficies cromadas de los accesorios límpielas con un detergente líquido, el agua y un paño suave.

! No use estropajos metálicos, herramientas puntiagudas o afiladas.

### MONTAJE

1. Por favor, preste atención, puede que la grapas de instalación se encuentren afiladas. Por ello, le recomendamos la utilización de guantes durante su instalación para evitar posibles lesiones.

2. Después de elegir la ubicación del fregadero, coloque la plantilla de corte sobre la encimera y fijela con cinta adhesiva. Asegúrese que la superficie sea completamente plana y que dispone de suficiente espacio para atornillar las grapas del fregadero. Seguidamente marque el perímetro de la encimera a cortar.

3. Utilice una herramienta adecuada a la hora de realizar el hueco de encastre en la encimera. Realice el corte siguiendo la línea previamente marcada.

4. Aplique silicona neutra sanitaria a lo largo de todo el perímetro del fregadero. Asegúrese que todo el perímetro queda cubierto.

5. Coloque cuidadosamente el fregadero sobre el hueco de la encimera. Apretar los soportes de fregadero como figura en la shema. Apriete las grapas suavemente procurando nivelar el fregadero respecto a la encimera. No ejerza excesiva fuerza ni utilice herramientas eléctricas sin control de par de apriete durante la instalación.

6. Retire el exceso de silicona sellador en de todo el perímetro del fregadero.

! Superficie de fregadero resistente a 280°C de temperatura. No obstante, tenga en cuenta que ollas, sartenes y otros utensilios pueden alcanzar temperaturas mucho más elevadas y dañar la superficie del fregadero. Le recomendamos que evite colocar recipientes calientes sobre el fregadero.

### GARANTIA

Durante el periodo de garantía, el fabricante asumirá la responsabilidad ante defectos de material u otros defectos de fabricación. En caso de descubrir algún defecto de fabricación, por favor devuelva el fregadero a su vendedor junto con los documentos de compra.

! La garantía no cubre otras piezas y accesorios del fregadero.

! Esta garantía no será válida en caso de un mantenimiento inadecuado o un uso indebido del producto.

## PL INSTRUKCJA MONTAZU I KONSERWACJI

Dziękujemy za zakup naszego produktu! Aby móc korzystać ze zlewozmywaka, należy uważnie przeczytać instrukcję. Postępuj zgodnie z zaleceniami aby cieszyć się zlewozmywakiem przez długie lata.

### KONSERWACJA I ZALECENA

- Do codziennej pielęgnacji zlewozmywaka należy używać jedynie płynnych detergentów, które nie zawierają cząstek ściernych. Po każdym użyciu zlewozmywak należy spłukać wodą i wytrzeć do sucha.

- Plamy, zarysowania oraz inne silne zabrudzenia, które powstały np. od narzędzi metalowych, garków można łatwo usunąć mleczkiem lub innym detergentem przeznaczonym do gospodarstwa domowego.

- Do czyszczenia silnych zabrudzeń oraz osadów wapiennych z wody, należy używać roztworu octu spożywczego lub środków czyszczących, zawierających ocet. Po wyczyszczeniu, powierzchnię zlewozmywaka należy opłukać wodą i osuszyć.

- Chromowane powierzchnie oraz akcesoria należy czyścić płynnymi środkami przeznaczonymi do pielęgnacji stali nierdzewnej, wodą i miękką ściereczką.

! Nie wolno wrzucać do zlewozmywaka garków, patelni lub ostrych metalowych przedmiotów. Ciężkie przedmioty uderzając o powierzchnię zlewozmywaka mogą go trwale uszkodzić.

! Powierzchnia zlewozmywaka jest odporna na temperaturę do 280°C. Jednak należy pamiętać, że naczynia mogą podgrzać się do wyższej temperatury, więc gorące garnki, patelnie i inne naczynia kuchenne, zaleca się stawiać na specjalnych deseczkach i tacach.

### MONTAZ

1. Elementy mocujące zlewozmywaka są ostre, więc należy zachować ostrożność podczas ich instalacji, aby uniknąć ewentualnych obrażeń ciała. Należy korzystać z rękawic w czasie instalacji zlewozmywaka.

2. Przy użyciu szablonu należy zaznaczyć na blacie linię wycięcia otworu. W miejscu wybranym do montażu zlewozmywaka, należy położyć szablon na blat i przymocować go za pomocą taśmy klejącej. Upewnić się, że wybrane miejsce jest całkowicie gładkie, a pod blatem jest wystarczająco dużo miejsca do przymocowania zlewozmywaka oraz zainstalowania w szafce wyposażenia (np. syfon). Szablon należy odrywać na blacie.

3. Za pomocą narzędzia należy wyciąć otwór w blacie. Wycięcie należy zrobić na podstawie zaznaczonej linii wycięcia otworu.

4. Wycięcie w blacie należy zabezpieczyć uszczelniającą masą silikonową. Upewnij się, że wszystkie krawędzie otworu są zabezpieczone. Jako uszczelniacz silikonowy, zaleca się użyć neutralny silikon sanitarny.

5. Silikon należy nanieść równomiernie na krawędzie zlewozmywaka.

6. Zlewozmywak trzeba włożyć do przygotowanego otworu w blacie. Należy upewnić się, że zlewozmywak jest dobrze ustawiony. Elementy mocujące zlewozmywaka trzeba przykręcić na krzyż. Nie dokręcać zbyt mocno elementów mocujących. Nie należy używać wkrętarek elektrycznych lub pneumatycznych, nieposiadających regulatora momentu obrotowego. Maksymalny moment obrotowy przy dokręcaniu elementów mocujących to 6 Nm.

7. Należy usunąć nadmiar masy uszczelniającej z całego obwodu zlewozmywaka.

### GWARANCJA

Gwarancja producenta na zlewozmywak zostanie udzielona po zarejestrowaniu produktu na stronie [www.tekaserwis.com.pl](http://www.tekaserwis.com.pl) i wydrukowaniu karty gwarancyjnej.

Okres oraz warunki gwarancji zgodnie z informacjami dostępnymi na stronie [www.tekaserwis.com.pl](http://www.tekaserwis.com.pl).

! Wszelkie wady widoczne zlewozmywaka w tym wady materiałowe należy niezwłocznie zgłosić do sprzedawcy, przed zamontowaniem produktu.

! Gwarancja nie obejmuje uszkodzeń, spowodowanych w wyniku nieprawidłowej instalacji, niewłaściwego użytkowania lub konserwacji