

PODRĘCZNIK UŻYTKOWNIKA

Zasady bezpieczeństwa i informacje dodatkowe

Mobilny ekran

Przed rozpoczęciem korzystania z urządzenia należy uważnie przeczytać instrukcję obsługi i zachować ją do dalszego wykorzystania.



www.lg.com

Copyright © 2023 LG Electronics Inc.
Wszelkie prawa zastrzeżone.

1 Ostrzeżenie! Instrukcje dotyczące bezpieczeństwa

2 Przygotowanie

- Szczegóły instalacji

3 Uruchamianie produktu

- Włączanie produktu

4 Korzystanie z pilota

- Korzystanie z pilota
- Nawiązywanie połączenia z urządzeniami inteligentnymi za pomocą tagowania NFC

5 Podłączenie

6 Rozwiązywanie problemów

7 Dane techniczne

- Informacja dotycząca oprogramowania open source
- Licencje

Przed zapoznaniem się z niniejszą instrukcją


- Instrukcja użytkowania tego produktu składa się z dwóch części: podręcznika użytkownika i instrukcji obsługi. Podręcznik użytkownika wyjaśnia kroki instalacji zakupionego produktu, a instrukcja obsługi w formie elektronicznej pokazuje, jak używać różnych funkcji produktu.

Podręcznik użytkownika

Podręcznik użytkownika zawiera informacje dotyczące bezpieczeństwa, których należy przestrzegać podczas użytkowania produktu. Wyjaśnia on również jak podłączyć urządzenia zewnętrzne do produktu, a także jak używać pilota. Aby dowiedzieć się więcej na temat elementów i instrukcji dotyczących instalacji, należy przejrzeć oddzielną instrukcję dołączoną do produktu.

Instrukcja obsługi

Instrukcja obsługi w formie elektronicznej w produkcie dostarcza więcej informacji na temat różnych funkcji. Należy wybrać menu na pilocie, jak pokazano poniżej.

- Aby otworzyć INSTRUKCJA OBSŁUGI  →  → [Wsparcie] → [Instrukcja obsługi]

Elementy do nabycia osobno

- Kabel do podłączania urządzeń zewnętrznych należy zakupić osobno.

✓ Uwaga

- Firma LG Electronics nie ponosi odpowiedzialności za awarię produktu lub obrażenia ciała spowodowane użyciem nieoryginalnych komponentów.
- Elementy i akcesoria produktu mogą ulec zmianie bez wcześniejszego powiadomienia w celu poprawy wydajności. Nazwa i wygląd modelu mogą ulec zmianie na skutek rozmaitych decyzji producenta.
- Ilustracje pokazane w tej instrukcji mogą się różnić od rzeczywistego produktu.


1 Ostrzeżenie! Instrukcje dotyczące bezpieczeństwa




PRZESTROGA
RYZIKO PORAŻENIA PRĄDEM,
NIE OTWIERAĆ



PRZESTROGA : ABY ZMNIJSZYĆ RYZYKO PORAŻENIA PRĄDEM, NIE WOLNO ZDEJMOWAĆ OSŁONY (ANI TYLNEJ CZĘŚCI) URZĄDZENIA. WEWNĄTRZ NIE MA ELEMENTÓW, KTÓRE MOGŁYBY BYĆ NAPRAWIANE PRZEZ UŻYTKOWNIKA. CZYNNOŚCI SERWISOWE POWINNY BYĆ WYKONYWANE PRZEZ WYKWALIFIKOWANY PERSONEL.

 Symbol stanowi ostrzeżenie dla użytkownika o występującym wewnątrz obudowy urządzenia niez izolowanym „niebezpiecznym napięciu”, które jest na tyle wysokie, że grozi porażeniem prądem elektrycznym.

 Symbol informuje użytkownika o ważnych instrukcjach dotyczących obsługi i konserwacji (serwisowania) urządzenia zawartych w dołączonej dokumentacji.

OSTRZEŻENIE : ABY ZMNIJSZYĆ RYZYKO POŻARU LUB PORAŻENIA PRĄDEM, NIE NALEŻY UMIESZCZAĆ TEGO URZĄDZENIA W MIEJSCU, GDZIE BĘDZIE NARAŻONE NA KONTAKT Z DESZCZEM LUB WILGOCIĄ.

• ABY ZAPOBIEC WYBUCHOWI POŻARU I JEGO ROZPRZESTRZENIANIU SIĘ, TRZYMAĆ ŚWIECZKI I INNE ŹRÓDŁA OTWARTEGO OGNIA Z DAŁA OD PRODUKTU.

• **Nie wolno umieszczać produktu i/lub pilota w następujących typach miejsc:**

- Nie wolno umieszczać produktu w miejscu bezpośrednio nasłonecznionym.
- Miejsca o wysokiej wilgotności, np. łazienka.
- W pobliżu źródeł ciepła, takich jak piece lub inne urządzenia wytwarzające ciepło.
- W pobliżu blatów kuchennych lub nawilżaczy powietrza, gdzie urządzenie będzie narażone na działanie pary lub tłuszczów.
- Miejsca narażone na działanie deszczu lub wiatru.
- Produktu nie wolno umieszczać w miejscach, w których mogą kapać na niego płyny lub w których może zostać zachłapany. Nie wolno też umieszczać na lub nad nim (na przykład na znajdujących się nad nim półkach) przedmiotów wypełnionych płynem, takich jak wazon, kubki itp.
- Produktu nie wolno umieszczać w pobliżu substancji lub przedmiotów łatwopalnych, takich jak benzyna bądź świece, ani wystawiać go na bezpośrednie działanie klimatyzatora.
- Nie wolno instalować produktu w nadmiernie zakurzonych miejscach.
- Nie wolno ustawiać produktu na niezabezpieczonych lub wysokich meblach, takich jak półki lub regały na książki.

Nieprzestrzeganie tych zaleceń grozi pożarem, porażeniem prądem, zapłonem/wybuchem, awarią lub zniekształceniem produktu.

• Wentylacja

- Produkt zamontować w dobrze wentylowanym miejscu. Nie wolno instalować go w osłoniętych miejscach, takich jak regał na książki.
- Produktu nie należy umieszczać na dywanie czy poduszce.
- Gdy produkt jest podłączony do zasilania nie wolno zasłaniać go ani przykrywać tkaninami bądź innymi materiałami.
- Uważać, aby nie dotykać otworów wentylacyjnych. W przypadku korzystania z produktu przez dłuższy czas otwory wentylacyjne mogą ulec nagrzaniu.
- Przewód zasilający należy zabezpieczyć przed fizycznymi przeciążeniami i uszkodzeniem mechanicznym (tj. skręceniem, zagięciem, zaciskaniem, przytrząskiwaniem drzwiami i podeptaniem). Należy zwracać szczególną uwagę na wtyczki, gniazda ścienne oraz miejsce, w którym kabel łączy się z urządzeniem.
- Nie wolno przenosić ani przesuwania produktu, gdy kabel zasilający jest podłączony.
- Nie wolno korzystać z produktu, jeśli kabel jest uszkodzony lub nieprawidłowo podłączony.
- Podczas odłączania kabla zasilającego chwycić i pociągnąć za wtyczkę. Nie wolno pociągać za kabel zasilający w celu odłączenia go od produktu.
- Nie wolno podłączać zbyt wielu urządzeń do tego samego gniazda prądu zmiennego, gdyż może to skutkować pożarem lub porażeniem prądem elektrycznym.

- **Odłączanie urządzenia od głównego źródła zasilania**

- Wtyczka kabla zasilającego pełni funkcję urządzenia odłączającego. Dlatego, w przypadku sytuacji awaryjnej, musi być łatwo dostępna.
- Należy dopilnować, aby produkt był zamontowany w sposób bezpieczny dla dzieci, a w szczególności uniemożliwiający jego przewrócenie, bądź próby wspinania się na niego przez dziecko. W przypadku nieprzestrzegania tego zalecenia produkt może przewrócić się i spowodować poważne obrażenia.
- **Uziemienie** (Nie dotyczy urządzeń niewymagających uziemienia)
 - Produkt z trójbiecową wtyczką prądu zmiennego z uziemieniem należy podłączyć do gniazda prądu zmiennego z trzema wejściami. Należy zadbać o podłączenie przewodu uziemionego, aby zapobiec potencjalnemu porażeniu prądem.
- Nie wolno dotykać niniejszego urządzenia ani anteny podczas burzy z piorunami. Może to spowodować śmiertelne porażenie prądem.
- Upewnij się, że kabel zasilający jest poprawnie podłączony do produktu i gniazda ściennego. W przeciwnym wypadku może dojść do uszkodzenia wtyczki i gniazda ściennego, a w skrajnych przypadkach do wybuchu pożaru.
- Nie umieszczaj metalowych ani łatwopalnych przedmiotów wewnątrz produktu. Jeśli jakiś przedmiot przypadkiem znajdzie się wewnątrz produktu, odłącz kabel zasilający i skontaktować się z działem obsługi klienta.
- Nie dotykać końcówki kabla, gdy jest on podłączony. Może to spowodować śmiertelne porażenie prądem.

- **W opisanych poniżej sytuacjach należy natychmiast odłączyć produkt od zasilania i skontaktować się z lokalnym działem obsługi klienta.**

- Produkt jest uszkodzony.
 - Przedostanie się wody lub innego płynu do wnętrza produktu (np. zamknięcie zasilacza prądu zmiennego, kabla zasilającego lub produktu).
 - Wydobywanie się dymu lub jakichkolwiek zapachów z produktu.
 - Podczas burzy z piorunami lub w przypadku nieużytkowania przez dłuższy czas.
- Nawet po wyłączeniu produktu za pomocą pilota lub przycisku zasilania źródło zasilania prądem zmiennym pozostaje podłączone, jeśli kable urządzenia nie zostały odłączone.
- W pobliżu produktu nie wolno używać urządzeń elektrycznych wysokiego napięcia (np. elektronicznej pałapki na owady). Może to spowodować nieprawidłowe działanie urządzenia.
 - Nie wolno podejmować prób jakiegokolwiek modyfikacji niniejszego produktu bez otrzymania pisemnego upoważnienia od firmy LG Electronics. Takie działania może spowodować pożar lub porażenie prądem. W celu przeprowadzenia serwisowania lub naprawy skontaktować się z działem obsługi klienta. Wprowadzanie modyfikacji bez upoważnienia może unieważnić prawo użytkownika do korzystania z produktu.
 - Używać wyłącznie wyposażenia/akcesoriów zatwierdzonych przez firmę LG Electronics. Nieprzestrzeganie tych zaleceń grozi pożarem, porażeniem prądem, awarią lub uszkodzeniem produktu.
 - Nie należy rozmontowywać zasilacza sieciowego ani przewodu zasilającego. Nieprzestrzeganie tego zalecenia może skutkować pożarem lub porażeniem prądem elektrycznym.
 - Zachować ostrożność podczas korzystania z zasilacza, aby uniknąć upuszczenia i uderzeń. Uderzenie może skutkować uszkodzeniem zasilacza.
 - Aby zmniejszyć ryzyko pożaru lub porażenia prądem, nie dotykać produktu mokrymi rękami. Jeśli bolce wtyczki kabla zasilającego są mokre lub pokryte kurzem, dokładnie je osuszyć lub wytrzeć z kurzu.
 - Należy upewnić się, że urządzenie jest zainstalowane blisko gniazda ściennego, do którego jest podłączone, i że gniazdo to jest łatwo dostępne.

• Baterie

- Akcesoria (baterie itp.) przechowywać w bezpiecznym miejscu, poza zasięgiem dzieci.
- Nie doprowadzać do zwarcia baterii, nie demontować ich ani nie doprowadzać do ich przegrzania. Nie pozbywać się baterii poprzez wrzucenie ich do ognia. Baterii nie wolno wystawiać na działanie wysokiej temperatury.
- Przestroga: Wymiana baterii na baterię niewłaściwego typu grozi pożarem lub wybuchem.
- Nie wolno przechowywać ani transportować produktu przy ciśnieniu niższym niż 11,6 kPa i powyżej wysokości 15 000 m n.p.m.

• Przenoszenie

- W przypadku przenoszenia produktu wyłączyć go, odłączyć go od zasilania i odłączyć od niego wszystkie kable. Do przeniesienia większych produktów mogą być potrzebne co najmniej 2 osoby. Nie wolno naciskać na przedni panel produktu ani poddawać go dużym obciążeniom. Nieprzestrzeganie tego zalecenia może skutkować uszkodzeniem produktu, wybuchem pożaru lub odniesieniem obrażeń.
- Materiały chroniące przed wilgocią oraz winylowe opakowania należy przechowywać w miejscu niedostępnym dla dzieci.
- Nie wolno poddawać produktu wstrząsom w wyniku uderzeń, rzucać na niego przedmiotów ani upuszczać niczego na ekran.
- Nie wolno mocno naciskać na panel rękoma ani ostrymi przedmiotami, np. gwoździami, paznokciami, ołówkami czy długopisami, ani zarysowywać go. Powyższe działania mogą skutkować uszkodzeniem ekranu.

• Czyszczenie

- W celu przeprowadzenia czyszczenia odłączyć kabel zasilający i delikatnie przetrzeć miękką/suchą ściereczką. Nie rozpryskiwać wody i innych płynów bezpośrednio na produkcie. Nie wolno czyścić produktu za pomocą środków chemicznych, takich jak środki czyszczące do szyb, odświeżacze powietrza, środki owadobójcze, smary, woski (do samochodów, do zastosowań przemysłowych), środki czierne, rozcieńczalniki, benzen, alkohol itp., ponieważ mogą one uszkodzić produkt i/lub jego panel. Nieprzestrzeganie tego zalecenia może skutkować porażeniem prądem lub uszkodzeniem produktu.
- Nie należy narażać ekranu dotykowego na silne uderzenia. W przeciwnym razie może dojść do uszkodzenia czujników dotykowych (ekranu dotykowego).
- Nie należy narażać adaptera na wstrząsy zewnętrzne.
 - Może to spowodować uszkodzenie adaptera.
- Jeśli tkanina na tylnej stronie produktu zetknie się z obcą substancją, należy ją natychmiast wytrzeć za pomocą czystej wilgotnej chusteczki lub ściereczki.
 - Jeśli nie zostanie natychmiast wyczyszczona, mogą pozostać na niej plamy.

• Środki ostrożności podczas korzystania z wbudowanej baterii

- Jeśli z baterii wycieknie płyn, należy natychmiast zaprzestać jej używania i unikać kontaktu ze skórą i oczami. Może to spowodować ślepotę lub poparzenia. W przypadku stwierdzenia jakichkolwiek nieprawidłowości w części ciała, która miała kontakt z cieczą, należy przemyć to miejsce odpowiednią ilością wody i zasięgnąć porady lekarza.
- Nie należy utylizować baterii w nieprawidłowy sposób. Grozi to wybuchem lub pożarem. Wytyczne dotyczące utylizacji baterii różnią się w zależności od kraju i regionu. Należy pozbywać się baterii zgodnie z przepisami.
- Nie należy narażać produktu na wstrząsy (zwłaszcza baterii litowej). Nie należy wystawiać produktu na działanie ognia, grzejników elektrycznych lub bezpośredniego światła słonecznego. Może to spowodować porażenie prądem, obrażenia ciała lub pożar.
- Podczas ładowania baterii należy upewnić się, że jest ona prawidłowo włożona i nie należy używać innego źródła zasilania lub obwodu. Istnieje ryzyko uszkodzenia baterii lub wybuchu pożaru.
- Należy zachować ostrożność podczas korzystania z baterii, ponieważ zawiera ona lit. Istnieje ryzyko pożaru lub eksplozji.
- Należy upewnić się, że używany jest oryginalny adapter/bateria zatwierdzona przez firmę LG Electronics. Nieprzestrzeganie tego zalecenia może spowodować skrócenie żywotności produktu lub jego nieprawidłowe działanie, a także przegrzanie, pożar, wybuch lub obrażenia ciała.
- Wyczyścić złącze ładowania za pomocą miękkiej szmatki. Jeśli końcówka ładowania jest brudna lub znajdują się na niej obce substancje, bateria nie będzie się normalnie ładować.
- Jeśli bateria jest całkowicie rozładowana i nie jest używana przez dłuższy czas, może nie ładować się w ogóle lub jej żywotność może ulec skróceniu.
- Nie wolno podejmować prób samodzielnego wyjęcia baterii.
- Baterię powinien wyjmować i wymieniać pracownik autoryzowanego centrum serwisowego LG lub inny wykwalifikowany technik.
- Nie wolno demontować wyjętej baterii ani wywoływać w niej zwarcia.
 - Należy uważać, aby ręce, stopy, włosy lub ubrania nie utknęły w dolnej części stojaka lub kółkach.
 - Nie należy popychać ani kopać produktu.
 - Nie należy umieszczać ciężkich przedmiotów na górze produktu.
 - Nie należy jeździć na produkcie jak na desce do pływania.
 - Nie obracać produktu na siłę poza dozwolony kąt.
 - Zachować ostrożność w przypadku posiadania zwierząt; mogą one uszkodzić tkaninę z tyłu.

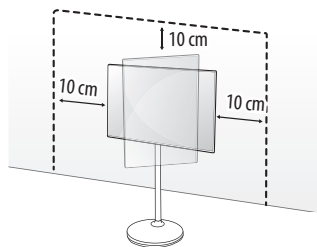
2 Przygotowanie

Szczegóły instalacji

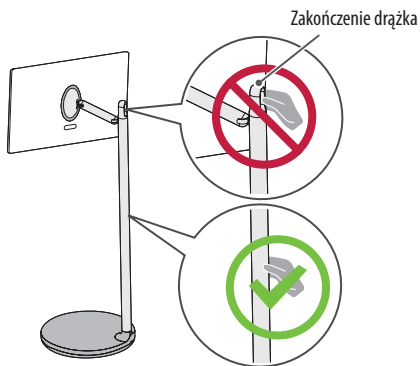
Instalacja stojaka

Podczas instalacji stojaka należy zachować odległość co najmniej 10 cm pomiędzy stojakiem a sufitem oraz lewą i prawą ścianą oraz co najmniej 10 cm pomiędzy stojakiem a tylną ścianą.

- Podczas montażu lub demontażu stojaka należy trzymać go podczas dokręcania lub odkręcania śrub. Stojak może spaść i spowodować uszkodzenie produktu lub obrażenia ciała.

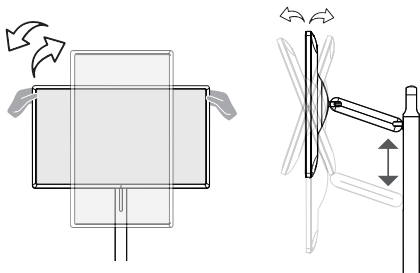


- Produkt jest ciężki; należy upewnić się, że podczas rozpakowywania lub przenoszenia go współpracują co najmniej dwie osoby. Nie należy kłaść produktu na płasko, lecz przenosić go w pozycji pionowej. Produkt może spaść i ulec uszkodzeniu bądź spowodować obrażenia ciała.
- Należy uważać, aby dłonie lub palce nie utknęły w stojaku lub obszarze regulacji wysokości. Ponadto, jeśli produkt zostanie nadmiernie przechylony, może spaść i spowodować obrażenia.
- Nie przesuwać produktu, trzymając za zakończenie drążka w górnej części stojaka. Przytrzymać stojak na środku i pociągnąć go.
 - Przenoszenie produktu za zakończenie drążka może spowodować jego pęknięcie, a to z kolei może doprowadzić do uszkodzenia produktu lub obrażeń.
- Podczas montażu produktu przy użyciu wkrętów nie należy korzystać z substancji obcych (olej, smar, itd.).
 - Może to spowodować uszkodzenie produktu.
- Nie usuwać uchwytu kabla i śrub po zainstalowaniu produktu.
- Jeśli zakończenie drążka jest zabrudzone obcą substancją, na przykład kosmetykami, delikatnie przetrzeć go czystą, mokrą chusteczką lub szmatką.



Regulacja kąta i wysokości

Wysokość i kąt nachylenia Mobilny ekran można dostosować na potrzeby oglądania.

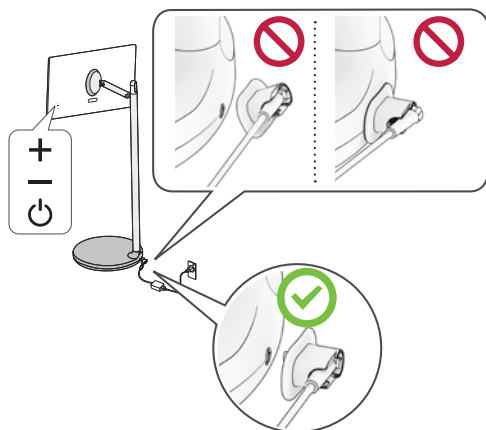


⚠ Uwaga

- Niektóre aplikacje nie obsługują trybu portretu.

3 Uruchamianie produktu

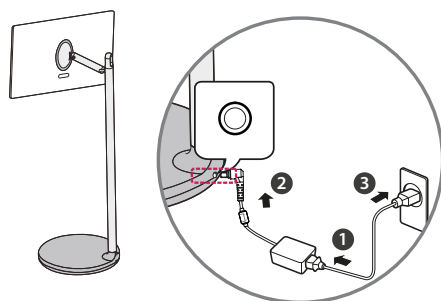
Włączanie produktu



Uwaga

- Podczas podłączania lub odłączania terminala ładowania należy przytrzymać wtyczkę adaptera i podłączyć lub odłączyć ją w poziomie.
- Terminal ładowania należy podłączyć tak, aby był całkowicie wpięty i nie należy nim poruszać, gdy jest podłączony. (Grozi to uszkodzeniem.)
- Unikaj uderzania o złącze ładowania. Nieprzestrzeganie tego zalecenia może skutkować uszkodzeniem.

Podłączanie do zasilania




- 1 Podłącz kabel zasilający do zasilacza (adaptera).
- 2 Podłącz urządzenie zasilające, do którego podpięto kabel zasilający, do portu zasilającego znajdującego się z tyłu produktu.
- 3 Podłącz kabel zasilający do gniazda elektrycznego.

Korzystanie z przycisku

Naciśnij przycisk z tyłu produktu, aby go uruchomić.



Włącz i wyłącz produkt.

- Jeśli produkt jest włączony, naciśnij przycisk  jeden raz. Gdy na ekranie pojawi się wyskakujące okienko, wyłączyć zasilanie za pomocą przycisku w wyskakującym okienku.



Regulacja głośności.

Uwaga

- Przy pierwszym włączeniu ekranu przeprowadzona zostanie inicjalizacja produktu, co może zająć około jednej minuty.
- Włączając produkt po raz pierwszy, należy najpierw podłączyć adapter, aby zapewnić prawidłowe uruchomienie.
- Produkt należy podłączyć do zasilacza AC-DC przed włożeniem wtyczki do gniazdka elektrycznego.

Korzystanie z ekranu dotykowego

Dotknąć

Delikatnie dotknąć ekran.

Dotknąć i przytrzymać

Dotknąć ekranu przez 2 sekundy lub dłużej.

Przewinąć

Przewinąć ekran w górę, w dół, w lewo i w prawo.

Przeciągnąć

Dotknąć i przytrzymać element, który chce się przesunąć, taki jak aplikacja lub widżet i przeciągnąć go w wybrane miejsce.

Palce rozsunięte/zsunięte

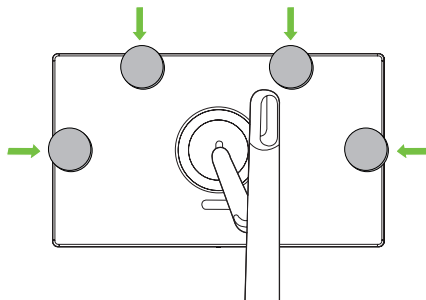
Można powiększać lub pomniejszać w aplikacji, umieszczając dwa palce na ekranie i rozsuwając je lub zbliżając do siebie.

Uwaga

- Funkcje dotykowe, takie jak powiększanie i pomniejszanie ekranu, mogą nie być obsługiwane, w zależności od używanej aplikacji.
- Unikać zbyt mocnego naciskania na ekran; zamiast tego dotknąć lekko opuszkami palców żądany element. Przy dotykaniu ekranu w rękawiczkach lub czubkiem paznokcia może on nie zadziałać prawidłowo.
- Czujniki dotykowe mogą nie działać poprawnie, jeśli ekran jest wilgotny lub mokry.

Korzystanie z mobilnego uchwyty

Urządzenie mobilne można zamontować poprzez przymocowanie mobilnego uchwyty w miejscu pokazanym na ilustracji po prawej stronie.



Uwaga

- Podczas zmiany ustawienia ekranu nie obracać go z przymocowanym uchwytem na urządzenie mobilne; zdjąć uchwyt, obrócić ekran, a następnie przymocować go ponownie.
 - Obrót ekranu z zamocowanym uchwytem na urządzenie mobilne może skutkować oderwaniem się uchwytu.
- Kąt nachylenia uchwytu na urządzenie mobilne może być regulowany.

Używanie wbudowanej baterii

Ten produkt jest wyposażony w baterię wbudowaną w stojak, co umożliwia wygodne korzystanie z produktu przy użyciu samej baterii przez pewien okres czasu bez dodatkowego źródła zasilania.

Wskaźnik poziomu naładowania baterii

Pozostały poziom baterii jest wyświetlany w kolorze zielonym/pomarańczowym/czerwonym, w zależności od ilości pozostałej energii. Dioda LED baterii świeci się na czerwono podczas ładowania lub gdy wymagane jest ładowanie.

Uwaga

- Pełne naładowanie baterii trwa około 4 godzin.
- Żywotność baterii i czas użytkowania po naładowaniu zmniejszają się proporcjonalnie do okresu i długości użytkowania produktu.
- Ładowanie baterii może nie być możliwe w temperaturach poniżej 0 °C.
- Nawet jeśli produkt nie jest używany, pozostały poziom naładowania baterii będzie się naturalnie zmniejszał.
- Aby przedłużyć żywotność baterii, należy ładować ją po pewnym czasie użytkowania, zamiast utrzymywać ją w stanie pełnego naładowania.
- Utrzymywanie poziomu naładowania baterii na poziomie 50 % pomaga wydłużyć żywotność baterii.
- Maksymalny czas użytkowania po naładowaniu wynosi 3 godziny.
- Standardowy czas użytkowania podany w niniejszej instrukcji jest oparty na pomiarach przeprowadzonych przez firmę LG. Dlatego rzeczywisty czas może się różnić w zależności od sposobu użytkowania.
- Czas użytkowania może się różnić w zależności od takich czynników, jak podłączone urządzenie, temperatura pracy, okres użytkowania oraz ustawienia użytkownika.

Wkładanie baterii

W celu włożenia baterii otwórz pokrywę komory baterii, włóż baterie (1,5 V AA) zgodnie z oznaczeniami ⊕ i ⊖ na etykiecie w komorze baterii, a następnie zamknij pokrywę komory baterii.



- Nie wolno mieszać nowych baterii ze starymi. Nieprzestrzeganie tego zalecenia może spowodować przegrzanie się baterii i wyciek elektrolitu.
- Włożenie baterii w sposób niezgodny z oznaczeniami biegunowości może spowodować pęknięcie baterii lub wyciek elektrolitu, co grozi pożarem, obrażeniami ciała lub zanieczyszczeniem środowiska.
- Niniejsze urządzenie działa na baterie. W Twoim miejscu zamieszkania mogą obowiązywać przepisy wymagające utylizacji baterii w odpowiedni sposób przez wzgląd na środowisko naturalne. Aby uzyskać informacje na temat utylizacji lub recyklingu, należy skontaktować się z władzami lokalnymi.
- Baterii znajdujących się wewnątrz tego urządzenia lub produktu nie należy wstawiać na działanie promieni słonecznych, ognia i podobnych czynników.

4 Korzystanie z pilota

Korzystanie z pilota

Opisy zamieszczone w tej instrukcji dotyczą przycisków dostępnych na pilocie zdalnego sterowania. Zaleca się uważne przeczytanie instrukcji i użytkowanie produktu w prawidłowy sposób.



Zasilanie Włączanie i wyłączenie produktu.



Przyciski głośności Umożliwiają dostosowanie poziomu głośności.



Wyciszenie Wyciszenie wszystkich dźwięków.



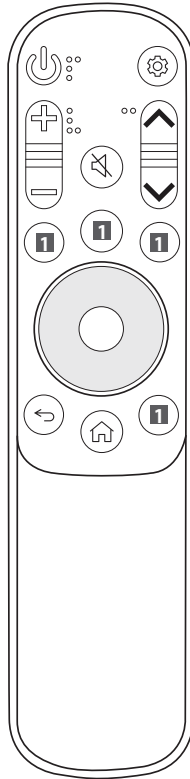
Wyciszenie Zapewnia dostęp do menu [Dostępność].



Przyciski usługi przesyłania strumieniowego Umożliwiają nawiązanie połączenia z usługą przesyłania strumieniowego wideo.



Wstecz Powrót do poprzedniego poziomu menu.



Szybkie ustawienia Dostęp do menu szybkich ustawień.



Przyciski Strona Przejście do poprzedniej/następnej strony.



W Górę / W Dół / W Lewo / W Prawo / OK Umożliwiają wybranie funkcji i dokonywanie regulacji po wybraniu menu.



Menu Główne Wyświetla menu główne, takie jak bieżąca godzina, pogoda, lista aplikacji i wejście zewnętrzne.



Menu Główne Wyświetla ekran z ostatnio używanymi aplikacjami.

(Niektóre przyciski i usługi mogą nie być obsługiwane w zależności od modelu lub regionu.)




**** Aby użyć przycisku, naciśnij i przytrzymaj przez ponad 1 sekundę.**

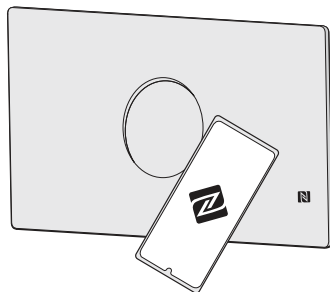
- Funkcje mogą być używane bez pilota zdalnego sterowania poprzez dotknięcie ekranu.

Nawiązywanie połączenia z urządzeniami inteligentnymi za pomocą tagowania NFC

Korzystanie z funkcji NFC

NFC to technologia wykorzystująca komunikację bliskiego zasięgu i umożliwiająca użytkownikowi wygodne wysyłanie i odbieranie informacji bez konfiguracji osobnych ustawień. Poprzez zbliżenie urządzenia inteligentnego do pilota zdalnego sterowania obsługującego technologię NFC można zainstalować aplikację LG ThinQ i nawiązać połączenie między urządzeniem a produktem.

- 1 Włącz funkcję NFC w ustawieniach urządzenia inteligentnego. Aby skorzystać z NFC na urządzeniach z systemem Android, włącz dla opcji NFC odczyt/zapis dla tagów w ustawieniach urządzenia inteligentnego. Ustawienia funkcji NFC mogą różnić się zależnie od urządzenia.
- 2 Zbliź urządzenie do tagu  (NFC) na pilocie zdalnego sterowania. Aby skorzystać z tagowania NFC, wymagane jest zbliżenie na odległość ok. 1 cm.
- 3 Postępuj zgodnie z instrukcjami, aby zainstalować aplikację LG ThinQ na urządzeniu inteligentnym.
- 4 Ponowne zbliżenie urządzenia inteligentnego do pilota zdalnego sterowania pozwala wygodnie uzyskać dostęp do różnych funkcji produktu, z którym nawiązano połączenie, za pomocą aplikacji LG ThinQ.



Uwaga

- Ta funkcja jest dostępna wyłącznie na urządzeniach inteligentnych obsługujących technologię NFC.

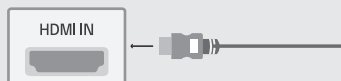
5 Podłączenie

Do produktu można podłączyć inne urządzenia, takie jak HDMI.

Podczas łączenia się z urządzeniem zewnętrznym na ekranie głównym należy znaleźć i wybrać urządzenie, z którym chce się nawiązać połączenie.

HDMI

- Podczas podłączania kabla HDMI, produkt i urządzenia zewnętrzne powinny być wyłączone i odpięte.



- Obsługiwane formaty dźwięku HDMI :
Dolby Digital / Dolby Digital Plus (32 kHz / 44,1 kHz / 48 kHz),
PCM (32 kHz / 44,1 kHz / 48 kHz / 96 kHz / 192 kHz)

Uwaga

- Należy korzystać z certyfikowanego przewodu z logo HDMI.
- W przypadku używania niecertyfikowanego przewodu HDMI może wystąpić problem z wyświetlaniem obrazu lub błąd połączenia.
- Zalecane typy przewodu HDMI
 - Kabel Ultra High Speed HDMI[®]/™ (do 3 m)

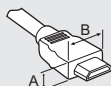
USB

Niektóre koncentratory USB mogą nie być obsługiwane. Jeżeli urządzenie USB podłączone za pomocą koncentratora USB nie zostanie wykryte, należy podłączyć je do portu USB produktu.



Uwaga

- W celu zapewnienia wygody połączeń przewody HDMI i urządzenia USB powinny mieć końcówki o grubości mniejszej niż 10 mm i szerokości mniejszej niż 18 mm. Jeśli przewód lub karta pamięci USB nie pasują do portu USB w produkcie, należy użyć przewodu przedłużającego, który obsługuje standard USB 2.0.



* $A \leq 10 \text{ mm}$

* $B \leq 18 \text{ mm}$

Urządzenia zewnętrzne

Mobilny ekran współpracuje między innymi z następującymi urządzeniami zewnętrznymi: Odtwarzacze Blu-ray, odbiorniki HD, odtwarzacze DVD, magnetowidy, systemy audio, urządzenia magazynujące USB, komputery osobiste, sprzęt do gier i inne urządzenia zewnętrzne.

Uwaga

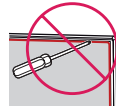
- Sposób podłączania urządzenia zewnętrznego może się różnić w zależności od modelu.
- Urządzenia zewnętrzne można podłączać do dowolnego odpowiedniego gniazda w produkcie.
- Informacje na temat obsługi urządzenia zewnętrznego można znaleźć w jego instrukcji obsługi.
- Konsolę do gier należy podłączyć do produktu za pomocą przewodu dołączonego do konsoli.
- W trybie PC mogą pojawiać się zakłócenia przy niektórych rozdzielczościach, pionowych wzorach lub ustawieniach kontrastu i jasności. Należy wówczas spróbować ustawić dla trybu PC inną rozdzielczość, zmienić częstotliwość odświeżania obrazu lub wyregulować w menu [Obraz] jasność i kontrast, aż obraz stanie się czysty.
- W trybie PC niektóre ustawienia rozdzielczości mogą nie działać poprawnie w zależności od karty graficznej.

6 Rozwiązywanie problemów

Nie można sterować produktem przy użyciu pilota zdalnego sterowania.	<ul style="list-style-type: none">• Sprawdź czujnik zdalnego sterowania na urządzeniu i spróbuj ponownie.• Sprawdź, czy między urządzeniem a pilotem nie ma przeszkód blokujących przesyłanie sygnału.• Sprawdź, czy baterie są sprawne i poprawnie włożone (+ do +, - do -).
Nie widać obrazu i nie słychać dźwięku.	<ul style="list-style-type: none">• Sprawdź, czy urządzenie jest włączone.• Sprawdź, czy przewód zasilający jest podłączony do gniazdka elektrycznego.• Sprawdź działanie gniazdka sieciowego, podłączając do niego inne urządzenia.
Produkt nieoczekiwanie się wyłącza.	<ul style="list-style-type: none">• Sprawdź ustawienia zasilania. Być może nastąpiła przerwa w zasilaniu.• Sprawdź w ustawieniach, czy skonfigurowano automatyczne wyłączenie o danej godzinie.• Jeśli włączony produkt nie odbiera żadnego sygnału przez 15 minut, zostaje automatycznie wyłączony.• Jeśli bateria się przegrzeje, ze względów bezpieczeństwa produkt wyłączy się automatycznie.
W przypadku podłączania do komputera osobistego (HDMI), nie jest wykrywany sygnał.	<ul style="list-style-type: none">• Wyłącz i włącz produkt za pomocą pilota.• Odłącz i ponownie podłącz przewód HDMI.• Ponownie uruchom komputer, gdy produkt jest włączony.
Nieprawidłowy obraz	<ul style="list-style-type: none">• Jeśli urządzenie jest zimne, podczas włączania może wystąpić niewielkie migotanie obrazu. Jest to zjawisko normalne i nie świadczy o nieprawidłowym działaniu.• Ten panel to zaawansowany produkt zawierający miliony pikseli. Na panelu mogą być widoczne czarne i/lub jasne, kolorowe punkty (czerwone, niebieskie lub zielone) o wielkości 1 ppm. Nie oznaczają one uszkodzenia ani nie wpływają na jakość i niezawodność działania produktu. To zjawisko występuje również w produktach innych firm i nie może być podstawą do wymiany produktu lub zwrotu pieniędzy.• Jasność i kolor panelu mogą wydawać się różne w zależności od pozycji oglądającego (kąta oglądania). Zjawisko to ma związek z charakterystyką panelu. Nie ma ono związku z jakością produktu i nie jest usterką.• Wświetlanie przez długi czas nieruchomego obrazu może powodować pojawienie się na ekranie pozostałości nieruchomego obrazu. Dlatego należy unikać wyświetlania przez dłuższy czas nieruchomego obrazu na ekranie produktu.
Dźwięki	<ul style="list-style-type: none">• Odgłos trzaskania: Odgłos trzaskania występujący podczas oglądania lub wyłączenia produktu jest wynikiem termicznego kurczenia się plastiku w związku z temperaturą i wilgotnością. Ten odgłos jest typowy dla produktów wymagających deformacji termicznej.• Szumienie obwodu elektrycznego/bzyczenie panelu: Cichy dźwięk wytwarzany przez szybkie przełączanie obwodu, który dostarcza duże ilości prądu potrzebne do zasilania urządzenia. Występowanie i skala zjawiska różnią się w zależności od produktu. Ten dźwięk nie wpływa na jakość i niezawodność działania produktu.



- Podczas czyszczenia urządzenia należy uważać, aby żaden płyn ani przedmiot nie dostał się do przerwy między górną, lewą lub prawą stroną panelu a prowadnicą. (Zależne od modelu)



- Należy wyżyć nadmierną ilość wody lub środka czyszczącego ze szmatki.
- Nie należy rozpylać wody ani środków czyszczących bezpośrednio na ekran produktu.
- Na suchą szmatkę należy rozpylić wodę lub środek czyszczący w ilości odpowiedniej do przetarcia ekranu.

7 Dane techniczne

(W zależności od kraju)

Zasilanie
DC 19 V --- 4,0 A

Baterie	
Typ	Ocena
Akumulator litowo-jonowy	DC 14,8 V --- / (5000 mAh) (74 Wh)

Zasilacz AC/DC	
Producent	SHENZHEN HONOR
Model	ADS-110CL-19-3 190110G / ADS-120QL-19A-3 190110E
Wejście	AC 100-240 V~ 50/60 Hz
Wyjście	DC 19 V --- 5,79 A 110,01 W

Specyfikacja urządzeń bezprzewodowych (LGSBWAC95)	
Karta sieciowa wi-fi (IEEE 802.11a/b/g/n/ac)	
Zakres częstotliwości	Parametry wyjściowe (maks.)
2400 – 2483,5 MHz	19 dBm
5150 – 5725 MHz	18 dBm
5725 – 5850 MHz	13,5 dBm

Bluetooth	
Zakres częstotliwości	Parametry wyjściowe (maks.)
2400 – 2483,5 MHz	9 dBm

Z uwagi na to, że kanały pasma mogą różnić się w zależności od kraju, użytkownik nie może zmienić bądź regulować częstotliwości pracy. Produkt został skonfigurowany zgodnie z tabelą częstotliwości dla danego regionu.

Podczas montażu lub użytkowania urządzenia nie należy zbliżać się do niego na odległość mniejszą niż 20 cm.

Specyfikacja modułu NFC	
Zakres częstotliwości	Parametry wyjściowe (maks.)
13,553 – 13,567 MHz	-18 dBuA/m w odległości 10 m

Środowisko	
Temperatura w miejscu eksploatacji	Od 0 °C do 40 °C
Wilgotność w miejscu eksploatacji	Poniżej 80 %
Temperatura w miejscu przechowywania	Od -20 °C do 60 °C
Wilgotność w miejscu przechowywania	Poniżej 85 %

- Źródło zasilania, wartości znamionowe mocy i informacje o produkcie znajdują się na etykiecie na spodzie produktu.

Informacja dotycząca oprogramowania open source

Aby uzyskać zawarty w tym produkcie kod źródłowy podlegający licencjom GPL, LGPL, MPL i innym licencjom open source, które mają obowiązek ujawniać kod źródłowy oraz aby uzyskać dostęp do wszystkich warunków wymienionych licencji, informacji o prawach autorskich oraz innych istotnych dokumentów, należy odwiedzić stronę <https://opensource.lge.com>.

Firma LG Electronics oferuje także dostarczenie kodu źródłowego typu otwartego na CD-ROM za kwotę pokrywającą koszty takiej dystrybucji (jak koszty nośnika, transportu i przechowania) po przesłaniu prośby na adres opensource@lge.com.

Oferta ta jest ważna dla każdego, kto otrzyma tę informację przez okres trzech lat od ostatniej wysyłki tego produktu.

Licencje

HDMI™
HIGH-DEFINITION MULTIMEDIA INTERFACE

HEVC Advance™
Covered by patents at patentlist.accessadvance.com



Nazwa modelu i numer seryjny urządzenia są umieszczone z tyłu i na jednym z jego boków. Warto zapisać je poniżej na wypadek, gdyby należało oddać urządzenie do naprawy.

Model

Numer seryjny
