

DZIĘKUJEMY ZA ZAKUP PRODUKTU WHIRLPOOL.

Aby otrzymać bardziej szczegółowe wsparcie należy zarejestrować urządzenie na stronie www.whirlpool.eu/register



Przed użyciem urządzenia należy uważnie przeczytać Instrukcję bezpieczeństwa i ochrony zdrowia.

Przed użyciem pralki konieczne jest zdemonstrowanie śrub transportowych. Bardziej szczegółowe instrukcje dotyczące usuwania śrub można znaleźć w Instrukcji Instalacji.

PANEL STEROWANIA

1. Przycisk WŁ./WYŁ.
2. Przycisk OPCJE i wskaźniki
3. Przycisk CZYSZCZENIE
4. Wskaźniki CZYSZCZENIE
5. Przycisk START/PAUZA i wskaźnik
6. Przycisk BLOKADA PRZED DZIEĆMI
7. Przycisk OPÓŹNIONY START
8. Przycisk WIROWANIE
9. Przycisk TEMPERATURA
10. POKRĘTŁO WYBORU CYKLU PRANIA

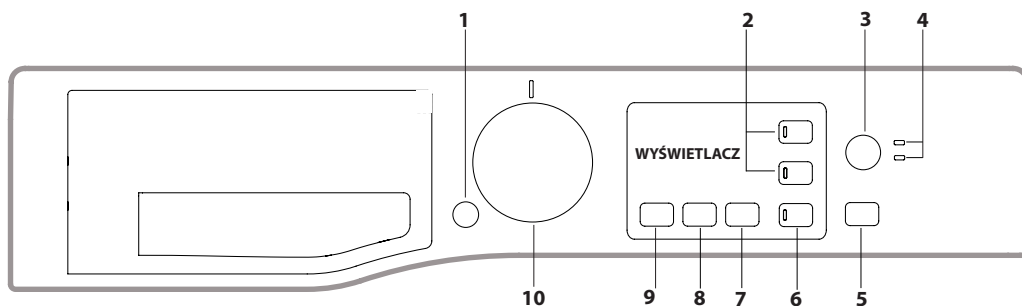


TABELA CYKLU PRANIA

Maksymalny wsad 7 kg Zasilanie w trybie wyłączenia 0,5 W/w trybie czuwania 8 W						Detergent i dodatki		Zalecany detergent		Wilgotność resztkowa %(***)	Zużycie energii kWh	Łączna ilość wody l	Temperatura prania °C
Cykl prania	Temperatura		Maksymalna prędkość wirowania (obr./min.)	Maks. wsad (kg)	Czas trwania (h : m)	Pranie	Płyn do zmiękczenia tkanin	Proszek	Płyn				
	Ustawienia	Zakres				1	2						
1 Odplamianie 40°	40 °C	☼ - 40 °C	1200	7.0	**	●	○	✓	-	-	-	-	-
2 Szybkie Odplamianie	40 °C	☼ - 40 °C	1200	3.5	**	●	○	-	✓	-	-	-	-
3 Bawełniane (2)	40 °C	☼ - 60 °C	1200	7.0	3:50	●	○	✓	✓	50	0,980	75	45
4 Syntetyczne (3)	40 °C	☼ - 60 °C	1200	3.5	2:55	●	○	✓	✓	35	0,860	60	43
5 Szybkie 30 min.	30 °C	☼ - 30 °C	1200 (****)	3.0	0:30	●	○	-	✓	73	0,194	31	27
6 Odświeżanie parowe	-	-	-	1.5	**	-	-	-	-	-	-	-	-
7 Mieszane	40 °C	☼ - 40 °C	1200	7.0	**	●	○	-	✓	-	-	-	-
8 Wełniane	40 °C	☼ - 40 °C	800	1.5	**	●	○	-	✓	-	-	-	-
9 Eco 40-60 (1)	40 °C	40 °C	1151	7.0	3:25	●	○	✓	✓	53	0,750	52	37
			1151	3.5	2:42	●	○	✓	✓	53	0,410	41	30
			1151	2.0	2:35	●	○	✓	✓	53	0,290	41	22
10 20°C	20 °C	☼ - 20 °C	1200	7.0	1:50	●	○	-	✓	52	0,160	64	22
11 Białe	60 °C	☼ - 90 °C	1200	7.0	2:30	●	○	✓	✓	52	1,360	74	55
12 Antyalergiczny	60 °C	40 °C - 60 °C	1200	4.0	**	●	○	✓	✓	-	-	-	-
13 Jedwabne	30 °C	☼ - 30 °C	600 (****)	1.0	**	●	○	-	✓	-	-	-	-
14 Pościel i ręczniki	60 °C	☼ - 60 °C	1200	7.0	**	●	○	✓	✓	-	-	-	-
Płukanie i wirowanie	-	-	1200	7.0	**	-	○	-	-	-	-	-	-
Wirowanie i wypompowanie *	-	-	1200	7.0	**	-	-	-	-	-	-	-	-

● Wymagane dozowanie ○ Opcjonalne dozowanie

Określony na wyświetlaczu lub w instrukcji obsługi czas trwania cyklu jest szacowaną wartością opartą na standardowych warunkach. Rzeczywisty czas trwania może się różnić w zależności od kilku czynników, np. temperatury i ciśnienia wody zasilającej, temperatury otoczenia, ilości detergentu, ilości i rodzaju wsadu, rozłożenia wsadu i wszelkich wybranych dodatkowych opcji. Podane wartości dla programów innych niż Eco 40-60 mają charakter jedynie orientacyjny.

1) Eco 40-60 - Cykl prania próbnego zgodny z rozporządzeniem UE Ecodesign 2019/2014.

To najwydajniejszy pod względem zużycia wody i energii program do prania normalnie zabrudzonej odzieży z bawełny.

Uwaga: wartości wirowania wskazane na wyświetlaczu mogą się nieznacznie różnić od wartości wskazanej w tabeli.

Dla wszystkich instytutów badawczych:

2) Długi cykl tkanin Bawełniane: ustawić cykl 3 na temperaturę 40°C.

3) Długi cykl Syntetyczne: ustawić cykl 4 na temperaturę 40°C.

* Wybór cyklu bez cyklu wirowania spowoduje, że pralka będzie tylko opróżniana z wody.

** Czas trwania cykli prania można sprawdzić na wyświetlaczu.

*** Po zakończeniu programu i odwirowaniu z maksymalną prędkością wirowania, przy fabrycznym ustawieniu programu.

**** Wyświetlacz pokaże sugerowaną prędkość wirowania jako wartość domyślną.

Funkcja 6th Sense - technologia czujnika dostosowuje parametry wody, energii i czasu trwania programu do objętości prania.

SZUFLADA NA DETERGENT

Komora *:

W tej komorze nie należy umieszczać detergentu.

Komora 1: Detergent do prania (w proszku lub płynie)

W przypadku korzystania z detergentu w płynie należy wykonać dozowanie przy użyciu demontowanej plastikowej podziałki **A** (w zestawie). W razie korzystania z detergentu w proszku, należy umieścić podziałkę w szczelinie **B**.

Komora 2: Dodatki (płyny do zmiękczenia tkanin itd.)

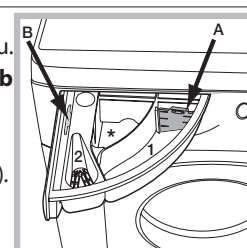
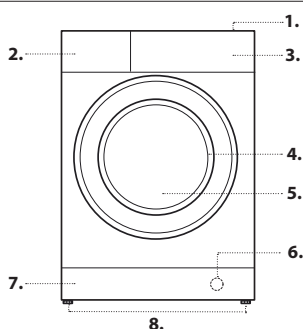
Płyn do zmiękczenia tkanin nie może przekraczać poziomu „MAX”.

! Należy przestrzegać instrukcji podanych na opakowaniu detergentu.

! Nie używać detergentów do mycia rąk; wytwarzają one zbyt dużo piany.

OPIS PRODUKTU

1. Góra
2. Szuflada na detergent
3. Panel sterowania
4. Uchwyt
5. Drzwiczki
6. Pompa odprowadzająca (za cokołem)
7. Cokół (z możliwością demontażu)
8. Regulowane nóżki (2)



CYKLE PRANIA

Należy przestrzegać instrukcji dotyczących prania, określonych przez symbole znajdujące się na etykietach ubrań. Wartość wskazana przez symbol jest maksymalną zalecaną temperaturą do prania odzieży.



Odplamianie 40°

Ten cykl jest odpowiedni do prania silnie zabrudzonych ubrań w kolorach odpornych na ścieranie. Zapewnia on klasę prania wyższą niż standardowa klasa (klasa A). Korzystając z tego programu, nie należy łączyć ubrań w różnych kolorach. Zaleca się korzystanie z detergentu w proszku. W przypadku opornych plam zalecane jest pranie wstępne ze specjalnymi dodatkami.

Szybkie Odplamianie

Ten cykl jest doskonały do codziennego prania plam w 60'. Jest on idealny do mieszanych tkanin i kolorów.

Bawełniane

Odpowiedni do prania ręczników, bielizny, obrusów itp. z wytrzymałej bawełny i lnu o średnim lub wysokim zabrudzeniu.

Syntetyczne

Przeznaczony do tkanin syntetycznych. Jeśli brud jest trudny do usunięcia, możliwe jest zwiększenie temperatury do 60° i użycie detergentu w proszku.

Szybkie 30 min.

Tylko do szybkiego prania lekko zabrudzonych ubrań. Program nieodpowiedni do wełny, jedwabiu i ubrań przeznaczonych do prania ręcznego.

Odświeżanie parowe

Program ten odświeża ubrania, usuwając z nich nieprzyjemne zapachy oraz obluźwia włókna, jest przeznaczony do suszenia.

Wkładać należy tylko suche rzeczy (niezabrudzone) i wybrać program „Odświeżanie parowe”. Jeśli po zakończeniu cyklu ubrania są nadal wilgotne, zaleca się ich rozwieszenie w celu wysuszenia (1,5 kg, zazwyczaj 3 elementy).

Program „Odświeżanie parowe” ułatwia prasowanie.

! Nie należy dodawać płynów zmiękczających lub detergentów.

! Niezalecane do prania ubrań wełnianych lub jedwabnych.

Mieszane

Do prania mieszanych i kolorowych tkanin.

Wełniane - Wool Care: cykl prania wełny w tym urządzeniu został zatwierdzony przez firmę The Woolmark Company do prania ubrań wełnianych pod warunkiem, że ubrania będą prane zgodnie z instrukcjami na ich etykietach i instrukcjami podanymi przez producenta pralki. Symbol Woolmark jest certyfikowanym znakiem towarowym w wielu krajach. (M2237)



Eco 40-60

Do prania normalnie zabrudzonych ubrań bawełnianych z zaleceniami prania w temperaturze 40°C lub 60°C, łącznie w tym samym cyklu. Jest to standardowy program prania bawełny, najwydajniejszy pod względem zużycia wody i energii.

! Cykl rozpoczyna się w 40°C zgodnie z regulacją.

20°C

Do prania lekko zabrudzonych ubrań bawełnianych w temperaturze 20°C.

Białe

Do mocno zabrudzonych tkanin białych i o trwałych kolorach.

Antyalergiczny

używać tego programu do usuwania głównych alergenów, jak pyłki i sierść kota lub psa.

Jedwabne

Do prania odzieży z jedwabiu. Zaleca się stosowanie specjalnego detergentu do prania delikatnych tkanin.

Pościel i ręczniki

Do domowego prania lnu w pojedynczym cyklu. Optymalizuje użycie płynu do zmiękczenia tkanin i umożliwia oszczędność czasu i prądu.

Zaleca się korzystanie z detergentu w proszku.

Płukanie i wirowanie

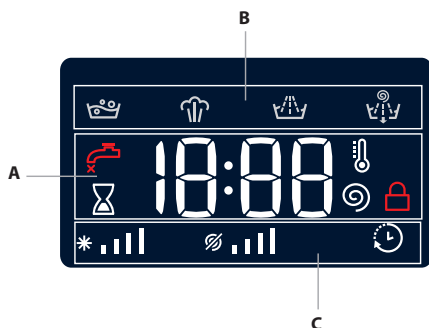
Do płukania i wirowania.

Wirowanie i wypompowanie

Do wirowania i odprowadzania wody.

WYŚWIETLACZ

Wyświetlacz, który udostępnia mnóstwo informacji, jest przydatny podczas programowania pralki.



Rozdział **A** przedstawia czas trwania różnych dostępnych cykli prania i, po uruchomieniu danego cyklu, czas, który pozostał do zakończenia cyklu (wyświetlacz przedstawia maksymalny czas trwania wybranego cyklu, który może po kilku minutach ulec skróceniu, ponieważ efektywny czas trwania różni się w zależności od stopni załadowania pralki oraz wybranych ustawień); w przypadku ustawienia funkcji OPÓŹNIONY START, na wyświetlaczu wyświetlany będzie czas pozostały do rozpoczęcia wybranego cyklu prania. Naciśnięcie odpowiedniego przycisku umożliwi wyświetlanie maksymalnej prędkości wirowania i wartości temperatury uzyskanych przez urządzenie w czasie ustawionego cyklu prania, lub wartości ostatnio wybranych, jeśli są one zgodne z ustawionym cyklem prania. „Fazy cyklu prania” odpowiadają wybranemu cyklowi prania, a „faza cyklu prania” uruchomionego cyklu będzie widoczna w sekcji **B**:

Pranie

Parowy

Płukanie

Wirowanie / Odpompowywanie

Rozdział **C** przedstawia – od lewej strony – ikony odpowiadające opcjom „temperatura”, „wirowanie”, „opóźniony start”.

Słupki „temperatury” * oznaczają maksymalny poziom temperatury, który można wybrać dla danego cyklu.

Słupki „wirowania” oznaczają maksymalną prędkość wirowania, którą można wybrać dla danego cyklu.

Podświetlenie symbolu „opóźnienia” oznacza, że wybrana wartość „opóźnionego startu” pojawiła się na wyświetlaczu.

Wskaźnik zablokowanych drzwiczek

Podświetlony oznacza zablokowane drzwiczki. Aby zapobiec wszelkim uszkodzeniom, należy przed otwarciem drzwiczek odczekać, aż symbol zgaśnie.

Aby otworzyć drzwiczki w trakcie trwania cyklu, nacisnąć przycisk START/PAUZA ; gdy symbol zgaśnie, drzwiczki można otworzyć.

PIERWSZE UŻYCIE

Po zainstalowaniu urządzenia oraz przed jego pierwszym użyciem należy uruchomić cykl prania z detergentem i bez brudnych rzeczy, ustawiając cykl „Automatycznego czyszczenia”.

CODZIENNE UŻYTKOWANIE

Przygotować pranie zgodnie z zaleceniami w sekcji „WSKAZÓWKI I ZALECENIA”.

- Nacisnąć przycisk WŁ./WYŁ. ; na wyświetlaczu zaczną migać powoli wskaźnik odpowiadający funkcji START/PAUZA .

- Otworzyć drzwiczki. Włożyć pranie, upewniając się, że nie przekracza maksymalnego stopnia załadowania wskazanego w tabeli cykli prania.

- Wyciągnąć szufladę na detergent i umieścić detergent w odpowiedniej komorze, zgodnie z zaleceniami w sekcji „SZUFLADA NA DETERGENT”.

- Zamknąć drzwiczki.

- Urządzenie automatycznie wyświetli maksymalną temperaturę i wartości prędkości wirowania dla wybranego cyklu, lub ostatnio używane ustawienia, jeśli są zgodne z wybranym cyklem. Naciskanie przycisku spowoduje stopniowe zmniejszenie temperatury do ustawienia prania zimnego „OFF”.

Naciskanie przycisku spowoduje stopniowe zmniejszanie prędkości wirowania, aż do jej całkowitego wyeliminowania (ustawienie „OFF”). Naciśnięcie przycisków przywróci kolejne maksymalne wartości dla wybranego cyklu.

- Wybrać żądane opcje.

URUCHOMIENIE CYKLU

Nacisnąć przycisk START/PAUZA .

Nastąpi zamknięcie drzwiczek urządzenia (symbol Wł.) i rozpocznie się obrót bębna; nastąpi otwarcie drzwiczek (symbol Wył.) i ponowne zamknięcie (symbol Wł.) jako faza przygotowawcza wszystkich cykli prania. Dźwięk „kliknięcia” jest częścią mechanizmu zamykającego drzwiczki. Po zamknięciu drzwiczek woda przedostanie się do bębna i rozpocznie się faza prania.

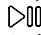
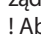
ZATRZYMYWANIE CYKLU


Aby zatrzymać cykl prania, nacisnąć ponownie przycisk START/PAUZA ; zaczną migać wskaźnik. Aby uruchomić cykl prania od momentu, w którym został przerwany, nacisnąć ponownie przycisk START/PAUZA .

OTWARCIE DRZWICZEK, JEŚLI JEST TO KONIECZNE



Po uruchomieniu cyklu symbol rozpocznie sygnalizowanie, że drzwiczek nie można otworzyć. Podczas trwającego cyklu prania drzwiczki pozostają zablokowane. Aby otworzyć drzwiczki podczas trwania cyklu, np. aby dodać lub wyjąć ubranie, nacisnąć przycisk START/PAUZA w celu zatrzymania cyklu; wskaźnik będzie migał. Jeśli symbol nie jest podświetlony, drzwiczki mogą być otwarte. Ponownie nacisnąć przycisk START/PAUZA , aby kontynuować cykl.

ZMIANA TRWAJĄCEGO CYKLU PRANIA

Aby zmienić trwający cykl prania, zatrzymać pracę pralki przy użyciu przycisku  START/PAUZA (zacznie migać odpowiedni wskaźnik), a następnie wybrać żądany cykl i nacisnąć ponownie przycisk  START/PAUZA.

! Aby skasować rozpoczęty właśnie cykl, nacisnąć i przytrzymać przycisk  WŁ./WYŁ. Cykl zostanie zatrzymany, a urządzenie wyłączone.

PO ZAKOŃCZENIU CYKLU PRANIA

Na wyświetlaczu zostanie to oznaczone komunikatem „END” (KONIEC); po zgaśnięciu symbolu  możliwe będzie otwarcie drzwiczek. Otworzyć drzwiczki, wyjąć pranie i wyłączyć urządzenie. Jeśli nie zostanie naciśnięty przycisk WŁ./WYŁ.  pralka po 10 minutach zostanie wyłączona automatycznie.

OPCJE

- Jeśli wybrana opcja jest niezgodna z ustawionym cyklem prania, wskaźnik będzie migać i opcja nie będzie aktywowana.
- Jeśli wybrana opcja nie jest kompatybilna z inną opcją, która została wybrana wcześniej, wskaźnik odpowiadający pierwszej wybranej funkcji będzie migać i zostanie aktywowana wyłącznie druga opcja; wskaźnik odpowiadający włączonej opcji będzie podświetlony.

Odkazywanie Parą

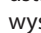
Wydajność prania jest zwiększona dzięki wytwarzaniu pod koniec cyklu prania pary, która usuwa do 99,9% wirusów i bakterii*, bez użycia dodatków odkazających.

! Para powstająca podczas pracy pralko-suszarki może utrudnić otwieranie drzwiczek.


Dodatkowe płukanie

Wybór tej opcji umożliwia zwiększenie wydajności płukania i całkowite usunięcie detergentu. Jest to przydatne zwłaszcza w przypadku skóry wrażliwej.


Opóźniony Start

Aby ustawić opóźnione uruchomienie dla wybranego cyklu, nacisnąć kilkakrotnie odpowiedni przycisk, aż ustawiony zostanie żądany czas. Po aktywowaniu opcji na wyświetlaczu zaświeci się symbol . Aby usunąć ustawienie opóźnionego uruchomienia, nacisnąć przycisk, aż na wyświetlaczu pojawi się komunikat „OFF” (WYŁĄCZONY).

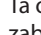
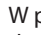
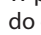
Temperatura



Każdy cykl prania posiada wstępnie określoną temperaturę. Aby zmienić temperaturę, należy nacisnąć przycisk . Wartość pojawi się na wyświetlaczu.

Wirowanie


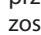
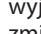

Każdy cykl prania posiada wstępnie określoną prędkość wirowania. Aby zmienić prędkość wirowania, nacisnąć przycisk . Wartość pojawi się na wyświetlaczu.

Czyszczenie

Ta opcja  umożliwia optymalizację prania w zależności od poziomu zabrudzenia odzieży lub wymaganej intensywności cyklu prania. W przypadku bardzo zabrudzonej odzieży nacisnąć przycisk  aż do osiągnięcia poziomu  „Intensywnego”. Ten poziom zapewnia wysokowydajne pranie dzięki większej ilości wody użytej w początkowej fazie cyklu oraz zwiększonej rotacji bębna. Jest przydatny podczas usuwania najbardziej uporczywych plam.

W przypadku konieczności prania lekko zabrudzonej odzieży lub delikatniejszych tkanin, nacisnąć przycisk  aż do osiągnięcia poziomu  „Delikatny”. Cykl ograniczy obrót bębna, aby zapewnić wyniki prania odpowiednie dla delikatnej odzieży.

BLOKADA PRZED DZIEĆMI

Aby aktywować blokadę panelu sterowania, nacisnąć przycisk  i przytrzymać przez około 2 sekundy. Gdy na wyświetlaczu podświetlony zostanie symbol , panel sterowania zostanie zablokowany (z wyjątkiem przycisku WŁ./WYŁ. ). Pozwoli to zapobiec przypadkowym zmianom cyklu prania, zwłaszcza w obecności dzieci. Aby wyłączyć blokadę panelu sterowania, nacisnąć i przytrzymać przycisk  przez około 2 sekundy.

WSKAZÓWKI I ZALECENIA

Pranie należy dzielić według:

Rodzaju tkaniny (bawełna, tkanina mieszana, tkanina syntetyczna, wełna, ubrania przeznaczone do prania ręcznego). Koloru (należy rozdzielić rzeczy kolorowe i białe, nowe kolorowe rzeczy prać oddzielnie). Rzeczy delikatnych (małe ubrania – np. rajstopy nylonowe – oraz elementy z haczykami – np. biustonosze: wkładać je do torby z tkaniny).

Opróżnić kieszonki:

Przedmioty takie jak monety lub zapalniczki mogą uszkodzić pralkę i bęben. Sprawdzić wszystkie guziki.

Przestrzegać zaleceń dotyczących dozowania/dodatków

Optymalizuje to efekt czyszczenia, zapobiega irytującym pozostałościom zbyt dużej ilości detergentu na praniu i przyczynia się do oszczędności pieniędzy, unikając marnowania nadmiaru detergentu.

Używać niskiej temperatury i dłuższego czasu

Najbardziej wydajne programy pod względem zużycia energii to na ogół te, które działają w niższych temperaturach i przez dłuższy czas.

Przestrzegać wielkości wsadu

Aby oszczędzać wodę i energię, należy wypełniać pralkę do pojemności podanej w „TABELA CYKLU PRANIA”.

Hałas i pozostała zawartość wilgoci

Zależą od prędkości wirowania: im wyższa prędkość wirowania w fazie wirowania, tym wyższy poziom hałasu i tym niższa pozostała zawartość wilgotności.

PIELĘGNACJA I KONSERWACJA

Przed czyszczeniem i konserwacją należy wyłączyć pralkę i odłączyć ją od zasilania. Pralki nie należy czyścić przy użyciu substancji łatwopalnych. Regularnie czyścić i konserwować pralkę (przynajmniej 4 razy w roku).

Odcinanie dopływu wody i prądu

Po każdym praniu należy zamknąć zawór wody. Ograniczy to zużycie elementów układu hydraulicznego wewnątrz pralki i pomoże zapobiegać przeciekom.

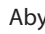
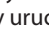
Przed czyszczeniem i pracami konserwacyjnymi należy odłączyć pralkę.


Czyszczenie pralki

Zewnętrzne części i elementy gumowe urządzenia można czyścić przy użyciu miękkiej szmatki namoczonej w ciepłej wodzie z dodatkiem mydła. Nie używać rozpuszczalników lub środków ściernych.

Pralka posiada cykl „Samoczyszczenie” przeznaczony do jej części wewnętrznych; należy go uruchamiać z pustym bębniem.

Aby zoptymalizować ten cykl, można użyć detergentu (10% ilości określonej dla ubrań lekko zabrudzonych) lub specjalnych dodatków do czyszczenia pralki. Zalecamy uruchamianie cyklu czyszczenia po każdym 40 cyklach prania.

Aby uruchomić cykl, nacisnąć jednocześnie przyciski  i  przez 5 sekund.

Cykl rozpocznie się automatycznie i będzie trwał około 70 minut. Aby zatrzymać cykl, nacisnąć przycisk START/PAUZA .

Czyszczenie szuflady na detergent

Wyjąć szufladę na detergent, unosząc ją i wyciągając. Umyć szufladę pod bieżącą wodą; procedura ta powinna być stosowana regularnie.

Pielęgnacja drzwiczek i bębna

Drzwiczki należy zawsze zostawiać szeroko otwarte, aby zapobiegać powstawaniu nieprzyjemnych zapachów.

Czyszczenie pompy

Pralka jest wyposażona w samoczyszczącą się pompę, która nie wymaga żadnych czynności konserwacyjnych. Małe elementy (np. monety lub guziki) mogą czasami wpadać do zabezpieczającej komory wstępnej, znajdującej się u podstawy pompy.

! Sprawdzić, czy cykl prania się skończył i odłączyć urządzenie.

Aby uzyskać dostęp do komory wstępnej:

1. usunąć panel pokrywy z przodu urządzenia, podważając jego środek i boczne krawędzie;
2. poluzować pokrywę pompy odprowadzającej, obracając ją w kierunku przeciwnym do kierunku ruchu wskazówek zegara: wyciek wody jest normalnym zjawiskiem;
3. dokładnie oczyścić wnętrze;
4. przykręcić ponownie pokrywę;
5. przed wciśnięciem panelu w urządzenie umieścić panel ponownie na miejscu, upewniając się, że haczyki znajdują się na swoich miejscach.

Sprawdzanie węża wody zasilającej

Węza wody zasilającej należy sprawdzać co najmniej raz w roku.

Uszkodzony lub pęknięty wąż należy wymienić, ponieważ podczas cyklu prania wysokie ciśnienie wody może nagle spowodować rozerwanie węża. ! Nigdy nie należy korzystać z używanych węży.

AKCESORIA

Aby sprawdzić, czy poniższe akcesoria są dostępne dla tego modelu pralki, należy się skontaktować z działem obsługi wsparcia technicznego.

Zestaw łączący

Akcesorium to umożliwia montaż suszarki bębnowej na górnej części pralki w celu oszczędności miejsca i ułatwienia ładowania i rozładowywania suszarki.

TRANSPORT I PRZENOSZENIE

Nie podnosić pralki, chwytając ją za górną część.

Odłączyć urządzenie i zamknąć zawór wody. Sprawdzić, czy drzwiczki i szuflada na detergent są szczelnie zamknięte. Odłączyć wąż napełniający od zaworu wody, a następnie odłączyć wąż odprowadzający. Opróżnić wężę całkowicie z resztek wody i przymocować tak, aby nie zostały uszkodzone podczas transportu. Założyć z powrotem śruby transportowe. Powtórzyć w odwrotnej kolejności czynności usuwania śrub transportowych, opisane w „Instrukcji instalacji”.

ROZWIĄZYWANIE PROBLEMÓW

Pralka mogła sporadycznie przestawać działać. Przed skontaktowaniem się z działem obsługi wsparcia technicznego upewnij się, że problemu nie można łatwo rozwiązać, korzystając z poniższej listy.

Nieprawidłowości	Możliwe przyczyny/Rozwiązanie
Pralka nie jest uruchamiana.	Urządzenie nie jest podłączone do gniazda całkowicie lub jest podłączone niewystarczająco. Brak zasilania w gospodarstwie.
Cykl prania nie jest uruchamiany.	Pralka nie jest prawidłowo zamknięta. Nie został naciśnięty przycisk WŁ./WYŁ. ☹️. Nie został naciśnięty przycisk START/PAUZA ▷⏸️. Zawór wody nie został otwarty. Dla czasu rozpoczęcia zostało ustawione opóźnienie.
Pralka nie napełnia się wodą (na wyświetlaczu pojawia się komunikat „H2O”).	Wąż wody zasilającej nie jest podłączony do zaworu. Wąż jest zgięty. Zawór wody nie został otwarty. Brak wody zasilającej w gospodarstwie. Zbyt niskie ciśnienie. Nie został naciśnięty przycisk START/PAUZA ▷⏸️.
Pralka ciągle wpompowuje i wypompowuje wodę.	Wąż odprowadzający nie jest przymocowany pomiędzy 65 a 100 cm od podłogi. Wolny koniec węża jest zanurzony w wodzie. System odprowadzania wody ze ściany nie jest wyposażony w rurę odpowietrzającą. Jeśli problem nie ustąpi nawet po powyższych kontrolach, należy zamknąć zawór wody, wyłączyć urządzenie i skontaktować się z działem obsługi wsparcia technicznego. Jeśli mieszkanie znajduje się na jednym z górnych pięter budynku, mogą wystąpić problemy związane z przepływem wstecznym, prowadzące do ciągłego wypełniania pralki wodą i odprowadzania wody. W sklepach dostępne są specjalne zawory zapobiegające syfonowaniu, pomagające przeciwdziałać takim sytuacjom.
Pralka nie odprowadza wody ani nie wiruje.	Cykl nie obejmuje odprowadzania wody: w niektórych cyklach należy go uruchomić ręcznie. Wąż odprowadzający jest zgięty. Przewód odprowadzający jest zapchany.
Pralka jest poddawana silnym drganiom podczas cyklu wirowania.	Podczas montażu bęben nie został prawidłowo odblokowany. Pralka nie została wypoziomowana. Pralka jest wciśnięta pomiędzy szafki a ścianę.
W pralce są obecne wycieki.	Wąż wody zasilającej nie jest prawidłowo przykręcony. Szuflada na detergent jest zablokowana. Wąż odprowadzający nie jest prawidłowo podłączony.
Wskaźniki „OPCJE” i START/PAUZA ▷⏸️ migają szybko a na wyświetlaczu widoczny jest kod błędu (np.: F-01, F-...).	Wyłączyć urządzenie i odłączyć je od zasilania, odczekać około 1 minutę, a następnie włączyć ponownie. Jeśli problem nie ustąpi, skontaktować się z działem obsługi wsparcia technicznego.
Zbyt dużo piany.	Detergent jest nieodpowiedni dla tej pralki (powinien być wyświetlany komunikat „do pralek” lub „do prania ręcznego i w pralce” lub podobny). Użyto zbyt dużej ilości detergentu.

TRYB DEMO: aby wyłączyć tę funkcję, należy wyłączyć pralkę (ustawić pokrętko w pozycji WYŁ.). Następnie nacisnąć i przytrzymać przycisk „Start/Pauza” ▷⏸️, w ciągu 5 sekund nacisnąć również przycisk „WŁ./WYŁ.” ☹️ i przytrzymać oba przyciski przez 2 sekundy.

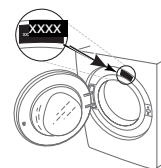


Dokumentację regulacyjną, standardową dokumentację, dokumentację na temat zamawiania części zamiennych i inne informacje o produkcie można uzyskać:

- Odwiedzając naszą stronę docs.whirlpool.eu i parts-selfservice.whirlpool.com
- Korzystając z kodu QR

• Można alternatywnie **skontaktować się z naszym Działem Obsługi Posprzedażnej** (numer telefonu został podany w biuletynie dotyczącym gwarancji). Kontaktując się z Działem Obsługi Posprzedażnej, prosimy o podanie kodów umieszczonych na tabliczce znamionowej produktu.

W celu uzyskania informacji dotyczących naprawy i konserwacji, należy odwiedzić witrynę www.whirlpool.eu. Informacje na temat modelu można pobrać za pomocą kodu QR podanego na etykiecie energetycznej. Etykieta zawiera również identyfikator modelu, którego można użyć podczas przeglądania portalu rejestru pod adresem <https://eprel.ec.europa.eu>



CZYSZCZENIE & KONSERWACJA

**W celu dokonania czyszczenia i konserwacji, wyłączyć pralkę i wyjąć wtyczkę z kontaktu.
Nie czyścić pralki przy użyciu płynów łatwopalnych.**

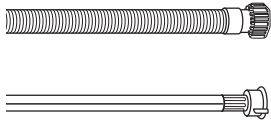
CZYSZCZENIE ZEWNĘTRZNEJ POWIERZCHNI PRAŁKI

Do czyszczenia wnętrza używać miękkiej, wilgotnej szmatki.

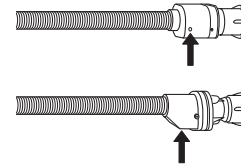
Do czyszczenia panelu sterowania nie używać środków do czyszczenia szkła lub środków ogólnego przeznaczenia czy proszku do szorowania itp. – mogą one uszkodzić napisy.

SPRAWDZANIE WĘŻA DOPROWADZAJĄCEGO WODĘ

Regularnie sprawdzać stan węża doprowadzającego wodę pod kątem łamliwości i pęknięć. W razie uszkodzenia wymienić go na nowy, dostępny w naszym dziale obsługi posprzedażnej lub u wyspecjalizowanego sprzedawcy. W zależności od typu węża:



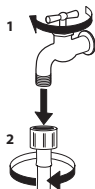
Jeśli wąż dopływowy ma przezroczystą powłokę, należy okresowo sprawdzać, czy kolor nie jest zmieniony miejscowo. Jeśli tak się dzieje, może to oznaczać, że wąż jest nieszczelny i należy go wymienić.



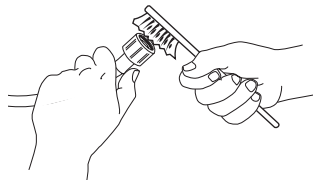
W przypadku węża odcinającego wodę: sprawdzić małe okienko inspekcyjne zaworu bezpieczeństwa (patrz strzałka). Jeśli jest czerwony, uruchomiła się funkcja zatrzymania wody i należy wymienić wąż na nowy. Aby odłączyć wąż, nacisnąć przycisk zwalniający (o ile występuje) i odkręcić wąż.

CZYSZCZENIE FILTRÓW WĘŻA DOPROWADZAJĄCEGO WODĘ

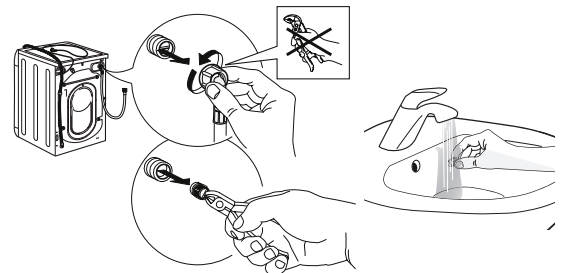
1. Zamknąć kurek wody i odkręcić wąż doprowadzający wodę.



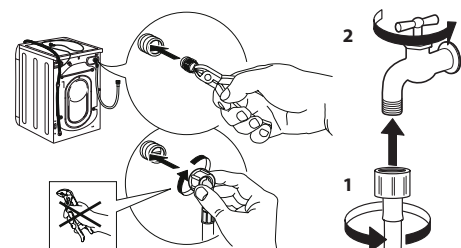
2. Dokładnie wyczyścić filtr siatkowy na końcu węża przy użyciu drobnej szczoteczki.



3. Ręcznie odkręcić wąż dopływowy z tyłu pralki. Przy użyciu kombinerek wyjąć filtr siatkowy z zaworu znajdującego się z tyłu pralki i go wyczyścić.



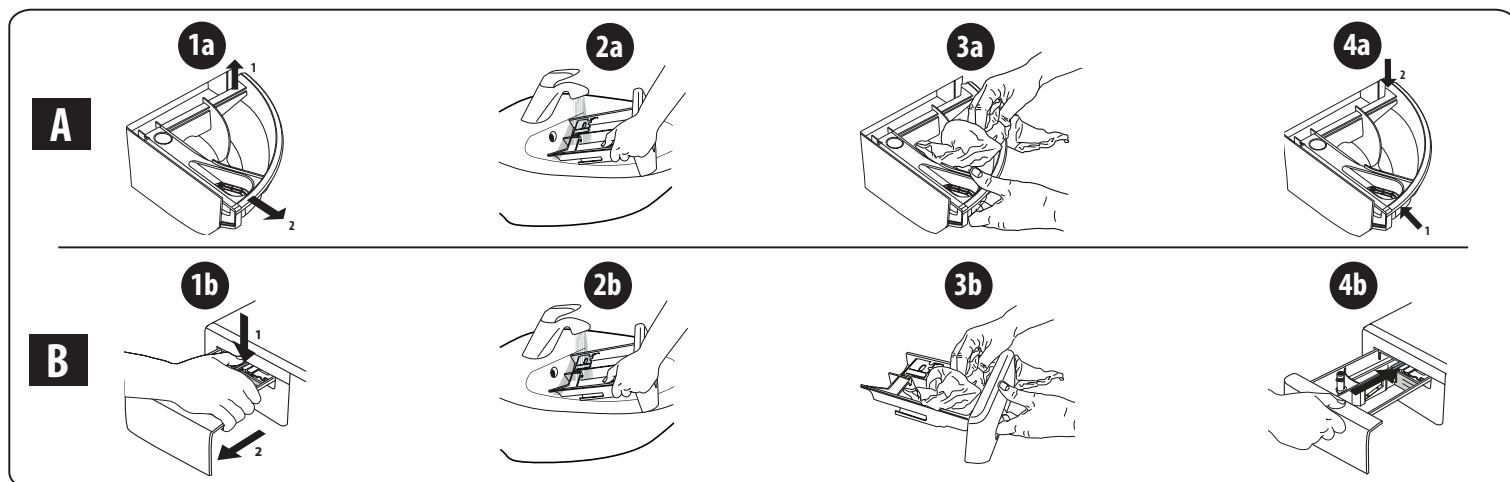
4. Włożyć filtr siatkowy w odpowiednie miejsce. Ponownie podłączyć wąż doprowadzający wodę do kranu i pralki. Nie podłączać węża za pomocą narzędzia. Odkręcić kran i sprawdzić, czy wszystkie połączenia są szczelne.



CZYSZCZENIE SZUFLADY NA DETERGENT

Wyjąć dozownik, podnosząc go i wysuwając (patrz rysunek).

Umyć szufladę pod bieżącą wodą; procedura ta powinna być stosowana regularnie.

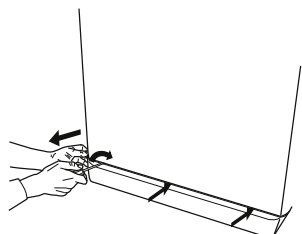


CZYSZCZENIE FILTRA WODY/SPUSZCZANIE POZOSTAŁEJ WODY

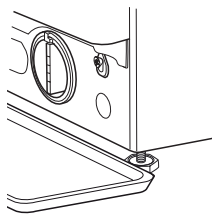
Przed rozpoczęciem czyszczenia filtra wody lub spuszczeniem pozostałej wody należy wyłączyć pralkę i odłączyć ją od zasilania sieciowego. W przypadku używania programu prania z gorącą wodą, przed spuszczeniem wody należy odczekać, aż woda się schłodzi.

Filtr wody należy czyścić regularnie co 3 miesiące, aby uniknąć sytuacji, w której woda nie spływa z powodu zatkania filtra. Jeśli odpływ wody jest utrudniony, na wyświetlaczu pojawi się komunikat, że filtr wody może być zapchany.

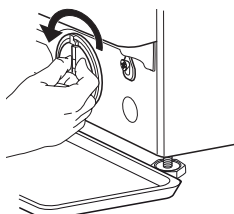
1. Zdjąć panel boczny: za pomocą śrubokręta wykonać czynności wskazane na poniższym rysunku.



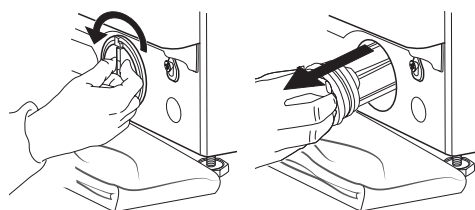
2. Pojemnik na spuszczoną wodę: umieścić niski i szeroki pojemnik pod filtrem wody w celu zebrania pozostałej wody.



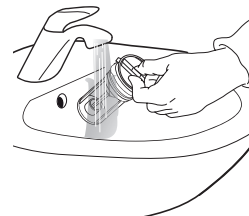
3. Spuścić wodę: powoli obracać filtr w kierunku przeciwnym do ruchu wskazówek zegara, aż do wypłynięcia całej wody. Umożliwić wypłynięcie wody bez wyjmowania filtra. Gdy pojemnik jest pełny, zamknąć filtr wody, obracając go zgodnie z ruchem wskazówek zegara. Opróżnić pojemnik. W razie potrzeby powtarzać tę czynność dopóki nie zostanie spuszczone cała woda.



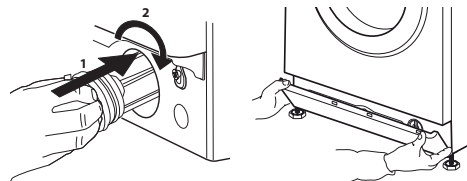
4. Usuwanie filtra: położyć bawełnianą szmatkę pod filtrem wody, aby wchłonęła niewielką ilość pozostałej wody. Następnie wyciągnąć filtr wody, przekręcając go w lewo.



5. Oczyszczyć filtr wody: usunąć z niego pozostałości i umyć pod bieżącą wodą.



6. Włożyć filtr wody i ponownie zamontować cokoł: z powrotem zamontować filtr wody, przekręcając go w prawo. Upewnić się, że obrócił się do oporu. Uchwyt filtra musi być ustawiony pionowo. Aby sprawdzić szczelność filtra wody, można wlać około 1 litra wody do dozownika detergentu. Następnie zamontować cokoł.



TRANSPORT I PRZENOSZENIE

Nigdy nie podnosić pralki trzymając ją za blat.

1. Odłączyć wtyczkę od gniazda elektrycznego i zamknąć kurek z wodą.
2. Upewnić się, że drzwiczki i dozownik są bezpiecznie zamknięte.
3. Odłączyć wąż dopływowy od kranu i wyjąć wąż spustowy z punktu opróżniania. Opróżnić całkowicie węże z resztek wody i przymocować tak, aby nie zostały uszkodzone podczas transportu.

4. Zamontować śruby transportowe. Postępować zgodnie z procedurą demontażu śrub transportowych opisaną w „Instrukcji instalacji”, wykonując ją w odwróconej kolejności.

Ważne: nie transportować pralki bez zamontowanych śrub transportowych.

DZIAŁ OBSŁUGI POSPRZEDAŻNEJ

PRZED SKONTAKTOWANIEM SIĘ Z OBSŁUGĄ POSPRZEDAŻNĄ

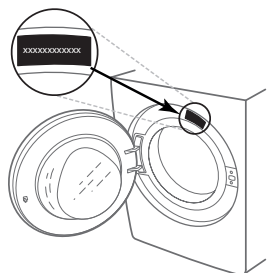
1. Sprawdzić, czy problem można rozwiązać samodzielnie, korzystając z zaleceń zamieszczonych w punkcie na temat **ROZWIĄZYWANIA PROBLEMÓW**

JEŚLI PO POWYŻSZEJ KONTROLI USTERKA WCIĄŻ WYSTĘPUJE, SKONTAKTOWAĆ SIĘ Z NAJBLIŻSZYM PUNKTEM OBSŁUGI POSPRZEDAŻNEJ

W celu uzyskania pomocy, należy zadzwonić na numer wskazany w instrukcji gwarancji.

Kontaktując się z naszym Działem Obsługi Posprzedażnej, zawsze wskazać:

- krótki opis usterki;
- typ i dokładny model urządzenia;



2. Wyłączyć i ponownie włączyć urządzenie, aby sprawdzić, czy usterka nadal występuje.

- numer serwisowy (numer po słowie Service na tabliczce znamionowej);

SERVICE 0000 000 00000



- pełny adres;
- numer telefonu.

W razie konieczności naprawy należy się skontaktować z autoryzowanym serwisem posprzedażnym (w celu zagwarantowania użycia oryginalnych części zamiennych i prawidłowego wykonania naprawy).