

Głośnik bezprzewodowy Bluetooth
Tronsmart T6 Mini
Instrukcja obsługi

Dziękujemy za zakup mini głośnika bezprzewodowego Tronsmart Element T6. Przed użyciem należy zapoznać się z instrukcją obsługi i zachować ją na przyszłość. W przypadku problemów ze zrozumieniem lub postępowaniem zgodnie z zapisami zawartymi w niniejszej instrukcji, prosimy o bezpośredni kontakt z naszym zespołem obsługi klienta pod adresem support@tronsmart.com.

Zawartość opakowania

1 x głośnik bezprzewodowy Element T6 Mini
1 x kabel USB do ładowania
1 x kabel audio 3,5 mm
1 x odpinany pasek
1 x karta gwarancyjna
1 x instrukcja obsługi

Opis produktu

1. Włączanie/wyłączanie zasilania; parowanie TWS; resetowanie
2. Głośność -; Poprzedni utwór
3. Odtwarzanie/Pauza; Rozmowa telefoniczna w trybie głośnomówiącym; Rozłączenie Bluetooth; Asystent głosowy
4. Głośność +; Następny utwór
5. Wskaźnik Bluetooth
6. Wskaźnik TWS/ładowania
7. Mikrofon
8. Port ładowanie USB-C
9. Gniazdo kart TF/Micro SD
10. Port AUX-IN

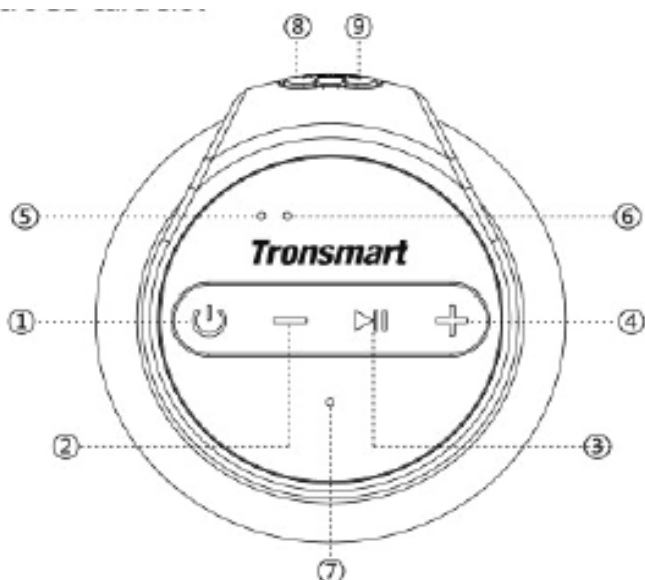




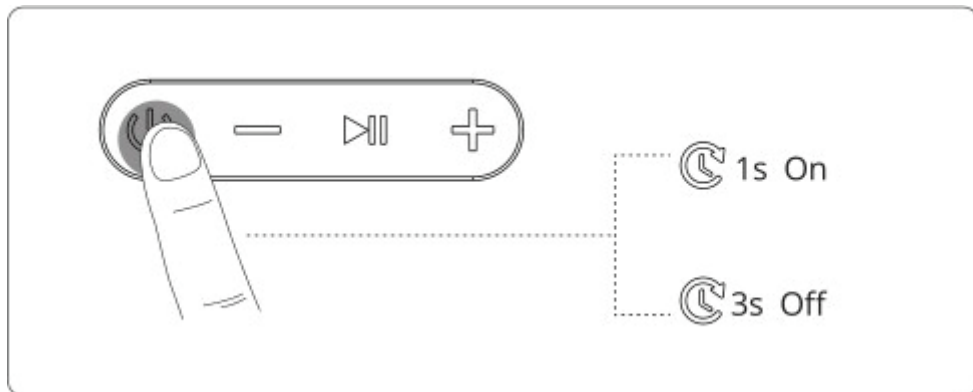


Tabela funkcji przycisków

	Włączenie: Naciśnij i przytrzymaj przez 1 sekundę.
	Wyłączenie: Naciśnij i przytrzymaj przez 3 sekundy.
	Parowanie TWS: Szczegółowa obsługa znajduje się w sekcji "TWS".
	Naciśnij i przytrzymaj przez 8 sekund, aby wymusić wyłączenie w przypadku awarii głośnika.
	Odtwarzanie/Pauza: Stuknij, aby odtworzyć lub wstrzymać odtwarzanie muzyki.
	Odbieranie/kończenie połączenia telefonicznego: Podczas połączenia przychodzącego dotknij , aby odebrać lub zakończyć połączenie telefoniczne.
	Odrzucanie połączenia telefonicznego: Podczas połączenia przychodzącego naciśnij i przytrzymaj przez 3 sekundy, aby odrzucić połączenie telefoniczne.
	Ponowne wybieranie numeru: W trybie połączenia Bluetooth stuknij dwukrotnie, aby ponownie wybierać ostatni numer telefonu
	Rozłączanie Bluetooth: Naciśnij i przytrzymaj przez około 8 sekund, aby rozłączyć Bluetooth.
	Asystent głosowy: W trybie połączenia Bluetooth naciśnij i przytrzymaj przez około 5 sekund, aby uzyskać dostęp do funkcji asystenta głosowego
	Głośność -: Stuknij, aby zmniejszyć głośność.
	Poprzedni utwór: Przytrzymaj, aby wybrać poprzedni utwór.
	Głośność +: Stuknij, aby zwiększyć głośność.
	Następny utwór: Przytrzymaj, aby wybrać następny utwór.

Zasady obsługi

1. Włącz/wyłącz



Naciśnij i przytrzymaj przycisk zasilania przez 1 sekundę, aby włączyć głośnik.

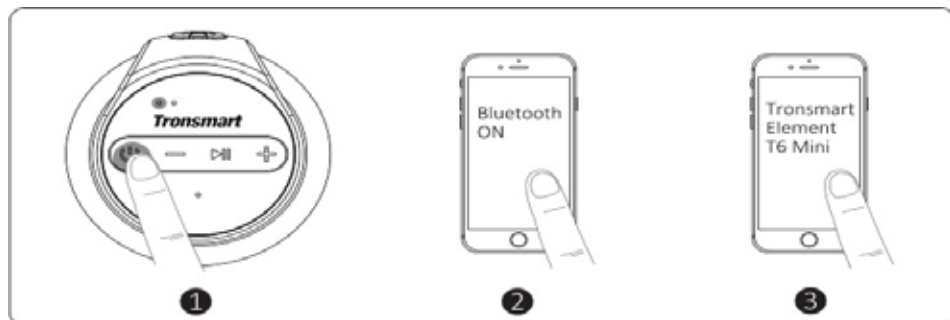
Gdy głośnik jest włączony, naciśnij i przytrzymaj przycisk zasilania przez 3 sekundy, aby wyłączyć.

2. Połączenie Bluetooth

Włącz głośnik, włącz ustawienia Bluetooth w urządzeniu, wyszukaj "Tronsmart Element T6 Mini" i dotknij, aby się połączyć.

Dioda miga na niebiesko - tryb parowanie Bluetooth

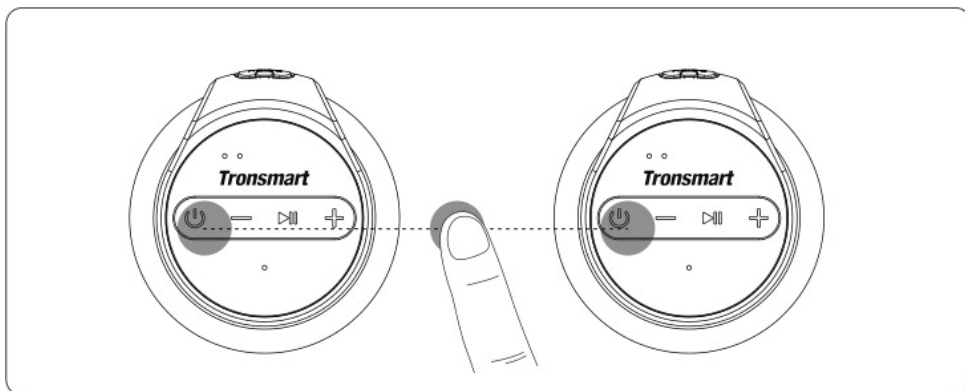
Dioda świeci się na niebiesko- parowanie z urządzeniem powiodło się



🔵	Flashing blue	Bluetooth pairing mode
🔵	Steady blue	Connected to device successfully

Parowanie TWS dwóch głośników T6 Mini

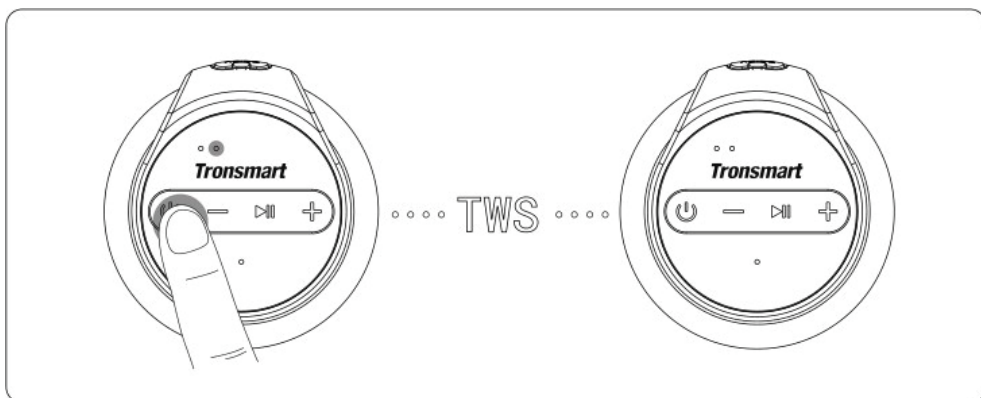
a) Włącz oba głośniki i upewnij się, że są one odłączone od wszelkich urządzeń Bluetooth.



b) Dwukrotnie dotknij szybko przycisku włączania/wyłączenia zasilania jednego z głośników, oba głośniki przejdą w tryb parowania. Po pomyślnym sparowaniu dwóch głośników usłyszysz komunikat dźwiękowy, a dioda TWS obu głośników zaświeci się na żółto.

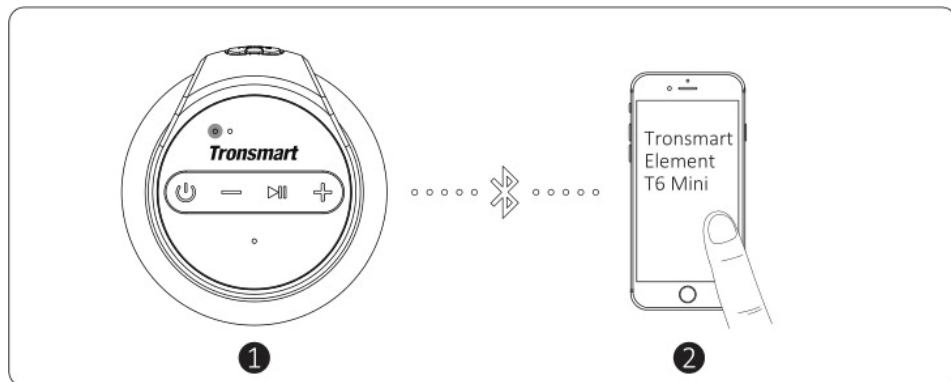
Dioda TWS miga na żółto - tryb parowania TWS

Dioda TWS świeci się na żółto - parowanie TWS zakończone pomyślnie



c) Sparuj głośnik z urządzeniem.

Dioda Bluetooth świeci się na niebiesko- połączono z urządzeniem



4. Odłączenie dwóch urządzeń T6 Mini

Dwukrotnie dotknij przycisku włączania/wyłączania zasilania dowolnego głośnika, aby odłączyć od siebie dwa głośniki T6 Mini. Po pomyślnym rozłączeniu dioda TWS zgaśnie.

5. Aktywacja asystenta głosowego

W trybie połączenia Bluetooth naciśnij i przytrzymaj przycisk odtwarzania/pauzy przez około 5 sekund, aby aktywować funkcję asystenta głosowego.

6. Tryb karty TF/Micro SD

Głośnik będzie odtwarzał dźwięk z karty TF/Micro SD po podłączeniu karty do gniazda. Pojemność pamięci nie powinna przekraczać 64 GB.

7. Tryb AUX-IN

Wystarczy podłączyć głośnik do urządzenia bez Bluetooth za pomocą kabla audio jack 3,5 mm.

Uwaga: Podłączenie kabla audio spowoduje automatyczne przełączenie w tryb AUX. Podczas korzystania z trybu AUX odtwarzaniem dźwięku można sterować za pomocą podłączonego urządzenia.

8. Automatyczne wyłączenie zasilania

Głośnik wyłączy się automatycznie po 10 minutach, jeśli nie sparuje się z żadnym urządzeniem przez Bluetooth lub nie odtworzy żadnego dźwięku po włączeniu. W przypadku niskiego poziomu naładowania akumulatora głośnik również wyłączy się automatycznie.

9. Ładowanie

Użyj dołączonego kabla USB do naładowania T6 Mini i upewnij się, że jest on w pełni naładowany przed pierwszym użyciem. Dioda ładowania świeci się na czerwono - w trakcie ładowania Dioda ładowania zgasła- głośnik jest w pełni naładowany

10. Przywracanie ustawień fabrycznych

Naciśnij i przytrzymaj przycisk zasilania przez 8 sekund, aby wymusić wyłączenie w przypadku awarii głośnika.

Jak podłączyć głośnik do Amazon Echo/Echo Dot?

1. Zaloguj się do aplikacji Alexa i zakończ konfigurację Echo/ Echo Dot (jeśli jeszcze jej nie skonfigurowałeś).

2. Pomyślne podłączenie Echo/Echo Dot do sieci Wi-Fi.

3. Następnie wejdź na opcję "Strona główna / Ustawienia / Nazwa Echo (Echo Dot) / Bluetooth / Sparuj nowe urządzenie". Przejdiesz do interfejsu "Konfiguracja Bluetooth" i zobaczysz przypomnienie "Upewnij się, że urządzenie jest w trybie parowania". Wyszukaj nazwę "T6 Mini" z listy i poczekaj na zakończenie procesu parowania. Po zakończeniu możesz

wydawać polecenia głośnikowi za pośrednictwem Alexy.

Uwaga: Upewnij się, że głośnik został włączony i znajduje się w trybie wyszukiwania i parowania Bluetooth lub nie możesz

znaleźć urządzenia na liście Bluetooth "T6 Mini" z listy i poczekaj na zakończenie procesu parowania. Po zakończeniu możesz

wydawać polecenia głośnikowi za pośrednictwem Alexy.

Uwaga: Upewnij się, że głośnik został włączony i znajduje się w trybie wyszukiwania i parowania Bluetooth lub nie możesz

znaleźć urządzenia na liście Bluetooth.

Specyfikacje

Model	T6 Mini
Bluetooth	5.0
Kompatybilność Bluetooth	A2DP / AVRCP / HFP
Moc wyjściowa (wat)	15W maks.
Odległość transmisji	Do 30 m/100 stóp (obszar otwarty)
Zakres częstotliwości	20Hz - 16000Hz
Wodoodporny	IPX6
Czas zabawy	Do 24 godzin (poziom głośności 50%)
Czas rozmowy	Do 20 godzin (poziom głośności 50%)
Tryb gotowości	24 miesiące
Bateria	2500 mAh
Wejście ładowania	DC 5V/2.1A
Czas ładowania	Okolo 3 godzin
Wymiar	92 x 92 x 120 mm / 3,62 x 3,62 x 4,72 cala
Waga	560 ± 5 g / 19,8 ± 0,2 uncji

Pielęgnacja i konserwacja

1.Do czyszczenia produktu nie należy używać żadnych detergentów ani środków czyszczących, ponieważ mogą one uszkodzić głośnik.

2.Nie należy demontować tego produktu,gdyż nie zawiera części, które mogą być naprawiane przez użytkownika.

3.Nie należy go upuszczać ani skakać głośnikowi.

4.Produkt należy przechowywać w suchym miejscu. Kurz, brud i wilgoć mogą gromadzić się na obudowie produktu, jeśli jest on przechowywany w nieodpowiednim miejscu.

5.Nie należy wrzucać produktu do ognia, ponieważ może dojść do wycieku z akumulatora oraz eksplozji.

Uproszczona deklaracja zgodności

Producent: SHENZHEN GEEKBUY E-OMMERCE CO.,
LTD

Adres: Warehouse 101H, No. 49 Wuhe Avenue, Wuhe
Community, Bantian Street, Longgang District,
Shenzhen

Produkt: Głośnik bezprzewodowy Bluetooth Tronsmart
Model: T6 Mini

Częstotliwość radiowa: 2400-2483.5MHz

Maksymalna moc częstotliwości radiowej: 8dbm,

Wyrób jest zgodny z dyrektywą Parlamentu Europejskiego i Rady 2014/53/UE z dnia 16 kwietnia 2014 r. w sprawie harmonizacji ustawodawstw państw członkowskich dotyczących udostępniania na rynku urządzeń radiowych i uchylającą dyrektywę 1999/5/WE.

Deklaracja zgodności dostępna na stronie internetowej: <https://files.innpro.pl/Tronsmart>

Środki ostrożności:

1. Przed przystąpieniem do ładowania sprawdź czy styki urządzenia są czyste.
2. Nigdy nie pozostawiaj urządzenia podczas użytkowania i ładowania bez nadzoru.
3. Zadbaj o to, aby w sytuacji awaryjnej móc szybko odłączyć urządzenie od źródła zasilania.
4. Nigdy nie wystawiaj urządzenia na działanie wysokiej temperatury.
5. Ładuj urządzenie w miejscu suchym i dobrze wentylowanym z dala od materiałów łatwopalnych, zachowaj wolną przestrzeń min 1m od innych obiektów.
6. Nigdy nie zakrywaj urządzenia podczas ładowania
7. Nigdy nie używaj zasilacza, stacji ładowania, kabli itp bez rekomendacji i atestu producenta.
8. Zadbaj o swoje mienie, urządzenie wyposażone jest w ogniwa które są trudne do ugaszenia, wyposaż się w płachtę gaśniczą.

Ochrona środowiska



Zużyty sprzęt elektroniczny oznakowany zgodnie z dyrektywą Unii Europejskiej, nie może być umieszczany łącznie z innymi odpadami komunalnymi. Podlega on selektywnej zbiórce i recyklingowi w wyznaczonych punktach. Zapewniając jego prawidłowe usuwanie, zapobiegasz potencjalnym, negatywnym konsekwencjom dla środowiska naturalnego i zdrowia ludzkiego. System zbierania zużytego sprzętu zgodny jest z lokalnie obowiązującymi przepisami ochrony środowiska dotyczącymi usuwania odpadów. Szczegółowe informacje na ten temat można uzyskać w urzędzie miejskim, zakładzie oczyszczania lub sklepie, w którym produkt został zakupiony.

CE Produkt spełnia wymagania dyrektyw tzw. Nowego Podejścia Unii Europejskiej (UE), dotyczących zagadnień związanych z bezpieczeństwem użytkownika, ochroną zdrowia i ochroną środowiska, określających zagrożenia, które powinny zostać wykryte i wyeliminowane.

Niniejszy dokument jest tłumaczeniem oryginalnej instrukcji obsługi, stworzonej przez producenta.

Produkt należy regularnie konserwować (czyścić) we własnym zakresie lub przez wyspecjalizowane punkty serwisowe na koszt i w zakresie użytkownika. W przypadku braku informacji o koniecznych akcjach konserwacyjnych cyklicznych lub serwisowych w instrukcji obsługi, należy regularnie, minimum raz na tydzień oceniać odmiennosc stanu fizycznego produktu od fizycznie nowego produktu. W przypadku wykrycia lub stwierdzenia jakiegokolwiek odmiennosci należy pilnie podjąć kroki konserwacyjne (czyszczenie) lub serwisowe. Brak poprawnej konserwacji (czyszczenia) i reakcji w chwili wykrycia stanu odmiennosci może doprowadzić do trwałego uszkodzenia produktu. Gwarant nie ponosi odpowiedzialności za uszkodzenia wynikające z zaniedbania.

Szczegółowe informacje o warunkach gwarancji dystrybutora /
producenta dostępne na stronie internetowej
<https://serwis.innpro.pl/gwarancja>

Akumulator LI-ION

Urządzenie wyposażone jest w akumulator LI ION (litowo-jonowy), który z uwagi na swoją fizyczną i chemiczną budowę starzeje się z biegiem czasu i użytkowania. Producent określa maksymalny czas pracy urządzenia w warunkach laboratoryjnych, gdzie występują optymalne warunki pracy dla urządzenia, a sam akumulator jest nowy i w pełni naładowany. Czas pracy w rzeczywistości może się różnić od deklarowanego w ofercie i nie jest to wada urządzenia a cecha produktu. Aby zachować maksymalną żywotność akumulatora, nie zaleca się go rozładowywać do poziomu poniżej 3,18V lub 15% ogólnej pojemności. Niższe wartości, jak np. 2,5V dla ogniwa uszkadzają je trwale i nie jest to objęte gwarancją. W przypadku zaniechania używania akumulatora lub całego urządzenia przez czas dłuższy niż jeden miesiąc należy akumulator naładować do 50% i sprawdzać cyklicznie co dwa miesiące poziom jego naładowania. Przechowuj akumulator i urządzenie w miejscu suchym, z dala od słońca i ujemnych temperatur.

Akumulator LIPO

Urządzenie wyposażone jest w akumulator LI PO (litowo-polimerowy), który z uwagi na swoją fizyczną i chemiczną budowę starzeje się z biegiem czasu i użytkowania. Producent określa maksymalny czas pracy urządzenia w warunkach laboratoryjnych, gdzie występują optymalne warunki pracy dla urządzenia, a sam akumulator jest nowy i w pełni naładowany. Czas pracy w rzeczywistości może się różnić od deklarowanego w ofercie i nie jest to wada urządzenia a cecha produktu. Aby zachować maksymalną żywotność akumulatora, nie zaleca się go rozładowywać do poziomu poniżej 3,5V lub 5% ogólnej pojemności. Niższe wartości, jak np 3,2V dla ogniwa uszkadzają je trwale i nie jest to objęte gwarancją. W przypadku zaniechania używania akumulatora lub całego urządzenia przez czas dłuższy niż jeden miesiąc należy akumulator naładować do 50% i sprawdzać cyklicznie co dwa miesiące poziom jego naładowania. Przechowuj akumulator i urządzenie w miejscu suchym, z dala od słońca i ujemnych temperatur.