



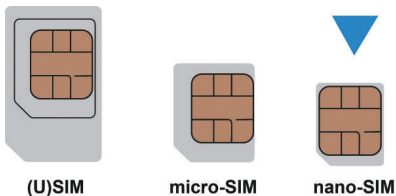
MC888

Instrukcja obsługi

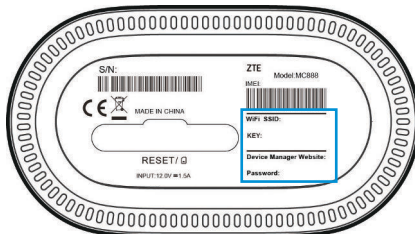
Pierwsze kroki z urządzeniem

1. Przygotowanie

- Przygotuj aktywną kartę nano-SIM.

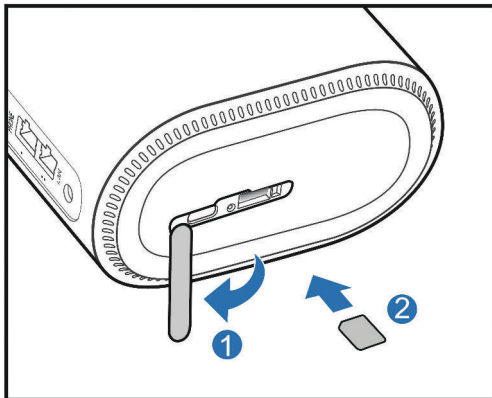


- Znajdź etykietę, znajdującą się na spodzie urządzenia, aby poznać domyślny adres IP oraz hasło strony administracyjnej do zarządzania urządzeniem.



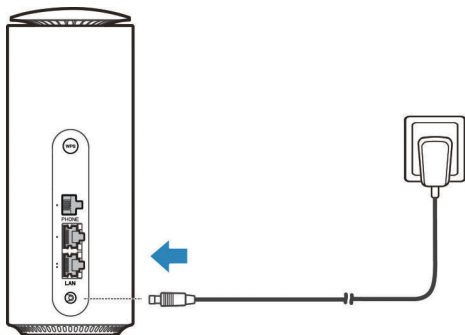
2. Wkładanie karty nano-SIM

Otwórz pokrywę gniazda na spodzie urządzenia i włóż kartę nano-SIM zgodnie z oznaczonym na urządzeniu kierunkiem.



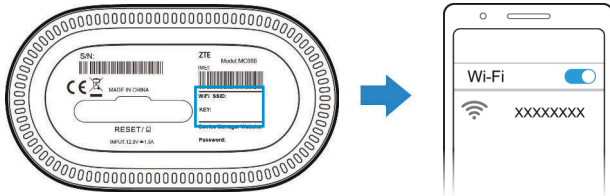
3. Włączanie urządzenia

Podłącz oryginalny zasilacz do urządzenia i do gniazdka elektrycznego. Urządzenie włączy się i automatycznie połączy się z Internetem.

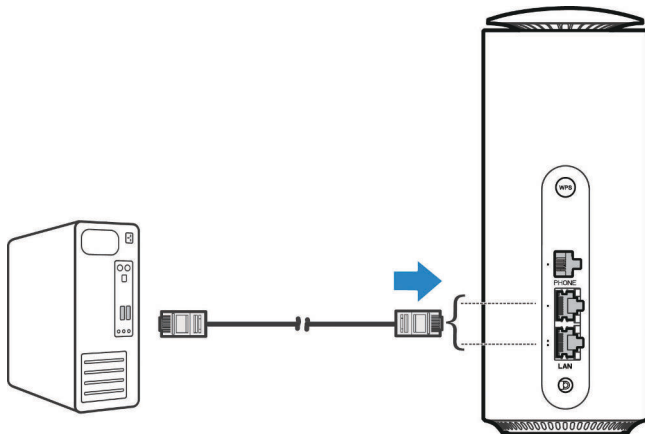


4. Łączenie z Internetem

- **Wi-Fi:** Z etykiety znajdującej się na spodzie urządzenia, odczytaj domyślny identyfikator SSID sieci Wi-Fi i hasło. Następnie połącz się z siecią Wi-Fi wykorzystując urządzenie wspierające łączność Wi-Fi. Po udanym uwierzytelnieniu, urządzenie powinno uzyskać dostęp do Internetu.



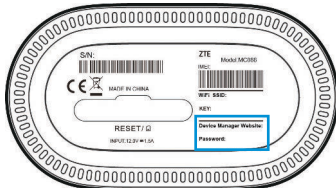
- **Kabel sieciowy (RJ45):** Podłącz do komputera przez port LAN i połącz się z Internetem.



5. Zmiana ustawień urządzenia

Ustawienia urządzenia można zmienić, logując się na stronie administracyjnej

1. Sprawdź etykietę, znajdującą się na spodzie urządzenia, aby poznać domyślny adres IP oraz hasło strony internetowej do zarządzania urządzeniem.



2. Włącz przeglądarkę internetową i wprowadź *adres IP strony internetowej zarządzania* na pasku adresu.
3. Wprowadź hasło, a następnie kliknij **Zaloguj się**.
4. Po otwarciu strony zarządzania możesz zmienić identyfikator SSID sieci Wi-Fi, hasło i inne ustawienia.

Tryb podwójnej sieci

Urządzenie obsługuje tryby dwóch sieci (w trybie automatycznym lub hybrydowym). Aby uzyskać dostęp do Internetu, można użyć karty nano-SIM i jednocześnie portu sieci szerokopasmowej (WAN).

1. Włóż kartę nano-SIM i podłącz port sieci szerokopasmowej do gniazda WAN/LAN1.
2. Zaloguj się na stronie administracyjnej.
3. Zmień tryb pracy na **Automatyczny** lub **Hybrydowy**. Urządzenie zostanie automatycznie ponownie uruchomione.
 - ▶ **Automatyczny:** Sieć przewodowa jest używana jako sieć domyślna. Aby uzyskać dostęp do Internetu przy odłączonej sieci przewodowej, można użyć karty nano-SIM.
 - ▶ **Tryb hybrydowy:** Aby zwiększyć prędkość sieci, można korzystać jednocześnie z obu rodzajów sieci. W przypadku rozłączenia jednej z nich druga nadal będzie działać prawidłowo.



UWAGA

[Aby zmienić tryb, najpierw odłącz urządzenie od Internetu.](#)

4. Wprowadź parametry sieci przewodowej podane przez usługodawcę.
5. Zaczynij korzystać z Internetu za pomocą swoich klientów.

Tryb szerokopasmowego łącza kablowego

Urządzenie obsługuje tryb szerokopasmowego łącza kablowego.

Możesz używać tej funkcji do korzystania z Internetu, jeżeli obsługuje ją Twój usługodawca.

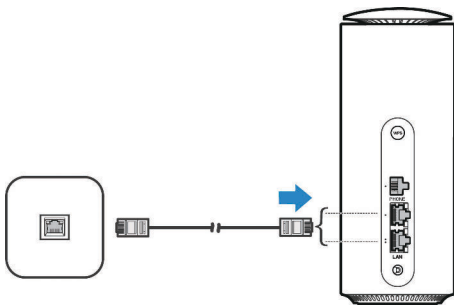
1. Podłącz jeden z dwóch portów LAN i port sieci szerokopasmowej za pomocą kabla sieciowego.
2. Zaloguj się na stronie internetowej zarządzania.
3. Zmień tryb pracy na **Tryb szerokopasmowego łącza kablowego**.



UWAGA:

Aby zmienić tryb, najpierw odłącz urządzenie od Internetu.

4. Ustaw szczegółowe parametry podane przez usługodawcę.
5. Zaczynij korzystać z Internetu za pomocą swoich klientów.

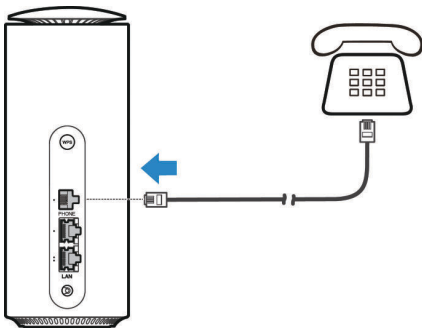


Telefon

Urządzenie obsługuje funkcję telefonu. Przed rozpoczęciem korzystania z funkcji telefonu, podłącz telefon oraz włóż kartę nano-SIM.

Aby nawiązać połączenie, należy:

1. Podnieść słuchawkę.
2. Wprowadzić numer telefonu.
3. Poczekać, aż zostanie nawiązane połączenie.

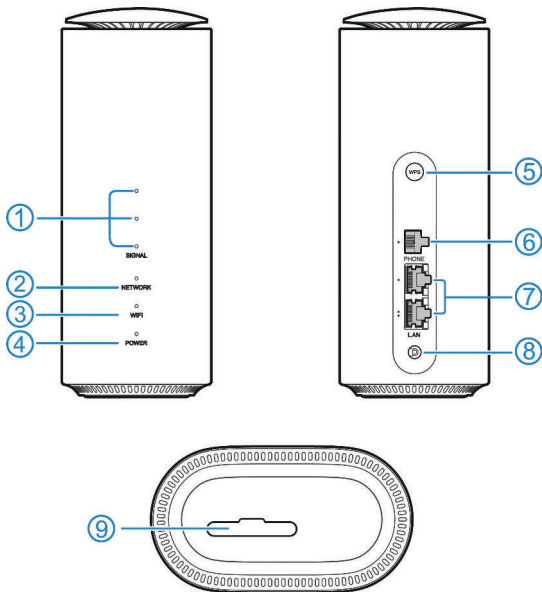


WPS

Urządzenie obsługuje funkcję WPS. Można jej użyć do sparowania połączenia urządzenia z klientem WiFi.

1. Naciśnij przycisk **WPS** na urządzeniu, aby włączyć tę funkcję. Wskaźnik WI-FI zacznie migać.
2. Włącz funkcję WPS na urządzeniu klienta WiFi.
3. Postępuj według instrukcji w komunikatach systemowych wyświetlanych przez klienta, aby nawiązać połączenie.

Wskaźniki świetlne i interfejsy



1. SIGNAL (trzy diody LED)	Świeci się: Trzy lampki wskazują na siłę sygnału. Im więcej lampek, tym lepszy sygnał. Wył.: Brak sygnału lub karta nano-SIM nie została włożona.
2. NETWORK	Świeci na czerwono: Urządzenie jest włączone, ale nie zostało zarejestrowane w sieci komórkowej. Świeci na niebiesko: Urządzenie zostało zarejestrowane w sieci komórkowej 3G/LTE lub jest z nią połączone. Świeci na biało: Urządzenie zostało zarejestrowane w sieci 5G lub jest z nią połączone.
3. WIFI	Świeci się: WLAN (Wi-Fi) działa normalnie. Miga: Trwa aktywacja funkcji WPS. Wył.: WLAN (Wi-Fi) jest wyłączone.
4. POWER	Świeci się: Urządzenie jest włączone. Wył.: Urządzenie jest wyłączone.
5. Klawisz WPS	Naciśnij ten klawisz, aby włączyć funkcję WPS.
6. Gniazdo PHONE	Podłącz do telefonu.

7.	Gniazda LAN	Połącz się z siecią WAN w trybie szerokopasmowego łącza kablowego lub połącz z komputerem.
----	-------------	--

8.	Gniazdo zasilania	Podłącz do oryginalnego zasilacza.
----	-------------------	------------------------------------

9.	Gniazdo karty nano-SIM i otwór resetu	Włóż kartę nano-SIM. Otwór do resetowania: Naciśnij i przytrzymaj przez około 4 sekundy, aby przywrócić ustawienia fabryczne w urządzeniu.
----	---------------------------------------	---

Rozwiązywanie problemów

Problemy z połączeniem internetowym

Objawy	Możliwe problemy/rozwiązania
Nie można połączyć się z Internetem.	<ul style="list-style-type: none">• Sprawdź ustawienia zarządzania.• Odczekaj 1–2 min, aż urządzenie zainicjuje połączenie.• Sprawdź wskaźniki sieci.
Dane są pobierane lub wysyłane z bardzo niską prędkością.	<p>Szybkość przesyłania danych zależy od siły sygnału. Sprawdź siłę sygnału oraz rodzaj sieci.</p>
Nie mogę otworzyć strony internetowej zarządzania	<ul style="list-style-type: none">• Wprowadź poprawny adres IP. Przeczytaj etykietę na urządzeniu w celu znalezienia domyślnego adresu IP.• Używaj tylko jednej karty sieciowej w komputerze PC.• Nie korzystaj z serwera pośredniczącego (proxy).• Wyczyść pamięć cache przeglądarki lub spróbuj w trybie incognito
Nie można nawiązać połączenia Wi-Fi pomiędzy urządzeniem a komputerem.	<ul style="list-style-type: none">• Upewnij się, że funkcja Wi-Fi jest włączona.• Odśwież listę sieci i wybierz właściwy identyfikator SSID.• Sprawdź adres IP, przejdź do okna właściwości protokołu internetowego (TCP/IP) i upewnij się, że komputer może automatycznie pobierać adres IP.• Po podłączeniu urządzenia wprowadź poprawny klucz (hasło Wi-Fi).

Problemy z komunikacją głosową przez telefon

Objawy	Możliwe problemy/rozwiązania
Brak sygnału wybierania.	Po włączeniu routera odczekaj 1–2 min. Jeśli wskaźnik SIG jest słaby, oznacza to, że jakość sygnału jest niska. Przenieś router w inne miejsce.
Zaraz po podniesieniu słuchawki pojawia się komunikat/alarm/informacja dotycząca telefonu.	Upewnij się, że karta nano-SIM została włożona prawidłowo i wprowadzono numer PIN. Jeśli wprowadzony numer PIN jest nieprawidłowy, po wyświetleniu odpowiedniego komunikatu konieczne będzie wprowadzenie kodu PUK.
Po podniesieniu słuchawki słychać szum/sygnal jest zakłócony.	<ul style="list-style-type: none">• Usuń wszystkie urządzenia elektryczne, które znajdują się zbyt blisko telefonu lub urządzenia.• Kabel albo telefon mogą być uszkodzone.
Natychmiast po podniesieniu słuchawki pojawia się sygnał zajętości.	<ul style="list-style-type: none">• Odlóż słuchawkę i spróbuj ponownie.• Skontaktuj się z usługodawcą.
Po wybraniu całego numeru nic nie słychać/panuje cisza.	Po zakończeniu wybierania numeru można nacisnąć klawisz # lub odczekać 4–8 sekund, aby nawiązać połączenie.

Inne

Objawy	Możliwe problemy/rozwiązania
Wskaźnik sygnału nie świeci.	Oznacza to słaby sygnał. Spróbuj przenieść urządzenie w inne miejsce, na przykład bliżej okna.
Problemy z hasłami.	<ul style="list-style-type: none"><li data-bbox="363 339 884 433">• Domyślne hasło połączenia Wi-Fi i domyślne hasło do strony zarządzania zostały podane na etykiecie urządzenia.<li data-bbox="363 443 897 536">• Jeśli hasła te zostały zmienione na inne, których nie pamiętasz, przywróć fabryczne ustawienia domyślne urządzenia.

Uzyskiwanie dalszej pomocy

Pomoc uzyskasz:

- Wysyłając wiadomość e-mail na adres **mobile@zte.com.cn**
- Odwiedzając witrynę **<https://www.ztedevices.com>**

INFORMACJE PRAWNE

Copyright © 2022 ZTE CORPORATION.

Wszelkie prawa zastrzeżone.

Zabrania się cytowania, rozpowszechniania, tłumaczenia i wykorzystywania niniejszego dokumentu w jakikolwiek sposób, w formie elektronicznej lub mechanicznej, w tym tworzenia fotokopii i zapisywania na mikrofilmie, bez pisemnego zezwolenia firmy ZTE Corporation.

Uwaga

ZTE Corporation zastrzega sobie prawo do wprowadzania zmian w instrukcji bez wcześniejszego powiadomienia, co pozwoli np. skorygować błędy w druku lub zaktualizować dane techniczne.

Oświadczenie

Produkt przedstawiony na obrazach i zrzutach ekranu zamieszczonych w tej instrukcji może odbiegać od swojego wyglądu rzeczywistego. Treść tej instrukcji obsługi może odbiegać od działania rzeczywistego produktu lub oprogramowania.

Znaki towarowe

ZTE oraz logo ZTE są znakami towarowymi firmy ZTE Corporation. Inne znaki towarowe i nazwy handlowe należą do ich prawowitych właścicieli.

Nr wersji: R1.0

Wskazówki i ostrzeżenia

Środki ostrożności

Środki ostrożności

- Niektóre urządzenia elektroniczne mogą być podatne na zakłócenia elektromagnetyczne. Aby uniknąć zakłóceń elektromagnetycznych, należy ustawić urządzenie z dala od telewizora, radioodbiornika i innych urządzeń elektronicznych.
- Urządzenie może zakłócać pracę urządzeń medycznych, takich jak aparat słuchowy czy rozrusznik serca. Przed użyciem urządzenia należy skonsultować się z lekarzem lub z producentem urządzenia medycznego.
- Nie należy zbliżać się do urządzenia na odległość mniejszą niż co najmniej 20 centymetrów.
- Nie wolno używać urządzenia w pobliżu obiektów mogących stanowić zagrożenie, takich jak terminale naftowe czy zakłady chemiczne, gdzie występują gazy lub inne substancje wybuchowe.
- Zawsze należy stosować wyłącznie oryginalne akcesoria – lub akcesoria dopuszczone do użytku przez firmę ZTE. Akcesoria, które nie zostały dopuszczone do użytku przez firmę ZTE, mogą wpływać na wydajność pracy urządzenia, uszkodzić je lub spowodować zagrożenie dla użytkownika.
- Nie wolno próbować rozmontowywać urządzenia. Nie zawiera ono elementów, które mogą być serwisowane przez użytkownika.
- Nie wolno dopuścić do kontaktu urządzenia i jego akcesoriów z

- cieczą ani z wilgocią. Nie zanurzać urządzenia w cieczach.
- Nie umieszczać żadnych przedmiotów na urządzeniu. Może to doprowadzić do jego przegrzania.
 - Urządzenie musi się znajdować w dobrze wentylowanym miejscu.
 - Nie wolno wystawiać urządzenia na bezpośrednie działanie promieni słonecznych ani przechowywać go w miejscach o wysokiej temperaturze. Wysoka temperatura może skrócić okres eksploatacji urządzeń elektronicznych.
 - Nie wolno pozwalać dzieciom bawić się urządzeniem ani ładowarką.
 - Urządzenie może być używane wyłącznie wewnątrz pomieszczeń. Nie używać urządzenia na zewnątrz.
 - Urządzenie powinno być zainstalowane w pobliżu gniazdka sieciowego i powinno być ono w każdej chwili łatwo dostępne.

Czyszczenie i konserwacja

- Do czyszczenia urządzenia używaj antystatycznej ściereczki. Nie wolno stosować chemicznych ani ściernych substancji czyszczących, ponieważ mogłyby one spowodować uszkodzenie plastikowej obudowy. Przed czyszczeniem urządzenia wyłącz je.
- Urządzenia używaj przy temperaturze otoczenia w zakresie od -20°C do ok. $+55^{\circ}\text{C}$ i przechowywać je w temperaturze mieszczącej się w granicach od -40°C do ok. $+70^{\circ}\text{C}$. Wilgotność powinna mieścić się w zakresie od 5% do 95%.
- Nie używaj z urządzenia podczas burzy. Wyjmij z gniazdka wtyczkę przewodu zasilającego.

Ograniczenie odpowiedzialności

Firma ZTE nie ponosi odpowiedzialności za jakąkolwiek utratę zysków lub szkody pośrednie, szczególne, przypadkowe bądź takie, które wynikły w rezultacie, z powodu lub w związku z użytkowaniem niniejszego produktu, niezależnie od tego, czy firma ZTE została poinformowana, czy wiedziała o nich lub czy powinna była wiedzieć o możliwości powstania takich szkód, włączając, lecz nie ograniczając się do utraty zysków, zakłóceń w działalności gospodarczej, kosztów kapitału, kosztów środków zastępczych lub wymiany produktu i kosztów przestoju przedsiębiorstwa.

Narażenie na częstotliwości radiowe

To urządzenie jest zgodne z wartościami granicznymi narażenia na promieniowanie CE określonymi dla niekontrolowanego środowiska. To urządzenie powinno być zainstalowane i obsługiwane z zachowaniem minimalnej odległości 20 cm między elementem promieniującym a ciałem.

Dane techniczne

To urządzenie radiowe działa w następujących pasmach częstotliwości i przy maksymalnej mocy częstotliwości radiowej.



UWAGA:

Wszystkie produkty ZTE są zgodne z ograniczeniami mocy wymaganymi przez Unię Europejską. Obsługiwane pasma częstotliwości zależą od modelu.

Pasmo UMTS 1/8: 23 dBm

Pasmo LTE 1/3/7/8/20/38: 23 dBm

5G NSA n1/3/7: 23 dBm

5G NSA&SA n38/41/78: 25 dBm

802.11 a/b/g/n/ac/ax: Pasmo 2,4 GHz <20 dBm

Pasmo 5 GHz <20 dBm

Przestroga CE (prawidłowe użytkowanie)

Urządzenie może być używane tylko we właściwym miejscu, jak opisano w niniejszej instrukcji. Jeśli to możliwe, nie dotykaj obszaru anteny urządzenia.

Wyrzucanie zużytego urządzenia



1. Jeżeli produkt oznaczony jest symbolem przekreślonego kosza na śmieci, oznacza to, że produkt ten podlega dyrektywie 2012/19/UE Parlamentu Europejskiego.
2. Wszystkie urządzenia elektryczne należy oddzielać od odpadów komunalnych i wyrzucać tylko do wyznaczonych pojemników przygotowanych przez rząd lub władze lokalne.
3. Prawidłowa utylizacja starego urządzenia zapobiega wystąpieniu potencjalnych zagrożeń dla środowiska i ludzkiego życia.

Niniejszym informujemy, iż głównym celem ustawy z dnia 11 września 2015 r. o zużytych sprzęcie elektrycznym i elektronicznym jest ograniczenie ilości odpadów powstałych ze sprzętu oraz zapewnienie odpowiedniego poziomu zbierania, odzysku i recyklingu zużytego sprzętu oraz zwiększenie świadomości społecznej o jego szkodliwości dla środowiska naturalnego, na każdym etapie użytkowania sprzętu elektrycznego i elektronicznego. Mając na uwadze powyższe należy wskazać, iż w powyższym procesie gospodarstwa domowe spełniają bardzo ważną rolę w przyczynianiu się do ponownego użycia i odzysku, w tym recyklingu, zużytego sprzętu. Stosownie do art. 36 ww. ustawy użytkownik sprzętu przeznaczonego

dla gospodarstw domowych jest obowiązany do oddania zużytego sprzętu zbierającemu zużyty sprzęt. Tym samym użytkownik powinien:

- a) Przekazać sprzęt jednostkom prowadzącym zbiórkę zużytego sprzętu. Szczegółowe informacje o tych jednostkach można uzyskać na stronie internetowej gminy właściwej dla użytkownika lub
- b) Kupując nowy sprzęt może pozostawić stary sprzęt w punkcie sprzedaży. Sprzedawcy detaliczni i sprzedawcy hurtowi są zobowiązani są nieodpłatnego przyjęcia zużytego sprzętu w ilości nie większej niż sprzedawany nowy sprzęt, jeżeli zużyty sprzęt jest tego samego rodzaju.

Pamiętać należy, iż prawidłowa utylizacja sprzętu umożliwia zachowanie cennych zasobów i uniknięcie negatywnego wpływu na zdrowie i środowisko, które może być zagrożone przez nieodpowiednie postępowanie z odpadami i składnikami niebezpiecznymi.

Aby uzyskać informacje w sprawie recyklingu tego urządzenia zgodnie z dyrektywą WEEE, wyślij wiadomość e-mail na adres weee@zte.com.cn

UPROSZCZONA DEKLARACJA ZGODNOŚCI UE



Niniejszym firma ZTE Corporation deklaruje, że urządzenie radiowe MC888 jest zgodne z dyrektywą 2014/53/UE.

Pełny tekst deklaracji zgodności UE jest dostępny pod adresem <https://certification.ztedevices.com>

Urządzenie to może być użytkowane wyłącznie w pomieszczeniach przy korzystaniu z pasma częstotliwości od 5150 do 5350 MHz.

	AT	BE	BG	HR	CY	CZ	DK
	EE	FI	FR	DE	EL	HU	IE
	IT	LV	LT	LU	MT	NL	PL
	PT	RO	SK	SI	ES	SE	UK(NI)

Zgodność z dyrektywą 2009/125/WE

Produkt spełnia wymogi Dyrektywy 2009/125/WE i jest zgodny z ROZPORZĄDZENIEM KOMISJI (WE) nr 1275/2008 i (UE) nr 801/2013.

Więcej informacji można znaleźć w witrynie

<https://certification.ztedevices.com>

ZTE CORPORATION
NO. 55, Hi-tech Road South, Shenzhen, P.R.China
Kod pocztowy: 518057