

TCL

2.1 Głośnika SoundBar Dolby Atmos ze wbudowanymi
subwooferami

TS8211

Instrukcja użytkowania



Zawartość

1 Przed włączeniem.....	3
--------------------------------	----------

2 Witamy.....	4
----------------------	----------

Co znajduje się w pudełku	4
---------------------------------	---

Przegląd zestawu Sound Bar.....	6
---------------------------------	---

Konfiguracja systemu Sound Bar.....	8
-------------------------------------	---

Ustaw swój zestaw Sound Bar.....	8
----------------------------------	---

Zamontuj swój Sound Bar na ścianie.....	9
---	---

Instalowanie/wymiana baterii w pilocie zdalnego sterowania.....	13
---	----

Przegląd pilota zdalnego sterowania	14
---	----

3 Podłączanie systemu głośnika SoundBar	16
--	-----------

Podłączenie za pomocą kabla HDMI	16
--	----

Opcjonalnie: Podłącz swój odtwarzacz Blu-ray.....	18
---	----

Podłączanie za pomocą przewodu optycznego.....	19
--	----

Wskazówki dotyczące konfigurowania zestawu Soundbar za pomocą kabla optycznego.....	20
---	----

Podłączanie zestawu Soundbar do zasilania.....	21
--	----

Podłączanie za pomocą kabla audio 3,5 mm do 3,5 mm	22
--	----

Połączenie głośnika SoundBar z urządzeniem Bluetooth	23
--	----

Dodaj do Google home	24
Dodaj do AirPlay 2.....	25
Dodaj do Amazon Alexa	26
Zastosowanie Spotify Connect.....	28
Online aktualizacja oprogramowania sprzętowego.....	29

4 Korzystanie z systemu głośnika SoundBar30

Korzystanie z głośnika SoundBar za pomocą panelu górnego lub pilota zdalnego sterowania.....	30
Słuchanie muzyki z urządzenia Bluetooth.....	32
Używanie kabla USB lub urządzenia do odtwarzania muzyki	33
Ustawienia głośnika SoundBar	34

5 Specyfikacje.....35

6 Uwagi36

Deklaracja zgodności	36
Utylizacja starego produktu i baterii	37
Znaki towarowe	38

7 FAQ(NAJCZĘŚCIEJ ZADAWANE PYTANIA).....40

1 Przed włączeniem

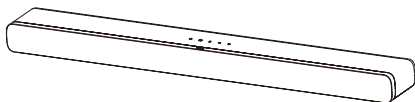
- Należy uważnie przeczytać i przestrzegać wszystkich instrukcji bezpieczeństwa zawartych w ulotce dotyczącej bezpieczeństwa.
- Ten soundbar jest przeznaczony wyłącznie do użytku wewnątrz pomieszczeń. W razie przypadkowego kontaktu z niewielką ilością wody należy natychmiast odłączyć go od zasilania i usunąć wodę za pomocą suchej ściereczki.
- Jeśli soundbar nie jest używany przez dłuższy czas lub podczas burzy z piorunami, należy odłączyć go od zasilania.
- Aby uzyskać najlepsze właściwości, należy upewnić się, że głośnik SoundBar jest zainstalowany na twardej powierzchni lub stabilnie zamocowany na ścianie pod telewizorem.
- Do pilota zdalnego sterowania należy używać wyłącznie baterii AAA 1,5V, które nie nadają się do ponownego ładowania.
- Jeśli którykolwiek z kabli jest widocznie uszkodzony lub ściśnięty, należy odłączyć soundbar i wymienić kabel.
- Należy zwrócić uwagę, aby nie zginać gwałtownie kabla HDMI i optycznego, ponieważ może to mieć wpływ na działanie urządzenia.
- Należy chronić słuch, ustawiając odpowiednią głośność. Dla komfortu słuchania dostępne są wstępnie definiowane i konfigurowalne ustawienia dźwięku.

2 Witamy

Gratulujemy zakupu nowego głośnika TCL Soundbar! Po skonfigurowaniu i podłączeniu, będziesz mógł doświadczyć doskonałej jakości dźwięku i najnowocześniejszego wzornictwa, co pomoże ci jak najlepiej dopasować swój system rozrywki domowej. Zalecamy zapoznanie się z niniejszą instrukcją użytkownika, która pomoże w łatwym i prawidłowym ustawieniu, podłączeniu i obsłudze produktu.

Zacznijmy.

Co znajduje się w pudełku



Sound bar



Pilot zdalnego sterowania



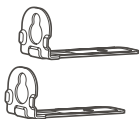
Bateria AAA x 2



Kabel zasilający AC



Kabel HDMI



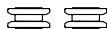
Rama ścienna x 2



Śruba do montażu na ścianie x 2



Kotwa ścienna x 2



Tuleja x 2



Karta gwarancyjna



Skrócona instrukcja obsługi

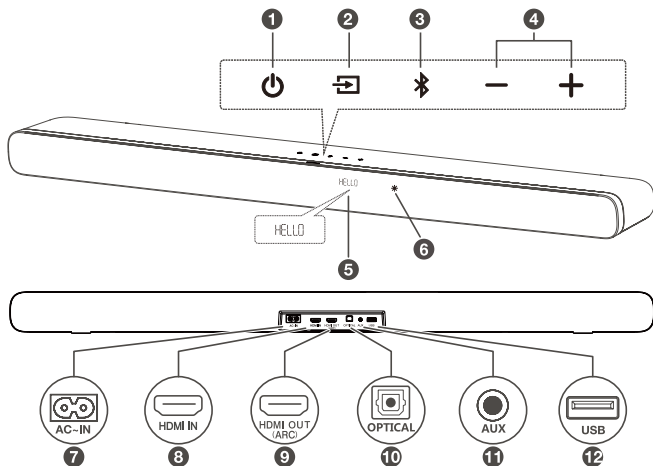





Ulotka dotycząca bezpieczeństwa



Szablon do montażu ściennego

Przegląd zestawu Sound Bar



- 1** 
Krótkie naciśnięcie powoduje przejście do trybu uśpienia.
Dłuższe naciśnięcie powoduje przejście do trybu czuwania.
- 2** 
Należy nacisnąć do przełączania źródeł z trybów HDMI ARC/HDMI IN/OPT/BT/USB.
- 3** 
Naciśnij, aby wybrać funkcję Bluetooth. Naciśnij i przytrzymaj, aby wejść w tryb parowania.

4 **+ / -**

Naciśnij, aby zwiększyć lub zmniejszyć poziom głośności.

5 **Wskaźnik LED**

Wskazuje na stan Sound Baru (np. poziom głośności, stan soundbaru).

6 **Białe LED:**

Wskazuje na tryb czuwania/uśpienia.

7 **Złącze zasilania wejścia AC**

8 **Złącze HDMI IN**

9 **Złącze HDMI OUT (ARC)**

10 **Optyczne złącze wejściowe**

11 **Złącze wejściowe AUX**

12 **Złącze USB typu A (tylko do odtwarzania muzyki)**

Konfiguracja systemu Sound Bar

Uwagi

- Przed zamontowaniem głośnika SoundBar na ścianie należy przeczytać wszystkie informacje dotyczące bezpieczeństwa.
- Należy używać tylko śrub dostarczonych lub określonych przez autoryzowanego producenta.
- TCL Overseas Marketing Limited nie ponosi żadnej odpowiedzialności za wypadki lub uszkodzenia spowodowane niewłaściwym montażem na ścianie, instalacją śrub lub niewystarczającą wytrzymałością ściany, itp.
- Do instalacji wymagane są dodatkowe sprzęty (dostarczone na miejscu).
- Można umieścić głośnik SoundBar poniżej obszaru centralnego telewizora lub zamontować go na ścianie.

Ustaw swój zestaw Soundbar

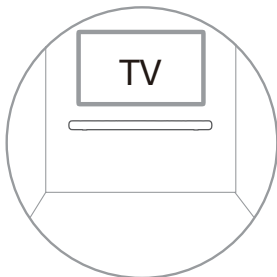
Najlepszym miejscem na umieszczenie głośnika SoundBar jest obszar centralny pod telewizorem.

Zaleca się umieszczenie głośnika SoundBar na górze szafki i tuż pod obszarem centralnym telewizora.

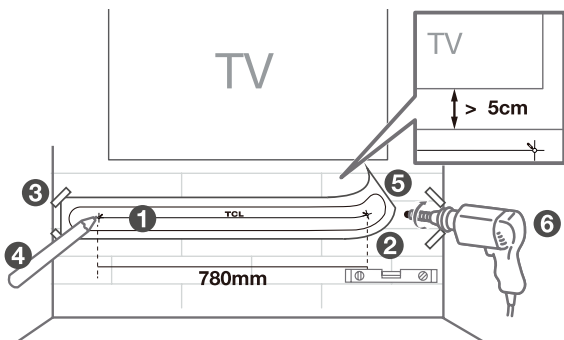


Zamontuj swój Sound Bar na ścianie

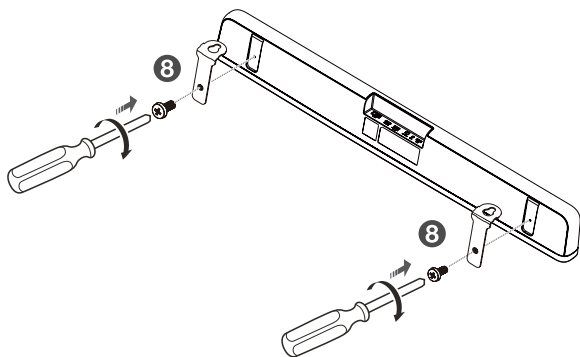
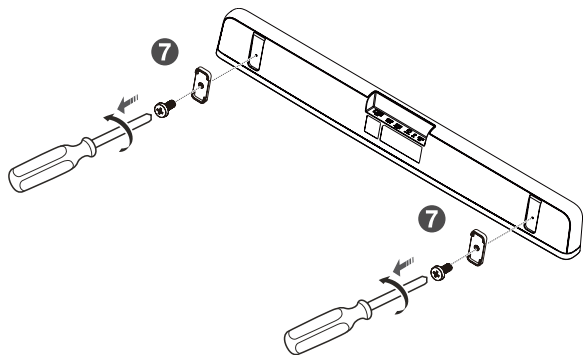
- 1 Umieścić dołączony uchwyt do montażu na ścianie.
Należy upewnić się, że uchwyt do montażu na ścianie znajduje się co najmniej 5 cm poniżej obszaru centralnego telewizora.
- 2 Przy pomocy poziomicy należy upewnić się, że wzornik montażu na ścianie jest dokładnie ustawiony.
- 3 Przy pomocy taśmy należy mocno przykleić wzornik montażu na ścianie.



- 4 Na ścianie należy zaznaczyć każde z oznaczeń na wzorniku poprzez otwory montażowe.
- 5 Zdjąć wzornik.
- 6 Wywiercić na ścianie otwory na śrubę w każdym zaznaczonym miejscu.

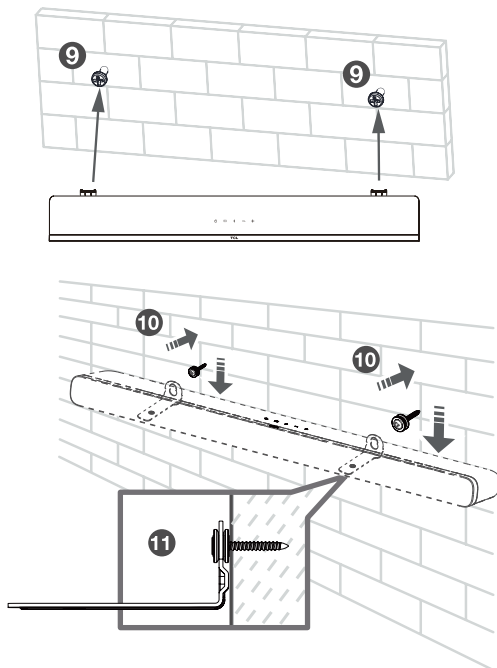


- 7 Wykręcić gumowe podkładki z głośnika SoundBar. (Zachować gumowe poduszki do wykorzystania w przyszłości)
 - * Gumowe podkładki mogą być używane jako podkładki pod głośnikiem, gdy jest on położony na stole
- 8 Przykręcić uchwyty do montażu na ścianie do głośnika SoundBar.
- 9 Włożyć dostarczone wkręty z tulejkami do otworów w kotwach ściennych.



10 Zamocować i dokręcić śruby uchwyty do montażu na ścianie.

11 Zawiesić głośnik SoundBar na śrubach.



Uwagi

- Przed zamontowaniem głośnika SoundBar na ścianie należy dokładnie sprawdzić miejsce instalacji (patrz 'Montaż głośnika SoundBar na ścianie' na stronie 9).
- Należy najpierw połączyć kablami przed zamontowaniem głośnika SoundBar na ścianie.

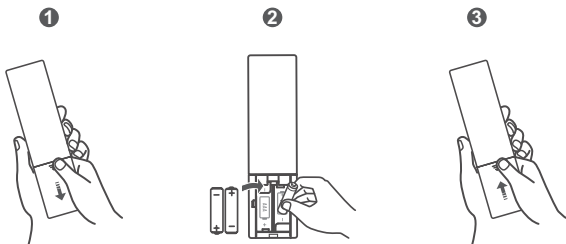
Instalowanie/wymiana baterii w pilocie zdalnego sterowania

Ostrzeżenia

- *W przypadku nieprawidłowej wymiany baterii może dojść do wybuchu. Wymieniaj wyłącznie baterie tego samego lub równoważnego typu.*

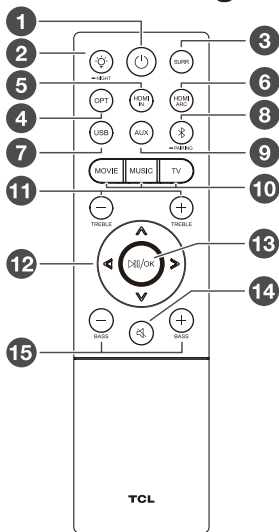
Ostrzeżenie



- Bateria zawiera materiał nadchloranowy, należy je obsługiwać ostrożnie. Więcej informacji znajduje się na www.dtsc.ca.gov/hazardouswaste/perchlorate
- 1 Otworzyć komorę baterii, w razie potrzeby wyjąć stare baterie.
 - 2 Umieścić dwie nowe baterie AAA (baterie cynkowo-manganowe) w komorze baterii z zachowaniem prawidłowej polaryzacji (+/-).
 - 3 Zamknąć komorę akumulatora.



Instalacja została zakończona. Twój zestaw Sound Bar jest gotowy do użycia. Więcej informacji na temat sposobu uzyskiwania dostępu do różnych opcji połączeń zestawu Sound Bar znajduje się w poniższym rozdziale.

Przegląd pilota zdalnego sterowania



-  Krótkie naciśnięcie powoduje przejście do trybu uśpienia. Dłuższe naciśnięcie powoduje przejście do trybu czuwania.
-  Naciśnij, aby wyregulować jasność wyświetlacza. Naciśnij i przytrzymaj przez 3 sekundy, aby wejść w tryb nocny lub zamknąć tryb nocny.
- SURR**
Naciśnij, aby włączyć/wyłączyć funkcję Dolby vertical surround.
- OPT**
Naciśnij, aby przełączyć źródło dźwięku na tryb optyczny.
- HDMI IN**
Naciśnij, aby przełączyć źródło dźwięku na źródło HDMI WEJ.

- 6 **HDMI ARC**
Naciśnij, aby przełączyć źródło dźwięku na źródło HDMI WYJ. (ARC).
- 7 **USB**
Naciśnij, aby przełączyć źródło dźwięku na źródło USB.
- 8 ✖
Naciśnij, aby przełączyć źródło dźwięku na tryb Bluetooth.
Naciśnij i przytrzymaj, aby przejść do trybu parowania.
- 9 **AUX**
Nacisnąć, aby przełączyć źródło dźwięku na tryb AUX.
- 10 **MOVIE / MUSIC / TV**
Naciśnij, aby wybrać efekt korektora (EQ) podczas oglądania **telewizji, filmu** lub słuchania **muzyki**.
- 11 **TREBLE + / -**
Zwiększanie lub zmniejszanie efektu dźwiękowego tonów wysokich.
- 12 **< / >**
Przełączanie do poprzedniego lub następnego utworu muzycznego. (W trybie Bluetooth lub USB)
- V / ^**
Zmniejszanie lub zwiększanie poziomu głośności.
- 13 **▶/⏸/OK**
Naciśnij, aby **play/pause** (odtwarzać/zatrzymać) muzykę. (W trybie Bluetooth lub USB) **Standby** (W trybie) gotowości lub **Sleep** (uśpienia) należy nacisnąć i przytrzymać przez 5 sekund, aby przejść do Menu, a następnie nacisnąć przycisk **V/^** do wyświetlania opcji. Następnie naciśnij OK, aby potwierdzić.
- 14 **🔇**
Naciśnij, aby wyciszyć lub wyłączyć wyciszenie dźwięku.
- 15 **BASS + / -**
Zwiększanie lub zmniejszanie efektu dźwiękowego tonów niskich.

3 Podłączanie systemu głośnika SoundBar

Po ustaleniu położenia zestawu Soundbar można rozpocząć proces podłączania go do telewizora lub innych urządzeń i słuchać nagrań za pośrednictwem zestawu Soundbar. Upewnij się, że dźwięk w telewizorze lub urządzeniu został wyciszony. Aby uzyskać więcej informacji, zapoznaj się z instrukcją użytkownika telewizora lub urządzenia.

Podłączenie za pomocą kabla HDMI

Uwaga

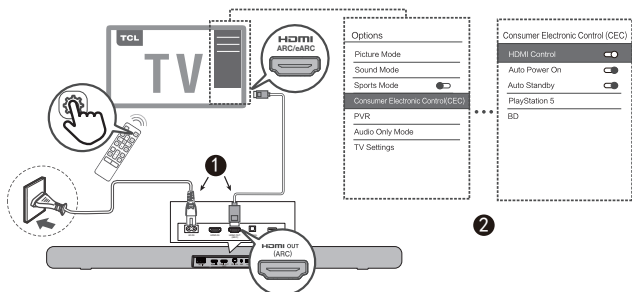
- Należy się upewnić, że telewizor lub urządzenie obsługuje funkcję HDMI ARC. Aby uzyskać więcej informacji, zapoznaj się z instrukcją użytkownika telewizora lub urządzenia.

Podłącz jeden koniec przewodu HDMI do złącza wejściowego HDMI ARC zestawu Sound Bar, a drugi koniec do złącza wyjściowego HDMI ARC twojego telewizora lub urządzenia.

Aby uzyskać najlepsze możliwe wrażenia dźwiękowe przy użyciu kabla HDMI, wykonaj poniższe czynności:

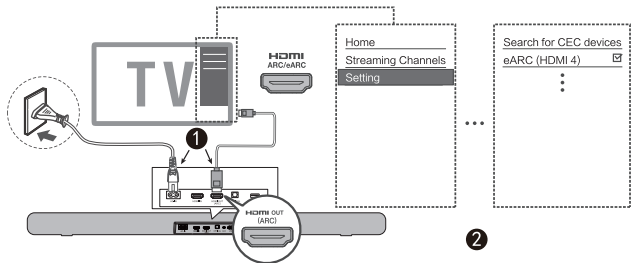
Dla telewizorów TCL:

- 1 Podłącz kabel HDMI z interfejsu HDMI (ARC) w sound barze do interfejsu HDMI (ARC/eARC) w telewizorze. Podłącz przewód zasilający.
- 2 Włącz funkcję CEC w ustawieniach telewizora TCL.



Dla innych marek telewizorów:

- ❶ Podłącz kabel HDMI z interfejsu HDMI (ARC) w sound barze do interfejsu HDMI (ARC/eARC) w telewizorze. Podłącz przewód zasilający.
- ❷ Włącz funkcję CEC w ustawieniach telewizora.



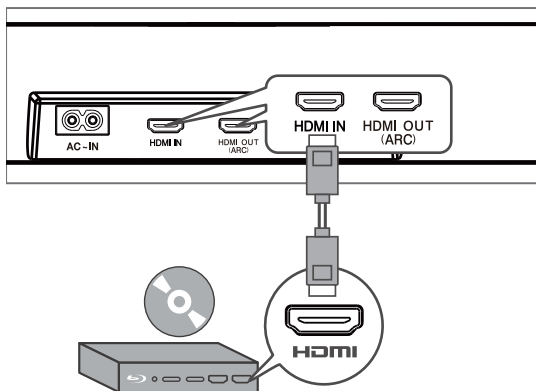
- ★ Nazwy funkcji CEC (Elektroniczne sterowanie użytkownika) mogą się różnić w zależności od producenta telewizora. Funkcja ta może być nazywana CEC, Anynet+, SimpLink, BRAVIA Link, EasyLink lub VIERA Link. Więcej informacji na ten temat znajduje się w instrukcji obsługi telewizora.

Opcjonalnie: Podłącz swój odtwarzacz Blu-ray

W celu ułatwienia obsługi zaleca się podłączenie odtwarzacza Blu-ray do telewizora i korzystanie z zestawu Sound Bar za pośrednictwem złącza HDMI-ARC. Aby jednak korzystać z dźwięku **Dolby TrueHD** opartego na technologii **Atmos**, którą nie wszystkie telewizory mogą obsługiwać za pośrednictwem złącza HDMI-ARC, można opcjonalnie podłączyć odtwarzacz Blu-ray bezpośrednio do głośnika SoundBar za pomocą portu HDMI-in.

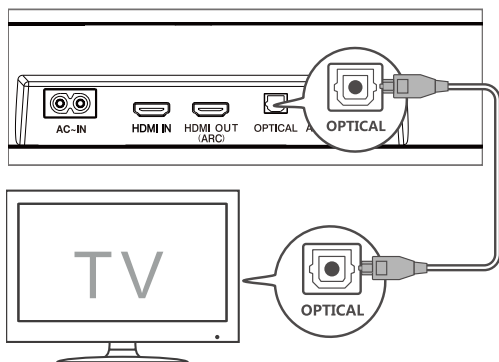
Uwagi

- Następnie sygnał wideo zostanie przekazany przez SoundBar do telewizora. Jeśli to się nie powiedzie, wyłącz Sound Bar i spróbuj ponownie.
- Wejście HDMI obsługuje UHD (4K) i może być również używane do konsoli do gier, które zapewnia dźwięki Dolby Atmos.



Podłączanie za pomocą przewodu optycznego

- 1 W razie potrzeby zdjąć zaślepki ochronne z kabla optycznego.
- 2 Podłączyć jeden koniec kabla optycznego do optycznego złącza wejściowego głośnika SoundBar, a drugi koniec do optycznego złącza wyjściowego telewizora lub urządzenia.



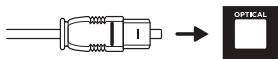
Uwaga

- Gdy SoundBar nie emituje dźwięku, należy włączyć wyjście sygnału PCM w telewizorze lub urządzeniu. W większości urządzeń PCM służy do konwersji analogowych sygnałów audio na cyfrowe sygnały audio. Aby uzyskać więcej informacji na temat sposobu aktywacji wyjścia sygnału PCM, zapoznaj się z instrukcją użytkownika telewizora lub urządzenia.

Wskazówki dotyczące konfigurowania zestawu Soundbar za pomocą kabla optycznego



Nie zginaj ani nie załamuj kabla optycznego (SPDIF), ponieważ jest on delikatny i może łatwo ulec uszkodzeniu.



Aby uzyskać najlepsze możliwe wrażenia dźwiękowe przy użyciu kabla optycznego:

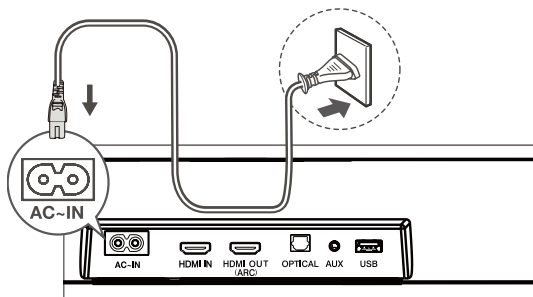
- 1 Nacisnąć przycisk **Home**(Strona) główna na pilocie telewizora TCL.
- 2 Przejść do **Audio option** (opcji audio) w sekcji **Settings** (Ustawienia)
- 3 Usunąć zaznaczenie opcji **TV speaker enabled** (Głośnik telewizora włączony)
- 4 W pozycjach **S/PDIFi ARC**, wybrać **PCM-Stereo**.

Uwagi

- *Opcje menu mogą się różnić w zależności od urządzenia.*
- *Dotyczy to również urządzeń takich jak odtwarzacze Blu-ray, dekodery itp.*

Podłączanie zestawu Soundbar do zasilania

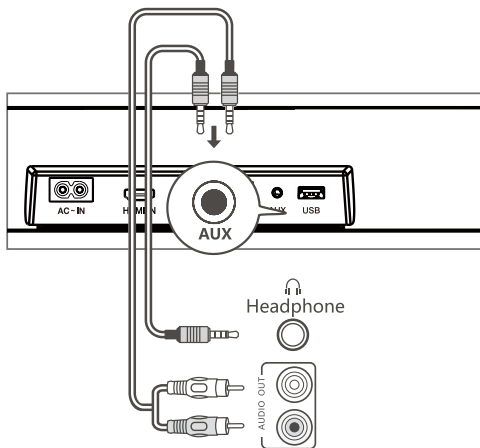
- 1 Przed podłączeniem głośnika SoundBar do zasilania należy się upewnić, że wszystkie pozostałe połączenia zostały wykonane.
- 2 Należy się upewnić, że napięcie zasilania jest zgodne z normami bezpieczeństwa obowiązującymi w danym kraju (patrz 'Specyfikacje' na stronie 35).
- 3 Podłącz jeden koniec kabla zasilania AC do złącza wejściowego AC głośnika SoundBar, a drugi do gniazdka elektrycznego w ścianie.



Podłączanie za pomocą kabla audio 3,5 mm do 3,5 mm

Możesz albo:

- Podłączyć jeden koniec kabla audio 3,5 mm do 3,5 mm (trzeba kupić osobno) do złącza wejściowego AUX głośnika SoundBar, a drugi koniec do złącza słuchawkowego lub wyjściowego audio w telewizorze lub urządzeniu. Spowoduje to wyłączenie dźwięku z wbudowanych głośników telewizora; lub
- Podłączyć jedną końcówkę kabla audio RCA do 3,5 mm (trzeba kupić osobno) do złącza wejściowego AUX głośnika SoundBar, a drugą do złączy wyjściowych audio telewizora.




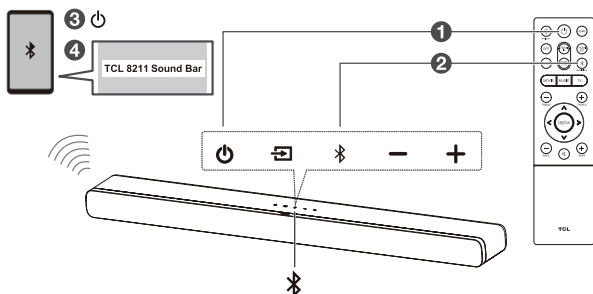
Połączenie głośnika SoundBar z urządzeniem Bluetooth

Uwagi

- Należy się upewnić, że urządzenie bezprzewodowe obsługuje funkcję Bluetooth.
 - Zasięg działania głośnika SoundBar i urządzenia Bluetooth wynosi około 10 metrów (bez żadnych przeszkód między nimi).
- 1 Nacisnąć przycisk  na górnym panelu głośnika SoundBar lub na pilocie, aby go włączyć.
 - 2 Nacisnąć i przytrzymać przycisk  na górnym panelu głośnika SoundBar lub na pilocie zdalnego sterowania.
→ PAIR miga na wyświetlaczu LED. Zestaw Soundbar jest gotowy do parowania.
 - 3 Włączyć urządzenie Bluetooth i włączyć jego funkcję Bluetooth.
 - 4 Wybrać **TCL 8211 SoundBar** na liście powiązania urządzenia Bluetooth.
→ Wyraźny podwójny sygnał dźwiękowy oznacza, że urządzenia zostały powiązane.



Wskazówka

- Jeżeli nie można znaleźć nazwy modelu **TCL 8211 Sound Bar** w urządzeniu Bluetooth, nacisnąć i przytrzymać przycisk  na pilocie zdalnego sterowania. Pojawi się PAIR. Teraz Sound Bar przejdzie w tryb parowania.



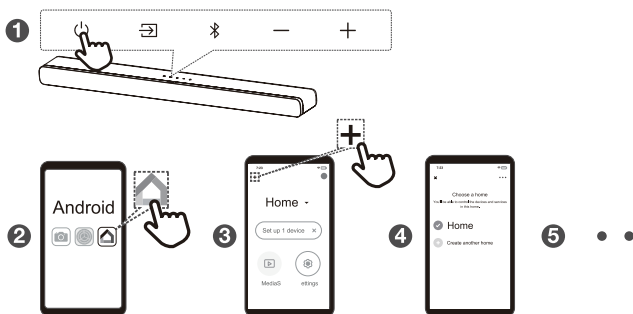
Twój system Soundbar jest teraz skonfigurowany i gotowy do użycia.

5 Aby odłączyć funkcję Bluetooth, można:

- nacisnąć przycisk  na głośniku SoundBar lub na pilocie, aby przełączyć na inne źródło; lub
- wyłączyć funkcję Bluetooth w urządzeniu; lub
- nacisnąć i przytrzymać  na pilocie przez 3 sekundy.

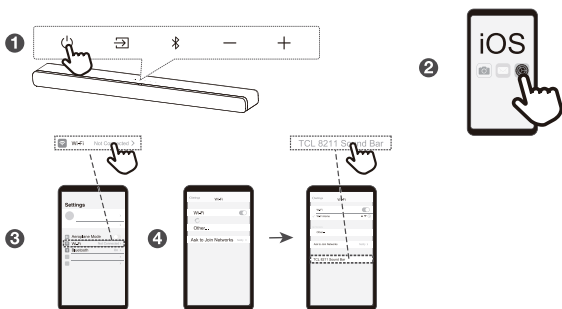
Dodaj do Google home

1. Włącz zasilania sound bara.
2. W telefonie z systemem Android otwórz aplikację Google Home i przejdź do kroku 3.
3. W aplikacji Google Home upewnij się, że jesteś zalogowany i postępuj zgodnie z instrukcjami wyświetlanymi na ekranie tak, aby zakończyć proces konfiguracji.
4. Po zakończeniu konfiguracji w kroku 3 nastąpi połączenie z twoją siecią i Wi-Fi. Teraz możesz korzystać z wbudowanego Chromecasta z dowolnego urządzenia w tej samej sieci.




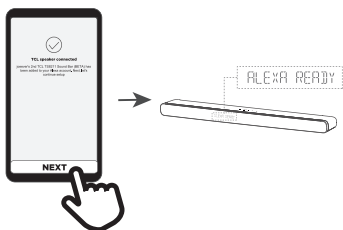
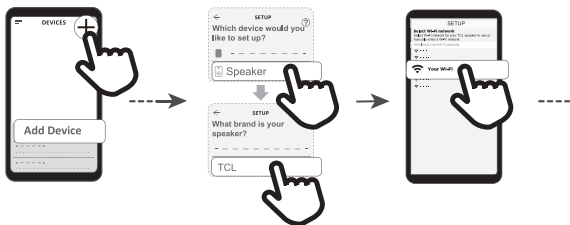
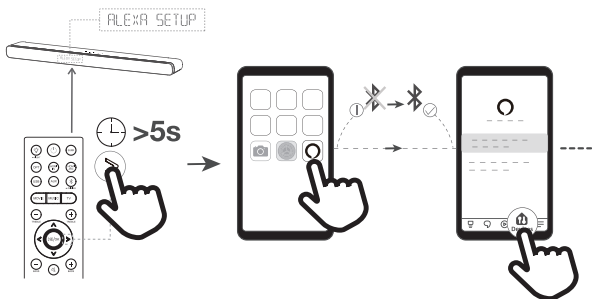
Dodaj do AirPlay 2

1. Włączyć zasilania sound bara.
2. W urządzeniu z systemem iOS przejdź do **Settings > Wi-Fi** (Ustawieniach > Wi-Fi) i kontynuuj krok 3.
3. Dla Airplay 2, w **Settings > Wi-Fi** (Ustawieniach > Wi-Fi) , należy wyszukać **TCL 8211 Sound Bar** (TCL 8211 SoundBar) pod **SETUP AS NEW AIRPLAY SPEAKER** (USTAWIONE JAKO NOWY GŁOŚNIK AIRPLAY) i potem zakończyć proces konfiguracji.
4. Po zakończeniu konfiguracji w kroku 3 nastąpi połączenie z twoją siecią i Wi-Fi. Teraz możesz korzystać z AirPlay z dowolnego urządzenia w tej samej sieci.




Dodaj do Amazon Alexa

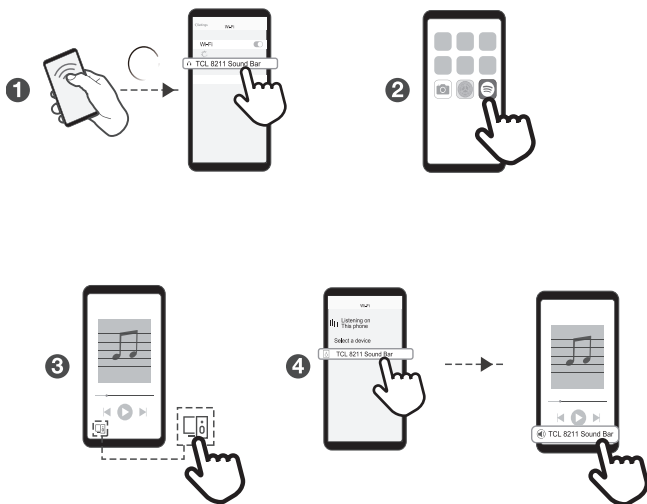
1. Naciśnij i przytrzymaj przycisk  (następny) na pilocie sound bara przez 5 sekund, aż na wyświetlaczu sound bara pojawi się komunikat **ALEXA SETUP** (USTAWIENIE ALEXA)
2. Teraz otwórz aplikację Alexa na swoim urządzeniu.
3. Jeśli aplikacja Alexa wskazuje, że funkcja Bluetooth nie jest włączona, przejdź do Ustawień i włącz Bluetooth.
4. W aplikacji Alexa wybrać zakładkę Urządzenia i nacisnąć przycisk "+", aby dodać nowe urządzenie.
5. Należy wybrać "**Speaker** (Głośnik)" jako rodzaj urządzenia i "TCL" jako markę.
6. Zostaniesz teraz poproszony o wybranie sieci Wi-Fi, z którą ma się połączyć sound bar. Zazwyczaj jest to ta sama sieć Wi-Fi, z której korzysta twój telefon. Konieczne może być wprowadzenie hasła sieci Wi-Fi.
7. Po krótkiej chwili zostaniesz poproszony o wypróbowanie kilku przykładów użycia soundbara, a następnie na wyświetlaczu soundbara pojawi się komunikat **ALEXA READY** (ALEXA GOTOWA) Ustawianie zostało zakończone.



Zastosowanie Spotify Connect

Aby korzystać z usługi Spotify, należy wykonać poniższe czynności:

1. Dodać głośnik SoundBar do swojej sieci wifi.
2. Uruchomić aplikację Spotify na telefonie, tablecie lub komputerze, które zostały podłączone do tej samej sieci wifi.
3. Wybrać utwór w serwisie Spotify i nacisnąć klawisz .
4. Muzyka zacznie grać przez głośnik SoundBar po jego zaznaczeniu.

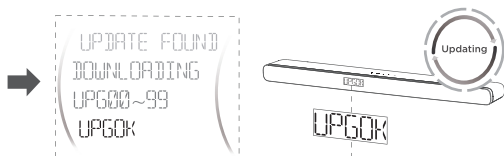
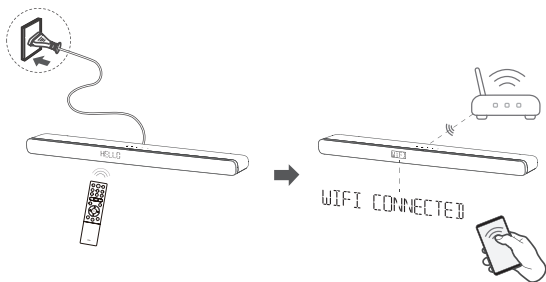


Online aktualizacja oprogramowania sprzętowego

Automatyczne wykrywanie i aktualizacja oprogramowania SoundBar:


1. Należy się upewnić, że głośnik SoundBar jest włączony.
2. Należy się upewnić, że głośnik SoundBar jest prawidłowo połączony z siecią Wi-Fi (patrz sekcja Kroki związane z połączeniem z siecią Wi-Fi na stronie 24/56/26).
4. Wyświetlone zostaną następujące wskazania diod LED:
UPDATE FOUND > DOWNLOADING > UPG00~99 > UPGOK (ZNALEZIONO AKTUALIZACJĘ > POBIERANIE > UPG00~99 > UPGOK)

Uwaga: Nie wolno przerywać pracy głośnika SoundBar podczas aktualizacji.

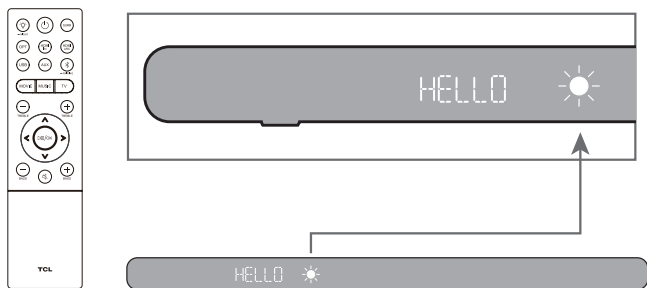














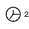












4 Korzystanie z systemu głośnika SoundBar

Korzystanie z głośnika SoundBar za pomocą panelu górnego lub pilota zdalnego sterowania

- 1 Należy się upewnić, że głośnik SoundBar jest prawidłowo podłączony do zasilania i źródeł.
- 2 Nacisnąć przycisk  na górnym panelu głośnika SoundBar lub pilocie, aby przełączyć na odpowiednie źródło.

Wyświetlacz LED na zestawie Sound Bar informuje o stanie pracy zestawu Sound Bar.





Pilot	Wskaźniki LED 	Uwagi
	HELLO START READY SLEEP SIBBY	* Włączanie/wyłączanie zasilania
     	OPT HDMI 1 IN HDMI 2 ARC USB BT PAIR CONNECTED AUX	* Źródło wejścia
  	MOVIE MUSIC TV	Ustawianie preferowanego dźwięku
 	NIGHT	Zredukowana dynamika
	SURR ON/OFF	Wzmocniony efekt surround
   	TREBLE -5~+5 BASS -5~+5	Zwiększanie lub zmniejszanie poziomu tonów wysokich lub niskich
  	V 28 V MAX V MIN MUTE	Głośność Wyciszanie/wyłączanie wyciszenia
  	PAUSE	Poprzedni, następny utwór lub pauza w trybie USB
	DIM 1 DIM 2	Ustawianie jasności wyświetlacza
	-X-	Nie wspierane
	AIRPLAY READY CAST READY ALEXA READY	Gotowy do pracy z AirPlay Gotowy do pracy z Chromecast Gotowy do pracy z Alexa
	UPDATE FOUND DOWNLOADING UPG UPG OK	Zaktualizuj przez OTA
	DOLBY ATMOS DOLBY SURROUND PCM AUDIO	Wykryto format audio

Uwaga: Po włączeniu głośnika SoundBar, jeśli w ciągu 10 sekund nie zostanie wykonana żadna czynność na głośniku

SoundBar lub na pilocie zdalnego sterowania, wszystkie diody LED na głośniku zgasną i zaświecą się ponownie po wznowieniu pracy.

Wskazówka: Na pilocie zdalnego sterowania można korzystać z bardziej zaawansowanych funkcji (patrz 'Przegląd pilota zdalnego sterowania' na stronie 14)






Słuchanie muzyki z urządzenia Bluetooth

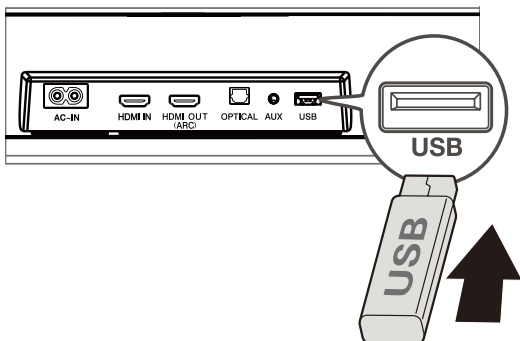
- 1 Należy się upewnić, że urządzenie obsługuje A2DP i/lub AVRCP. Aby uzyskać informacje, sprawdź specyfikację swojego urządzenia.
- 2 Powiązać urządzenie Bluetooth z głośnikiem SoundBar (patrz 'Połączenie głośnika SoundBar z urządzeniem Bluetooth' na stronie 23).
- 3 Już można słuchać muzyki zapisane w urządzeniu Bluetooth za pośrednictwem głośnika SoundBar.
 - Jeżeli urządzenie Bluetooth obsługuje A2DP, można słuchać muzyki przed głośnik, ale nie można sterować odtwarzaniem.
 - Jeżeli urządzenie Bluetooth obsługuje AVRCP, można słuchać muzyki i sterować jej odtwarzaniem za pomocą pilota. Naciśnij  aby wstrzymać lub wznowić odtwarzanie muzyki. Naciśnięcie przycisk , aby przejść do poprzedniego/następnego utworu.

Uwaga

- Zasięg działania między głośnikiem Sound Bar a urządzeniem Bluetooth wynosi około 10 metrów (bez przeszkód między nimi).

Używanie kabla USB lub urządzenia do odtwarzania muzyki

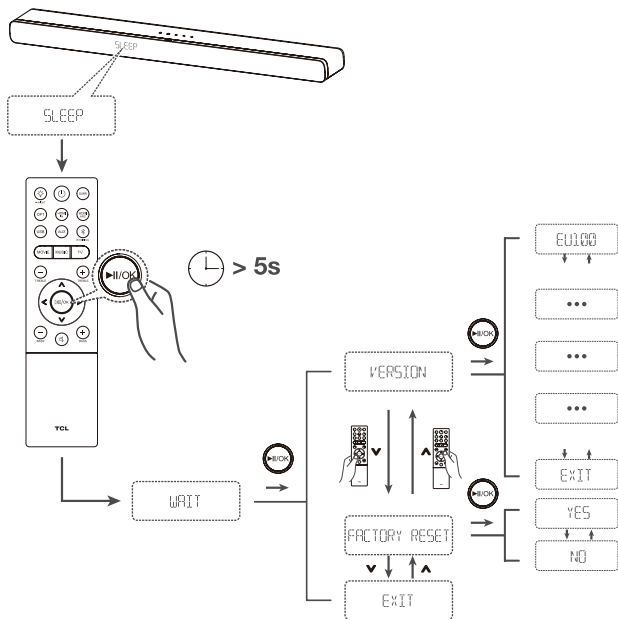
- Nacisnąć przycisk /OK na pilocie, aby słuchać/wstrzymać/wznowić odtwarzanie muzyki.
- Nacisnąć przycisk  lub  na pilocie, aby przejść do poprzedniego lub następnego utworu.
- Nacisnąć przycisk  lub , aby zwiększyć lub zmniejszyć poziom głośności.



Wskazówka

- SoundBar obsługuje urządzenia USB o pojemności do 64 GB, a obsługiwany format plików to MP3.
- Muzyka w folderach urządzenia USB powinna znajdować się w obrębie 5 (włącznie z 5) poziomów katalogów. W przeciwnym razie sound bar nie będzie w stanie wykryć muzyki.

Ustawienia głośnika SoundBar



5 Specyfikacje

Nazwa produktu

2.1 Głośnika SoundBar Dolby Atmos ze wbudowanymi subwooferami

Sound bar

- Zasilanie: AC 100-240V~50/60Hz
- Pobór mocy: 40W
- Zużycie energii w trybie czuwania: $\leq 0,5W$
Impedancja: 6Ω
- Pasmo przenoszenia: 160Hz-20KHz
- Wymiary (szer. x wys. x gł.): 1000x65x128mm
- Waga: 2,9 kg
- Temperatura pracy: $0^{\circ}C - 45^{\circ}C$

Bluetooth

- Wersja Bluetooth: 5.0, profil Bluetooth - obsługiwany Bluetooth stereo (Profil Zaawansowanej Dystrybucji Audio - A2DP; Profil Pilota Zdalnego Sterowania Audio-Wideo - AVRCP)
- Zakres częstotliwości: 2402 Mhz - 2480 Mhz
- Maksymalna moc nadawania: 15dBm

Pilot zdalnego sterowania

- Odległość/Kąt: 6m/ 30°
- Typ baterii: Bateria 1,5V AAA x 2, wymieniana przez użytkownika.

Wi-Fi

WLAN Standardowy	IEEE802.11a/b/g/n/ac
Bezpieczeństwo	WPA2TM/WPATM
Zakres częstotliwości:	pasmo 2,4 GHz (1-13 kan.)/pasmo 5 GHz

Dla UE

2412 MHz do 2472 MHz
5180 MHz do 5320 MHz
5500 MHz do 5700 MHz
5745 MHz do 5850 MHz

Moc maksymalna (EIRP) 20 dBm

6 Uwagi

Deklaracja zgodności

Niniejszym firma TCL Overseas Marketing Limited oświadcza, że niniejszy sprzęt radiowy jest zgodny z Dyrektywą 2014/53/EU i odpowiednimi brytyjskimi wymaganiami ustawowymi. Pełny tekst deklaracji zgodności znajduje się na następującym adresie internetowym: <http://www.tcl.com> przejść do Pomocy i wpisać nazwę modelu. Niniejsze urządzenie może być użytkowane we wszystkich krajach Unii Europejskiej oraz w Wielkiej Brytanii.

Deklarację zgodności UE można pobrać bezpośrednio pod adresem www.tcl.com na odpowiedniej stronie pobierania produktów w lokalnym regionie.

Ograniczenia w paśmie 5 GHz:

Zakres częstotliwości 5150 do 5350 MHz jest ograniczony do użytku wyłącznie w pomieszczeniach zamkniętych: AT, BE, BG, CH, CY, CZ, DE, DK, EE, EL, ES, FI, FR, HR, HU, IE, IS, IT, LI, LT, LU, LV, MT, NL, NO, PL, PT, RO, SE, SI, SK, TR, UK(NI).

Zgodnie z odpowiednimi wymogami ustawowymi w Wielkiej Brytanii, zakres częstotliwości 5150 do 5350 MHz jest ograniczony do użytku wewnątrz pomieszczeń.

Utylizacja starego produktu i baterii



Twój produkt został zaprojektowany i wyprodukowany z wysokiej jakości materiałów i komponentów, które można poddać recyklingowi i ponownie wykorzystać.



Ten symbol na produkcie oznacza, że produkt jest objęty Dyrektywą Europejską 2012/19/EU.



Ten symbol oznacza, że produkt zawiera baterię zgodną z Dyrektywą Europejską 2013/56/EU

które nie mogą być utylizowane razem z normalnymi odpadami domowymi. Zdobądź więcej informacji o lokalnym systemie selektywnej zbiórki produktów elektrycznych i elektronicznych oraz baterii. Należy przestrzegać lokalnych przepisów i nigdy nie utylizować produktu i baterii wraz z normalnymi odpadami domowymi. Prawidłowa utylizacja zużytych produktów i baterii pomaga zapobiegać negatywnym skutkom dla środowiska i zdrowia ludzi.

Wymywanie baterii jednorazowego użytku

Informacja na temat utylizacji baterii znajduje się w rozdziale "Instalacji/wymiany baterii pilota zdalnego sterowania".

Ochrona środowiska i zrównoważony rozwój

Pominęliśmy wszystkie niepotrzebne opakowania i upewniliśmy się, że są one przyjazne dla środowiska oraz odpowiednio zrównoważone.

Znaki towarowe



Słowny znak towarowy i logo Bluetooth® są zarejestrowanymi znakami towarowymi należącymi do Bluetooth SIG, Inc. i wszelkie wykorzystanie tych znaków przez TTE Corporation odbywa się na podstawie licencji. Inne znaki towarowe i nazwy handlowe należą do ich właścicieli.



Dolby, Dolby Atmos i symbol podwójnego D są zarejestrowanymi znakami towarowymi Dolby Laboratories Licensing Corporation. Wyprodukowano na licencji Dolby Laboratories. Dokumenty poufne, niepublikowane. Copyright © 2012-2021 Dolby Laboratories. Wszystkie prawa zastrzeżone.

Obsługa z Apple AirPlay



Do sterowania tym głośnikiem poprzez AirPlay 2 wymagany jest system iOS 11.4 lub nowszy. Apple, AirPlay, iPad, iPad Air, iPad Pro i iPhone są znakami towarowymi firmy Apple Inc. zarejestrowanymi w Stanach Zjednoczonych i innych krajach.



Połączony telefon, tablet lub komputer może być używany jako pilot do obsługi Spotify. Informacje na ten temat można znaleźć na stronie [spotify.com/connect](https://www.spotify.com/connect).

Oprogramowanie Spotify podlega licencjom stron trzecich, które można znaleźć tutaj: <https://www.spotify.com/connect/third-party-licenses>

Wbudowany Chromecast



Google i Chromecast built-in są znakami towarowymi firmy Google LLC.

HDMI™

HIGH-DEFINITION MULTIMEDIA INTERFACE

Przyjęte znaki towarowe HDMI, HDMI High Definition Multimedia Interface oraz logo HDMI są znakami towarowymi lub zarejestrowanymi znakami towarowymi HDMI Licensing

Administrator, Inc. w Stanach Zjednoczonych i innych krajach.

Obsługa przez Hey Google



Google i Chromecast built-in są znakami towarowymi firmy Google LLC.

COMPATIBLE WITH

Dolby Vision

Dolby, Dolby Vision, Dolby Atmos i symbol podwójnego D są zarejestrowanymi znakami towarowymi Dolby Laboratories Licensing Corporation. Wyprodukowano na licencji Dolby Laboratories. Dokumenty poufne, niepublikowane. Copyright © 2012-2021 Dolby Laboratories. Wszystkie prawa zastrzeżone.

Obsługa przez Alexę



Amazon, Alexa i wszystkie powiązane loga są znakami towarowymi firmy Amazon.com, Inc. lub jej podmiotów stowarzyszonych.

7 FAQ(NAJCZĘŚCIEJ ZADAWANE PYTANIA)


Brak zasilania

- Należy sprawdzić, czy przewód zasilający i złącze wejściowe AC są prawidłowo podłączone.
- Należy sprawdzić, czy urządzenie zostało wyłączone bez zasilania.
- Należy sprawdzić, czy SoundBar został włączony.

Brak dźwięku

- Należy sprawdzić, czy kabel audio jest podłączony do głośnika SoundBar i urządzenia.
- Należy się upewnić, że odpowiednie źródło zostało wybrane.
- Nacisnąć przycisk **A** aby zwiększyć poziom głośności.
- Należy sprawdzić, czy SoundBar został wyciszony.

Niski głos

- Można zmienić poziomgłośność za pomocą pilota zdalnego sterowania.
- Tryb nocny może zostać włączony, należy nacisnąć  przez 3 sekundy, aby wyjść z trybu nocnego.

* W trybie nocnym nie można wybrać innych EQ.

Pilot zdalnego sterowania nie działa.

- Należy się upewnić, że odpowiednie źródło zostało wybrane.
- Należy sprawdzić, czy odległość między pilotem a SoundBar jest w zasięgu działania.
- Należy sprawdzić, czy baterie zostały prawidłowo włożone, lub czy działają poprawnie.
- Należy się upewnić, czy pilot znajduje się blisko czujnika zdalnego sterowania urządzenia SoundBar.

Słyszę zniekształcony dźwięk.

- Należy sprawdzić, czy wszystkie kable są prawidłowo podłączone.
- Należy się upewnić, że odpowiednie źródło zostało wybrane.
- W przypadku odtwarzania dźwięku z telewizora należy upewnić się, że telewizor jest wyciszony.

Nie mogę znaleźć nazwy Bluetooth tego zestawu Soundbarna moim urządzeniu Bluetooth.

- Należy sprawdzić, czy funkcja Bluetooth jest włączona w urządzeniu Bluetooth.
- Należy sprawdzić, czy SoundBar został powiązany z urządzeniem Bluetooth.

Pomoc techniczna firmy TCL:

Proszę odwiedzić stronę www.tcl.com

JESTEŚMY GOTOWI DO UDZIELANIA POMOCY

skontaktuj się z nami w
przypadku jakichkolwiek pytań



**TRZEBA ZACHOWAĆ OSTROŻNOŚĆ
PRZY WYJMOWANIU
GŁOŚNIKA SOUNDBAR**

Copyright © 2022 TCL. Wszelkie prawa
zastrzeżone.

PL_TS8211_EU_UM_V1.0

