



PL

Słuchawki multimedialne Tracer Hydra PRO RGB 7.1
Instrukcja obsługi

EN

Multimedia headphones Tracer Hydra PRO RGB 7.1
Instructions for use

CS

Multimediální sluchátka Tracer Hydra PRO RGB 7.1
Návod k obsluze

SK

Multimediálne slúchadlá Tracer Hydra PRO RGB 7.1
Návod na obsluhu

HU

Multimédiás fejhallgató Tracer Hydra PRO RGB 7.1
Használati útmutató

RU

Мультимедиа Наушники Tracer Hydra PRO RGB 7.1
Руководство по эксплуатации

Мултимедийни слушалки Tracer Hydra PRO RGB 7.1
Инструкция за експлоатация



Pełnię możliwości i efekty dźwiękowe słuchawki osiągną po zainstalowaniu oprogramowania i skonfigurowania środowiska dźwięku przestrzennego.

USTAWIENIA PODSTAWOWE:

1. Kliknij dwukrotnie ikonę znajdującą się w prawym rogu paska zadań, aby otworzyć okno.

2. Ustawienie głośności słuchawek

Suwak ustawiania głośności

Suwaki ustawienia balansu głośności dla prawej i lewej słuchawki

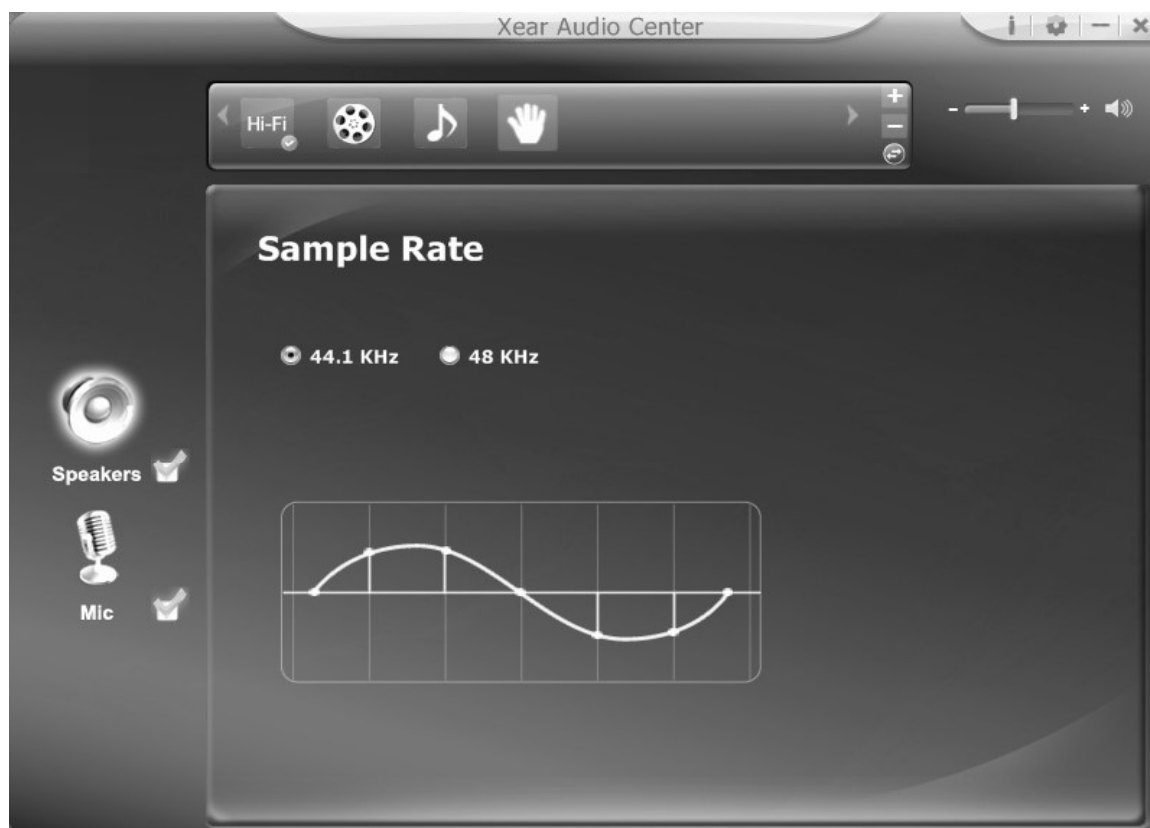


Kliknij dwukrotnie, aby przejść do ustawień dźwięku słuchawek

Wyciszenie słuchawek

Przycisk zablokowania balansu głośności słuchawek

3. Częstotliwość próbkowania



Uwaga: Ustawienie częstotliwości próbkowania równej częstotliwości próbkowania nagrania zapewni lepszą jakość dźwięku.

4. Equalizer (korektor)

Kliknij, aby włączyć opcje equalizera



Dostępne ustawienia equalizera:

1. ustawienie głośności 10 częstotliwości,
2. ustawienie predefiniowane Dance,
3. ustawienie predefiniowane Bas,
4. ustawienie predefiniowane,
5. ustawienie predefiniowane Rap,
6. ustawienie predefiniowane,
7. ustawienie predefiniowane Rock,
8. ustawienie predefiniowane Muzyka Klasyczna,
9. ustawienie predefiniowane Wokal,
10. ustawienie predefiniowane Metal,
11. ustawienie predefiniowane Jazz,
12. ustawienie predefiniowane Sopran,
13. ustawienie predefiniowane domyślne,
14. przełącznik ustawień użytkownika,
15. wybór konfiguracji użytkownika,
16. nazwa konfiguracji użytkownika,
17. dodawanie nowego zestawu ustawień
18. usunięcie bieżącego zestawu ustawień.

5. Symulacja środowiska odtwarzania dźwięku

Włączenie symulacji środowiska odtwarzania dźwięku

Więcej modeli środowiska odtwarzania



Model środowiska odtwarzania

Wielkość pomieszczenia

Środowisko odtwarzania

1. sala koncertowa
2. pod wodą
3. łazienka
4. klub
5. więcej opcji: modele środowiska

Wielkość pomieszczenia

6. małe
7. średnie
8. duże

6. Ustawienia dźwięku wirtualnego 7.1

Włączenie opcji dźwięku wirtualnego 7.1



1. obrót zgodnie z ruchem wskazówek zegara
2. obrót przeciwnie do ruchu wskazówek zegara
3. dookólny
4. ręczne ustawienie źródła dźwięku
5. reset ustawień

Dostosowanie odległości źródeł dźwięku

7. Ustawienia tonu



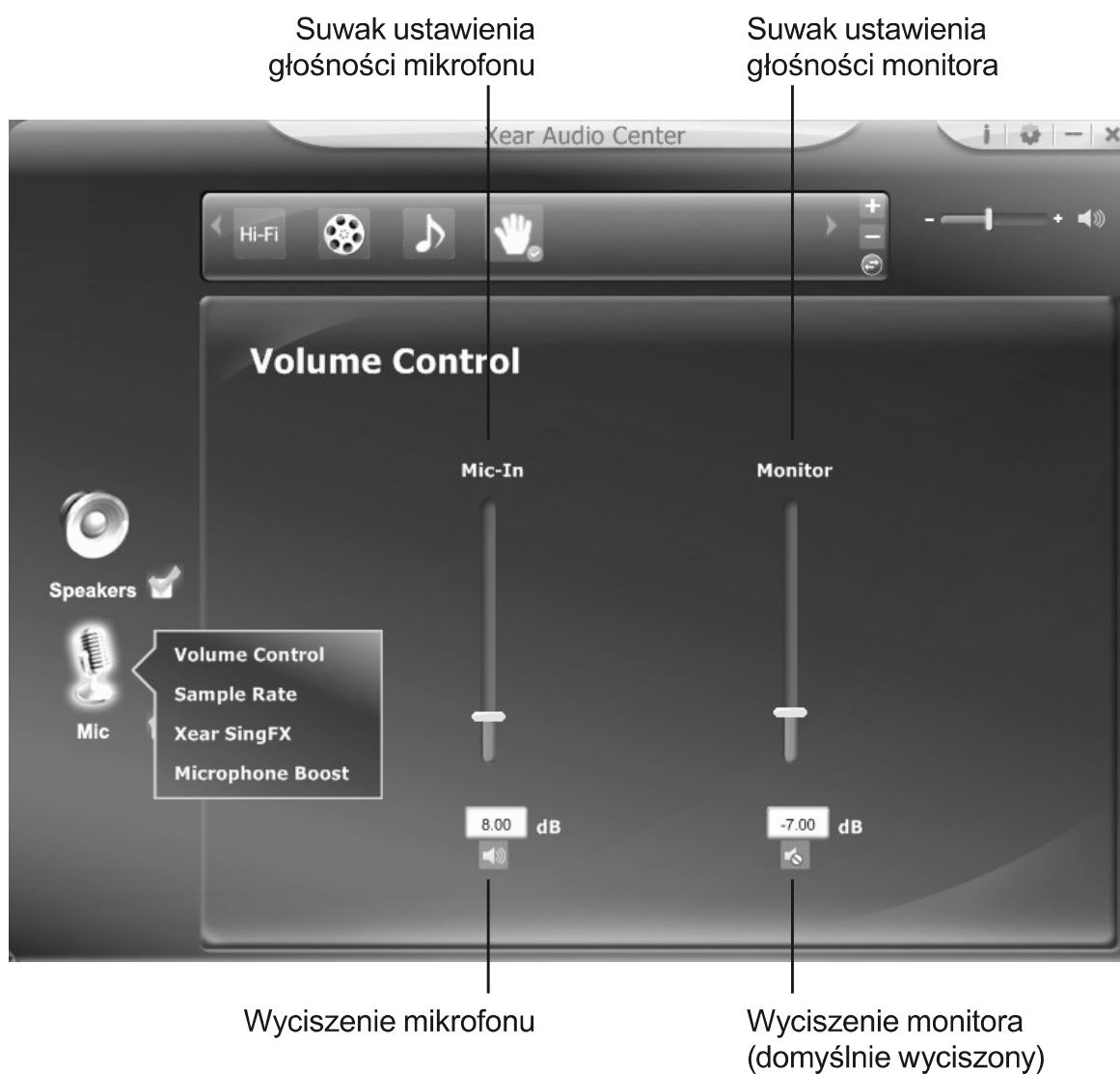
8. Dźwięk przestrzenny Xear

Włącznik dźwięku
przestrzennego

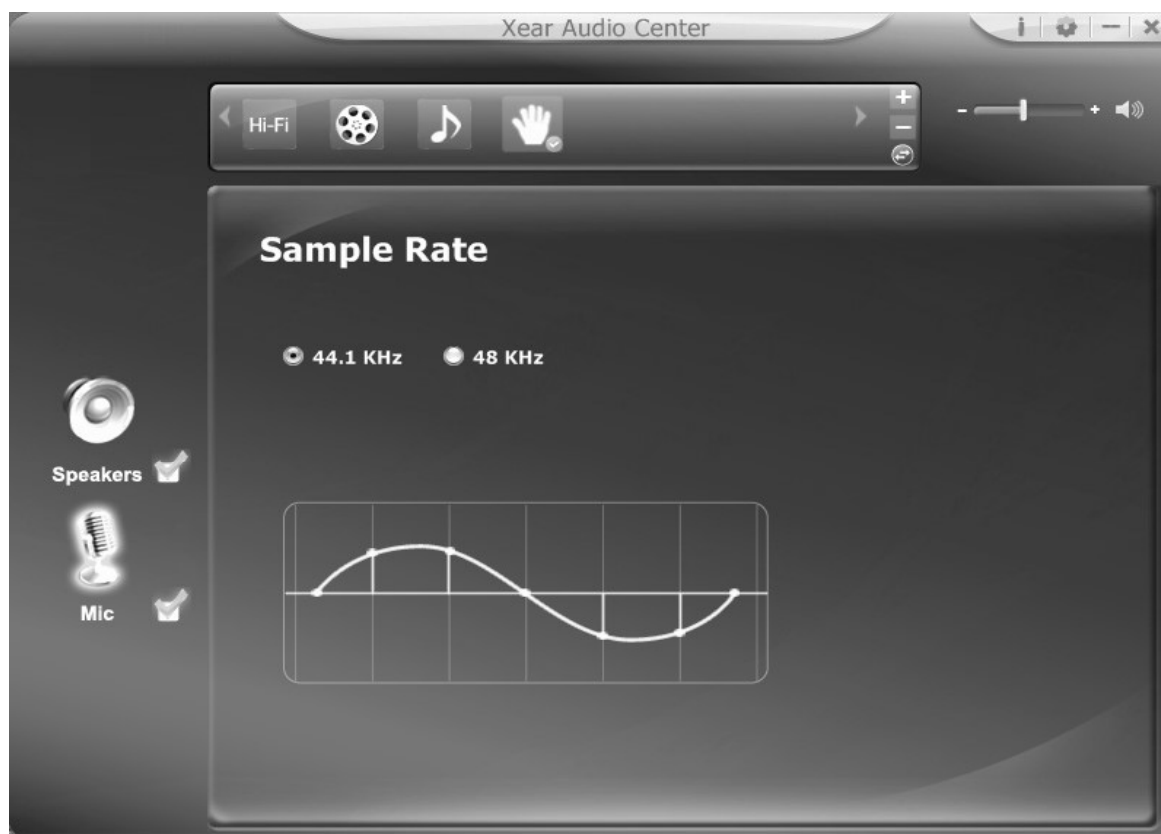


USTAWIENIA MIKROFONU

1. Ustawienia głośności mikrofonu



2. Częstotliwość próbkowania mikrofonu



3. Ustawienia Magic Sound Xear SingFX (efekty dźwiękowe)

Włącznik echa w mikrofonie



Włącznik funkcji
Magic Sound

Głos
potwora

Głos z kreskówki

Głos
męski

Głos
żeński

4. Ustawienia wzmocnienia głośności mikrofonu

Włącznik wzmocnienia
głośności mikrofonu



5. Ustawienia podstawowe



1. System operacyjny – wymagania

Windows XP/Vista®/7/8

2. Instrukcje dotyczące bezpieczeństwa

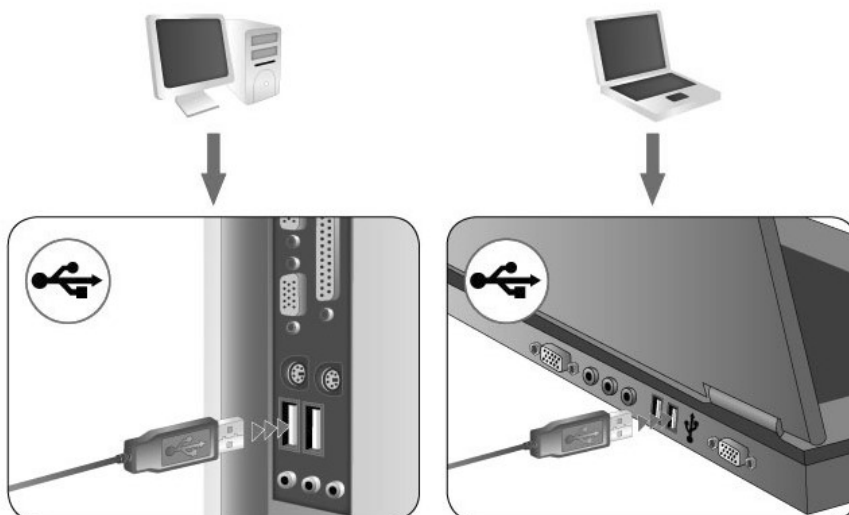
Na działanie urządzenia może mieć wpływ silny szum tła, pola elektryczne lub pola elektromagnetyczne wysokich częstotliwości (instalacje radiowe, telefony komórkowe, wyładowania mikrofalowe). Jeśli taka sytuacja wystąpi, należy zwiększyć odległość od urządzenia, które wywołuje zakłócenia.

Zbyt duża głośność może uszkodzić słuch. Należy unikać słuchania muzyki przy zbyt dużej głośności, zwłaszcza przez dłuższy czas – należy sprawdzić poziom głośności ustawiony w urządzeniu przed każdym jego użyciem.

3. Instalacja

Wyjmij słuchawki z opakowania, sprawdź przewody i urządzenie pod kątem uszkodzeń. Podłącz słuchawki do komputera lub notebooka w następujący sposób:

Podłącz wtyczkę USB do portu USB w komputerze. Nie należy podłączać słuchawek do huba USB, jedynie bezpośrednio do gniazda znajdującego się w komputerze. Jeśli chcesz w pełni korzystać z funkcji słuchawek, pobierz sterownik ze strony: <http://www.tracer.pl/TRASLU46955>




Uruchom instalację pobranych sterowników.

Postępuj zgodnie z instrukcjami na ekranie. Po zakończeniu instalacji uruchom ponownie komputer.

Po ponownym uruchomieniu komputera na pasku zadań po prawej stronie pojawi się symbol. Kliknij dwukrotnie w ikonę, by otworzyć menu dźwięku.

4. Rozwiązywanie problemów

Urządzenie nie odtwarza dźwięku w trybie surround

1. Sprawdź, czy przewody są prawidłowo podłączone do karty dźwiękowej.
2. Kliknij dwukrotnie ikonę  znajdującą się w prawym dolnym rogu ekranu, na pasku zadań. Następnie kliknij przycisk Virtual 7.1, aby uruchomić funkcję 7.1.
3. Jeśli jest taka potrzeba, zmień ustawienia dźwięku w programie. Sprawdź ustawienia dźwięku w grze, by upewnić się, że dźwięk surround jest obsługiwany i, jeśli to konieczne, zmień ustawienia dźwięku w grze.
4. Upewnij się, że podczas instalacji oprogramowania 7.1 wtyczka USB znajduje się we właściwym porcie.