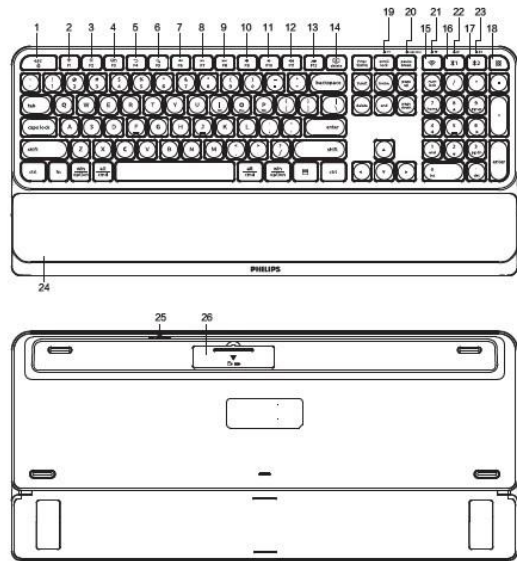


PHILIPS

Keyboard Mouse Combo

6000 Series

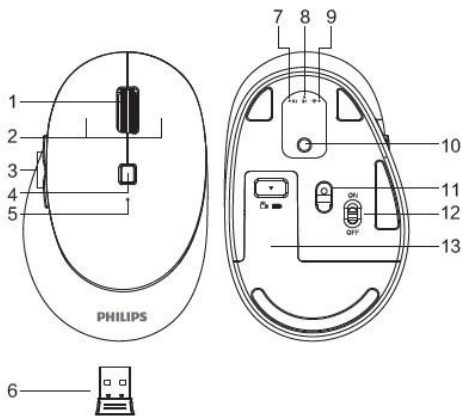
SPT6607B



User manual

Function overview of the keyboard

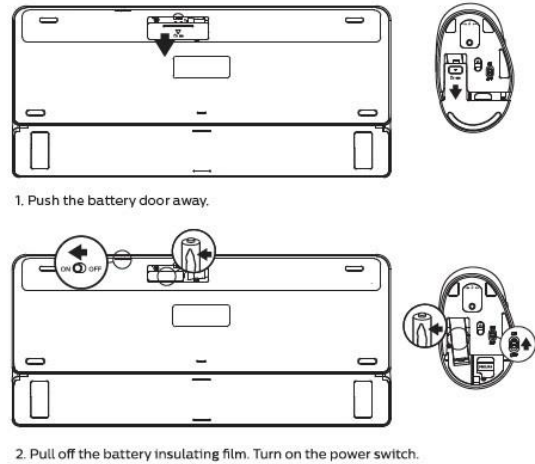
- | | | |
|---------------------------|------------------------------|------------------------------------|
| 1. : Lock fn function | 10. : Mute | 19. Low battery indicator |
| 2. : Screen brightness - | 11. : Volume - | 20. Caps lock Indicator |
| 3. : Screen brightness + | 12. : Volume + | 21. 2.4G wireless mode 1 indicator |
| 4. : Multi screen display | 13. : Input method switching | 22. Bluetooth mode 1 indicator |
| 5. : Return | 14. : Lock screen | 23. Bluetooth mode 2 indicator |
| 6. : Search | 15. : 2.4G wireless mode | 24. Magnetic adsorption wrist rest |
| 7. : Prev song | 16. : Bluetooth mode 1 | 25. ON/OFF switch |
| 8. : Play/Pause | 17. : Bluetooth mode 2 | 26. Battery door |
| 9. : Next song | 18. : Calculator | |



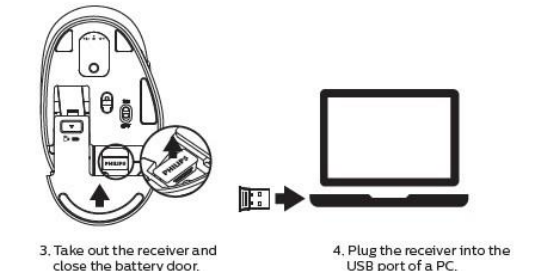
Function overview of the mouse

- | | |
|----------------------------------|---------------------------------|
| 1. Scroll wheel | 8. Bluetooth mode 1 indicator |
| 2. Left and right buttons | 9. 2.4G wireless mode indicator |
| 3. Forward/backward side buttons | 10. Mode switch button |
| 4. DPI button | 11. Optical sensor |
| 5. Low battery indicator | 12. ON/OFF switch |
| 6. Wireless receiver | 13. Battery door |
| 7. Bluetooth mode 2 indicator | |

2.4G wireless connection guide



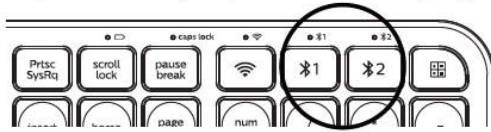
2. Pull off the battery insulating film. Turn on the power switch.



Note: the factory default setting of the connection mode of keyboard and mouse is 2.4G mode. If the connection is successful, the 2.4G mode indicator will automatically turn off.

Bluetooth connection guide of the keyboard

Note: make sure that the keyboard power is on before Bluetooth pairing.



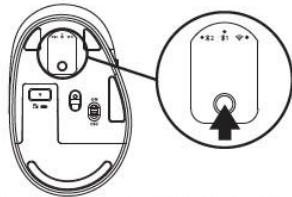
1. Select the Bluetooth mode to be connected, short press the mode key, and the corresponding indicator on the top will flash slowly; long press the Bluetooth mode switch key again, and the corresponding indicator on the top will flash quickly, and then enter the waiting for Bluetooth pairing.
2. Turn on the Bluetooth of your computer or other devices, search and select "Philips SPK6607" or "SPK6607" and start Bluetooth pairing until the connection is completed.

Note:

1. Bluetooth 5.0 is not supported on Windows 7 and below;
2. The device ID for Bluetooth 3.0 is Philips SPK6607, while for Bluetooth 5.0 is SPK6607.

Bluetooth connection guide of the mouse

Note: make sure that the mouse power is on before Bluetooth pairing.



1. Short press the mode switch button to select the Bluetooth mode to be connected, and the corresponding indicator light on the top will flash slowly; long press the Bluetooth mode switch key, and the corresponding indicator light on the top will flash quickly, then enter the waiting for Bluetooth pairing.
2. Turn on the Bluetooth of your computer or other devices, search and select "Philips SPK7607" or "SPK7607" and start Bluetooth pairing until the connection is completed.

Note:

1. Bluetooth 5.0 is not supported on Windows 7 and below;
2. The device ID for Bluetooth 3.0 is Philips SPK7607, while for Bluetooth 5.0 is SPK7607.

Packaging contents

1. Wireless keyboard and mouse
2. Wireless receiver
3. Detachable wrist rest
4. User manual and important information
5. 1*AA battery (inside mouse)
6. 1*AAA battery (inside keyboard)

System requirement

1. 1 x USB port
2. Bluetooth 3.0/Bluetooth 5.0
3. Windows® 7, Windows® 8, Windows® 10 or later, Android 3.2 and above; Mac OS 10.5 or later

Note: Multimedia functions are partially invalid in different OS versions.

Technical specifications

1. Connectivity: 2.4GHz/Bluetooth 3.0/Bluetooth 5.0
2. Working distance: 2.4GHz about 15m/Bluetooth about 10m
3. Number of buttons: 7
4. Mouse buttons lifespan: 3 million clicks
5. Keyboard keys lifespan: 10 million keystrokes
6. Resolution: 800/1200/1600/2400/3200 DPI
7. Power supply: 1*AA Philips battery(mouse), 1*AAA Philips battery(keyboard)
8. Interface: USB wireless receiver
9. Mouse size: 117.2x74.8x39.3mm
10. Keyboard size: 432.8x196.2x21.9mm
11. Product weight: 836g ± 10g
12. Operating temperature range: 0 °C to 40 °C
13. Operating humidity range: 10% - 85%.

Trouble shooting

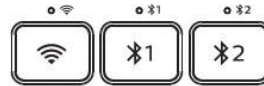
1. Make sure that the USB wireless receiver of the product is correctly plugged into the USB port of the computer.
2. Make sure the computer meets the minimum system requirement.
3. If the distance between the product and the receiver exceeds an effective range, please reduce the distance for better performance.

If you can't solve the problem, please try to find the solution from Philips website or nearest retailer. Please do not disassemble the product by force.

Attention

1. Photoelectric technology can correctly detect the movement of mouse on most surfaces. Do not use the mouse on any reflective, transparent or uneven surfaces.
2. Please use dry and soft cloth to clean the product.
3. Do not disassemble the product by force.
4. Do not direct the light from the bottom of the mouse to your eyes.
5. Do not get in the rain or in the sun or fire.
6. Do not flush directly with water.

Mode switching method of the keyboard



1. The keyboard has three channels, 2.4G, Bluetooth 1 and Bluetooth 2, which can connect three devices at the same time.
2. Mode switching. Short press the mode switch button, the corresponding mode indicator on the top will be on for 3 seconds, and then it will be off. The switch to the corresponding equipment is completed. If the mode indicator is flashing slowly, it means that the mode has not been connected.

Mode switching method of the mouse



1. The mouse has three channels, 2.4G, Bluetooth 1 and Bluetooth 2, which can connect three devices at the same time.

2. Mode switching. Short press the mode switch button, the corresponding mode indicator on the top will be on for 3 seconds, and then it will be off. The switch to the corresponding equipment is completed. If the mode indicator is flashing slowly, it means that the mode has not been connected.

Switch keyboard layout for iOS/Mac/Win

Press the key combination (FN+I: iOS; FN+O: Mac; FN+P: Windows) to switch the keyboard layout corresponding to the system.



Note: the default setting of the keyboard layout is for Windows.

Switch F1-F12/multimedia function



1. The factory default setting of F1-F12/ multimedia function keys is multimedia function.



2. Press the key combination (FN+ESC) to switch to F1-F12 function. Press it again to switch back to multimedia function.

Low battery reminder

When the battery power of keyboard or mouse is low, the low battery indicator flashes red light to remind you to replace the battery.

Instrukcja obsługi | Polski

- Przebieg funkcji klawiatury
1. Zablokuj funkcję FN
 2. Jasność ekranu -
 3. Jasność ekranu +
 4. Wyświetlacz wieloekranowy
 5. Powrót
 6. Szukaj
 7. Poprzednia piosenka
 8. Odwóź / wstrzymaj
 9. Następna piosenka
 10. Niemy
 11. Głośność -
 12. Głośność +

13. Przelaczanie metody wprowadzania
14. Ekran blokady
15. Tryb bezprzewodowy 2.4G
16. Tryb Bluetooth 1
17. Tryb Bluetooth 2
18. Kalkulator
19. Wskaźnik niskiego poziomu baterii
20. Wskaźnik blokady wielkich liter
21. Wskaźnik trybu bezprzewodowego 2.4G
22. Wskaźnik trybu Bluetooth 1
23. Wskaźnik trybu Bluetooth 2
24. Podpórka pod nadgarstek z adsorpcją magnetyczną
25. Przelącznik włącz / wyłącz
26. Drzewiczki baterii

Przegląd funkcji myszy

1. Końcówka przewijania
2. Lewy i prawy przycisk
3. Przyciski boczne do przodu / do tyłu
4. Przycisk DPI
5. Wskaźnik niskiego poziomu baterii
6. Bezprzewodowy odbiornik
7. Wskaźnik trybu Bluetooth 2
8. Wskaźnik trybu Bluetooth 1
9. Wskaźnik trybu bezprzewodowego 2.4G
10. Przycisk zmiany trybu
11. Czujnik optyczny
12. Przelącznik włącz / wyłącz
13. Drzewiczki baterii

Przewodnik po połączeniu bezprzewodowym 2.4G

1. Odsuń pokrywę baterii.
2. Zdejmij folię izolacyjną baterii. Włącz wyłącznik zasilania.
3. Wyjmij odbiornik i zamknij komorę baterii.
4. Podłącz odbiornik do portu USB komputera.

Uwaga: domyślne ustawienie fabryczne trybu połączenia klawiatury i myszy to tryb 2.4G. Jeśli połączenie się powiedzie, wskaźnik trybu 2.4G wyłączy się automatycznie.

Przewodnik połączenia Bluetooth klawiatury

Uwaga: upewnij się, że klawiatura jest włączona przed parowaniem Bluetooth.

1. Wybierz tryb Bluetooth do podłączenia, krótko naciśnij przycisk trybu, a odpowiedni wskaźnik na górze zacznie powoli migać, długo naciśnij ponownie klawisz przełączania trybu Bluetooth, a odpowiedni wskaźnik na górze zacznie szybko migać, a następnie parowanie Bluetooth będzie gotowe.
2. Włącz Bluetooth w komputerze lub innym urządzeniu, wyszukaj i wybierz „Philips SPK6607” lub „SPK6607” i rozpocznij parowanie Bluetooth, aż połączenie zostanie zakończone.

Uwaga:

1. Bluetooth 5.0 nie jest obsługiwany w systemie Windows 7 i starszych;
2. Identyfikator urządzenia dla Bluetooth 3.0 to Philips SPK6607, natomiast dla Bluetooth 5.0 to SPK6607.

Przewodnik połączenia Bluetooth myszy

Uwaga: upewnij się, że mysz jest włączona przed parowaniem Bluetooth.

1. Krótko naciśnij przycisk przełączania trybu, aby wybrać tryb Bluetooth do podłączenia, a odpowiednia lampka kontrolna na górze będzie powoli migać, długo naciśnij klawisz przełączania trybu Bluetooth, a odpowiednia lampka kontrolna na górze zacznie szybko migać, a następnie parowanie Bluetooth będzie gotowe.

2. Włącz Bluetooth w komputerze lub innym urządzeniu, wyszukaj i wybierz „Philips SPK7607” lub „SPK7607” i rozpocznij parowanie Bluetooth, aż połączenie zostanie zakończone.

Uwaga:

1. Bluetooth 5.0 nie jest obsługiwany w systemie Windows 7 i starszych;
2. Identyfikator urządzenia dla Bluetooth 3.0 to Philips SPK7607, natomiast dla Bluetooth 5.0 to SPK7607.

Metoda przełączania trybu klawiatury

1. Klawiatura ma trzy kanały, 2.4G, Bluetooth 1 i Bluetooth 2, które mogą łączyć trzy urządzenia w tym samym czasie.
2. Przełączanie trybu. Krótko naciśnij klawisz trybu, odpowiedni wskaźnik trybu na górze będzie włączony przez 3 sekundy, a następnie zgaśnie. Przełączenie na odpowiedni sprzęt jest zakończone. Jeśli wskaźnik trybu miga powoli, oznacza to, że tryb nie został podłączony.

Metoda przełączania trybu myszy

1. Mysza ma trzy kanały, 2.4G, Bluetooth 1 i Bluetooth 2, które mogą łączyć trzy urządzenia w tym samym czasie.
2. Przełączanie trybu. Krótko naciśnij przycisk przełączania trybu, odpowiedni wskaźnik trybu na górze będzie włączony przez 3 sekundy, a następnie zgaśnie. Przełączenie na odpowiedni sprzęt jest zakończone. Jeśli wskaźnik trybu miga powoli, oznacza to, że tryb nie został podłączony.

Przelącz układ klawiatury dla IOS/Mac/Win

Naciśnij kombinację klawiszy (FN+I: IOS; FN+O: Mac; FN+P: Windows), aby przełączyć układ klawiatury odpowiadający systemowi.

Uwaga: domyślne ustawienie układu klawiatury dotyczy systemu Windows.

Przelącznik F1-F12/funkcja multimedialna

1. Domyślnym ustawieniem fabrycznym klawiszy funkcyjnych F1-F12 / multimedialnych jest funkcja multimedialna.
2. Naciśnij kombinację klawiszy (FN+ESC), aby przełączyć się na funkcję F1-F12. Naciśnij go ponownie, aby wrócić do funkcji multimedialnych.

Zawartość opakowania

1. Bezprzewodowa klawiatura i mysz
2. Bezprzewodowy odbiornik
3. Odpinana podpórka pod nadgarstki
4. Instrukcja obsługi i ważne informacje
5. 1 * bateria AA (wewnątrz myszy), 1 * bateria AAA (wewnątrz klawiatury)

Wymagania systemowe

1. 1 * port USB
 2. Bluetooth 3.0/5.0
 3. Microsoft Windows 7 , Windows 8 , Windows 10 lub nowszy ; Android 3.2 i nowszy; Mac OS 10.5 i nowszy;
- Uwaga: Funkcje multimedialne są częściowo nieważne w różnych wersjach systemu operacyjnego.

Specyfikacja techniczna

1. Łączność: 2,4 GHz / Bluetooth 3.0 / Bluetooth 5.0
2. Efektywna odległość bezprzewodowa: 15m(2,4GHz) / 10m(Bluetooth)
3. Liczba przycisków: 7
4. Żywotność przycisków myszy: 3 miliony naciśnień klawiszy
5. Żywotność klawiszy klawiatury: 10 milionów naciśnień klawiszy
6. Rozdzielczość: 800/1200/1600/2400/3200 DPI
7. Zasilanie: 1 * bateria AA Philips (mysz), 1 * bateria AAA Philips (klawiatura)
8. Interfejs: bezprzewodowy odbiornik USB
9. Wymiar produktu: 117*75*39mm (mysz), 433*196*22mm (klawiatura)
10. Waga produktu: 836g
11. Zakres temperatury pracy: 0°C do 40°C
12. Zakres wilgotności roboczej: 10% - 85%.

Rozwiązywanie problemów

1. Upewnij się, że bezprzewodowy odbiornik USB produktu jest prawidłowo podłączony do portu USB komputera.
 2. Upewnij się, że komputer spełnia minimalne wymagania systemowe.
 3. Jeśli odległość między produktem a odbiornikiem przekracza efektywny zasięg, zmniejsz odległość, aby uzyskać lepszą wydajność.
- Jeśli nie możesz rozwiązać problemu, spróbuj znaleźć rozwiązanie w witrynie internetowej firmy Philips lub w najbliższym sklepie. Prosimy nie demontować produktu na siłę.

Uwaga

1. Technologia fotoelektryczna może prawidłowo wykrywać ruch myszy na większości powierzchni. Nie używaj myszy na odbliaskowych, przezroczystych lub nierównych powierzchniach.
2. Do czyszczenia produktu używaj suchej i miękkiej szmatki.
3. Nie składaj ani nie zginaj produktu.
4. Nie należy demontować produktu na siłę.
5. Nie kieruj światła ze spodu myszy na oczy.
6. Nie wystawiaj na deszcz, złoże ani ogień.
7. Nie splukiwać bezpośrednio wodą.