

Xiaomi Watch S1 Active Strap User Manual	• 01
Manual de usuario de Xiaomi Watch S1 Active Strap	• 02
Manuale utente Xiaomi Watch S1 Active Strap	• 03
Xiaomi Watch S1 Active-Band – Benutzerhandbuch	• 04
Manuel d'utilisation de Xiaomi Watch S1 Active Strap	• 05
Руководство пользователя браслета Смарт-часов Xiaomi Watch S1 Active	• 06
Посібник користувача ремінця Смарт-годинника Xiaomi Watch S1 Active	• 07
Instrukcja obsługi paska do zegarka Xiaomi Watch S1 Active	• 08
Xiaomi Watch S1 Active-bandje Gebruikershandleiding	• 09
Manual do utilizador para a bracelete do Smartwatch Xiaomi Watch S1 Active	• 10
Xiaomi Watch S1 Active Kayışı Kullanım Kılavuzu	• 11
Brugervejledning til Xiaomi Watch S1 Active-rem	• 12
Xiaomi Watch S1 Active-rem bruksanvisning	• 13

Xiaomi Watch S1 Active -älykellon hihnan käyttöopas	• 14
Xiaomi Watch S1 Active-reim brukerhåndbok	• 15
Manual de utilizare a curelei de ceas Xiaomi S1 Active	• 16
Εγχειρίδιο χρήστη ρολογιού Xiaomi S1 Active	• 17
Uživatelská příručka k řemínku hodinek Xiaomi S1 Active	• 18
Xiaomi Watch S1 Active 스트랩取扱説明書	• 19
Xiaomi 워치 S1 액티브 스트랩 사용 설명서	• 20
คู่มือผู้ใช้สายรัด Xiaomi  watches S1 แอคทีฟ	• 21
Hướng dẫn sử dụng Dây đồng hồ Xiaomi S1 Active	• 22
Panduan Pengguna Tali Xiaomi Watch S1 Active	• 23
Xiaomi Watch S1 Active 錶帶使用說明書	• 24
Xiaomi دليل مستخدم سوار ساعة S1 Active من	• 25



Read this manual carefully before use, and retain it for future reference.

## Adjusting & Disassembling/Assembling the Strap

### Adjusting the strap

To make sure the strap and the watch fit your wrist perfectly, adjust the position of the buckle based on the circumference of your wrist.

### Disassembling/Assembling the strap

Disassembling the strap: Push the quick release lever and lift the strap up to remove it.

Assembling the strap: Insert one end of the spring bar into one lug hole, and then slide the quick release lever to insert the other end of the spring bar into the other lug hole and then release the quick release lever. The strap is installed when you hear a click. You can pull the strap to see if it is installed securely.

### Care & Maintenance

Wipe off the sweat stains on the strap after exercise in a timely manner. You can wash the strap with clean water, and fully dry it before wearing it. Do not put the strap in a washing machine or dryer.

Name: Xiaomi Watch S1 Active Strap

Product: Strap for Smart Watch

Model: M2121AS1

Item Dimensions: Overall length 258.9 mm (including the watch), adjustable length 160–220 mm

### Disassembling the strap



### Assembling the strap



Note: Illustrations of product, accessories, and user interface in the user manual are for reference purposes only. Actual product and functions may vary due to product enhancements.

## Warranty Notice

As a Xiaomi consumer, you benefit under certain conditions from additional warranties. Xiaomi offers specific consumer warranty benefits which are in addition to, and not instead of, any legal warranties provided by your national consumer law. The duration and conditions related to the legal warranties are provided by respective local laws. For more information about the consumer warranty benefits, please refer to Xiaomi's official website <https://www.mi.com/en/service/warranty/>. Except as prohibited by laws or otherwise promised by Xiaomi, the after-sales services shall be limited to the country or region of the original purchase. Under the consumer warranty, to the fullest extent permitted by law, Xiaomi will, at its discretion, repair, replace or refund your product. Normal wear and tear, force majeure, abuse or damage caused by the user's negligence or fault are not warranted. The contact person for the after-sale service may be any person in Xiaomi's authorized service network, Xiaomi's authorized distributors or the final vendor who sold the products to you. If in doubt please contact the relevant person as Xiaomi may identify.

The present warranties do not apply in Hong Kong and Taiwan.

Products which were not duly imported and/or were not duly manufactured by Xiaomi and/or were not duly acquired from Xiaomi or a Xiaomi's official seller are not covered by the present warranties. As per applicable law you may benefit from warranties from the non-official retailer who sold the product. Therefore, Xiaomi invites you to contact the retailer from whom you purchased the product.

Lea detenidamente este manual antes de usar el producto y consérvelo para futuras consultas.

## Ajustar y quitar/poner la correa

### Ajustar la correa

Para asegurarse de que la correa y el reloj se adaptan perfectamente a su muñeca, ajuste la posición de la hebilla según la circunferencia de su muñeca.

### Quitar/poner la correa

Quitar la correa: Empuje la palanca de liberación rápida y levante la correa para retirarla.

Poner la correa: Inserte un extremo del pasador en un agujero de las asas, deslice la palanca de liberación rápida para insertar el otro extremo del pasador en el otro agujero y, a continuación, suelte la palanca de liberación rápida. La correa está instalada cuando se oye un clic. Puede tirar de la correa para ver si está bien instalada.

### Cuidado y mantenimiento

Después de hacer ejercicio, limpie el sudor de la correa de manera oportuna.

Puede lavar la correa con agua limpia y secarla completamente antes de usarla.

No ponga la correa en la lavadora o en la secadora.

Nombre: Xiaomi Watch S1 Active Strap

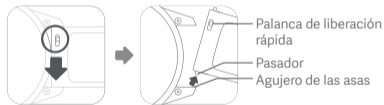
Producto: Strap for Smart Watch

Modelo: M2121AS1

Dimensiones del artículo: Longitud total: 258,9 mm (incluyendo el reloj);

longitud ajustable: 160-220 mm

### Quitar la correa



### Poner la correa



Nota: Las ilustraciones del producto, los accesorios y la interfaz de usuario del manual de usuario son solo para fines de referencia. El producto y las funciones actuales pueden variar debido a mejoras del producto.

## Aviso de garantía

Como consumidor de Xiaomi, se beneficia de garantías adicionales en determinadas circunstancias. Xiaomi ofrece a consumidores específicos beneficios en las garantías que son complementarios y no sustitutivos de cualquier garantía legal contemplada en su legislación nacional. La duración y las condiciones relativas a las garantías legales se contemplan en la legislación local respectiva. Para más información acerca de los beneficios del consumidor en las garantías, diríjase a la página web oficial de Xiaomi <https://www.mi.com/en/service/warranty/>. Excepto cuando la ley lo prohíba o cuando Xiaomi prometa lo contrario, el servicio posventa quedará limitado al país o región de compra original. Bajo la garantía del consumidor, en la máxima medida que permita la ley, Xiaomi, a su criterio, reparará, reemplazará o le reembolsará su producto. El desgaste normal por uso, fuerza mayor, abusos o daños provocados por negligencias del usuario o fallos no están bajo garantía. La persona de contacto del servicio posventa puede ser cualquier persona de la red de servicio autorizado de Xiaomi, los distribuidores autorizados de Xiaomi o el vendedor final que vendió los productos. Si tiene alguna duda, póngase en contacto con la persona correspondiente que pueda identificar Xiaomi.

Las presentes garantías no se aplican en Hong Kong y Taiwan.

Los productos que no se importaron debidamente y/o que Xiaomi no fabricó debidamente y/o no fueron adquiridos a Xiaomi o a un vendedor oficial de Xiaomi no están cubiertos por las presentes garantías. De acuerdo con la ley aplicable, usted puede beneficiarse de las garantías del minorista no oficial que vendió el producto. Por lo tanto, Xiaomi le invita a que se ponga en contacto con el minorista al que compró el producto.

Leggere attentamente il presente manuale prima dell'uso del dispositivo e conservarlo per ogni riferimento futuro.

## Regolazione e smontaggio/montaggio del cinturino

### Regolazione del cinturino

Per fare in modo che il cinturino e l'orologio si adattino perfettamente al polso, regolare la posizione della fibbia in base alla circonferenza del polso.

### Smontaggio/montaggio del cinturino

Smontaggio del cinturino: premere la leva di sgancio rapido e sollevare il cinturino verso l'alto per rimuoverlo.

Montaggio del cinturino: inserire un'estremità della barretta a molla nel foro con l'apposita sede, quindi far scorrere la leva di sgancio rapido per inserire l'altra estremità nel corrispondente foro e infine lasciare la leva di sgancio rapido. Il cinturino è installato correttamente quando si sente un clic. Tirare il cinturino per accertarsi che sia installato correttamente.

### Cura e manutenzione

Dopo l'allenamento, rimuovere tempestivamente eventuali macchie di sudore presenti sul cinturino. È possibile lavare il cinturino con acqua pulita e asciugarlo completamente prima di indossarlo. Non mettere il cinturino nella lavatrice o nell'asciugatrice.

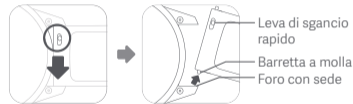
Nome: Xiaomi Watch S1 Active Strap

Prodotto: Strap for Smart Watch

Modello: M2121AS1

Dimensioni articolo: lunghezza totale: 258,9 mm (orologio incluso), lunghezza regolabile: 160 - 220 mm

### Smontaggio del cinturino



### Montaggio del cinturino



Nota: le illustrazioni del prodotto, degli accessori e dell'interfaccia utente nel manuale utente sono esclusivamente a scopo di riferimento. Il prodotto effettivo e le relative funzioni possono variare a causa dei miglioramenti apportati al prodotto stesso.

## Avviso sulla garanzia

Il consumatore Xiaomi può usufruire di garanzie aggiuntive a determinate condizioni. Xiaomi offre specifici vantaggi di garanzia per il consumatore in aggiunta, e non in sostituzione, di qualsiasi garanzia legale stabilita dal diritto nazionale sulla protezione dei consumatori. La durata e le condizioni relative alle garanzie legali sono stabilite dalle relative norme locali. Per ulteriori informazioni sui vantaggi della garanzia per i consumatori, fare riferimento al sito Web ufficiale di Xiaomi <https://www.mi.com/en/service/warranty/>. Salvo quanto vietato dalle leggi o altrimenti promesso da Xiaomi, i servizi post-vendita saranno limitati al paese o alla regione dell'acquisto originale. In base alla garanzia dei consumatori, nella misura massima consentita dalla legge, Xiaomi riparerà, sostituirà o rimborserà il prodotto a sua discrezione. Non sono coperti dalla garanzia la normale usura, cause di forza maggiore, uso improprio o danni causati da negligenza o errori da parte dell'utente. La persona di contatto per il servizio post-vendita può essere qualsiasi addetto della rete di assistenza autorizzata Xiaomi, un addetto dei distributori autorizzati Xiaomi o il venditore finale che ha venduto i prodotti al cliente. In caso di dubbi, contattare la persona indicata da Xiaomi.

Le presenti garanzie non si applicano a Hong Kong e Taiwan.

I Prodotti che non sono stati debitamente importati e/o debitamente prodotti da Xiaomi e/o debitamente acquisiti da Xiaomi o da un rivenditore ufficiale di Xiaomi non sono coperti dalle presenti garanzie. Come da legislazione applicabile, l'utente può usufruire delle garanzie dal rivenditore non ufficiale che ha venduto il prodotto. Perciò Xiaomi invita l'utente a contattare il rivenditore da cui ha acquistato il prodotto.

Lesen Sie dieses Handbuch vor der Verwendung sorgfältig durch und bewahren Sie es auf, um zukünftig die Informationen nachlesen zu können.

## Verstellen und Lösen/Befestigen des Bandes

### Verstellen des Bandes

Damit das Band und die Uhr angenehm am Handgelenk sitzen, verstellen Sie die Schnalle entsprechend dem Handgelenkumfang.

### Lösen/Befestigen des Bandes

Lösen des Bandes: Schieben Sie den Schnelllösehebel in die angezeigte Richtung und heben Sie das Band an, um es zu entfernen.

Befestigen des Bandes: Setzen Sie das eine Ende des Federstegs in die entsprechende Bohrung am Anstoß. Schieben Sie dann den Schnelllösehebel in die angezeigte Richtung, um das andere Ende in die andere Bohrung zu schieben, und lassen Sie den Hebel los. Wenn das Band richtig befestigt ist, hören Sie ein Klicken. Ziehen Sie vorsichtig am Band, um zu überprüfen, ob es tatsächlich eingerastet ist.

### Pflege und Wartung

Wischen Sie Schweißflecken auf dem Band nach dem Training zeitnah ab. Sie können das Band mit klarem Wasser abspülen. Lassen Sie es vor dem nächsten Tragen vollständig trocknen. Geben Sie das Band nicht in die Waschmaschine oder den Trockner.

Bezeichnung: Xiaomi Watch S1 Active-Band

Produkt: Strap for Smart Watch

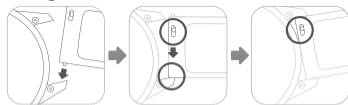
Modell: M2121AS1

Artikelmaße: Gesamtlänge 258,9 mm (inklusive Uhr), einstellbare Länge: 160 bis 220 mm

### Lösen des Bandes



### Befestigen des Bandes



Hinweis: Abbildungen des Produkts, des Zubehörs und der Benutzeroberfläche in der Benutzerhandbuch dienen nur als Referenz. Die tatsächlichen Produkte und Funktionen können aufgrund von Produktverbesserungen variieren.

## Garantieerklärung

Unter bestimmten Voraussetzungen profitieren Sie als Xiaomi-Kunde von zusätzlichen Garantien. Xiaomi bietet Verbrauchern spezielle Garantieleistungen zusätzlich zur und nicht anstelle der durch das jeweilige nationale Verbraucherrecht festgelegten gesetzlichen Gewährleistung. Die gesetzlichen Gewährleistungsfristen und -bestimmungen ergeben sich aus den jeweiligen lokalen Gesetzen. Weitere Informationen zu den Garantieleistungen für Verbraucher finden Sie auf der Website von Xiaomi unter <https://www.mi.com/en/service/warranty/>. Sofern dies nicht gesetzlich verboten oder anderweitig von Xiaomi versprochen wurde, ist der Kundendienst auf das Land oder die Region des ursprünglichen Kaufs beschränkt. Im Rahmen der Verbrauchergarantie wird Xiaomi das Produkt, soweit gesetzlich zulässig, nach eigenem Ermessen reparieren, ersetzen oder den Kaufpreis erstatten. Normale Abnutzung, höhere Gewalt, Missbrauch oder Schäden, die durch Fahrlässigkeit oder Verschulden des Benutzers verursacht wurden, unterliegen nicht der Garantie. Der Kundendienst kann durch jede Person im autorisierten Servicenetz von Xiaomi erbracht werden, durch die autorisierten Händler von Xiaomi oder durch den Endverkäufer, der die Produkte an Sie verkauft hat. Bei Fragen wenden Sie sich bitte an die entsprechende von Xiaomi angegebene Person.

Diese Garantieerklärung ist nicht auf Hong Kong und Taiwan anwendbar.

Produkte, die nicht ordnungsgemäß eingeführt wurden und/oder nicht ordnungsgemäß von Xiaomi hergestellt wurden und/oder nicht ordnungsgemäß von Xiaomi oder einem offiziellen Händler von Xiaomi erworben wurden, fallen nicht unter diese Garantie. Gemäß geltendem Recht können Garantieforderungen gegen Einzelhändler geltend gemacht werden, die das Produkt trotz Ermangelung gegenseitiger Vertriebsvereinbarungen in Umlauf gebracht haben. In solchen Fällen ermutigt Sie Xiaomi, den Händler zu kontaktieren, bei dem Sie das Produkt gekauft haben.

Lisez attentivement ce manuel avant toute utilisation et conservez-le pour pouvoir le consulter ultérieurement.

## Ajuster et désinstaller/installer le bracelet

### Ajuster le bracelet

Afin de vous assurer que le bracelet et la montre s'ajustent parfaitement à votre poignet, réglez la position de la boucle en fonction de la circonférence de votre poignet.

### Désinstaller/installer le bracelet

Désinstaller le bracelet : Poussez le levier de libération rapide et levez le bracelet pour le retirer.

Installer le bracelet : Insérez l'une des extrémités de la barrette à ressort dans l'un des trous de corne, puis faites glisser le levier de libération rapide pour insérer l'autre extrémité de la barrette à ressort dans l'autre trou de corne. Enfin, relâchez le levier de libération rapide. Le bracelet est installé lorsque vous entendez un clic. Vous pouvez tirer le bracelet pour vérifier qu'il est bien installé.

### Entretien et maintenance

Essuyez rapidement les taches de sueur sur le bracelet après l'exercice. Vous pouvez nettoyer le bracelet à l'eau claire. Séchez-le complètement avant de le porter. Ne mettez pas le bracelet à la machine à laver ou au sèche-linge.

Nom : Xiaomi Watch S1 Active Strap

Produit : Strap for Smart Watch

Modèle : M2121AS1

Dimensions du produit : Longueur totale 258,9 mm (montre incluse), longueur réglable 160 à 220 mm

### Désinstaller le bracelet



### Installer le bracelet



Remarque : les illustrations du produit, les accessoires et l'interface utilisateur présents dans le manuel d'utilisation sont uniquement fournis à titre indicatif. Le produit actuel et les fonctions effectives peuvent varier en raison des améliorations apportées au produit.

## Garantie

En tant que consommateur de Xiaomi, vous bénéficiez sous certaines conditions de garanties supplémentaires. Xiaomi offre des garanties spécifiques aux consommateurs qui s'ajoutent aux garanties légales prévues par votre loi nationale sur la consommation et ne les remplacent pas. La durée et les conditions liées aux garanties légales sont prévues par les lois locales respectives. Pour plus de renseignements sur les avantages de la garantie consommateur, veuillez consulter le site Web officiel de Xiaomi <https://www.mi.com/en/service/warranty/>. Sauf interdiction légale ou promesse contraire de Xiaomi, les services après-vente sont limités au pays ou à la région de l'achat initial. Dans le cadre de la garantie consommateur, dans toute la mesure permise par la loi, Xiaomi s'engage, à sa discrétion, à réparer, remplacer ou rembourser votre produit. L'usure normale, la force majeure, l'abus ou les dommages causés par la négligence ou la faute de l'utilisateur ne sont pas couverts par la garantie. La personne-ressource pour le service après-vente peut être toute personne du réseau de service autorisé de Xiaomi, les distributeurs autorisés de Xiaomi ou le vendeur final qui vous a vendu les produits. En cas de doute, veuillez contacter la personne concernée que Xiaomi pourrait désigner.

Les présentes garanties ne s'appliquent pas à Hong Kong ni à Taiwan.

Les produits qui n'ont pas été dûment importés ou qui n'ont pas été dûment fabriqués par Xiaomi ou qui n'ont pas été dûment acquis auprès de Xiaomi ni d'un vendeur officiel de Xiaomi ne sont pas couverts par les présentes garanties. Conformément à la législation en vigueur, vous pouvez bénéficier de garanties de la part du détaillant non officiel qui a vendu le produit. Par conséquent, Xiaomi vous invite à contacter le détaillant auprès duquel vous avez acheté le produit.

Перед использованием внимательно прочтите это руководство. Сохраните его — оно может понадобиться вам в дальнейшем.

## Регулировка, разборка и сборка браслета

### Регулировка браслета

Чтобы браслет и часы идеально сидели на запястье, отрегулируйте положение пряжки в соответствии с толщиной вашего запястья.

### Разборка и сборка браслета

**Разборка браслета** Нажмите на рычаг фиксатора и потяните браслет вверх, чтобы отсоединить его.

**Сборка браслета** Вставьте один конец пружинного штифта в паз одного ушка, а затем потяните рычаг фиксатора, чтобы вставить другой конец штифта в паз другого ушка, и отпустите рычаг фиксатора. Щелчок будет означать, что браслет присоединен. Вы можете потянуть за браслет, чтобы проверить, надежно ли он зафиксирован.

### Уход и техническое обслуживание

После тренировки своевременно протирайте браслет от пота. Браслет следует мыть обычной водой и полностью просушивать перед тем, как надеть. Не помещайте браслет в стиральную или сушильную машину.

Дата изготовления: см. на упаковке

См. в упаковке подробную информацию об импортере и контактную информацию отдела послепродажного обслуживания.

Название: Браслет Смарт-часов Xiaomi Watch S1 Active

Изделие: Ремешок для умных часов

Модель: M2121AS1

Размеры изделия: общая длина — 258,9 мм (включая часы); регулируемая длина — 160–220 мм

### Разборка браслета



### Сборка браслета



Примечание. Иллюстрации изделия, комплектующих и пользовательского интерфейса в руководстве пользователя представлены исключительно в ознакомительных целях. Фактические характеристики прибора и его функции могут отличаться в связи с улучшениями продукта.

## Гарантийное уведомление

Как клиент Xiaomi вы получаете преимущества от дополнительных гарантий при определенных условиях. Компания Xiaomi предлагает определенные гарантийные преимущества для клиентов, дополняющие, но не заменяющие законные гарантии вашего национального законодательства о защите прав потребителей. Продолжительность и условия правовых гарантий представлены в соответствующих местных законах. Дополнительные сведения о преимуществах гарантий для потребителей см. на официальном веб-сайте Xiaomi <https://www.mi.com/en/service/warranty/>. Послепродажное обслуживание осуществляется в стране или регионе покупки, за исключением случаев, запрещенных законом, или если иное предусмотрено компанией Xiaomi. Компания Xiaomi обязуется осуществлять ремонт, замену или возмещение стоимости продукта согласно условиям гарантии для потребителей и в случаях, предусмотренных законодательством. Гарантия не покрывает случаи обычного эксплуатационного износа, форс-мажоров, злоупотребления или повреждений в результате халатности или по вине пользователя. Контактным лицом для послепродажного обслуживания может быть любое лицо из авторизованной сервисной сети Xiaomi, авторизованный дистрибьютор Xiaomi или продавец, у которого вы приобрели продукт. Если у вас возникли какие-либо вопросы, обратитесь к соответствующему лицу в компании Xiaomi.

Настоящая гарантия не распространяется на Гонконг и Тайвань.

Настоящая гарантия не покрывает продукты, которые не были должным образом импортированы, были изготовлены не компанией Xiaomi и/или приобретены не у Xiaomi либо ее официального представителя. Согласно действующему законодательству, вы можете рассчитывать на гарантии от официального дистрибьютора, который продал продукт. Поэтому компания Xiaomi предлагает обращаться к продавцу, у которого вы приобрели продукт.



Уважно прочитайте цю інструкцію й збережіть її для подальшого використання.

## Регулювання, від'єднання й приєднання ремінця

### Регулювання ремінця

Щоб ремінець і годинник ідеально прилягали до зап'ястка, відрегулюйте положення пряжки згідно з обхватом зап'ястка.

### Від'єднання/приєднання ремінця

Від'єднання ремінця Натисніть важіль фіксатора й потягніть ремінець угору, щоб від'єднати його.

Приєднання ремінця Вставте один кінець пружинного штифта в отвір одного вушка та потягніть важіль фіксатора, щоб вставити інший кінець пружинного штифта в отвір іншого вушка, після цього відпустіть важіль. Клацання означатиме, що ви приєднали ремінець. Потягніть за ремінець, щоб перевірити, чи надійно його закріплено.

### Догляд і технічне обслуговування

Після тренування своєчасно протирайте ремінець від поту. Ремінець слід мити звичайною водою та повністю просушувати, перш ніж надівати. Не кладіть ремінець у пральню або сушильну машину.

Назва: Ремінець Smart-годинника Xiaomi Watch S1 Active

Виріб: Strap for Smart Watch

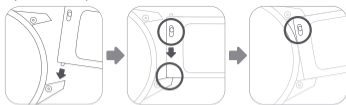
Модель: M2121AS1

Розміри виробу: загальна довжина становить 258,9 мм (враховуючи годинник); довжина, що регулюється, становить 160–220 мм

### Від'єднання ремінця



### Приєднання ремінця



Примітка. Ілюстрації виробу, приладдя та користувацького інтерфейсу, наведені в цьому посібнику користувача, призначено виключно для довідки. Фактичний виріб і його функції можуть відрізнятися через подальше вдосконалення.

## Повідомлення про гарантію

Як клієнт компанії Xiaomi ви можете за певних обставин скористатися додатковими гарантіями. Компанія Xiaomi пропонує клієнтам додаткові гарантійні послуги, що доповнюють, але не виключають обов'язкове гарантійне обслуговування, передбачене на законодавчому рівні. Строки та умови гарантійного обслуговування, передбачені законодавством, регулюються відповідними законами. Докладну інформацію про додаткове гарантійне обслуговування див. на офіційному сайті Xiaomi: <https://www.mi.com/en/service/warranty/>. Якщо це не заборонено законом і якщо компанія Xiaomi не обіцяла інше, післяпродажні послуги буде обмежено країною або регіоном первісного придбання. Згідно з чинним законодавством про надання гарантійних послуг споживачам компанія Xiaomi має право діяти на свій розсуд: ремонтувати продукт, замінювати новим або відшкодувати його вартість. Гарантійне обслуговування не поширюється на звичайний експлуатаційний знос, форс-мажорні обставини, неналежне використання або пошкодження через недбалість користувача. Контактна особа з питань післяпродажного обслуговування може бути будь-якою особою з авторизованої сервісної мережі Xiaomi, авторизованим дистриб'ютором Xiaomi або кінцевим постачальником, який продав продукт вам. У раз виникнення запитань звертайтеся до відповідної особи, яку може вказати Xiaomi.

Поточні гарантії не застосовуються в Гонконгу й на Тайвані.

На продукти, які не було належним чином імпортовано та/або не було належним чином вироблено компанією Xiaomi та/або не було належним чином придбано в компанії Xiaomi або офіційного продавця Xiaomi, ці гарантії не поширюються. Згідно з чинним законодавством ви можете мати право на гарантії від неофіційного роздрібного продавця, який продав продукт. Тому Xiaomi пропонує вам звернутися до роздрібного продавця, у якого ви придбали продукт.



Przed rozpoczęciem korzystania z produktu należy dokładnie zapoznać się z niniejszą instrukcją i zachować ją na przyszłość.

## Regulacja i demontaż/montaż paska

### Regulacja paska

Aby upewnić się, że pasek i zegarek idealnie pasują do Twojego nadgarstka, wyreguluj położenie klamry zgodnie z jego obwodem.

### Demontaż/montaż paska

Demontaż paska: Naciśnij dźwigienkę szybkiego zwalniania i wyciągnij pasek, aby go zdjąć.

Montaż paska: Umieść jeden koniec pręcika w otworze w obudowie zegarka, przesunij dźwigienkę, aby umieścić drugi koniec pręcika w drugim otworze, a następnie zwolnij ją. Pasek zostanie zamontowany po usłyszeniu kliknięcia. Możesz pociągnąć za pasek, aby sprawdzić, czy jest on dobrze zamocowany.

### Dbanie o urządzenie i konserwacja

Po aktywności fizycznej należy niezwłocznie usunąć plamy potu z paska. Pasek można umyć czystą wodą, a następnie wytrzeć do sucha przed założeniem. Nie wolno prać go w pralce ani suszyć w suszarce.

Nazwa: Pasek do zegarka Xiaomi Watch S1 Active

Produkt: Strap for Smart Watch

Model: M2121AS1

Wymiary produktu: Całkowita długość 258,9 mm (razem z zegarkiem),

regulowana długość 160–220 mm

### Demontaż paska



### Montaż paska



Uwaga: Ilustracje produktu, akcesoriów i interfejsu użytkownika przedstawione w niniejszej instrukcji obsługi służą jedynie jako odniesienie. Rzeczywisty produkt i funkcje mogą różnić się od przedstawionych w związku z ulepszeniami produktu.

## Gwarancja

Użytkownikowi jako klientowi firmy Xiaomi przysługują w określonych okolicznościach dodatkowe gwarancje. Firma Xiaomi oferuje określone gwarancje konsumenckie, które stanowią uzupełnienie rękojmi przewidzianych krajowym prawem konsumenckim, lecz ich nie zastępują. Okres obowiązywania i warunki rękojmi są określone w odpowiednich przepisach lokalnych. Więcej informacji na temat korzyści wynikających z gwarancji konsumenckiej można znaleźć na oficjalnej stronie firmy Xiaomi <https://www.mi.com/en/service/warranty/>. Usługi posprzedażne ograniczają się do kraju lub regionu, w którym dokonano pierwotnego zakupu, chyba że obowiązujące prawo zabrania nałożenia takiego ograniczenia lub firma Xiaomi złożyła w tym zakresie inne zobowiązanie. W ramach gwarancji konsumenckiej, w najszerszym dozwolonym przez prawo zakresie, firma Xiaomi zobowiązuje się według własnego uznania naprawić produkt, wymienić go lub zwrócić jego koszt. Normalne zużycie, siła wyższa, niewłaściwe używanie lub uszkodzenie spowodowane przez zaniedbanie użytkownika lub z jego winy nie są objęte gwarancją. Osobą kontaktową w zakresie obsługi posprzedażnej może być dowolna osoba w autoryzowanej sieci serwisowej Xiaomi, autoryzowany dystrybutor Xiaomi lub ostateczny sprzedawca, który sprzedał produkt użytkownikowi. W przypadku wątpliwości należy skontaktować się z odpowiednią osobą wskazaną przez firmę Xiaomi.

Niniejsze gwarancje nie mają zastosowania w Hongkongu i Tajwanie.

Produkty, które nie zostały sprowadzone i/lub nie zostały wyprodukowane przez firmę Xiaomi i/lub nie zostały nabyte od firmy Xiaomi lub oficjalnego sprzedawcy firmy Xiaomi, nie są objęte niniejszymi gwarancjami. Zgodnie z obowiązującym prawem użytkownikowi mogą przysługiwać gwarancje udzielone przez nieoficjalnego sprzedawcę, który sprzedał dany produkt. Dlatego firma Xiaomi zachęca do skontaktowania się ze sprzedawcą, u którego zakupiono produkt.

Lees vóór gebruik deze handleiding zorgvuldig door en bewaar deze om later te kunnen raadplegen.

## Aanpassen en demonteren/het bandje monteren

### Het bandje aanpassen

Pas de positie van het bandje en het horloge aan op basis van de omtrek van uw pols, zodat het bandje perfect om uw pols past.

### Het bandje demonteren/monteren

Het bandje demonteren: Druk de snelspanhendel in en til het bandje op om deze te verwijderen.

Het bandje monteren: Steek het ene uiteinde van de veerstang in de ene uitsparing, druk de snelspanhendel in om het andere uiteinde van de veerstang in de andere uitsparing te steken en laat vervolgens de snelspanhendel los. Het bandje is gemonteerd wanneer u een klik hoort. U kunt aan het bandje trekken om te controleren of het correct is geïnstalleerd.

### Verzorging en onderhoud

Veeg na het sporten de zweetvlekken op de band tijdig weg. U kunt het bandje met schoon water wassen en volledig drogen voordat u het omdoet. Stop het bandje niet in een wasmachine of droger.

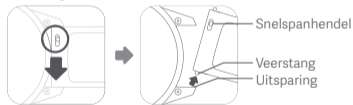
Naam: Xiaomi Watch S1 Active-bandje

Product: Strap for Smart Watch

Model: M2121AS1

Itemafmetingen: Totale lengte 258,9 mm (inclusief de horloge), verstelbare lengte 160–220 mm

### Het bandje demonteren



### Het bandje monteren



Opmerking: Afbeeldingen van het product, accessoires en UI in de gebruikershandleiding zijn alleen ter referentie. Het daadwerkelijke product en de functionaliteit kunnen variëren door productverbeteringen.

## Garantieverklaring

Als klant van Xiaomi profiteert u onder bepaalde voorwaarden van aanvullende garantie. Xiaomi biedt speciale garantievoordelen voor consumenten als aanvulling op, en niet in de plaats van, wettelijke garantie waarin voorzien wordt in nationale consumentenwetgeving. De duur en de voorwaarden die verband houden met juridische garanties worden bepaald in de toepasselijke lokale wetgeving. Raadpleeg voor meer informatie over de garantievoordelen voor consumenten de officiële website van Xiaomi <https://www.mi.com/en/service/warranty/>. Uitgezonderd zoals bij wetgeving verboden of anderszins beloofd door Xiaomi is de klantenservice na verkoop beperkt tot het land of de regio waar de oorspronkelijke aankoop heeft plaatsgevonden. Onder de consumentengarantie, voor zover maximaal wettelijk is toegestaan, biedt Xiaomi naar eigen inzicht reparatie, vervanging of terugbetaling van uw product. Normale slijtage, overmacht, onjuist gebruik of schade die is veroorzaakt door nalatigheid of schuld van de gebruiker vallen niet onder de garantie. De contactpersoon voor klantenservice na verkoop mag iedere persoon zijn die deel uitmaakt van het erkende servicenetwerk van Xiaomi, erkende distributeurs van Xiaomi of de eindverkoper die producten aan u heeft verkocht. Indien u twijfels hebt, neemt u contact op met de door Xiaomi aangewezen persoon.

De huidige garanties zijn niet van toepassing in Hong Kong en Taiwan.

Producten die niet naar behoren zijn ingevoerd en/of die niet naar behoren zijn geproduceerd door Xiaomi en/of niet naar behoren zijn verkregen van Xiaomi of een officiële wederverkoper van Xiaomi, vallen niet onder deze garanties. Volgens de toepasbare wet haalt u mogelijk voordeel uit garanties van de niet-officiële verkoper die het product heeft verkocht. Xiaomi vraagt u daarom contact op te nemen met de verkoper van wie u het product hebt gekocht.

Leia este manual com atenção antes de utilizar o produto e guarde-o para referência futura.

## Ajustar e montar/desmontar a bracelete

### Ajustar a bracelete

Para se certificar que a bracelete e o smartwatch se encontram bem colocados no seu pulso, ajuste a posição da fivela com base na circunferência do pulso.

### Montar/desmontar a bracelete

Desmontar a bracelete: pressione a alavanca de remoção rápida e levante a bracelete para removê-la.

Montar a bracelete: insira uma extremidade da barra de mola num orifício da argola e, depois, deslize a alavanca de remoção rápida para inserir a outra extremidade da barra de mola no outro orifício. De seguida, solte a alavanca de remoção rápida. Assim que ouvir um clique, a bracelete está instalada. Pode puxar levemente a bracelete para se certificar que esta se encontra bem presa.

### Cuidados e manutenção

Depois do exercício físico, remova em tempo útil as manchas de suor da bracelete. Pode lavar a bracelete com água limpa e seque-a completamente antes de a usar. Não coloque a bracelete numa máquina de lavar ou de secar.

Nome: Bracelete do Smartwatch Xiaomi Watch S1 Active

Produto: Strap for Smart Watch

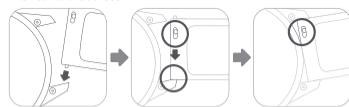
Modelo: M2121AS1

Dimensões do produto: Comprimento total de 258,9 mm (incluindo o relógio), comprimento ajustável 160 – 220 mm

### Desmontar a bracelete



### Montar a bracelete



Nota: As ilustrações do produto, os acessórios e a interface de utilizador no manual do utilizador são apenas para referência. O verdadeiro produto e respetivas funções podem variar consoante os melhoramentos.

## Aviso de Garantia

Enquanto cliente da Xiaomi, beneficia de mais garantias ao abrigo de determinadas condições. A Xiaomi oferece vantagens específicas sobre a garantia do cliente que são um complemento a, não um substituto de, quaisquer garantias legais fornecidas pela legislação nacional do cliente. Os termos e as condições relacionadas com garantias legais são fornecidas pela respetiva legislação local. Para mais informações sobre as vantagens da garantia do cliente, consulte o site oficial da Xiaomi <https://www.mi.com/en/service/warranty/>. Salvo se proibido pela legislação ou de outra forma prometido pela Xiaomi, os serviços de pós-venda deverão ser limitados ao país ou região da compra original. Em conformidade com a garantia do cliente, dentro do permitido por lei, a Xiaomi irá, a seu próprio critério, reparar, substituir ou reembolsar o produto. A garantia não cobre a utilização e o desgaste normal, situações de força maior ou de abuso ou danos provocados por negligência ou por culpa do utilizador. A pessoa de contacto para o serviço de pós-venda pode ser qualquer pessoa na rede de serviços autorizados da Xiaomi, distribuidores autorizados da Xiaomi ou o vendedor final que lhe vendeu os produtos. Em caso de dúvida, contacte a pessoa de contacto identificada pela Xiaomi.

As presentes garantias não se aplicam em Hong Kong e Taiwan.

Os produtos que não foram devidamente importados e/ou não foram devidamente fabricados pela Xiaomi e/ou não foram devidamente adquiridos à Xiaomi ou a um vendedor oficial da Xiaomi, não se encontram cobertos pelas presentes garantias. Conforme aplicável por lei, pode beneficiar das garantias do retalhista não oficial que lhe vendeu o produto. Nesse caso, a Xiaomi recomenda que entre em contacto com o retalhista a quem comprou o Produto.

Ürünü kullanmadan önce bu kılavuzu dikkatlice okuyun ve ileride başvurmak üzere saklayın.

## Kayışı Ayarlama ve Çıkarma/Takma

### Kayışı Ayarlama

Kayış ve saatin bileğinize tam olarak oturduğundan emin olmak için tokanın konumunu bileğinizin çevresine göre ayarlayın.

### Kayışı Çıkarma/Takma

**Kayışı Çıkarma:** Kayışı çıkarmak için hızlı çıkarma koluna bastırın ve kayışı kaldırın.

**Kayışı Takma:** Yay çubuğunun bir ucunu bir çerçeve kulağı deliğine sokun, ardından yay çubuğunun diğer ucunu diğer çerçeve kulağı deliğine sokmak için hızlı çıkarma kolunu kaydırın ve ardından hızlı çıkarma kolunu bırakın. Bir klik sesi duyduğunuzda kayış takılmıştır. Düzgün şekilde takılıp takılmadığını görmek için kayışı çekebilirsiniz.

### Bakım

Egzersizden sonra kayıştaki ter kalıntılarını bir an önce temizleyin. Kayışı temiz suyla yıkayabilirsiniz. Saati takmadan önce tamamen kurulayın. Kayışı çamaşır veya kurutma makinesine sokmayın.

Ad: Xiaomi Watch S1 Active Kayışı

Ürün: Strap for Smart Watch

Model: M2121AS1

Ürün Boyutları: Toplam uzunluk 258,9 mm (saat dahil), ayarlanabilir uzunluk

160-220 mm

### Kayışı çıkarma



### Kayışı takma



**Not:** Kullanım kılavuzundaki ürün, aksesuar ve kullanıcı arayüzü çizimleri yalnızca referans amaçlı olarak sağlanmıştır. Ürün iyileştirmeleri nedeniyle asıl ürün ve işlevler farklılık gösterebilir.

## Garanti Bildirimi

Bir Xiaomi tüketicisi olarak, belirli koşullar altında ek garantilerden faydalanırsınız. Xiaomi, ulusal tüketici yasalarınız tarafından sağlanan yasal garantilerin yerine değil, bunlara ek olarak sağlanan özel tüketici garantisi avantajları sunar. Yasal garantilerle ilgili süre ve koşullar ilgili yerel yasalar tarafından sağlanır. Tüketici garantisiyle sunulan avantajlar hakkında daha fazla bilgi edinmek için lütfen Xiaomi'nin resmi web sitesine başvurun: <https://www.mi.com/en/service/warranty/>. Yasalarla engellendiği veya Xiaomi'nin farklı vaatlerde bulunduğu durumlar haricinde, satış sonrası hizmetler ilk satın alımın yapıldığı ülke veya bölge ile sınırlı olacaktır. Tüketici garantisi kapsamında ve yasaların izin verdiği ölçüde Xiaomi, kendi takdirine bağlı olarak ürününüzü onarır, değiştirir veya iade eder. Normal aşınma ve yıpranma, mücbir sebepler, kullanıcı ihmali veya kusurundan kaynaklanan kötüye kullanım veya zararlar garanti kapsamında yer almaz. Satış sonrası hizmet için irtibat kişisi, Xiaomi yetkili servis ağında çalışan herhangi bir kişi, Xiaomi yetkili dağıtıcıları veya ürünleri satın aldığınız nihai satıcı olabilir. Emin değilseniz lütfen Xiaomi'nin belirleyebileceği ilgili kişiyle iletişime geçin.

Mevcut garantiler Hong Kong ve Tayvan'da geçerli değildir.

Usulünce ithal edilmemiş ve/veya Xiaomi tarafından usulüne uygun olarak üretilmemiş ve/veya Xiaomi veya Xiaomi'nin resmi satıcısından usulüne uygun olarak alınmamış ürünler, bu garantiler kapsamında değildir. Yürürlükteki yasalara göre, ürünün satışını yapmış olan, resmi olmayan satıcıların sunduğu garantilerden yararlanabilirsiniz. Bu nedenle, Xiaomi sizi ürünü satın aldığınız satıcıyla iletişim kurmaya davet ediyor.

Læs denne vejledning omhyggeligt før brug, og opbevar den til senere brug.

## Justering og afmontering/samling af remmen

### Justering af remmen

For at sikre, at remmen og uret passer perfekt til dit håndled, skal du justere spændernes position ud fra omkredsen af dit håndled.

### Afmontering/samling af remmen

Afmontering af remmen: Tryk på hurtigudløsningsgrebet, og løft remmen op for at afmontere den.

Montering af remmen: Indsæt den ene ende af fjederstangen i et af ørerne, skyd derefter hurtigudløsningsgrebet frem for at indsætte den anden ende af fjederstangen, og slip derefter hurtigudløsningsgrebet. Remmen er monteret, når du hører et klik. Du kan trække i remmen for at se, om den er sikkert monteret.

### Pleje og vedligeholdelse

Tør svedpletter på remmen af efter motion inden for rimelig tid. Du kan afvaske remmen med rent vand. Den skal tørre helt, inden det tages på igen. Remmen må ikke lægges i vaskemaskinen eller tørretumbleren.

Navn: Xiaomi Watch S1 Active-rem

Produkt: Strap for Smart Watch

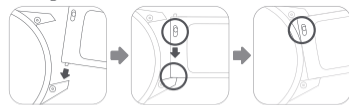
Model: M2121AS1

Varemål: Samlet længde 258,9 mm (inkl. uret), justerbar længde 160-220 mm

### Afmontering af remmen



### Samling af remmen



Bemærk: Illustrationer af produktet, tilbehør og brugergrænsefladen i brugervejledningen er udelukkende vejledende. Det faktiske produkt og de faktiske funktioner kan variere på grund af produktforbedringer.

## Garantimeddelelse

Som kunde hos Xiaomi drager du under visse betingelser fordel af yderligere garantier. Xiaomi tilbyder specifikke garantifordele til forbrugere, som er ud over, og ikke i stedet for, alle lovmæssige garantier, som din nationale forbrugerlovgivning tilsikrer. Varigheden og betingelserne i forbindelse med lovmæssige garantier er angivet i de respektive lokale love. Du kan finde flere oplysninger om forbrugeres garantifordele ved at besøge Xiaomis officielle websted på <https://www.mi.com/en/service/warranty/>. Med undtagelse af, hvad der er forbudt ifølge lovgivningen, eller som på anden måde er lovet af Xiaomi, skal eftersalgsservice være begrænset til landet eller området for det oprindelige køb. Under forbrugergarantien vil Xiaomi, i lovens fuldeste omfang, efter eget skøn reparere eller udskifte dit produkt eller give dig en refundering. Normal slitage, force majeure, misbrug eller beskadigelse, som er forårsaget af brugerens forsømmelighed, er ikke dækket af garantien. Kontaktpersonen for eftersalgsservicen kan være enhver person i Xiaomis autoriserede servicenetværk, Xiaomis autoriserede distributører eller den forhandler, der solgte produkterne til dig. Hvis du er i tvivl, skal du kontakte den person, som Xiaomi angiver.

De nærværende garantier gælder ikke i Hongkong og Taiwan.

Produkter, der ikke blev importeret behørigt, og/eller ikke blev fremstillet af Xiaomi, og/eller ikke blev opnået på korrekt vis fra Xiaomi eller en af Xiaomis officielle forhandlere, er ikke dækket af disse garantier. I henhold til gældende lovgivning kan du drage fordel af garantier fra den ikke-officielle forhandler, der solgte produktet. Derfor opfordrer Xiaomi dig til at kontakte den forhandler, som du købte produktet hos.

Läs igenom användarmanualen noggrant innan användning och bevara den för framtida användning.

## Justera, ta av och sätta på remmen

### Justera remmen

För att remmen och klockan ska passa handleden perfekt, ska spännet placeras beroende på handledens omkrets.

### Ta av och sätta på remmen

Ta av remmen: Tryck på snabbfrigöringsspaken och lyft remmen uppåt för att ta av den.

Sätta på remmen: För in ena änden av fjäderstången i flänshålet och dra sedan i snabbfrigöringsspaken för att föra in den andra änden av fjäderstången i det andra flänshålet och släpp sedan snabbfrigöringsspaken. Remmen sitter fast när du hör ett klick. Du kan dra i remmen för att kontrollera att den sitter säkert.

### Skötsel och underhåll

Torka av svettfläckar på remmen inom en rimlig tid efter träning. Du kan rengöra remmen med rent vatten. Se till att den är helt torr innan du sätter på den igen. Kör inte remmen i tvättmaskin eller torktumlare.

Namn: Xiaomi Watch S1 Active-rem

Produkt: Strap for Smart Watch

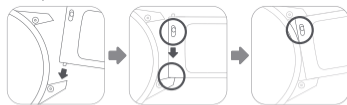
Modell: M2121AS1

Artikeldimensioner: Total längd 258,9 mm (inklusive klockan), justerbar längd 160–220 mm

### Ta av remmen



### Sätta på remmen



Anteckning: Illustrationerna av produkten, tillbehören och användargränssnittet i användarmanualen är endast avsedda som referens. Den faktiska produkten och dess funktioner kan variera på grund av produktförbättringar.

## Garantimeddelande

Ytterligare garantier kan under vissa villkor gälla för Xiaomis-kunder. Xiaomi erbjuder specifika garantiförmåner till kunder utöver de lagstiftade garantier som nationella konsumentlagar stipulerar. De lagstadgade garantiernas varaktighet och villkor regleras av respektive lokala lagar. Mer information om förmånerna i konsumentgarantin finns på Xiaomis officiella webbplats <https://www.mi.com/en/service/warranty/>. Utöver vad lagen förbjuder eller vad Xiaomi i övrigt utlovat, ska efterförsäljningstjänster begränsas till det land eller den region där det ursprungliga köpet gjordes. Under konsumentgarantin kommer Xiaomi, i den fulla utsträckning som lagen tillåter, efter eget gottfinnande, att reparera, byta ut eller återbetala din produkt. Normalt slitage, force majeure, missbruk eller skador som uppkommit till följd av användarens försumlighet eller fel, täcks inte av garantin. Kontaktperson för efterförsäljning kan vara vem som helst i Xiaomis auktoriserade tjänstnätverk, Xiaomis auktoriserade distributörer eller den slutliga leverantören som sålde produkten till dig. Om du är osäker vänligen kontakta den relevanta person som Xiaomi kan ha identifierat.

De föreliggande garantierna gäller inte i Hongkong eller Taiwan.

Produkter som inte i laga ordning importerats och/eller inte i laga ordning tillverkats av Xiaomi, och/eller inte i laga ordning införskaffats från Xiaomi eller en officiell Xiaomi-försäljare täcks inte av de föreliggande garantierna. I enlighet med gällande lag kan du åberopa garantier från icke-officiella återförsäljare som sålt produkten. Av den anledningen ber Xiaomi dig att kontakta återförsäljaren du köpte produkten från.

Lue tämä käyttöopas huolellisesti ennen käyttöä ja säilytä se tulevaa käyttöä varten.

## Hihnan säätäminen ja purkaminen/kokoaminen

### Hihnan säätäminen

Varmista, että hihna ja älykello sopivat ranteeseesi täysin, säätämällä solkea ranteesi ympärysmittaan mukaan.

### Hihnan purkaminen/kokoaminen

Hihnan purkaminen: Paina pikalukitusvipua ja poista sitten hihna nostamalla sitä.

Hihnan kokoaminen: Laita jousitapin yksi pää toiseen lukituskoloon, sitten liu'uta pikalukitusvipua niin, että saat jousitapin toisen pään pistettyä toiseen lukituskoloon, ja vapauta sitten pikalukitusvipu. Kun kuulet napsahduksen, hihna on asennettu. Voit vetää hihnaa tarkistaaksesi, että se on kunnolla paikallaan.

### Hoito ja huolto

Pyyhi hikitahtat pois hihnasta liikunnan jälkeen ennen pitkää. Voit puhdistaa hihnan puhtaalla vedellä ja kuivata sen sitten kunnolla ennen käyttöä. Älä laita hihnaa pesukoneeseen tai kuivausrumpuun.

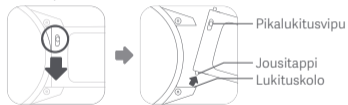
Nimi: Xiaomi Watch S1 Active -älykellon hihna

Tuote: Strap for Smart Watch

Malli: M2121AS1

Tuotteen mitat: Kokonaispituus 258,9 mm (mukaan lukien kello), säädettävä pituus 160–220 mm

### Hihnan purkaminen



### Hihnan kokoaminen



Huomautus: Tuotteen, lisätarvikkeiden ja käyttöliittymän kuvat käyttöohjeessa ovat vain viitteellisiä. Todellinen tuote ja toiminnot voivat vaihdella tuoteparannusten takia.

## Takuutiedot

Xiaomin käyttäjänä hyödyt tietyissä olosuhteissa lisätakuista. Xiaomi tarjoaa tiettyjä kuluttajatakuuetuja, jotka ovat olemassa kansallisen kuluttajalain tarjoamien lainmukaisten takuiden lisäksi, ei niiden sijaan. Vastaavissa paikallisissa laeissa määrätään lainmukaisiin takuisiin liittyvä kesto ja ehdot. Katso lisätietoja kuluttajatakuueduista Xiaomin virallisella verkkosivustolla <https://www.mi.com/en/service/warranty/>. Ellei laissa kielletä tai Xiaomi muutoin lupaa, jälkimarkkinointipalvelut rajoittuvat alkuperäisen oston maahan tai alueeseen. Xiaomi korjaa, vaihtaa tai korvaa tuotteesi lain sallimassa laajuudessa kuluttajatakuun nojalla. Normaali kuluminen, ylivoimainen este, väärinkäyttö tai käyttäjän huolimattomuudesta tai viasta johtuvat vahingot eivät kuulu takuuseen. Jälkimarkkinointipalvelun yhteyshenkilö voi olla kuka tahansa Xiaomin valtuutetussa huoltoverkossa oleva henkilö, Xiaomin valtuutetut jakelijat tai lopullinen myyjä, joka myi tuotteet sinulle. Jos olet epävarma, ota yhteyttä asianmukaiseen Xiaomin nimeämään henkilöön. Nykyiset takuut eivät päde Hongkongissa ja Taiwanissa.

Tuotteet, joita ei ole tuotu maahan asianmukaisesti ja/tai joita Xiaomi ei ole valmistanut asianmukaisesti ja/tai joita ei ole hankittu asianmukaisesti Xiaomilta tai Xiaomin virallisilta myyjiltä, eivät kuulu tämän takuun piiriin. Sovelletavan lain mukaan saatat hyötyä tuotteen myyneen epävirallisen jälleenmyyjän takuista. Siksi Xiaomi kehottaa sinua ottamaan yhteyttä jälleenmyyjään, jolta ostit tuotteen.

Les denne håndboken nøye før bruk, og ta vare på den for fremtidig referanse.

## Justere og ta reimen på og av

### Justere reimen

Påse at reimen og båndet passer perfekt på håndleddet, juster posisjonen til spennen basert på omkretsen til håndleddet ditt.

### Ta reimen på og av

Slik fjerner du reimen: Skyv hurtigutløseren og løft reimen opp for å fjerne den.

Slik fester du reimen: Sett en ende av fjærstangen inn i ett hull, og skyv deretter hurtigutløseren for å sette inn den ene enden av stangen i det andre hullet, og slipp deretter hurtigutløseren. Reimen er installert når du hører et klikk. Du kan dra i reimen for å sjekke om den er godt festet.

### Pleie og vedlikehold

Tørk av svette merker på reimen kort tid etter trening. Du kan vaske reimen med rent vant, og tørke den fullstendig før du bruker den. Ikke legg reimen i en vaskemaskin eller tørketrommel.

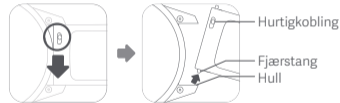
Navn: Xiaomi Watch S1 Active-reim

Produkt: Strap for Smart Watch

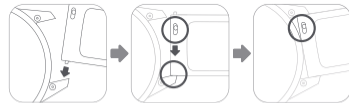
Modell: M2121AS1

Vare dimensjoner: Samlet lengde 258,9 mm (inkl. klokken), justerbar lengde 160–220 mm

### Demontering av reimen



### Montering av reimen



Merk: Illustrasjoner av produkt, tilbehør og brukergrensesnitt i brukerhåndboken er kun til referanseformål. Faktisk produkt og funksjoner kan variere på grunn av produktforbedringer.

## Garantivarsel

Som Xiaomi-forbruker drar du nytte av visse vilkår fra ekstra garantier. Xiaomi tilbyr spesifikke forbrukergarantifordeler som kommer i tillegg til, og ikke i stedet for, eventuelle juridiske garantier gitt av din nasjonale forbrukerlov. Varigheten og betingelsene knyttet til de juridiske garantiene er gitt av de respektive lokale lovene. For mer informasjon om forbrukergarantifordelene, se Xiaomis offisielle nettside <https://www.mi.com/en/service/warranty/>. Med unntak av det som er forbudt ved lov eller på annen måte lovet av Xiaomi, skal ettersalgstjenestene være begrenset til landet eller regionen til det opprinnelige kjøpet. I henhold til forbrukergarantien, i den grad loven tillater det, vil Xiaomi etter eget skjønn reparere, erstatte eller refundere produktet ditt. Normal slitasje, force majeure, misbruk eller skade forårsaket av brukerens uaktsomhet eller feil dekkes ikke av garantien. Kontaktpersonen for ettersalgstjenesten kan være enhver person i Xiaomis autoriserte servicenettverk, Xiaomis autoriserte distributører eller den endelige leverandøren som solgte produktene til deg. Hvis du er i tvil, kontakt den aktuelle personen som Xiaomi kan identifisere.

De nåværende garantiene gjelder ikke i Hong Kong og Taiwan.

Produkter som ikke ble behørig importert og/eller ikke ble behørig produsert av Xiaomi og/eller ikke ble behørig kjøpt fra Xiaomi eller en Xiaomis offisielle selger, dekkes ikke av de nåværende garantiene. I henhold til gjeldende lov kan du dra nytte av garantier fra den ikke-offisielle forhandleren som solgte produktet. Derfor inviterer Xiaomi deg til å kontakte forhandleren som du kjøpte produktet fra.



Citiți cu atenție acest manual înainte de utilizare și păstrați-l pentru referințe ulterioare.

## Ajustarea și dezasamblarea/asamblarea curelei

### Ajustarea curelei

Pentru o potrivire perfectă a curelei și a ceasului pe încheietura mâinii, ajustați poziția cataramii în funcție de circumferința încheieturii.

### Dezasamblarea/asamblarea curelei

Dezasamblarea curelei: Împingeți levierul de eliberare rapidă și ridicați cureaua pentru a o scoate.

Asamblarea curelei: Introduceți un capăt al barei telescopice într-o scobitură, apoi glisați levierul de eliberare rapidă pentru a introduce celălalt capăt al barei telescopice în cealaltă scobitură, apoi dați drumul levierului de eliberare rapidă. Cureaua este montată când auziți un clic. Puteți trage de curea pentru a vedea dacă este montată ferm.

### Îngrijire și întreținere

Ștergeți petele de transpirație de pe curea curând după efectuarea antrenamentului. Puteți să spălați cureaua cu apă curată și să o uscați complet înainte de a o purta. Nu puneți cureaua într-o mașină de spălat sau într-un uscător.

Nume: Curea de ceas Xiaomi S1 Active

Produs: Strap for Smart Watch

Model: M2121AS1

Dimensiuni articol: Lungime totală 258,9 mm (inclusiv ceasul), lungime reglabilă 160-220 mm

### Dezasamblarea curelei



### Asamblarea curelei



Notă: Ilustrațiile produsului, accesoriilor și interfeței cu utilizatorul din manualul de utilizare sunt doar cu titlu de referință. Produsul și funcțiile reale pot varia din cauza îmbunătățirilor aduse produsului.

## Notificare privind garanția

În calitate de client Xiaomi de tip consumator, beneficiați, în anumite condiții, de garanții suplimentare. Xiaomi oferă consumatorilor anumite avantaje specifice legate de garanție, care se adaugă la și nu înlocuiesc garanțiile prevăzute de legislația națională privind protecția consumatorilor. Durata și condițiile care privesc respectivele garanții sunt prevăzute în legislația locală aferentă. Pentru mai multe informații despre avantajele legate de garanție pentru consumatori, consultați site-ul web oficial al Xiaomi <https://www.mi.com/en/service/warranty/>. Cu excepția cazurilor în care legislația interzice acest lucru sau Xiaomi a făcut o promisiune contrară, serviciile post-vânzări vor fi limitate la țara sau regiunea în care s-a efectuat achiziția inițială. În temeiul garanției pentru consumatori, în măsura permisă de lege, Xiaomi, la discreția sa, va repara, va înlocui sau vă va rambursa prețul produsului. Uzura normală, forța majoră, abuzul sau deteriorarea cauzată de neglijența sau de culpa utilizatorului nu fac obiectul garanției. Persoana de contact pentru activități de service post-vânzări poate fi orice persoană din rețeaua de service autorizat a Xiaomi, distribuitori autorizați ai Xiaomi sau distribuitorul final care v-a vândut produsele. Dacă aveți nelămuriri, contactați persoana relevantă, așa cum este ea identificată de către Xiaomi.

Prezentele garanții nu se aplică în Hong Kong și în Taiwan.

Produsele care nu au fost importate și/sau nu au fost produse de Xiaomi cu respectarea legislației și/sau care nu au fost achiziționate legal de la Xiaomi sau de la un distribuitor oficial al Xiaomi nu sunt acoperite de prezentele garanții. Conform legislației în vigoare, este posibil să beneficiați de garanții de la distribuitorul neoficial care v-a vândut produsul. Prin urmare, Xiaomi vă invită să contactați distribuitorul de la care ați achiziționat produsul.

Διαβάστε προσεκτικά το εγχειρίδιο πριν από τη χρήση και φυλάξτε το για μελλοντική αναφορά.

## Ρύθμιση και αποσυναρμολόγηση/συναρμολόγηση του λουριού

### Ρύθμιση του λουριού

Για να βεβαιωθείτε ότι το λουρί και το ρολόι ταιριάζουν τέλεια στον καρπό σας, ρυθμίστε τη θέση της αγκράφας σύμφωνα με την περιφέρεια του καρπού σας.

### Αποσυναρμολόγηση/συναρμολόγηση του λουριού

Αποσυναρμολόγηση του λουριού: Πιέστε τον μοχλό γρήγορης απασφάλισης και ανασηκώστε το λουρί για να το αφαιρέσετε.

Συναρμολόγηση του λουριού: Βάλτε τη μια άκρη της μπάρας σε μια από τις τρύπες και, στη συνέχεια, σύρετε τον μοχλό γρήγορης απασφάλισης για να εισαγάγετε την άλλη άκρη της μπάρας στην άλλη τρύπα και στη συνέχεια αφήστε τον μοχλό γρήγορης απασφάλισης. Το λουρί έχει τοποθετηθεί όταν ακούσετε ένα κλικ. Τραβήξτε το λουρί για να δείτε εάν έχει τοποθετηθεί σωστά.

### Φροντίδα και συντήρηση

Μετά τη γυμναστική, σκουπίστε έγκαιρα τον ιδρώτα από το λουρί. Μπορείτε να πλύνετε το λουρί με καθαρό νερό και να το στεγνώσετε πλήρως προτού το φορέσετε. Μην τοποθετείτε το λουρί σε πλυντήριο ή στεγνωτήριο.

Όνομα: Λουράκι ρολογιού Xiaomi S1 Active

Προϊόν: Strap for Smart Watch

Μοντέλο: M2121AS1

Διαστάσεις προϊόντος: Συνολικό μήκος 258,9 mm (συμπεριλαμβανομένου του ρολογιού), ρυθμιζόμενο μήκος 160-220 mm

### Αποσυναρμολόγηση του λουριού



### Συναρμολόγηση του λουριού



Σημείωση: Οι απεικονίσεις του προϊόντος, των αξεσουάρ και της διεπαφής χρήστη που περιέχονται στο εγχειρίδιο χρήστη προορίζονται μόνο για αναφορά. Το πραγματικό προϊόν και οι λειτουργίες ενδέχεται να διαφέρουν, λόγω βελτιώσεων του προϊόντος.

## Σημείωση Εγγύησης

Ως καταναλωτής των προϊόντων και υπηρεσιών της Xiaomi, επωφελείστε σύμφωνα με ορισμένες προϋποθέσεις από πρόσθετες εγγυήσεις. Η Xiaomi προσφέρει συγκεκριμένες παροχές εγγύησης καταναλωτή οι οποίες ισχύουν επιπροσθέτως, και δεν αντικαθιστούν τις όποιες νόμιμες εγγυήσεις προβλέπονται σύμφωνα με την εθνική νομοθεσία που αφορά τους καταναλωτές. Η διάρκεια ισχύος και οι προϋποθέσεις που σχετίζονται με τις νόμιμες εγγυήσεις διέπονται από την αντίστοιχη εθνική νομοθεσία. Για περισσότερες πληροφορίες σχετικά με τις παροχές εγγύησης καταναλωτή, ανατρέξτε στον επίσημο ιστότοπο της Xiaomi <https://www.mi.com/en/service/warranty/>. Εκτός εάν απαγορεύεται από τους νόμους ή έχει δοθεί διαφορετική υπόσχεση από την Xiaomi, οι υπηρεσίες μετά την πώληση περιορίζονται στη χώρα ή την περιοχή της αρχικής αγοράς. Σύμφωνα με την εγγύηση καταναλωτή, η Xiaomi, στο βαθμό που της επιτρέπεται από την ισχύουσα νομοθεσία, και κατά τη διακριτική της ευχέρεια, θα επισκευάσει, αντικαταστήσει ή θα επιστρέψει το χρηματικό αντίτιμο του προϊόντος σας. Η εγγύηση δεν καλύπτει φθορές που προέρχονται από φυσιολογική χρήση του προϊόντος, καθώς επίσης και ζημιές που προκλήθηκαν λόγω ανωτέρας βίας, κατάχρησης ή από αμέλεια ή σφάλμα του χρήστη. Ο υπεύθυνος επικοινωνίας για τις υπηρεσίες μετά την πώληση ενδέχεται να είναι οποιοδήποτε άτομο του εξουσιοδοτημένου δικτύου σέρβις της Xiaomi, οποιοσδήποτε εκ των εξουσιοδοτημένων διανομέων της Xiaomi ή ο τελικός πωλητής που πουλά τα προϊόντα σε εσάς. Σε περίπτωση τυχόν αμφιβολιών, επικοινωνήστε με το εκάστοτε άτομο που έχει υποδειχθεί από την Xiaomi.

Οι παρούσες εγγυήσεις δεν ισχύουν στο Χονγκ Κονγκ και την Ταϊβάν.

Τα προϊόντα που δεν είχαν εισαχθεί νομίμως ή/και κατασκευαστεί νομίμως από την Xiaomi ή/και αποκτηθεί νομίμως από την Xiaomi ή κάποιον επίσημο πωλητή της Xiaomi δεν καλύπτονται από τις παρούσες εγγυήσεις. Σύμφωνα με το εφαρμοστέο δίκαιο, ενδέχεται να επωφελείστε από εγγυήσεις του μη επίσημου εμπόρου λιανικής πώλησης που πούλησε το προϊόν. Κατά συνέπεια, η Xiaomi σας προτρέπει να επικοινωνήσετε με τον έμπορο λιανικής πώλησης από τον οποίο αγοράσατε το προϊόν.

Před použitím výrobku si pečlivě přečtěte tuto příručku a uschovejte ji pro budoucí potřebu.

## Úprava a demontáž/montáž pásku

### Úprava pásku

Chcete-li zajistit, aby pásek a hodinky dokonale seděly na vašem zápěstí, upravte polohu přezky podle obvodu zápěstí.

### Demontáž/montáž pásku

Demontáž pásku: Stiskněte rychloupínací páčku a zvedněte pásek nahoru, abyste ho mohli sejmut.

Montáž pásku: Vložte jeden konec pružinové rozpěry do jednoho otvoru výstupku a poté posuňte rychloupínací páčku, abyste vložili druhý konec pružinové rozpěry do druhého otvoru výstupku. Pak rychloupínací páčku uvolněte. Když uslyšíte cvaknutí, je pásek nainstalovaný. Za pásek můžete zatáhnout, abyste se přesvědčili, že je instalovaný bezpečně.

### Péče a údržba

Po cvičení včas otřete skvrny od potu na pásku. Pásek můžete omýt čistou vodou a před nošením ho důkladně vysušte. Pásek nekládejte do pračky ani sušičky.

Název: Řemínek k hodinkám Xiaomi S1 Active

Produkt: Strap for Smart Watch

Model: M2121AS1

Rozměry výrobku: Celková délka 258,9 mm (včetně hodinek), upravitelná délka 160–220 mm

### Demontáž pásku



### Montáž pásku



Poznámka: Ilustrace výrobku, příslušenství a uživatelského rozhraní v uživatelské příručce slouží pouze k referenčním účelům. Skutečný výrobek a jeho funkce se mohou díky vylepšením výrobku lišit.

## Upozornění k záruce

Jako uživatel produktů Xiaomi máte za určitých podmínek nárok na dodatečné záruky. Společnost Xiaomi nabízí specifické spotřebitelské záruky v rámci výhod poskytovaných jako doplněk k zákonným zárukám poskytovaným na základě zákona o ochraně spotřebitelů platného ve vaší zemi, nikoli namísto těchto záruk. Doba platnosti a podmínky týkající se zákonných záruk jsou uvedeny v příslušných místních zákonech. Další informace o výhodách spotřebitelských záruk naleznete na oficiálních webových stránkách společnosti Xiaomi <https://www.mi.com/en/service/warranty/>. S výjimkou případů, kdy to zakazují zákony nebo jinak přislíbila společnost Xiaomi, jsou poprodejní služby omezeny na zemi nebo region původního nákupu. V rámci spotřebitelské záruky a v maximálním rozsahu povoleném zákonem společnost Xiaomi dle svého uvážení opraví nebo vymění váš produkt, případně vám vrátí zpět částku, která za něj byla zaplacená. Na běžnou míru opotřebení, zásah vyšší moci, zneužití nebo poškození způsobené nedbalostí nebo chybou uživatele se záruka nevztahuje. Kontaktní osobou pro poprodejní servis může být jakákoliv osoba v autorizované servisní síti společnosti Xiaomi, autorizovaní distributoři společnosti Xiaomi nebo konečný prodejce, který vám produkty prodal. V případě pochybností kontaktujte příslušnou osobu, kterou společnost Xiaomi určila.

Současné záruky se nevztahují na Hongkong a Tchaj-wan.

Na výrobky, které nebyly řádně dovezeny a/nebo nebyly řádně vyrobeny společností Xiaomi a/nebo nebyly řádně pořízeny od společnosti Xiaomi nebo oficiálního prodejce produktů Xiaomi, se stávající záruky nevztahují. Na základě platných zákonů můžete získat záruky od neoficiálního prodejce, který produkt prodal. Společnost Xiaomi vás proto vyzývá, abyste kontaktovali prodejce, od kterého jste výrobek zakoupili.

ご使用前にこの説明書をよくお読みください。また、いつでも参照できるよう保管してください。

## ストラップの調整と着脱

### ストラップの調整

ストラップとウォッチが手首にぴったりフィットするように、手首の太さに応じてバックルの位置を調整します。

### ストラップの着脱

ストラップの取り外し: クイックリリースレバーを押してストラップを持ち上げると、ストラップが外れます。

ストラップの取り付け: スプリングバーの一端を一方の取り付け穴に差し込み、クイックリリースレバーをスライドさせて、スプリングバーの別の端をもう片方の取り付け穴に差し込み、クイックリリースレバーを離します。カチッと音がしたらストラップの装着完了です。ストラップを引っばって、しっかりと取り付けられているかどうか確認します。

### 日常のお手入れ

運動の後には、なるべく早くストラップの汗などの汚れを拭き取ってください。ストラップは水洗いできます。十分に乾かしてから着用してください。ストラップを洗濯機や乾燥機に入れしないでください。

製品名: Xiaomi Watch S1 Active ストラップ

製品: Strap for Smart Watch

製品型番: M2121AS1

製品寸法: 全長258.9mm (時計を含む)、調整可能な長さ160~220mm

### ストラップの取り外し



### ストラップの取り付け



注意: 説明書記載の製品、付属品、ユーザーインターフェースなどの画像はイメージです。製品のアップデートにより、実際の製品とイメージが多少異なる場合があります。その場合実物に準じます。

## 保証に関するお知らせ

この保証に関するお知らせは、保証についてのお客様の権利を明記したものです。お客様ご自身の権利について完全にご理解いただくには、お住まいの国、州または県などの法律を参照されることをお勧めします。保証に関連する期間および条件については、各地域に適用される法律により規定されています。

製品購入者向けの保証の詳細については、Xiaomi の公式ウェブサイト

(<https://www.mi.com/jp/service/warranty/>) を参照してください。また、Xiaomi カスタマーセンター (0120-300-521 月~金 日本時間午前9時~午後6時、祝日を除く) にお問い合わせいただくこともできます。(Xiaomi及びXiaomiの正式販売店で商品をご購入の場合)

その他の場合は、販売店にお問い合わせください。本製品が常に支障なく動作すること、またはエラーが発生しないことについては保証いたしかねます。本製品の使用に関して指示に従わないことにより生じた損害については、保証対象外になりますので、ご了承ください。保証期間内にハードウェアの不良が発見された場合、お客様がお住まいの地域の法律上の権利に応じて、製品を(1)修理、(2)交換、または(3)返金のいずれかとさせていただきます。通常の使用による損耗、不可抗力、乱用またはユーザーの故意または過失に起因する損傷は保証対象ではありません。アフターケア サービスの担当者は、Xiaomi が認定するサービス ネットワーク、Xiaomi が認定する代理店、または製品を販売したベンダーのスタッフである場合があります。

この保証は、香港および台湾では適用されません。

この保証は、正式に輸入されていない製品および/または Xiaomi によって正式に製造されていない製品、および/または Xiaomi あるいは Xiaomi の公式販売会社から正式に入手されていない製品には適用されませんので、ご注意ください。適用法に従って、製品を販売した非公式の小売店から保証を受けられる場合があります。このため、Xiaomi は、製品を購入した小売店に問い合わせることをお勧めします。

제품 사용 전에 본 설명서를 자세히 읽고 적절하게 보관하세요.

## 스트랩 조정 및 분해/조립

### 스트랩 조정

스트랩과 위치를 손목에 완벽하게 맞도록 하려면 손목 둘레에 맞춰 버클 위치를 조정하십시오.

### 스트랩 분해/조립

스트랩 분해: 킥 릴리즈 레버를 누르고 스트랩을 들어 올려 제거합니다.

스트랩 조립: 스프링 바의 한쪽 끝을 돌출부 구멍에 끼운 다음 킥 릴리즈 레버를 슬라이드하여 스프링 바의 다른쪽 끝을 다른 돌출부 구멍에 삽입하고, 킥 릴리즈 레버에서 손을 뗍니다. 딸깍 소리가 나면 스트랩이 장착됩니다. 스트랩을 당겨 보면 단단하게 장착되었는지 확인할 수 있습니다.

### 일상 유지 보수

운동 후 스트랩에 묻은 땀은 제때 닦아주십시오. 스트랩은 깨끗한 물로 세척할 수 있으며, 착용 전에 완전히 건조해 주십시오. 스트랩을 세탁기나 건조기에 넣지 마십시오.

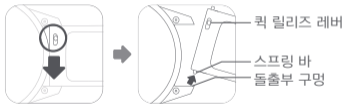
제품명: Xiaomi 워치 S1 액티브 스트랩

제품: Strap for Smart Watch

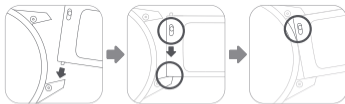
제품 모델: M2121AS1

제품 크기: 전체 길이 258.9mm (시계 포함), 조절 가능 길이 160-220mm

### 스트랩 분해



### 스트랩 조립



참고: 사용 설명서의 제품, 액세서리, 사용자 인터페이스 등의 그림은 참고용입니다. 제품 업데이트 및 업그레이드로 인해 실제 제품 및 회로도가 약간 다를 수 있습니다. 실제 제품을 참조하십시오.

## 보증 안내

본 보증안내를 통해 법이 보증하는 귀하의 권리를 알려드립니다. 귀하의 권리를 완전히 이해하려면 귀하의 국가, 지역 또는 주의 법률을 참조하십시오. 법적 보증의 기간과 조건은 각각의 현지 법률에서 규정합니다. 본 제품을 Xiaomi에서 직접 구매한 경우, 소비자 품질 보증 혜택에 관한 더 상세한 정보는 Xiaomi 공식 웹사이트(<https://www.mi.com/kr/service/warranty/>)를 참고해 주시기 바랍니다. 기타의 경우에는 판매자에게 문의하십시오. 제품은 작동이 중단되거나 작동중 오류가 발생할 수 있으며 이부분은 보증되지 않습니다. 제품 사용과 관련된 지침을 따르지 않아 발생하는 손해에 대해서는 책임을 지지 않습니다. 보증 기간 안에 하드웨어 결함을 발견할 경우, 해당 제품은 현지 법률에 따라 (1) 수리를 받거나, (2) 교체하거나, (3) 환불을 받을 수 있습니다. 통상적인 마모나 불가항력으로 인한 경우 또는 사용자의 부주의나 과실로 인해 발생한 손상은 보증 대상이 아닙니다. AS를 위한 연락처는 Xiaomi가 승인한 서비스망, Xiaomi 공식 대리점, 또는 귀하에게 제품을 판매한 최종 판매자입니다.

이 품질 보증은 홍콩과 대만에서는 적용되지 않습니다.

정식으로 수입되지 않은 제품, Xiaomi가 정식으로 제조하지 않은 제품, Xiaomi 또는 Xiaomi 공식 판매자로부터 정당하게 취득한 제품이 아닌 경우 이 보증이 적용되지 않습니다. 관련 법률에 따라서 제품을 판매한 비공식 판매자로부터 품질 보증 혜택을 받을 수 있습니다. 이에 대해서는 제품을 구매한 판매자에게 문의해 주시기 바랍니다.

อ่านคู่มือฉบับนี้ให้ละเอียดก่อนใช้งาน และดาวน์โหลดแอปพลิเคชัน Xiaomi Mi Fitness

## การปรับและการถอดแยก/การประกอบสายรัด

### การปรับสายรัด

ปรับตำแหน่งของหัวสายตามเส้นรอยางของข้อมือของคุณ เพื่อให้แน่ใจว่าสายและตัวเรือนนาฬิกาอยู่ในตำแหน่งที่พอดีกับข้อมือของคุณแล้ว

### การถอดแยก/การประกอบสายรัด

การถอดแยกสายรัด: ดันที่คันปลดล็อกด้านแล้วยกสายรัดเพื่อถอดออก

การประกอบสายรัด: สอดปลายด้านหนึ่งของสปริงบาร์เข้าไปในรูใส่สปริงบาร์ แล้วเลื่อนตัวปลดล็อกด้านเพื่อสอดปลายสปริงบาร์อีกด้านเข้าไปในรูใส่สปริงบาร์อีกด้าน จากนั้นปล่อยมือจากคันปลดล็อกด้าน เมื่อได้ยินเสียง "คลิก" นั่นหมายความว่าสายรัดติดตั้งเรียบร้อยแล้ว คุณสามารถดึงสายเพื่อดูว่าติดตั้งสายรัดแน่นพอดีแล้วหรือยัง

### การดูแลและการบำรุงรักษา

เช็ดทรายเหงื่อบนสายรัดหลังออกกำลังกายทันที คุณสามารถล้างสายรัดด้วยน้ำสะอาด แล้วเช็ดให้แห้งสนิทก่อนสวมใส่ได้ ห้ามนำสายรัดเข้าเครื่องซักผ้าหรือเครื่องอบผ้า

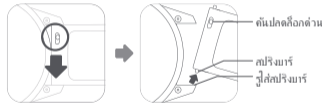
ชื่อ: สายรัด Xiaomi วอท์ช์ S1 แอคทีฟ

ผลิตภัณฑ์: Strap for Smart Watch

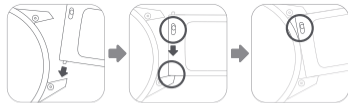
รุ่น: M2121AS1

ขนาดวัดดู: ความยาวโดยรวม 258.9 มม. (รวมนาฬิกา) ความยาวปรับได้ 160-220 มม.

### การถอดแยกสายรัด



### การประกอบสายรัด



หมายเหตุ: ภาพของผลิตภัณฑ์

อุปกรณ์เสริมและบุชเซอร์อินเตอร์เฟสในคู่มือการใช้งานนี้สำหรับการอ้างอิงเท่านั้น

ผลิตภัณฑ์และฟังก์ชันการทำงานจริงอาจแตกต่างกันไปเนื่องจากการปรับปรุงผลิตภัณฑ์

## ประกาศการรับประกัน

ในฐานะผู้บริโภคของ Xiaomi คุณจะได้รับการรับประกันภายใต้เงื่อนไขบางประการจากการรับประกันเพิ่มเติม Xiaomi เสนอเงื่อนไขด้านการรับประกันสำหรับผู้บริโภคบางประการ ซึ่งเป็นส่วนที่เพิ่มเติมและไม่แทนที่การรับประกันตามกฎหมายใดๆ ที่ให้ไว้โดยกฎหมายคุ้มครองผู้บริโภคแห่งชาติของคุณ ระยะเวลาและเงื่อนไขที่เกี่ยวข้องกับการรับประกันตามกฎหมายจะให้เป็นไปตามกฎหมายในประเทศของคุณตามลำดับ สำหรับข้อมูลเพิ่มเติมเกี่ยวกับเงื่อนไขจากการรับประกันสำหรับผู้บริโภค โปรดดูที่เว็บไซต์ทางการของ Xiaomi <https://www.mi.com/en/service/warranty/> ยกเว้นการรับประกันที่ห้ามโดยกฎหมาย หรือสัญญาที่โดย Xiaomi บริการหลังการขายจะจำกัดตามประเทศหรือภูมิภาคของการซื้อผลิตภัณฑ์ครั้งแรก ภายใต้การรับประกันสำหรับผู้บริโภคตามขอบเขตที่กฎหมายอนุญาตสูงสุด Xiaomi จะซ่อม เปลี่ยน หรือคืนเงินสำหรับผลิตภัณฑ์ของคุณตามดุลยพินิจ การสึกหรอตามปกติ เหตุสุดวิสัย การใช้ในทางที่ผิด หรือความเสียหายที่เกิดจากความประมาทเกินเหตุหรือจากความผิดของผู้ใช้จะไม่ได้รับการรับประกัน ผู้ติดต่อสำหรับบริการหลังการขายอาจเป็นบุคคลใดก็ได้ในเครือข่ายการให้บริการที่ได้รับอนุญาตจาก Xiaomi ผู้แทนจำหน่ายที่ได้รับอนุญาตจาก Xiaomi หรือผู้จำหน่ายขั้นสุดท้ายที่ขายผลิตภัณฑ์ให้คุณ หากมีข้อสงสัย โปรดติดต่อบุคคลที่เกี่ยวข้องที่ Xiaomi อาจระบุตัวบุคคลได้ การรับประกันปัจจุบันไม่บังคับใช้กับดองกงและไต้หวัน

ผลิตภัณฑ์ที่ไม่ได้รับการนำเข้าอย่างถูกต้องและ/หรือไม่ได้ผลิตอย่างถูกต้องโดย Xiaomi และ/

หรือไม่ได้รับมาอย่างถูกต้องจาก Xiaomi หรือผู้ขายอย่างเป็นทางการของ Xiaomi จะไม่ได้รับความคุ้มครองตามการรับประกันปัจจุบัน

ตามกฎหมายที่บังคับใช้ คุณอาจได้รับประโยชน์จากการรับประกันจากผู้ค้าปลีกอย่างไม่เป็นทางการที่ขายผลิตภัณฑ์ ดังนั้น Xiaomi

ขอแนะนำให้คุณติดต่อผู้ค้าปลีกที่คุณซื้อผลิตภัณฑ์

Đọc kỹ hướng dẫn sử dụng này trước khi sử dụng và giữ lại để tham khảo.

## Điều chỉnh và tháo/lắp dây đeo

### Điều chỉnh dây đeo

Để đảm bảo dây đeo và đồng hồ vừa với cổ tay, hãy điều chỉnh vị trí khóa theo chu vi cổ tay của bạn.

### Tháo/lắp dây đeo

Tháo dây đeo: Nhấn nắp nhả nhanh và nhấc dây đeo lên để tháo ra.

Lắp dây đeo: Lắp một đầu thanh lò xo vào một lỗ lug và trượt nắp nhả nhanh để lắp đầu kia của thanh lò xo vào lỗ lug còn lại rồi mở nắp nhả nhanh ra. Tiếng tách báo hiệu dây đeo đã được cài. Bạn có thể kéo dây đeo để kiểm tra xem đã lắp chắc chắn hay chưa.

### Chăm sóc và Bảo trì

Nhanh chóng lau vết mồ hôi trên dây sau khi tập thể dục. Bạn có thể rửa dây đeo bằng nước sạch và lau khô trước khi đeo. Không bỏ dây đeo vào máy giặt hoặc máy sấy.

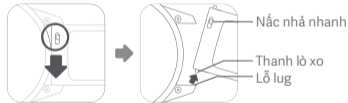
Tên: Dây đồng hồ Xiaomi S1 Active

Sản phẩm: Strap for Smart Watch

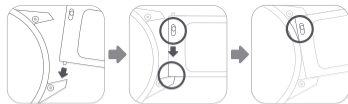
Model: M2121AS1

Kích thước sản phẩm: Chiều dài tổng thể 258,9 mm (tính cả đồng hồ), chiều dài có thể điều chỉnh 160 – 220 mm

### Tháo dây đeo



### Lắp dây đeo



Lưu ý: Minh họa về sản phẩm, phụ kiện và giao diện người dùng trong hướng dẫn sử dụng chỉ mang tính chất tham khảo. Sản phẩm và chức năng thực tế có thể thay đổi do cải tiến sản phẩm.

## Thông báo bảo hành

Với tư cách là người tiêu dùng Xiaomi, bạn được hưởng lợi từ một số điều kiện trong các phân bảo hành bổ sung. Xiaomi cung cấp một số lợi ích bảo hành cụ thể cho người tiêu dùng nhằm bổ sung, chứ không phải thay thế, cho mọi bảo hành hợp pháp theo luật tiêu dùng ở quốc gia của bạn. Thời hạn và các điều kiện liên quan đến bảo hành hợp pháp được áp dụng theo luật địa phương tương ứng. Để biết thêm thông tin về các lợi ích bảo hành cho người tiêu dùng, hãy truy cập trang web chính thức của Xiaomi: <https://www.mi.com/en/service/warranty/>. Các dịch vụ hậu mãi sẽ bị giới hạn ở quốc gia hoặc khu vực mua hàng ban đầu, trừ phi điều này bị luật pháp nghiêm cấm hoặc có hứa hẹn khác của Xiaomi. Theo các điều khoản bảo hành cho người tiêu dùng, trong phạm vi rộng nhất được phép theo luật, Xiaomi sẽ tùy ý sửa chữa, thay thế hoặc hoàn tiền cho sản phẩm của bạn. Các lỗi hao mòn thông thường, các trường hợp bất khả kháng, sự lạm dụng hoặc hư hại do sự bất cẩn hay lỗi của người dùng sẽ không được bảo hành. Người liên hệ đối với dịch vụ hậu mãi có thể là bất kỳ người nào trong mạng lưới dịch vụ được ủy quyền của Xiaomi, nhà phân phối được ủy quyền của Xiaomi hoặc bên bán hàng cuối cùng bán sản phẩm cho bạn. Nếu bạn có nghi ngại, hãy liên hệ với nhân viên thích hợp mà Xiaomi có thể xác định.

Các bảo hành hiện tại không áp dụng tại Hồng Kông và Đài Loan.

Các sản phẩm không được nhập khẩu thích đáng và/hoặc không được Xiaomi sản xuất và/hoặc không được thu nhận thích đáng từ Xiaomi hoặc đơn vị bán chính thức của Xiaomi sẽ không được bảo hành theo các bảo hành hiện tại. Theo luật áp dụng, bạn có quyền hưởng bảo hành từ bên bán lẻ không chính thức đã bán sản phẩm. Do đó, Xiaomi mời bạn liên hệ với bên bán lẻ đã bán sản phẩm cho bạn.

Bacalah petunjuk ini sebelum menggunakan produk dan simpanlah untuk rujukan di lain waktu.

## Menyesuaikan & Melepas/Memasang Tali Gelang

### Menyesuaikan tali gelang

Untuk memastikan tali gelang dan jam terpasang dengan benar di pergelangan tangan, sesuaikan posisi gesper berdasarkan lingkaran pergelangan tangan Anda.

### Melepas/memasang tali gelang

Melepas tali: Dorong tuas pelepas cepat dan angkat tali gelang untuk melepasnya.

Memasang tali: Masukkan salah satu ujung batang pegas ke salah satu lubang pemasangan, dan geser tuas pelepas cepat untuk memasukkan ujung batang pegas yang lain ke dalam lubang pemasangan lainnya lalu lepas tuas pelepas cepat. Tali gelang terpasang dengan benar jika Anda mendengar bunyi klik. Anda dapat menarik tali gelang untuk memastikan tali sudah terpasang dengan benar.

### Perawatan & Pemeliharaan

Bersihkan noda keringat pada tali gelang setelah berolahraga sesegera mungkin. Anda dapat mencuci tali gelang dengan air bersih dan mengeringkannya sebelum memakainya. Jangan menggunakan mesin cuci atau pengering.

Nama: Tali Xiaomi Watch S1 Active

Produk: Strap for Smart Watch

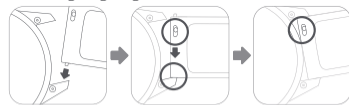
Model: M2121AS1

Dimensi Item: Panjang keseluruhan 258,9 mm (termasuk jam), panjang yang dapat disesuaikan 160-220 mm

### Melepas tali gelang



### Memasang tali gelang



Catatan: Ilustrasi produk, aksesoris, dan antarmuka pengguna dalam panduan pengguna ini hanya untuk tujuan referensi. Produk dan fungsi sebenarnya dapat bervariasi karena peningkatan produk.

## Pemberitahuan garansi

Sebagai konsumen Xiaomi, Anda mendapatkan manfaat dari garansi tambahan dengan kondisi tertentu. Xiaomi menawarkan manfaat garansi kepada konsumen tertentu yang merupakan tambahan dari, dan tidak menggantikan, garansi sah apa pun yang terdapat dalam undang-undang konsumen di negara Anda. Jangka waktu dan ketentuan terkait garansi sah disediakan oleh hukum setempat masing-masing. Untuk mengetahui informasi selengkapnya tentang manfaat garansi konsumen, silakan lihat situs web resmi Xiaomi <https://www.mi.com/en/service/warranty/>. Kecuali dilarang oleh hukum atau dijamin oleh Xiaomi, layanan purnajual hanya akan tersedia di negara atau daerah tempat pembelian produk. Sesuai dengan garansi konsumen, Xiaomi dengan kebijakannya sendiri akan memperbaiki, mengganti, atau mengembalikan uang pembelian produk Anda hingga sejauh yang diizinkan oleh hukum. Bentuk keausan normal, keadaan kahar, penyalahgunaan, atau kerusakan yang disebabkan oleh kelalaian atau kesalahan pengguna tidak dijamin. Orang yang dapat dihubungi untuk layanan purnajual dapat ditentukan oleh jaringan layanan resmi Xiaomi, distributor resmi Xiaomi, atau vendor akhir yang menjual produk kepada Anda. Jika ragu, silakan hubungi orang bersangkutan yang disebutkan oleh Xiaomi.

Garansi yang ada saat ini tidak berlaku di Hong Kong dan Taiwan.

Produk yang tidak diimpor dan/atau diproduksi secara sewajarnya oleh Xiaomi dan/atau tidak diperoleh secara sewajarnya dari Xiaomi atau penjual resmi Xiaomi tidak masuk dalam cakupan garansi yang ada saat ini. Sesuai dengan hukum yang berlaku, Anda dapat memperoleh manfaat garansi dari ritel tidak resmi yang menjual produk. Oleh karena itu, Xiaomi menghimbau Anda untuk menghubungi ritel tempat Anda membeli produk.



使用產品前請仔細閱讀本說明書，並妥善保管。

## 調整/拆裝錶帶

### 調整錶帶

根據手腕周長自行調整錶扣的位置，使錶帶和手錶貼合手腕。

### 拆卸和安裝錶帶

拆卸錶帶：撥動彈簧扣，提起錶帶將其取出。

安裝錶帶：將錶帶一側插入錶耳孔中，撥動彈簧扣，另一側對準錶耳孔並釋放彈簧扣，聽到「咯噠」一聲，表示錶帶已安裝。拉動錶帶，確認錶帶安裝成功。

### 日常維護

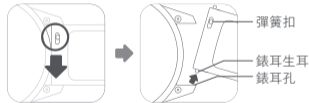
運動後請及時清理錶帶上的汗漬。可使用清水清洗，並等錶帶徹底乾燥後再佩戴。切勿將錶帶放入洗衣機或烘乾機內。

產品名稱：Xiaomi Watch S1 Active 錶帶

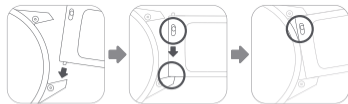
產品型號：M2121A51

物品尺寸：總長 258.9 mm（包括手錶），可調節長度 160-220 mm

### 拆卸錶帶



### 安裝錶帶



提示：說明書中的產品、配件、使用者介面等插圖均為示意圖，僅供參考。由於產品的更新與升級，產品實物與示意圖可能略有差異，請以實物為準。

اقرأ هذا الدليل بعناية قبل الاستخدام واحتفظ به للرجوع إليه مستقبلاً.

## تعديل وفك/تركيب السوار

### تعديل السوار

للتأكد من ملائمة السوار والساعة لمعصمك تمامًا، قم بتعديل وضع الإبزيم حسب محيط معصمك.

### فك/تركيب السوار

فك السوار: اضغط ذراع التحرير السريع وارفع السوار لأعلى لفكه.

تركيب السوار: أدخل أحد طرفي القضيب الزنبركي في إحدى فتحتي العروة، ثم حرك ذراع التحرير السريع لإدخال الطرف الآخر من القضيب الزنبركي في فتحة العروة الأخرى ثم حرر ذراع التحرير السريع. يكتمل تركيب السوار عندما تسمع صوت نقرة. يمكنك سحب السوار للتأكد من تثبيته بإحكام.

### العناية والصيانة

امسح قطرات العرق التي توجد على السوار بعد ممارسة التمرينات أولاً بأول. يمكنك غسل السوار بالماء النظيف، وجففه جيدًا قبل ارتدائه. لا تضع السوار في الغسالة أو المجفف.

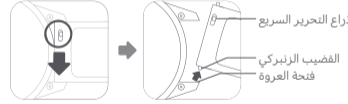
الاسم: سوار ساعة S1 Active من Xiaomi

المنتج: Strap for Smart Watch

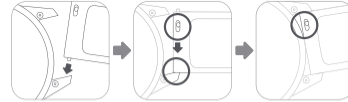
الطراز: M2121AS1

أبعاد المنتج: الطول الإجمالي 258.9 ملم (بما في ذلك الساعة)، الطول القابل للتعديل 160-220 ملم

### فك السوار



### تركيب السوار



ملاحظة: الرسوم التوضيحية للمنتج والملحقات وواجهة المستخدم في دليل المستخدم يتم توفيرها كمرجع فقط. وقد يختلف المنتج والوظائف الفعلية بسبب إدخال تحسينات على المنتج.

## إشعار الضمان

بصفتك مستهلكًا لدى Xiaomi، يمكنك الاستفادة من الضمانات الإضافية بموجب شروط معينة. تقدم Xiaomi مزايا ضمان استهلاكية محددة بالإضافة إلى، وليس بدلاً من، أي ضمانات قانونية ينص عليها قانون المستهلك الوطني. يتم توفير المدة والشروط المتعلقة بالضمانات القانونية بموجب القوانين المحلية المعنية. لمزيد من المعلومات حول مزايا الضمان الاستهلاكي، يرجى الرجوع إلى موقع Xiaomi الرسمي <https://www.mi.com/en/service/warranty/>. باستثناء ما تحظره القوانين أو ما تعهدت به Xiaomi، تقتصر خدمات ما بعد البيع على بلد أو منطقة الشراء الأصلي. بموجب الضمان الاستهلاكي، وإلى أقصى حد يسمح به القانون، ستقوم Xiaomi، حسب تقديرها، بإصلاح منتجك أو استبداله أو إرجاعه. لا يشمل الضمان التلف أو التمزق العادي أو القوة القاهرة أو سوء الاستخدام أو التلف الناجم عن إهمال المستخدم أو خطأه. يمكن أن يكون الشخص المسؤول عن خدمة ما بعد البيع أي شخص في شبكة الخدمات المعتمدة لشركة Xiaomi أو الموزعين المعتمدين لشركة Xiaomi أو البائع النهائي الذي قام ببيع المنتجات لك. إذا كنت في شك، فيرجى الاتصال بالشخص المعني، حيث قد تحدده Xiaomi.

لا تنطبق الضمانات الحالية في هونغ كونغ وتايوان.

لا تشمل الضمانات الحالية المنتجات التي لم تستورد و / أو لم يتم تصنيعها على النحو المطلوب من قبل شركة Xiaomi و / أو لم يتم الحصول عليها من شركة Xiaomi أو بائع رسمي تابع لها. وفقًا للقانون المعمول به، قد تستفيد من ضمانات بائع التجزئة غير الرسمي الذي باع المنتج. لذلك، تناشدك شركة Xiaomi بالاتصال ببائع التجزئة الذي اشترت منه المنتج.

- Manufactured for: Xiaomi Communications Co., Ltd.  
 Address: #019, 9th Floor, Building 6, 33 Xi'erqi Middle Road, Haidian District, Beijing, China, 100085  
 Manufactured by: 70mai Co., Ltd.  
 (a Mi Ecosystem company)  
 Address: Room 2220, Building 2, No. 588, Zixing Road, Minhang District, Shanghai, China  
 For further information, please go to [www.mi.com](http://www.mi.com)
- Fabricado para: Xiaomi Communications Co., Ltd.  
 Dirección: #019, 9th Floor, Building 6, 33 Xi'erqi Middle Road, Haidian District, Beijing, China, 100085  
 Fabricado por: 70mai Co., Ltd.  
 (una empresa Mi Ecosystem)  
 Dirección: Room 2220, Building 2, No. 588, Zixing Road, Minhang District, Shanghai, China  
 Para obtener más información, visite [www.mi.com](http://www.mi.com)
- Fabbricato per: Xiaomi Communications Co., Ltd.  
 Indirizzo: #019, 9th Floor, Building 6, 33 Xi'erqi Middle Road, Haidian District, Pechino, Cina, 100085  
 Fabbricato da: 70mai Co., Ltd.  
 (un'azienda del Mi Ecosystem)  
 Indirizzo: Room 2220, Building 2, No. 588, Zixing Road, Minhang District, Shanghai, Cina  
 Per ulteriori informazioni, visitare il sito [www.mi.com](http://www.mi.com)

- Hergestellt für: Xiaomi Communications Co., Ltd.  
 Adresse: #019, 9th Floor, Building 6, 33 Xi'erqi Middle Road, Haidian District, Beijing, China, 100085  
 Hersteller: 70mai Co., Ltd.  
 (ein Unternehmen von Mi Ecosystem)  
 Adresse: Room 2220, Building 2, No. 588, Zixing Road, Minhang District, Shanghai, China  
 Weitere Informationen finden Sie auf [www.mi.com](http://www.mi.com)
- Fabriqu e pour : Xiaomi Communications Co., Ltd.  
 Adresse : #019, 9th Floor, Building 6, 33 Xi'erqi Middle Road, Haidian District, Beijing, Chine, 100085  
 Fabricant : 70mai Co., Ltd.  
 (une soci t  Mi Ecosystem)  
 Adresse : Room 2220, Building 2, No. 588, Zixing Road, Minhang District, Shanghai, Chine  
 Pour plus d'informations, rendez-vous sur [www.mi.com](http://www.mi.com)
- Изготовлено для: Xiaomi Communications Co., Ltd.  
 Адрес: #019, 9th Floor, Building 6, 33 Xi'erqi Middle Road, Haidian District, Пекин, Китай, 100085  
 Изготовитель: 70mai Co., Ltd.  
 (компания Экосистемы Mi)  
 Адрес: Room 2220, Building 2, No. 588, Zixing Road, Minhang District, Шанхай, Китай  
 Чтобы получить дополнительную информацию, посетите сайт [www.mi.com](http://www.mi.com)

- Виготовлено для: Xiaomi Communications Co., Ltd.  
 Адреса: #019, 9th Floor, Building 6, 33 Xi'erqi Middle Road, Haidian District, Пекин, Китай, 100085  
 Виробник: 70mai Co., Ltd.  
 (компанія Екосистеми Mi)  
 Адреса: Room 2220, Building 2, No. 588, Zixing Road, Minhang District, Шанхай, Китай  
 Щоб дізнатися більше, відвідайте сайт [www.mi.com](http://www.mi.com)
- Wyprodukowano dla: Xiaomi Communications Co., Ltd.  
 Adres: #019, 9th Floor, Building 6, 33 Xi'erqi Middle Road, Haidian District, Pekin, Chiny, 100085  
 Producent: 70mai Co., Ltd.  
 (spółka Mi Ecosystem)  
 Adres: Room 2220, Building 2, No. 588, Zixing Road, Minhang District, Szanghaj, Chiny  
 Więcej informacji: [www.mi.com](http://www.mi.com)
- Geproduceerd voor: Xiaomi Communications Co., Ltd.  
 Adres: #019, 9th Floor, Building 6, 33 Xi'erqi Middle Road, Haidian District, Beijing, China, 100085  
 Geproduceerd door: 70mai Co., Ltd.  
 (een Mi Ecosystem-bedrijf)  
 Adres: Room 2220, Building 2, No. 588, Zixing Road, Minhang District, Shanghai, China  
 Ga voor meer informatie naar [www.mi.com](http://www.mi.com)

- Fabricado para: Xiaomi Communications Co., Ltd.  
Morada: #019, 9th Floor, Building 6, 33 Xi'erqi Middle Road, Haidian District, Pequim, China, 100085  
Fabricante: 70mai Co., Ltd.  
(Uma empresa do Ecossistema Mi)  
Morada: Room 2220, Building 2, No. 588, Zixing Road, Minhang District, Xangai, China  
Para mais informações, consulte o site [www.mi.com](http://www.mi.com)
- Şu şirket için üretildi: Xiaomi Communications Co., Ltd.  
Adres: #019, 9th Floor, Building 6, 33 Xi'erqi Middle Road, Haidian District, Pekin, Çin, 100085  
Üretici: 70mai Co., Ltd.  
(Mi Ekosisteminde yer alan şirketlerden biri)  
Address: Room 2220, Building 2, No. 588, Zixing Road, Minhang District, Şangay, Çin  
Daha fazla bilgi için lütfen [www.mi.com](http://www.mi.com)'u ziyaret edin
- Fremstillet for: Xiaomi Communications Co., Ltd.  
Adresse: #019, 9th Floor, Building 6, 33 Xi'erqi Middle Road, Haidian District, Beijing, Kina, 100085  
Fremstillet af: 70mai Co., Ltd.  
(en Mi Ecosystem-virksomhed)  
Adresse: Room 2220, Building 2, No. 588, Zixing Road, Minhang District, Shanghai, Kina  
Du kan finde flere oplysninger på [www.mi.com](http://www.mi.com)

- Tillverkad för: Xiaomi Communications Co., Ltd.  
Adress: #019, 9th Floor, Building 6, 33 Xi'erqi Middle Road, Haidian District, Peking, Kina, 100085  
Tillverkad av: 70mai Co., Ltd.  
(ett Mi Ecosystem-företag)  
Adress: Room 2220, Building 2, No. 588, Zixing Road, Minhang District, Shanghai, Kina  
För ytterligare information, gå till [www.mi.com](http://www.mi.com)
- Valmistuttaja: Xiaomi Communications Co., Ltd.  
Osoite: #019, 9th Floor, Building 6, 33 Xi'erqi Middle Road, Haidian District, Peking, Kiina, 100085  
Valmistaja: 70mai Co., Ltd.  
(Mi Ecosystem -yritys)  
Osoite: Room 2220, Building 2, No. 588, Zixing Road, Minhang District, Shanghai, Kiina  
Lisätietoja löydät osoitteesta [www.mi.com](http://www.mi.com)
- Produsert for: Xiaomi Communications Co., Ltd.  
Adresse: #019, 9th Floor, Building 6, 33 Xi'erqi Middle Road, Haidian District, Beijing, Kina, 100085  
Produsert av: 70mai Co., Ltd.  
(et Mi Ecosystem-selskap)  
Adresse: Room 2220, Building 2, No. 588, Zixing Road, Minhang District, Shanghai, Kina  
For mer informasjon, gå til [www.mi.com](http://www.mi.com)

- Fabricat pentru: Xiaomi Communications Co., Ltd.  
Adresă: #019, 9th Floor, Building 6, 33 Xi'erqi Middle Road, Haidian District, Beijing, China, 100085  
Fabricat de: 70mai Co., Ltd.  
(o companie Mi Ecosystem)  
Adresă: Room 2220, Building 2, No. 588, Zixing Road, Minhang District, Shanghai, China  
Pentru mai multe informații, accesați adresa [www.mi.com](http://www.mi.com)
- Κατασκευάζεται για την: Xiaomi Communications Co., Ltd.  
Διεύθυνση: #019, 9th Floor, Building 6, 33 Xi'erqi Middle Road, Haidian District, Πεκίνο, Κίνα, 100085  
Κατασκευαστής: 70mai Co., Ltd.  
(εταιρεία του Οικοσυστήματος Mi)  
Διεύθυνση: Room 2220, Building 2, No. 588, Zixing Road, Minhang District, Σανγκάη, Κίνα  
Για περισσότερες πληροφορίες, επισκεφθείτε τη διεύθυνση [www.mi.com](http://www.mi.com)
- Vyrobeno pro: Xiaomi Communications Co., Ltd.  
Adresa: #019, 9th Floor, Building 6, 33 Xi'erqi Middle Road, Haidian District, Beijing, China, 100085  
Výrobce: 70mai Co., Ltd.  
(Společnost ekosystému Mi)  
Adresa: Room 2220, Building 2, No. 588, Zixing Road, Minhang District, Shanghai, China  
Další informace naleznete na webových stránkách [www.mi.com](http://www.mi.com)

- 委託元：Xiaomi Communications Co., Ltd.  
所在地：#019, 9th Floor, Building 6, 33 Xi'erqi Middle Road, Haidian District, Beijing, China, 100085  
製造元：70mai Co., Ltd.  
(Mi エコシステムパートナー企業)  
所在地：Room 2220, Building 2, No. 588, Zixing Road, Minhang District, Shanghai, China  
詳細については、www.mi.com をご覧ください。

- 의뢰업체: Xiaomi Communications Co., Ltd.  
주소: #019, 9th Floor, Building 6, 33 Xi'erqi Middle Road, Haidian District, Beijing, China, 100085  
제조업체: 70mai Co., Ltd.  
(Mi 생태계 기업)  
주소: Room 2220, Building 2, No. 588, Zixing Road, Minhang District, Shanghai, China  
제품 관련 정보는 www.mi.com/kr/를 방문해 주시기 바랍니다.

- ผลิตเพื่อ: Xiaomi Communications Co., Ltd.  
ที่อยู่: #019, 9th Floor, Building 6, 33 Xi'erqi Middle Road, Haidian District Beijing ประเทศจีน, 100085  
ผลิตโดย: 70mai Co., Ltd.  
(บริษัทในระบบนิเวศ Mi)  
ที่อยู่: Room 2220, Building 2, No. 588, Zixing Road, Minhang District Shanghai ประเทศจีน  
สำหรับข้อมูลเพิ่มเติม โปรดดูที่ www.mi.com

- Sản xuất cho: Xiaomi Communications Co., Ltd.  
Địa chỉ: #019, 9th Floor, Building 6, 33 Xi'erqi Middle Road, Haidian District, Bắc Kinh, Trung Quốc, 100085  
Nhà sản xuất: 70mai Co., Ltd.  
(một công ty thuộc Hệ sinh thái Mi)  
Địa chỉ: Room 2220, Building 2, No. 588, Zixing Road, Minhang District, Thượng Hải, Trung Quốc  
Để biết thêm thông tin, vui lòng truy cập www.mi.com

- Diproduksi untuk: Xiaomi Communications Co., Ltd.  
Alamat: #019, 9th Floor, Building 6, 33 Xi'erqi Middle Road, Haidian District, Beijing, Tiongkok, 100085  
Diproduksi oleh: 70mai Co., Ltd.  
(perusahaan Ekosistem Mi)  
Alamat: Room 2220, Building 2, No. 588, Zixing Road, Minhang District, Shanghai, Tiongkok  
Untuk informasi selengkapnya, kunjungi www.mi.com

- Fabricado para: Xiaomi Communications Co., Ltd.  
Endereço: #019, 9th Floor, Building 6, 33 Xi'erqi Middle Road, Haidian District, Beijing, China, 100085  
Fabricante: 70mai Co., Ltd.  
(Uma empresa Mi Ecosystem)  
Endereço: Room 2220, Building 2, No. 588, Zixing Road, Minhang District, Shanghai, China  
Para obter mais informações, acesse www.mi.com.

- 進口商：台灣小米通訊有限公司  
進口商地址：臺北市中正區新生南路1段50號2樓之2  
服務電話：02-77255376  
本產品售後服務請查詢官網：www.mi.com/tw/service  
(以下訊息僅供香港市場適用)  
服務電話：852-30773620  
本產品售後服務請查詢官網：www.mi.com/hk/service  
委託商：小米通訊技術有限公司  
製造商地址：北京市海澱區西二旗中路33號院6號樓9樓019號  
製造商：上海七十邁數字科技有限公司  
(小米生態鏈企業)  
製造商地址：上海市閔行區紫星路588號2幢2220室

- العنوان: #019, 9th Floor, Building 6, 33 Xi'erqi Middle Road, Haidian District, بكين, الصين, 100085  
الجهة المصنعة: 70mai Co., Ltd.  
(إحدى شركات نظام Mi الشامل)  
العنوان: Minhang District, Zixing Road, No. 588, Building 2, Room 2220, شنغهاي, الصين  
لمزيد من المعلومات، الرجاء الانتقال إلى موقع www.mi.com

项目名称: Xiaomi Watch S1 Active Strap-海外

尺寸: 207×58mm (公差±1mm)

材质: 骑马钉: 80g金东太空梭哑粉纸

颜色: Pantone cool gray 11C

Scatola	Manuale	Pellicola	Pellicola
PAP 21	PAP 22	PET 1	PP
Carta	Carta	Plastica	Plastica
RACCOLTA DIFFERENZIATA			
Verifica le disposizioni del tuo Comune . Separa le componenti e conferiscile in modo corretto .			



Pour en savoir plus :  
[www.quefairedemesdechets.fr](http://www.quefairedemesdechets.fr)



V1.0-20211223



7011AA800062