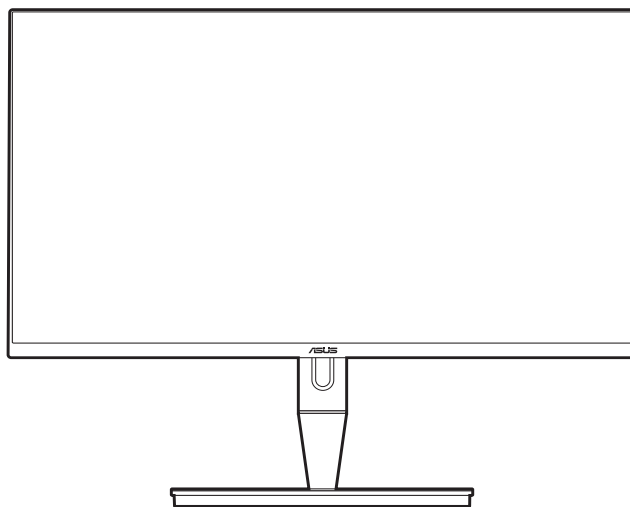


ASUS®

Monitor LCD

z serii PA32UCG

*Podręcznik
użytkownika*



Wydanie pierwsze

Styczeń 2021 r.

Copyright © 2021 ASUSTeK COMPUTER INC. Wszelkie prawa zastrzeżone.

Reprodukowanie, przekazywanie, przepisywanie, zapisywanie w systemie odzysku lub tłumaczenie na jakikolwiek język jakiegokolwiek części niniejszego podręcznika, w tym opisanych w nim produktów i oprogramowania, w dowolnej formie i dowolnymi środkami, poza dokumentacją zachowaną przez kupującego w celu posiadania kopii zapasowej, jest zabronione bez wcześniejszej, wyraźnej, pisemnej zgody firmy ASUSTeK COMPUTER INC. („ASUS”).

Gwarancja na produkt lub usługę serwisową zostanie przerwana w przypadku: (1) naprawy lub modyfikacji produktu, czy też wprowadzenia zmian w produkcie, chyba że taka naprawa, modyfikacje lub zmiany zostały pisemnie autoryzowane przez firmę ASUS; lub (2) jeśli numer seryjny produktu został odklejony lub jest brakujący.

FIRMA ASUS DOSTARCZA NINIEJSZY PODRĘCZNIK W STANIE „TAKIM JAKI JEST”, BEZ ŻADNEGO RODZAJU GWARANCJI: JAWNEJ ANI DOROZUMIANEJ, W TYM M.IN. BEZ DOROZUMIANYCH GWARANCJI LUB WARUNKÓW Z TYTUŁU SPRZEDAŻY LUB PRZYDATNOŚCI W OKREŚLONYM CELU. W ŻADNEJ SYTUACJI FIRMA ASUS, ANI JEJ DYREKTORZY, KIEROWNICY, PRACOWNICY, CZY TEŻ PRZEDSTAWICIELE, NIE PONOSZĄ ODPOWIEDZIALNOŚCI ZA WSZELKIE BEZPOŚREDNIE, CELOWE, PRZYPADKOWE LUB WYNIKOWE SZKODY (W TYM SZKODY W WYNIKU UTRATY ZYSKÓW, UTRATY MOŻLIWOŚCI DZIAŁALNOŚCI, UŻYTKOWANIA LUB UTRATY DANYCH, ZAKŁÓCENIA DZIAŁALNOŚCI ITP.), NAWET JEŚLI FIRMA ASUS ZOSTAŁA UPREDZONA O MOŻLIWOŚCI WYSTĄPIENIA TAKICH SZKÓD W WYNIKU DOWOLNEGO DEFEKTU LUB BŁĘDU W NINIEJSZYM PODRĘCZNIKU LUB PRODUKCIE.

SPECYFIKACJE I INFORMACJE ZAWARTE W NINIEJSZYM PODRĘCZNIKU SĄ PRZEZNACZONE WYŁĄCZNIE W CELACH INFORMACYJNYCH I MOGĄ ULEC ZMIANIE W DOWOLNYM CZASIE BEZ POWIADOMIENIA, ORAZ NIE POWINNY BYĆ ROZUMIANE JAKO ZOBOWIĄZANIE ZE STRONY FIRMY ASUS. FIRMA ASUS NIE PONOSI ODPOWIEDZIALNOŚCI ANI NIE PRZYJMUJE ZOBOWIĄZAŃ ZA JAKIEKOLWIEK BŁĘDY LUB NIEPRAWIDŁOWOŚCI, KTÓRE MOGĄ WYSTĄPIĆ W NINIEJSZYM PODRĘCZNIKU, W TYM ZA OPISANE W NIM PRODUKTY I OPROGRAMOWANIE.

Występujące w niniejszym podręczniku nazwy produktów i firm mogą ale nie muszą być zarejestrowanymi znakami handlowymi lub być objęte prawami autorskimi odpowiednich firm, oraz są używane wyłącznie w celu identyfikacji lub wyjaśnienia na korzyść ich właściciela, bez zamierzenia naruszenia praw.

Zawartość

Zawartość.....	iii
Uwagi	iv
Informacje dotyczące bezpieczeństwa	v
Obsługa i czyszczenie.....	vi
Takeback Services.....	vii
Informacje o produkcie dla etykiety energetycznej UE.....	vii
Rozdział 1: Wprowadzenie do produktu	
1.1 Witaj!	1-1
1.2 Zawartość opakowania.....	1-1
1.3 Opis monitora.....	1-2
1.3.1 Widok z przodu	1-2
1.3.2 Widok z tyłu.....	1-3
1.3.3 Funkcja QuickFit	1-4
1.3.4 Inne funkcje.....	1-6
Rozdział 2: Konfiguracja	
2.1 Mocowanie ramienia/podstawy	2-1
2.2 Demontaż ramienia/podstawy (do montażu ściennego VESA)	2-1
2.3 Ustawianie monitora	2-2
2.4 Podłączanie przewodów.....	2-4
2.5 Włączanie monitora	2-5
Rozdział 3: Instrukcje ogólne	
3.1 Menu OSD (ang. On-Screen Display)	3-1
3.1.1 Ponowna konfiguracja.....	3-1
3.1.2 Informacje o funkcjach menu OSD	3-2
3.2 Podsumowanie specyfikacji	3-13
3.3 Wymiary zewnętrzne.....	3-15
3.4 Rozwiązywanie problemów (Często zadawane pytania).....	3-16
3.5 Obsługiwane tryby operacyjne	3-17

Uwagi

Oświadczenie FCC (Federalnej komisji łączności)

To urządzenie jest zgodne z sekcją 15 przepisów FCC. Urządzenie można obsługiwać w przypadku spełnienia dwóch następujących warunków:

- Niniejsze urządzenie nie może wywoływać szkodliwych zakłóceń, oraz
- Niniejsze urządzenie musi działać w warunkach wszelkich zakłóceń zewnętrznych, w tym takich, które mogą powodować niepożądane działanie.

To urządzenie zostało sprawdzone i spełnia ograniczenia dla urządzeń cyfrowych Klasy B, zgodnie z sekcją 15 przepisów FCC. Ograniczenia te zostały stworzone w celu zapewnienia stosownej ochrony przed szkodliwymi zakłóceniami w przypadku instalacji w budynkach mieszkalnych. Sprzęt ten wytwarza, używa i może wydzielać energię o częstotliwości radiowej, oraz, jeśli nie zostanie zainstalowany zgodnie z instrukcjami, może powodować szkodliwe zakłócenia komunikacji radiowej. Nie ma jednak gwarancji, że zakłócenia nie wystąpią w określonej instalacji. Jeśli niniejszy sprzęt będzie powodował szkodliwe zakłócenia w odbiorze radia lub telewizji, co można stwierdzić wyłączając i ponownie włączając sprzęt, zachęca się użytkownika do skorygowania zakłóceń przynajmniej w jeden z następujących sposobów:

- Ponowne ukierunkowanie lub przeniesienie anteny odbioru.
- Zwiększenie odległości pomiędzy urządzeniem a odbiornikiem.
- Podłączenie sprzętu do gniazda w obwodzie innym niż obwód, do którego jest podłączony odbiornik.
- Zasięgnięcie porady u sprzedawcy lub doświadczonego technika radiowego/telewizyjnego.



W celu zapewnienia zgodności z przepisami FCC do podłączania monitora do karty graficznej należy używać kabli ekranowanych. Dokonywanie zmian lub modyfikacji w niniejszym urządzeniu, bez wyraźnej zgody strony odpowiedzialnej za zapewnienie zgodności, może spowodować unieważnienie praw użytkownika do obsługi tego sprzętu.

Oświadczenie kanadyjskiego Departamentu ds. Łączności (Department of Communications)

Niniejsze urządzenie cyfrowe nie przekracza ograniczeń Klasy B dotyczących emisji zakłóceń radiowych przez urządzenia cyfrowe, zgodnie z zarządzeniami dotyczącymi zakłóceń radiowych, wydanymi przez kanadyjski Departament ds. Łączności.

Niniejsze urządzenie cyfrowe klasy B spełnia kanadyjską normę ICES-003.

This Class B digital apparatus meets all requirements of the Canadian Interference - Causing Equipment Regulations.

Cet appareil numérique de la classe B respecte toutes les exigences du Règlement sur le matériel brouilleur du Canada.



Informacje dotyczące bezpieczeństwa

- Przed skonfigurowaniem monitora należy dokładnie przeczytać całą, znajdującą się w opakowaniu dokumentację.
- Aby nie dopuścić do zagrożenia pożarem lub porażenia prądem elektrycznym, nigdy nie należy narażać monitora na działanie deszczu lub wilgoci.
- Nigdy nie należy otwierać obudowy monitora. Niebezpieczne wysokie napięcie wewnątrz monitora może spowodować poważne obrażenia fizyczne.
- W przypadku uszkodzenia źródła zasilania nie należy podejmować samodzielnych prób jego naprawy. Skontaktuj się z wykwalifikowanym technikiem serwisowym lub sprzedawcą.
- Przed rozpoczęciem korzystania z produktu upewnij się, że wszystkie przewody są prawidłowo podłączone i przewody zasilania nie są uszkodzone. W przypadku wykrycia uszkodzenia skontaktuj się niezwłocznie ze sprzedawcą.
- Szczeliny i otwory z tyłu, lub u góry obudowy zapewniają wentylację. Szczeliny nie należy zasłaniać. Produktu nie należy nigdy stawiać w pobliżu lub nad grzejnikiem lub źródłem ciepła, chyba że zapewniono odpowiednią wentylację.
- Ten monitor należy zasilać tylko prądem ze źródła zasilania o charakterystyce podanej na etykiecie. Jeśli nie jesteś pewny co do rodzaju źródła zasilania dostępnego w domu, skontaktuj się ze sprzedawcą lub lokalną firmą dostarczającą prąd.
- Używaj odpowiedniej wtyczki zasilającej, która spełnia lokalne, standardowe wartości zasilania.
- Nie przeciążaj listew zasilających oraz kabli przedłużających. Nadmierne obciążenie może doprowadzić do pożaru lub porażenia prądem elektrycznym.
- Unikaj kurzu, wilgotności i skrajnych temperatur. Nie stawiaj monitora w miejscu, w którym może zmoknąć. Umieść monitor na stabilnej powierzchni.
- Odłączaj urządzenie w trakcie burzy z wyładowaniami atmosferycznymi lub jeśli nie będzie używane przez dłuższy czas. Zapewni to ochronę monitora przed uszkodzeniem w wyniku skoków napięcia.
- Nigdy nie wciskaj do szczelin w obudowie monitora przedmiotów ani nie rozlewaj na szczeliny te płynów.
- Aby zapewnić satysfakcjonujące działanie, używaj monitora tylko z wymienionymi na liście UL komputerami, które posiadają odpowiednio skonfigurowane gniazda oznaczone 100-240 V prądu przemiennego.
- W przypadku wystąpienia problemów technicznych z monitorem, skontaktuj się z wykwalifikowanym technikiem serwisowym lub danym sprzedawcą.

- Ustawienie kontrolki głośności oraz korektora na ustawienie inne niż środkowe może spowodować wzrost napięcia wyjściowego do słuchawek i zwiększenie poziomu ciśnienia akustycznego.



Ten symbol przedstawiający przekreślony rysunek pojemnika na śmieci na kółkach, oznacza, że danego produktu (elektrycznego, elektronicznego sprzętu i zawierającej rtęć baterii guzikowej) nie należy wyrzucać wraz z odpadami komunalnymi. Sprawdź lokalne rozporządzenia dotyczące wyrzucania produktów elektronicznych.

Obsługa i czyszczenie

- Przed uniesieniem lub zmianą pozycji monitora najlepiej jest odłączyć kable i przewód zasilania. Ustawiając monitor, postępuj zgodnie z odpowiednimi technikami podnoszenia. Unosząc lub przenosząc monitor, chwytaj za jego krawędzi. Nie unosz wyświetlacza, trzymając za stojak lub przewód.
- Czyszczenie. Wyłącz monitor i odłącz przewód zasilania. Oczyszcz powierzchnię monitora przy pomocy gładkiej szmatki, niepozostawiającej włókien. Uporczywe plamy mogą być usuwane przy użyciu zwilżonej w łagodnym detergencie szmatki
- Unikaj używania środków czyszczących zawierających alkohol lub aceton. Używaj środka czyszczącego przeznaczonego do użytku z monitorem. Nigdy nie pryskaj środkiem bezpośrednio na ekran. Mogłoby to spowodować kontakt środka czyszczącego z wnętrzem monitora i doprowadzić do porażenia prądem elektrycznym.

Na monitorze mogą wystąpić następujące symptomy:

- W zależności od używanego wzoru pulpitu, na jasność na ekranie może nie być idealnie równomierna.
- Jeśli ten sam obraz jest wyświetlany godzinami, po przełączeniu obrazu na ekranie może pozostać powidok poprzedniego ekranu. Powidok na ekranie będzie powoli znikał. Możesz też wyłączyć przełącznik zasilania na kilka godzin.
- Jeśli ekran stanie się czarny lub zacznie migać, lub jeśli nie możesz już więcej pracować na urządzeniu, skontaktuj się z danym sprzedawcą lub centrum serwisowym w celu rozwiązania problemu. Ekranu nie należy naprawiać we własnym zakresie!

Oznaczenia stosowane w niniejszym podręczniku



PRZESTROGA: Informacje mające na celu zapobieganie obrażeniom użytkownika podczas próby wykonania zadania.



OSTRZEŻENIE: Informacje mające na celu zapobieganie uszkodzeniom elementów urządzenia podczas próby wykonania zadania.



WAŻNE: Informacje, których **NALEŻY** przestrzegać w celu wykonania zadania.



UWAGA: Wskazówki i dodatkowe informacje, mające na celu pomoc w wykonaniu zadania.

Gdzie można znaleźć więcej informacji

Dodatkowe informacje i aktualizacje produktu i oprogramowania można znaleźć w poniższych źródłach.

1. Strony internetowe ASUS

Strony internetowe ASUS na całym świecie zapewniają zaktualizowane informacje dotyczące sprzętu i oprogramowania ASUS. Patrz <http://www.asus.com>

2. Opcjonalna dokumentacja

Opakowanie produktu może zawierać opcjonalne dokumenty, które mogły zostać dodane przez sprzedawcę. Dokumenty te nie są częścią standardowego opakowania.

Takeback Services

ASUS recycling and takeback programs come from our commitment to the highest standards for protecting our environment. We believe in providing solutions for our customers to be able to responsibly recycle our products, batteries and other components as well as the packaging materials.

Please go to <http://csr.asus.com/english/Takeback.htm> for detail recycling information in different region.

Informacje o produkcji dla etykiety energetycznej UE



PA32UCG

1.1 Witaj!

Dziękujemy za zakup monitora LCD ASUS®!

Najnowszy szerokoekranowy monitor LCD firmy ASUS zapewnia szerszy, jaśniejszy i krystalicznie czysty wyświetlacz oraz szereg funkcji podnoszących komfort oglądania obrazu.

Dzięki tym funkcjom można cieszyć się komfortowym i przyjemnym wrażeniem wizualnym, które zapewnia monitor!

1.2 Zawartość opakowania

Sprawdź, czy opakowanie zawiera następujące elementy:

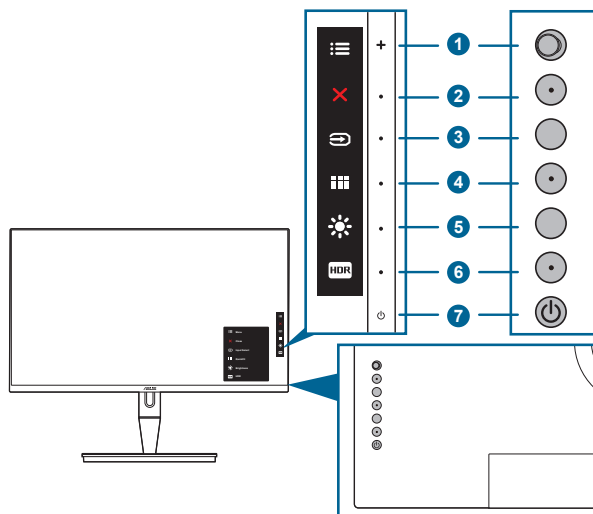
- ✓ Monitor LCD
- ✓ Podstawa monitora
- ✓ Skrócona instrukcja obsługi
- ✓ Karta gwarancyjna
- ✓ Przewód zasilania
- ✓ Przewód HDMI
- ✓ Przewód USB typu C do typu A
- ✓ Przewód Thunderbolt (40 GB/s)
- ✓ Przewód DisplayPort
- ✓ Raport testu kalibracji kolorów
- ✓ Pokrywa portu wejściu/wyjścia
- ✓ Kalibrator kolorów (tylko dla PA32UCG-K)
- ✓ Osłona






Jeśli dowolny z powyższych elementów jest uszkodzony lub go brak, skontaktuj się niezwłocznie z danym sprzedawcą.

1.3 Opis monitora


1.3.1 Widok z przodu






-  **Przycisk Menu (5-kierunkowy):**
 - Naciśnij ten przycisk, aby aktywować menu OSD.
 - Włączy wybrane pozycje menu OSD.
 - Zwiększa/zmniejsza wartości lub przesuwa wybór w górę/w dół/w lewo/w prawo.
-  **Przycisk Zamknij:**
 - Wychodzi z menu OSD.
 - Naciśnięcie i przytrzymanie przez 5 sekund powoduje włączenie lub wyłączenie blokady klawiszy.
-  **Przycisk wyboru wejścia:**
 - Umożliwia wybór dostępnego źródła wejścia.



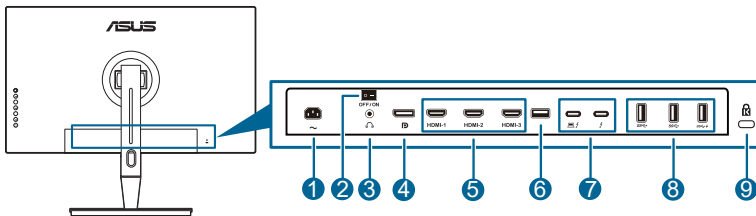
Naciśnij przycisk  (przycisk wyboru wejścia), aby wyświetlić sygnały HDMI-1, HDMI-2, HDMI-3, Thunderbolt, DisplayPort po podłączeniu przewodu HDMI/DisplayPort/Thunderbolt do monitora.

-  **Przycisk QuickFit:**
 - To klawisz skrót do włączania funkcji QuickFit dopasowania.
 - Funkcja QuickFit oferuje 5 rodzajów wzorów dopasowania: (Patrz rozdział 1.3.3 Funkcja QuickFit).

5.  Skrót 1
 - Domyślne: Klawisz skrótu Jasność
 - Aby zmienić funkcję klawisza skrótu, przejdź do menu Skrót > Skrót 1.
6.  Skrót 2
 - Domyślne: Klawisz skrótu HDR
 - Aby zmienić funkcję klawisza skrótu, przejdź do menu Skrót > Skrót 2.
7.  Przycisk/wskaźnik zasilania
 - Włącza/wyłącza monitor.
 - Wyjaśnienie kolorów wskaźnika zasilania zostało przedstawione w poniższej tabeli.

Stan	Opis
Biały	Wł.
Bursztynowy	Tryb gotowości
Wył.	Wył.

1.3.2 Widok z tyłu



1. **Port wejścia AC-IN.** Port ten umożliwia podłączenie przewodu zasilania.
2. **Przełącznik zasilania.** Naciśnij przełącznik, aby włączyć/wyłączyć zasilanie.
3. **Gniazdo słuchawek.**
4. **Wejście DisplayPort.** Port ten służy do podłączania urządzenia z obsługą DisplayPort.





Domyślnym ustawieniem Strumień DisplayPort w menu OSD jest DisplayPort 1.2. Możesz go zmienić na DisplayPort 1.1 lub DisplayPort 1.4 DSC, gdy sygnał wyjściowy urządzenia to DisplayPort 1.1 lub DisplayPort 1.4 DSC.

5. **Porty HDMI.** Porty te służą do podłączania urządzenia z obsługą HDMI.




Port HDMI-1 to obsługuje HDMI2.1. Port HDMI-2/HDMI-3 obsługuje HDMI2.0. Port HDMI-2 specjalnie obsługuje kilka niesprawdzonych urządzeń HDMI1.4 EDID. Naciśnij przycisk „Wybór wejścia” przez 5 sekund, aby uzyskać optymalne ustawienia EDID.

6. **USB 2.0 Typ A.** Ten port służy wyłącznie do celów serwisowych.

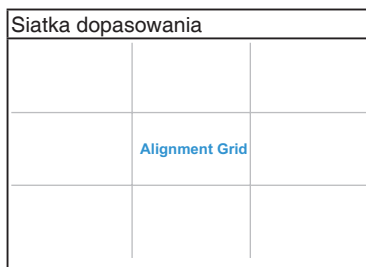
7. **Thunderbolt.** Te porty służą do podłączania urządzeń obsługujących technologię Thunderbolt. Porty te umożliwiają przesył danych, zapewniają wyjście wideo (maks. obsługiwana rozdzielczość: 3840 x 2160@ 144Hz), i ładowanie w jednym, kompaktowym złączu (Port  zapewnia maks. zasilanie 60 W (5 V/3 A, 9 V/3 A, 15 V/3 A, 20 V/3 A), natomiast drugi port  15 W (5 V/3 A).). Wśród nich pierwszy podłączony port zostanie rozpoznany jako źródło sygnału wejściowego. Drugi port będzie służył tylko jako wyjście sygnału DisplayPort, w którym można uruchomić obsługę konfiguracji łańcuchowej Thunderbolt.
8. **USB 3.1 Typ A (SuperSpeed USB 10 GB/s):** Porty te służą do podłączania urządzeń USB, np. klawiatury/myszki USB, napędu Flash USB itd.
9. **Gniazdo blokady Kensington.**

1.3.3 Funkcja QuickFit

Funkcja QuickFit oferuje 5 rodzajów dopasowania: (1) Siatka dopasowania (2) A4 (3) B5 (4) Dostosowanie (5) Linijka. Aby aktywować wzory, naciśnij przycisk QuickFit. Użyj przycisku Menu  (5-kierunkowego), aby wybrać żądany wzór. W razie potrzeby przycisk można przesunąć w górę/dół/lewo/prawo, aby zmienić pozycję wzoru. Pamiętaj, że wszystkie wzory można przesunąć w lewo/prawo w zależności od potrzeby, jednak możliwość ruchu w górę/dół jest ograniczona.

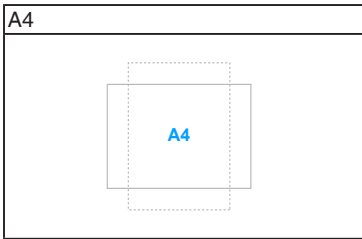
1. Siatka dopasowania

Wzory siatki ułatwiają projektantom i użytkownikom organizowanie zawartości i układu na stronie oraz osiągnięcie spójnego wyglądu.



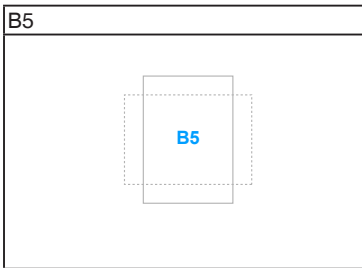
2. A4

Funkcja QuickFit oferuje standardowy rozmiar papieru A4, aby użytkownicy mogli wyświetlać dokumenty w rozmiarze rzeczywistym na ekranie.





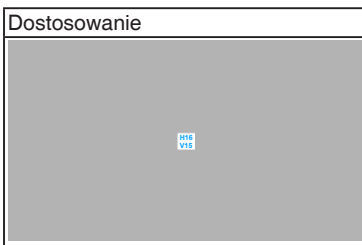
3. B5

Funkcja QuickFit oferuje standardowy rozmiar papieru B5, aby użytkownicy mogli wyświetlać dokumenty w rozmiarze rzeczywistym na ekranie.




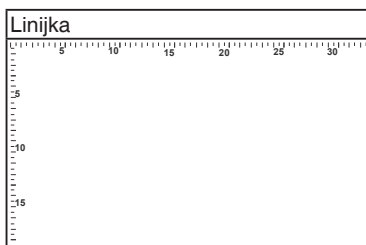
4. Dostosowanie

Użytkownik może określić rozmiar ramki przez przechodzenie przyciskiem Menu  (5-kierunkowym) w górę/dół/lewo/prawo. Użytkownik może naciskać przycisk Menu  (5-kierunkowy) przez ponad 3 sekundy, aby zmienić jednostkę miary z milimetrów na cale.



5. Linijka

Ten wzór powoduje wyświetlenie fizycznej linijki u góry i z lewej strony. Użytkownik może naciskać przycisk Menu  (5-kierunkowy) przez ponad 3 sekundy, aby zmienić jednostkę miary metrycznej na brytyjską.



1.3.4 Inne funkcje

1. HDR

Ten monitor obsługuje format HDR. Po wykryciu zawartości w formacie HDR na ekranie pojawi się komunikat „HDR ON” (HDR WŁ.), który zostanie także wyświetlony na Stronie informacyjnej.



Treści HDR nie są obsługiwane, gdy włączony jest tryb PBP.

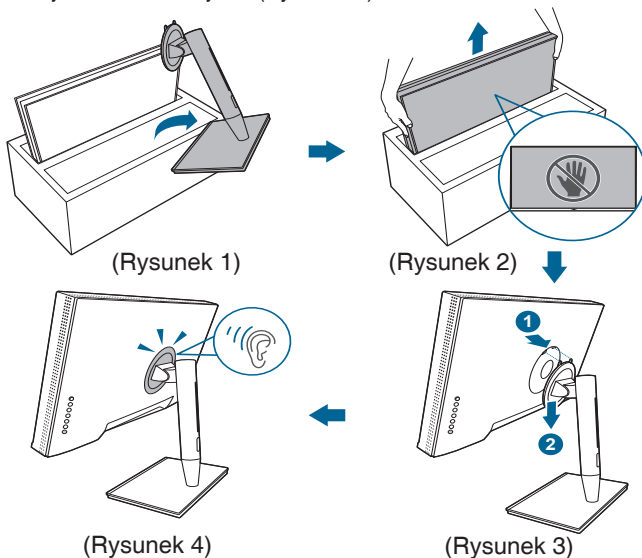
2. Konfiguracja łańcuchowa

Monitor obsługuje konfigurację łańcuchową w portach Thunderbolt. Konfiguracja łańcuchowa umożliwia seryjne podłączenie wielu monitorów, w którym sygnał wideo jest przekazywany ze źródła na monitor. Aby umożliwić konfigurację łańcuchową, należy upewnić się, że źródło jest przesyłane.

2.1 Mocowanie ramienia/podstawy

Aby zmontować podstawę monitora:

1. Otwórz pudełko i wyjmij stojak (Rysunek 1).
2. Ostrożnie wyjmij monitor z pudełka (Rysunek 2).
3. Przymocuj monitor do ramienia (Rysunek 2).
4. Upewnij się, że wypustka na ramieniu pasuje do rowka w monitorze, a ramię zaskakuje na swoim miejscu. (Rysunek 4).

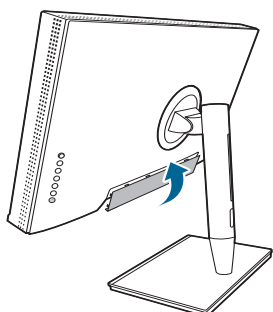


2.2 Demontaż ramienia/podstawy (do montażu ściennego VESA)

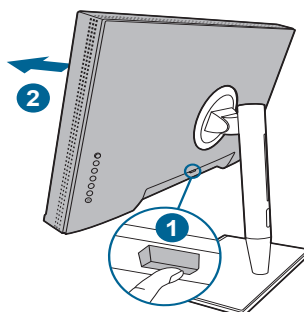
Odłączane ramię/podstawa tego monitora zostały specjalnie zaprojektowane do montażu ściennego VESA.

Aby zdemontować ramię/podstawę:

1. Zdejmij pokrywę portu wejścia/wyjścia (Rysunek 1).
2. Naciśnij przycisk zwalniający, a następnie ostrożnie odłącz monitor od ramienia/podstawy (Rysunek 2).



(Rysunek 1)



(Rysunek 2)



Należy zachować ostrożność, aby uniknąć obrażeń ciała lub uszkodzenia monitora.



- Zestaw do montażu ściennego VESA (100 x 100 mm) kupuje się oddzielnie.
- Należy używać tylko z uchwytem mocującym wyszczególnionym na liście UL przy minimalnej wadze/obciążeniu wynoszącym 22,7 kg (Rozmiar śruby: M4 x 10 mm).

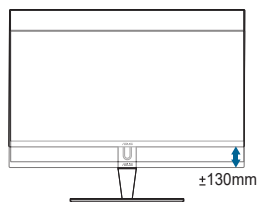
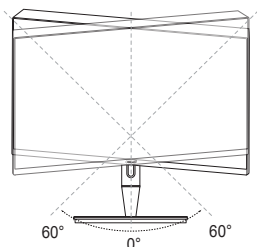
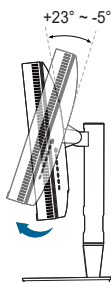
2.3 Ustawianie monitora

- Aby uzyskać optymalną jakość oglądania, zalecamy spojrzenie na monitor całościowo, a następnie ustawienie monitora pod najbardziej komfortowym kątem.
- Przytrzymaj stojak, aby zapobiec spadnięciu monitora podczas zmiany jego kąta nachylenia.
- Kąt nachylenia monitora można zmienić, wybierając wartość od $+23^\circ$ do -5° . Monitor umożliwia także regulację obrotu do 60° w lewą lub prawą stronę. Można także dostosować wysokość monitora, wybierając wartość do ± 130 mm.

(Nachylenie)

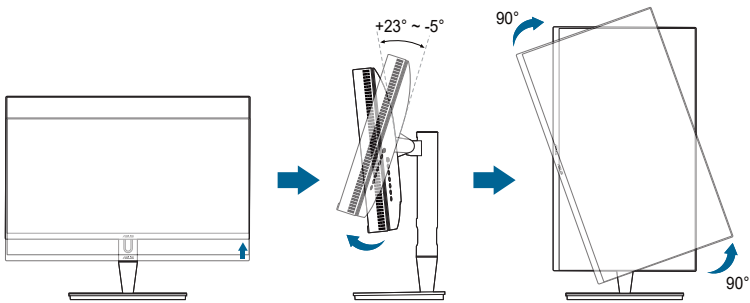
(Obracanie)

(Regulacja wysokości)



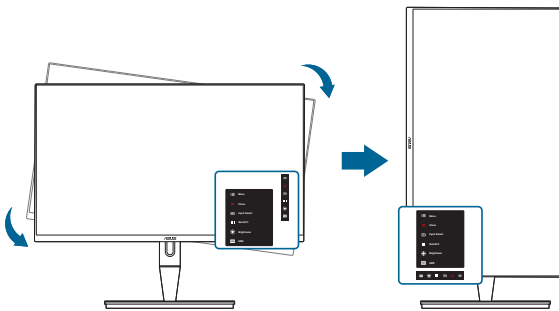
Obracanie monitora

1. Unieś monitor do najwyższej pozycji.
2. Pochyl monitor pod maksymalnym kątem.
3. Obróć monitor pod żądanym kątem.



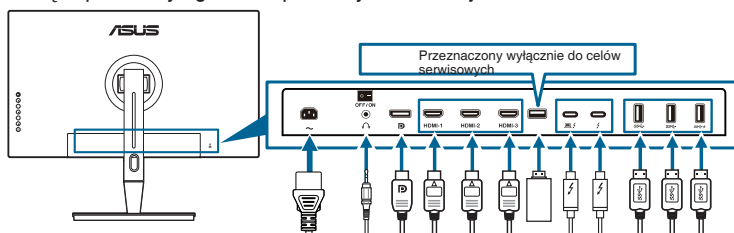
Podczas ustawiania kąta oglądania, monitor może ulegać lekkim wstrząsom. Jest to normalne.

4. Pozycja menu OSD obraca się wraz z obracaniem monitora.



2.4 Podłączanie przewodów

1. Podłącz przewody zgodnie z poniższymi instrukcjami:



- **Aby podłączyć przewód zasilania:** podłącz jeden koniec przewodu zasilania odpowiednio do portu wejściu prądu przemiennego w monitorze, a drugi koniec do gniazda zasilania.
- **Aby podłączyć przewód HDMI/DisplayPort:**
 - a. Podłącz jeden koniec przewodu HDMI/DisplayPort do portu HDMI/DisplayPort monitora.
 - b. Podłącz drugi koniec przewodu HDMI/DisplayPort do portu HDMI/DisplayPort urządzenia.
- **Aby korzystać ze słuchawki:** podłącz koniec z wtyczką do gniazda słuchawek monitora przy dostarczonym sygnale HDMI/DisplayPort/Thunderbolt.
- **Aby korzystać z portów:**
 - » Przesyłania danych: Przy użyciu załączonego przewodu USB Typ C do Typ A lub Thunderbolt podłącz złącze Typu C lub Thunderbolt do portu Thunderbolt monitora w celu przesyłania danych, a drugi koniec (Typu A lub Thunderbolt) do portu komputera. Upewnij się, że w komputerze zainstalowany jest najnowszy system operacyjny Windows 7/Windows 10. Umożliwi to działanie portów USB na monitorze.
 - » Pobierania danych: Podłącz przewód USB Typu A urządzenia do gniazda USB Typu A monitora.
 - » Do Kalibratora kolorów można użyć gniazda USB typu A.
- **Aby podłączyć przewód Thunderbolt:**
 - a. Podłącz jeden koniec przewodu Thunderbolt do gniazda Thunderbolt monitora.
 - b. Podłącz drugi koniec przewodu Thunderbolt do gniazda Thunderbolt urządzenia.
 - c. Gdy podłączony jest jeden port Thunderbolt, drugi port Thunderbolt dostarcza tylko sygnał wyjściowy DisplayPort.

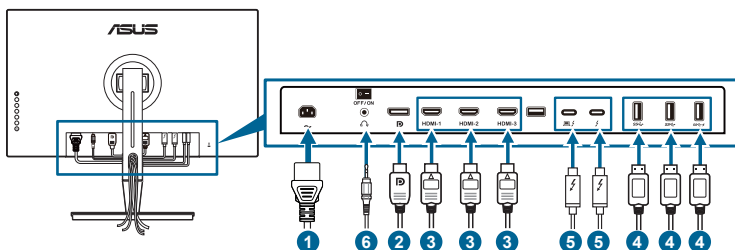
- d. Ten port  oferuje zasilanie prądem maks. 60W (5V/3A, 9V/3A, 15V/3A, 20V/3A), a drugi port  prądem 15W (5V/3A).



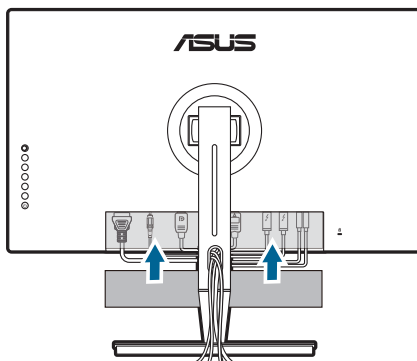
Po podłączeniu tych przewodów możesz wybrać żądany sygnał w pozycji Wybór wejścia w menu OSD.

2. Porządkowanie przewodów:



Zalecamy zachowanie poniższej kolejności podczas przeprowadzania przewodów przez gniazdo do zarządzania przewodami w stojaku.



3. Załóż pokrywę portu wejścia/wyjścia, jeśli to konieczne.

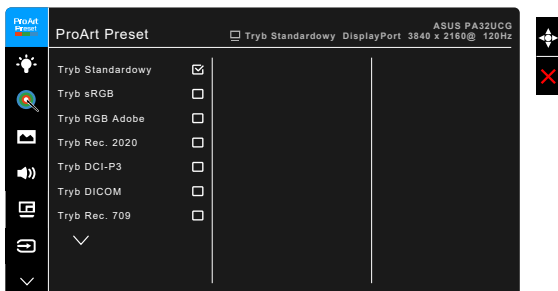



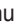
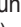
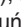





2.5 Włączanie monitora

Naciśnij przycisk zasilania . Na stronach 1-2 można znaleźć informacje o lokalizacji przycisku zasilania. Wskaźnik zasilania  zaświeci się na biało, co będzie oznaczać, że monitor jest WŁĄCZONY.

3.1 Menu OSD (ang. On-Screen Display)

3.1.1 Ponowna konfiguracja



1. Naciśnij przycisk Menu  (5-kierunkowy), aby aktywować menu OSD.
2. Przesuwaj przycisk Menu  (5-kierunkowy) w górę/dół/lewo/prawo, aby przechodzić pomiędzy funkcjami. Zaznacz żądaną funkcję i naciśnij przycisk Menu  (5-kierunkowy), aby ją aktywować. Jeśli wybrana funkcja ma menu podrzędne, przesunij przycisk Menu  (5-kierunkowy) w górę/dół, aby przechodzić pomiędzy funkcjami menu podrzędnego. Zaznacz żądaną funkcję menu podrzędnego i naciśnij przycisk Menu  (5-kierunkowy) lub przesunij przycisk Menu  (5-kierunkowy) w prawo, aby ją aktywować.
3. Przesunij przycisk  Menu (5-kierunkowy) w górę/dół, aby zmienić ustawienia wybranej funkcji.
4. Aby wyjść z menu OSD i zapisać jego ustawienia, naciśnij przycisk  lub przesunij kilkakrotnie przycisk Menu  (5-kierunkowy) w lewo, aż menu OSD zniknie. Aby skonfigurować inne funkcje, powtórz kroki 1-3.

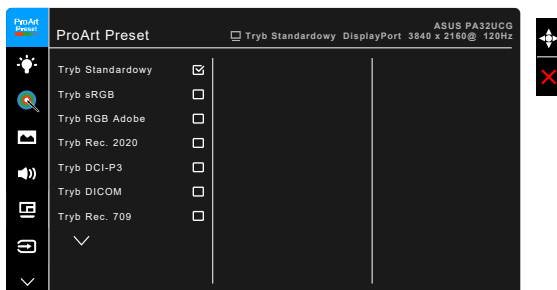
3.1.2 Informacje o funkcjach menu OSD

1. ProArt Preset

Funkcja ta oferuje do wyboru 14 funkcji podrzędnych, w zależności od preferencji. Każdy tryb posiada opcję Wyzeruj, która umożliwia zachowanie ustawienia lub powrót do zaprogramowanego trybu.



Aby uruchomić tę funkcję, należy wykonać następujące czynności: wyłącz Efekt otoczenia i HDR w urządzeniu.



- **Tryb Standardowy:** Najlepszy wybór dla dokumentów.
- **Tryb sRGB:** tryb sRGB, zgodny z przestrzenią kolorów sRGB, to najlepszy wybór do edycji dokumentów.
- **Tryb RGB Adobe:** Zgodny z przestrzenią koloru RGB Adobe.
- **Tryb Rec. 2020:** zgodny z przestrzenią kolorów Rec. 2020.
- **Tryb DCI-P3:** Zgodny z przestrzenią kolorów DCI-P3.
- **Tryb DICOM:** Zgodny ze standardem DICOM, najlepszy wybór w przypadku sprawdzania obrazów medycznych.
- **Tryb Rec. 709:** Zgodny z przestrzenią kolorów Rec. 709.
- **HDR_PQ DCI:** Obraz jest wyświetlany w standardzie ST2084 z zastosowaniem gamy kolorów DCI-P3 i punktu bieli D65.
 - * PQ Optimized: Zapewnia optymalizację parametrów HDR monitora, oferując taką samą dokładność jak w standardzie ST2084 pod względem możliwości jasności wyświetlania.
 - * PQ Clip: Zachowuje krzywą PQ do momentu dokładnego wyświetlenia maksymalnej jasności. Wartości kodów ST2084 wyższe od maksymalnej wyświetlacza będą mapowane do maksymalnej jasności. Oferujemy również stosowanie maksymalnie 300 nitów.
 - * PQ Basic: Przedstawia wydajność HDR ogólnych wyświetlaczy z obsługą HDR.
- **HDR_PQ Rec2020:** Obraz jest wyświetlany w standardzie ST2084 z zastosowaniem gamy kolorów Rec.2020 i punktu bieli D65.

- * PQ Optimized: Zapewnia optymalizację parametrów HDR monitora, oferując taką samą dokładność jak w standardzie ST2084 pod względem możliwości jasności wyświetlania.
 - * PQ Clip: Zachowuje krzywą PQ do momentu dokładnego wyświetlenia maksymalnej jasności. Wartości kodów ST2084 wyższe od maksymalnej wyświetlacza będą mapowane do maksymalnej jasności. Oferujemy również stosowanie maksymalnie 300 nitów.
 - * PQ Basic: Przedstawia wydajność HDR ogólnych wyświetlaczy z obsługą HDR.
- **HDR_HLG BT2100:** Tryb zgodny z BT2100.
 - **HDR_HLG DCI:** Tryb zgodny z DCI-P3.
 - **HDR_DolbyVision:**
 - * Jasny: Tryb zgodny z ustawieniami trybu Jasny DolbyVision.
 - * Ciemny: Tryb zgodny z ustawieniami trybu Ciemny DolbyVision.
 - **Tryb Użytkownik 1/Tryb Użytkownik 2:** Umożliwia dostosowania koloru w Ustawieniach zaawansowanych. Po dokonaniu kalibracji ProArt również zapisać jeden lub dwa profile kalibracji ProArt w pozycjach Tryb Użytkownik 1/Tryb Użytkownik 2, co pozwala na szybki dostęp.



Dokonując kalibracji kolorów ProArt, zastosuj następujące ustawienia:

- Ustaw dynamikę wyjścia na pełny zakres.
- Ustaw format koloru wyjścia na RGB.
- Ustaw głęboką koloru wyjścia na 8 bitów.

Poniższe tabele przedstawiają domyślne konfiguracje dla każdego trybu ProArt Preset:

Funkcja	Tryb Standardowy	Tryb sRGB	Tryb RGB Adobe	Tryb Rec. 709
Temp. barwowa	6500K	Stała 6500K	Stała 6500K	6500K
Jasność	50	Stała 80 nitów	160 nitów	100 nitów
Kontrast	80	80	80	80
Wyrazistość	Włącz (0)	Włącz (0)	Włącz (0)	Włącz (0)
Nasylenie	Średnia (50)	Wyłącz	Średnia (50)	Średnia (50)
Barwa	Średnia (50)	Wyłącz	Średnia (50)	Średnia (50)
ProArt Palette	Włącz (domyślnie)	Wyłącz	Włącz (domyślnie)	Włącz (domyślnie)
Poziom czerni	Włącz (domyślnie)	Włącz (domyślnie)	Włącz (domyślnie)	Włącz (domyślnie)
Gamma	Włącz (2,2)	Stała 2,2	Stała 2,2	Włącz 2,4
Kompensacja jednolitości	Włącz (Wyt.)	Włącz (Wyt.)	Włącz (Wyt.)	Włącz (Wyt.)
Zakres prowadzania	Włącz (Auto)	Włącz (Auto)	Włącz (Auto)	Włącz (Auto)

Funkcja	Tryb DCI-P3	Tryb Rec. 2020	Tryb DICOM	Tryb HDR_PQ DCI
Temp. barwowa	P3-Theater	6500K	6500K	Stała (6500K)
Jasność	48 nitów	100 nitów	50	300 nitów/600 nitów/ 1000 nitów/Maks.
Kontrast	80	80	80	Wyłącz
Wyrazistość	Włącz (0)	Włącz (0)	Włącz (0)	Włącz (0)
Nasycenie	Średnia (50)	Średnia (50)	Średnia (50)	Wyłącz
Barwa	Średnia (50)	Średnia (50)	Średnia (50)	Wyłącz
ProArt Palette	Włącz (domyślnie)	Włącz (domyślnie)	Włącz (domyślnie)	Włącz (wzmocnienie RGB)
Poziom czerni	Włącz (domyślnie)	Włącz (domyślnie)	Włącz (domyślnie)	Włącz (domyślnie)
Gamma	Włącz (tylko 2,2/2,6)	Włącz (2,4)	Stałe (2,2)	Wyłącz
Kompensacja jednolitości	Włącz (Wył.)	Włącz (Wył.)	Włącz (Wył.)	Wyłącz
Zakres wprowadzania	Włącz (Auto)	Włącz (Auto)	Włącz (Auto)	Włącz (Auto)

Funkcja	Tryb HDR_PQ Rec2020	Tryb HDR_HLG BT2100	Tryb HDR_HLG DCI	Tryb HDR_DolbyVision	Tryb Użytkownik 1/Tryb Użytkownik 2
Temp. barwowa	Stała (6500K)	Stała 6500K	Stała 6500K	Stała 6500K	6500K
Jasność	300 nitów/600 nitów/ 1000 nitów/ Maks.	100	100	Wyłącz	50
Kontrast	Wyłącz	Wyłącz	Wyłącz	Wyłącz	80
Wyrazistość	Włącz (0)	Włącz (0)	Włącz (0)	Wyłącz	Włącz (0)
Nasycenie	Wyłącz	Wyłącz	Wyłącz	Wyłącz	Średnia (50)
Barwa	Wyłącz	Wyłącz	Wyłącz	Wyłącz	Średnia (50)
ProArt Palette	Włącz (wzmocnienie RGB)	Włącz (wzmocnienie RGB)	Włącz (wzmocnienie RGB)	Wyłącz	Wyłącz
Poziom czerni	Włącz (domyślnie)	Włącz (domyślnie)	Włącz (domyślnie)	Włącz (domyślnie)	Włącz (domyślnie)
Gamma	Wyłącz	Wyłącz	Wyłącz	Wyłącz	Stała 2,2
Kompensacja jednolitości	Wyłącz	Wyłącz	Wyłącz	Wyłącz	Stała Wył.
Zakres wprowadzania	Włącz (Auto)	Włącz (Auto)	Włącz (Auto)	Włącz (Auto)	Włącz (Auto)

2. Filtr światła nieb.

Funkcja ta umożliwia dostosowanie poziomu filtrowania światła niebieskiego.



Aby uruchomić tę funkcję, należy wykonać następujące czynności: wyłączyć Efekt otoczenia i HDR w urządzeniu.



- **Poziom 0:** Brak zmian.
- **Poziom 1-4:** im wyższy poziom, tym mniej rozproszonego światła niebieskiego. Po włączeniu Filtr światła nieb. zostaną automatycznie importowane domyślne ustawienia Trybu standardowego. Pomiedzy Poziomem 1 a Poziomem 3 użytkownik może konfigurować funkcję Jasności. Optymalnym ustawieniem jest Poziom 4. Ustawienie to jest zgodne z certyfikacją TÜV w zakresie niskiego poziomu światła niebieskiego. Użytkownik nie może konfigurować ustawień funkcji Jasności.



Aby zmniejszyć przemęczenie oczu, należy stosować się do poniższych wskazówek:

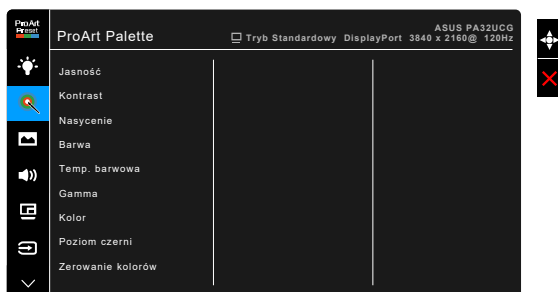
- Użytkownicy pracujący przez długie godziny przed wyświetlaczem powinni robić przerwy. Zaleca się krótkie przerwy (co najmniej 5 minut) po około godzinie ciągłej pracy przy komputerze. Krótkie i częste przerwy są bardziej efektywne niż jedna dłuższa przerwa.
- Aby zminimalizować przemęczenie oczu, użytkownicy powinni czasami odrywać wzrok od wyświetlacza, skupiając go na przedmiotach położonych w dużej odległości.
- Ćwiczenia oczu mogą pomóc w zmniejszeniu ich przemęczenia. Zalecamy częste powtarzanie ćwiczeń. Jeśli przemęczenie oczu nie ustaje, należy zasięgnąć porady lekarza. Ćwiczenia oczu: (1) Naprzemienne spoglądanie w górę i w dół (2) Powolne przewracanie oczami (3) Przesuwanie spojrzenia po przekątnej.
- Intensywne niebieskie światło może spowodować zmęczenie oczu i AMD (ang. Age-Related Macular Degeneration — zwyrodnienie plamki związane z wiekiem). Filtr światła niebieskiego pozwoli zredukować 70% (maks.) szkodliwego światła niebieskiego w celu uniknięcia syndromu widzenia komputerowego CVS (ang. Computer Vision Syndrome).

3. ProArt Palette

W tym menu można ustawić żądany kolor.



Aby uruchomić tę funkcję, należy wykonać następujące czynności: wyłączyć Efekt otoczenia i HDR w urządzeniu.



- **Jasność:** Zakres regulacji wynosi od 0 do 100.
- **Kontrast:** Zakres regulacji wynosi od 0 do 100.
- **Nasycenie:** Zakres regulacji wynosi od 0 do 100.
- **Barwa:** umożliwia zmianę koloru w tonacji od zielonego do fioletowego.
- **Temp. barwowa:** udostępnia 5 trybów: 9300K, 6500K, 5500K, 5000K i P3-Theater.



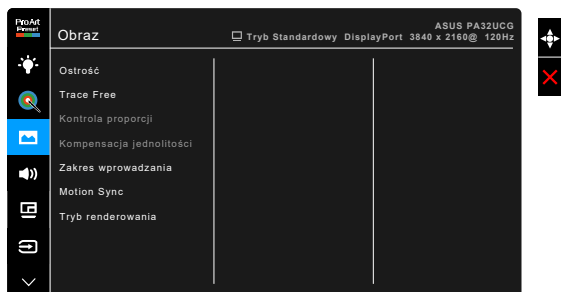
Tryb P3-Theater jest dostępny tylko w przypadku wyboru trybu DCI-P3.

- **Gamma:** umożliwia wybór trybu koloru 2,6, 2,4, 2,2, 2,0 lub 1,8.
- **Kolor:**
 - * Regulacja sześćoosiowa barwy.
 - * Regulacja sześćoosiowa nasycenia.
 - * Umożliwia ustawienie poziomu wzmocnienia dla R, G, B.
 - * Umożliwia ustawienie wartości offsetowych poziomu czerni dla R, G, B.
- **Poziom czerni:** Najciemniejszy poziom wyświetlania.
 - * Sygnał: Aby dostosować uruchomiony pierwszy poziom sygnału najciemniejszego poziomu szarości.
 - * Podświetlenie: Regulacja ciemności podświetlenia.
- **Zerowanie kolorów:**
 - * Zerowanie bieżącego trybu: przywraca fabryczną wartość domyślną dla ustawienia bieżącego trybu koloru.

- * Zer. wsz. tryb. Koloru:
przywraca fabryczną wartość domyślną dla wszystkich trybów koloru.

4. Obraz

Umożliwia konfigurację ustawienia w menu związanego z obrazem.



- **Ostrość:** Zakres regulacji wynosi od 0 do 100.
- **Trace Free:** Dostosowuje czas reakcji monitora.



Aby uruchomić tę funkcję, należy wykonać następujące czynności: wyłącz PBP i HDR w urządzeniu.

- **Kontrola proporcji:** Umożliwia dostosowanie proporcji obrazu poprzez wybór ustawienia: Pełny, 4:3, 1:1 lub OverScan.



- Aby uruchomić tę funkcję, należy wykonać następujące czynności: wyłącz PBP.
- Ustawienie 4:3 jest dostępne tylko w przypadku ustawienia dla źródła wejścia formatu 4:3. Ustawienie OverScan jest dostępne tylko dla źródła wejścia HDMI.

- **Kompensacja jednolitości:** Umożliwia dostosowanie różnych obszarów ekranu w celu redukcji błędów w zakresie jednolitości, zapewniając stałą jasność i kolor na całym ekranie.



Aby uruchomić tę funkcję, należy wykonać następujące czynności: wyłącz w urządzeniu funkcję Dynamiczne przyciemnianie i HDR.

- **Zakres wprowadzania:** Aby odwzorować zakres sygnału z całym prezentowanym zakresem wyświetlania od czerni do bieli.
- **Motion Sync:** Symuluje wyświetlanie z wysoką wydajnością częstotliwości odświeżania w celu wygenerowania różnych częstotliwości podświetlenia.

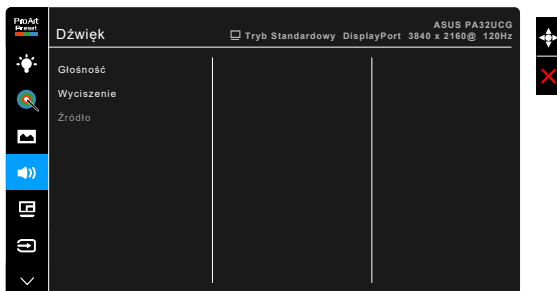


Aby uruchomić tę funkcję, należy wykonać następujące czynności: wyłącz Adaptive-Sync i Efekt otoczenia.

- **Tryb renderowania:** Gdy ta funkcja jest włączona, może być obsługiwana rozdzielczość do 3840 x 2160 przy 144 Hz i 8-bitowa głębia kolorów (tylko DisplayPort).

5. Dźwięk

W tym menu użytkownik może zmieniać ustawienia funkcji Głośność, Wyciszenie i Źródło.



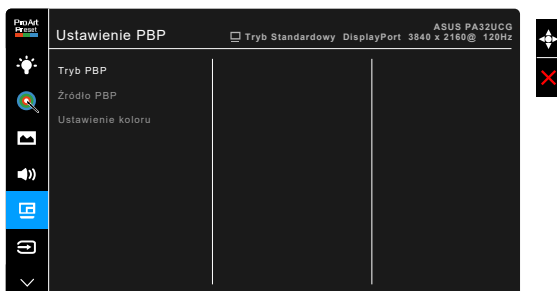
- **Głośność:** zakres regulacji wynosi od 0 do 100.
- **Wyciszenie:** włącza lub wyłącza dźwięk monitora.
- **Źródło:** określa z jakiego źródła pochodzi dźwięk monitora.

6. Ustawienie PBP

Ustawienie PBP umożliwia otwarcie innego okna podrzędnego podłączonego z innego źródła wideo, poza głównym oknem z oryginalnego źródła wideo. Przez włączenie tej funkcji monitor wyświetla do 4 obrazów z czterech różnych źródeł wideo (gdy źródło wejściowe ma sygnał o wartościach poniżej 4K przy 60 Hz).



Aby uruchomić tę funkcję, należy wykonać następujące czynności: wyłączyć opcje Dynamiczne przyciemnianie, Adaptive-Sync oraz HDR w urządzeniu.



- **Tryb PBP:** Wybiera opcje PBP, PBP x 3 lub PBP x 4 lub wyłącza funkcję.

- **Źródło PBP:** umożliwia wybór źródła wejścia wideo spośród HDMI-2, HDMI-3, DisplayPort oraz Thunderbolt. Poniższa tabela pokazuje kombinacje źródła wejścia.

		Okno główne			
		HDMI-2	HDMI-3	DisplayPort	Thunderbolt
Okno podrzędne	HDMI-2	Tak	Tak	Tak	Tak
	HDMI-3	Tak	Tak	Tak	Tak
	DisplayPort	Tak	Tak	Tak	Tak
	Thunderbolt	Tak	Tak	Tak	Tak

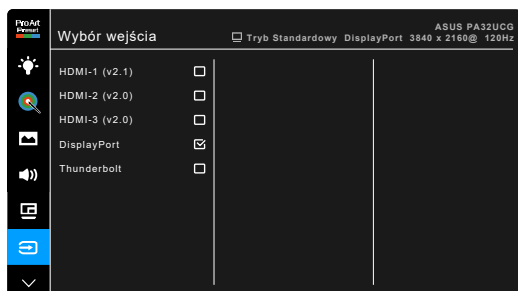


Port HDMI-1 nie obsługuje funkcji PBP. Po wybraniu DisplayPort 1.4 DSC w menu Strumień DisplayPort złącze DisplayPort nie obsługuje funkcji PBP.

- **Ustawienie koloru:** służy do wybrania indywidualnego trybu Splendid dla wybranego źródła PBP. (Można wybrać maksymalnie 2 tryby Splendid.)

7. Wybór wejścia

Funkcja ta umożliwia wybór żądanego źródła wejścia.



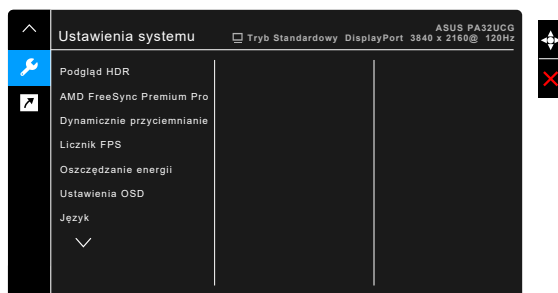
Po podłączeniu jednego portu Thunderbolt drugi port będzie wysyłał tylko sygnał DisplayPort.



Gdy funkcja PBP jest włączona, złącze HDMI-1 (v2.1) nie jest dostępne.

8. Ustawienia systemu

Umożliwia konfigurację ustawień systemu.



- **Podgląd HDR:** Umożliwia podgląd wyświetlania treści innych niż HDR z mapowaniem HDR10 i HLG. Gdy funkcja Podglądu HDR jest włączona, można wybrać opcje HDR_PQ DCI, HDR_PQ Rec2020, HDR_HLG BT2100 i HDR_HLG DCI.
- **AMD FreeSync Premium Pro:** umożliwia dynamiczne dostosowanie częstotliwości odświeżania w źródle sygnału graficznego obsługującego funkcję AMD FreeSync Premium Pro* w zależności od częstotliwości ramek typowych treści w celu wydajnego energetycznie, praktycznie wolnego od zacinania i charakteryzującego się niskim opóźnieniem aktualizowania obrazu.



* Funkcję AMD FreeSync Premium Pro można aktywować tylko w zakresie 48–120 Hz lub 48–120 Hz gdy włączony jest tryb renderowania.

* Aby uzyskać informację o obsługiwanych kartach graficznych, minimalnych wymaganiach systemowych komputera i sterownika, należy się skontaktować z producentami kart graficznych.

Aby uruchomić tę funkcję, należy wykonać następujące czynności: wyłączyć opcję Motion Sync, wyłączyć Tryb PBP i ustawić Strumień DisplayPort na DisplayPort 1.2 lub DisplayPort 1.4 DSC.

- **Dynamicznie przyciemnianie:** synchronizacja z zawartością podczas zmiany kontrastu w celu wykonania dynamicznego przyciemniania podświetlenia. Można dostosować prędkość synchronizacji, wybierając ustawienie: „Szybko”, „Średnia” lub „Stopniowo”.



Aby uruchomić tę funkcję, należy wykonać następujące czynności: wyłączyć PBP.

- **Licznik FPS:** Pozwala użytkownikowi zorientować się w płynności odtwarzania gry.

- **Oszczędzanie energii:**
 - * „Pierwszy normalny” umożliwia ładowanie urządzeń zewnętrznych podłączonych do portów pobierania danych USB/Thunderbolt, gdy monitor przechodzi w tryb oszczędzania energii.
 - * „Głęboki poziom” nie umożliwia ładowania urządzeń zewnętrznych ze wszystkich portów i uniemożliwia automatyczne wykrywanie sygnałów Thunderbolt i USB, gdy monitor wchodzi w tryb oszczędzania energii.
- **Ustawienia OSD:**
 - * Umożliwia dostosowanie czasu zakończenia wyświetlania OSD poprzez wybór wartości od 10 do 120 sekund.
 - * Włącza lub wyłącza funkcję DDC/CI.
 - * Dostosowuje Tłó menu OSD, od ciemnego do przezroczystego.
 - * Umożliwia dostosowanie obrócenia menu OSD.
- **Język:** dostępnych jest 21 języków do wyboru, w tym angielski, francuski, niemiecki, włoski, hiszpański, holenderski, portugalski, rosyjski, czeski, chorwacki, polski, rumuński, węgierski, turecki, uproszczony chiński, tradycyjny chiński, japoński, koreański, tajski, indonezyjski i perski.
- **Przypomnienie o kalibracji:** Przypomnienie dla użytkownika o kalibracji tego monitora w celu zapewnienia precyzji kolorów każdego dnia pracy. Do wyboru użytkownika dostępne są 3 alarmy (300/600/1000 godzin) i ustawienie WYŁ.



Funkcja ta będzie włączona tylko w przypadku wyboru Trybu użytkownika 1 lub Trybu użytkownika 2.

- **Strumień DisplayPort:** zgodność z kartą graficzną. Wybierz ustawienie DisplayPort 1.1, DisplayPort 1.2 lub DisplayPort 1.4 DSC w zależności od wersji DP karty.



Funkcja DisplayPort 1.1 jest dostępna tylko gdy opcja Adaptive-Sync jest wyłączona.



Gdy funkcja PBP jest włączona, złącze DisplayPort 1.4 DSC nie jest dostępne.

- **Blokada klawiszy:** służy do wyłączenia klawiszy wszystkich funkcji. Naciskaj drugi przycisk od góry przez ponad pięć sekund, aby anulować funkcję blokady klawiszy.
- **Wskaźnik zasilania:** włącza/wyłącza wskaźnik LED zasilania.

- **Efekt otoczenia:** Synchronizuje jasność monitora ze zmianami oświetlenia otoczenia.

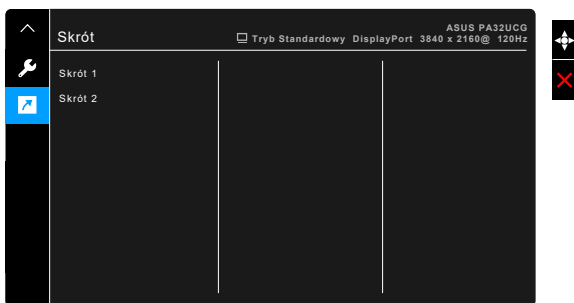


Aby uruchomić tę funkcję, należy wykonać następujące czynności: wyłączyć funkcję HDR urządzenia, wyłączyć Motion Sync i ustawić Filtr światła nieb. na Poziom 0.

- **Informacje:** wyświetla informacje o monitorze.
- **Wyzeruj wszystko:** wybór opcji „Tak” umożliwia przywrócenie ustawień domyślnych.

9. Skrót

Definiuje funkcje dla przycisków Skrót 1 i 2.



- **Skrót 1/Skrót 2:** wybiera funkcję dla przycisków Skrót 1 i 2.



W przypadku wyboru lub aktywacji określonej funkcji klawisz skrótów może nie być obsługiwany. Dostępne funkcje dla klawisza skrótów: Filtr światła nieb., Jasność, HDR, Kontrast, Ustawienie PBP, Temp. barwowa, Głośność, Motion Sync, Tryb Użytkownik 1, Tryb Użytkownik 2.

3.2 Podsumowanie specyfikacji

Typ panelu	Wyświetlacz LCD TFT
Rozmiar panelu	Ekran panoramiczny 32,0" (16:9, 81,28 cm)
Maks. rozdzielczość	3840 x 2160
Rozstaw pikseli	0,1845 mm
Jasność	400 cd/m ² (typowe), 1600 cd/m ² (maks.)
Współczynnik kontrastu (typowy)	1000:1
Współczynnik kontrastu (maksymalny)	100.000.000:1 (przy włączonej funkcji Dynamicznie przyciemnianie)
Kąt widzenia (poz./pion.) CR>10	178°/178°
Kolory wyświetlacza	1,07 miliarda
Gama kolorów	Rec.2020: 85% DCI-P3: 98%
Czas odpowiedzi	5 ms (szary do szarego)
Wybór opcji ProArt Preset	14 trybów wstępnych ustawień kolorów
Wybór temperatury barwowej	5 temperatury barwowe
Wejście cyfrowe	HDMI v2.1, HDMI v2.0b, DisplayPort v1.4, Thunderbolt™ 3
Gniazdo słuchawek	Tak
Port USB 3.0	Pobieranie danych x 3
Kolor	Czarny
Lampa LED zasilania	Biała (Wł./Bursztynowa (tryb gotowości)
Nachylenie	+23° ~ -5°
Obracanie	+60° ~ -60°
Obrót wyświetlacza	+90°; -90°
Regulacja wysokości	130 mm
Blokada Kensington	Tak
Napięcie wejścia prądu przemiennego	Prąd przemienny: 100-240 V
Pobór mocy	Włączone zasilanie: < 55 W** (typowe), Tryb gotowości: < 0,5 W (typowe), Wyłączone zasilanie: 0 W (Wyłączone urządzenie)
Temperatura (pracy)	0°C-40°C
Temperatura (niepracującego urządzenia)	-20°C-+60°C
Wymiary (W x Sz x Gł)	727 mm x 606,8 mm x 239 mm (ze stojakiem, w najwyższym położeniu) 727 mm x 476,8 mm x 239 mm (ze stojakiem, w najniższym położeniu) 727 mm x 426 mm x 93 mm (bez stojaka) 923 mm x 386 mm x 525 mm (w opakowaniu)
Waga (szacowana)	9,7 kg (bez stojaka); 18,3 kg (netto); 23,3 kg (brutto)

Wiele języków	21 języków (angielski, francuski, niemiecki, włoski, hiszpański, holenderski, portugalski, rosyjski, czeski, chorwacki, polski, rumuński, węgierski, turecki, uproszczony chiński, tradycyjny chiński, japoński, koreański, tajski, indonezyjski i perski)
Akcesoria	Skrócona instrukcja obsługi, karta gwarancyjna, przewód zasilania, przewód HDMI, przewód USB typu C do typu A, przewód Thunderbolt (40 GB/s), przewód DisplayPort, raport testu kalibracji kolorów, pokrywa portu wejściu/wyjścia, kalibrator kolorów (tylko dla PA32UCG-K), osłona
Zgodność i normy	cTUVus, CB, CE, FCC, CCC, BSMI, CU, VCCI, J-MOSS, RoHS, WEEE, PSE, KCC, ICES-3, ErP, CEL, ISO 9241-307, UkrSEPRO, RCM, PC Recycle, KC, e-Standby, TUV Flicker Free, TUV Low Blue Light, PSB, CEC, Windows 7 & 10 WHQL, Mac Compliance***

*Specyfikacje mogą ulec zmianie bez powiadomienia.

**pomiar jasności ekranu o wartości 200 nitów bez połączenia audio/USB/czytnika kart.

***Wymaga systemu Mac OS 10.13.6, 10.14.1.

3.4 Rozwiązywanie problemów (Często zadawane pytania)

Problem	Możliwe rozwiązanie
Dioda zasilania LED nie jest WŁĄCZONA	<ul style="list-style-type: none">• Naciśnij przycisk \odot, aby sprawdzić, czy monitor znajduje się w trybie WŁ.• Sprawdź, czy przewód zasilania jest odpowiednio podłączony do monitora i do gniazda zasilania.• Sprawdź, czy przełącznik zasilania jest WŁĄCZONY.
Dioda zasilania LED świeci się na bursztynowo a na ekranie brak obrazu	<ul style="list-style-type: none">• Sprawdź, czy monitor i komputer znajdują się w trybie WŁ.• Upewnij się, że przewód sygnałowy jest odpowiednio podłączony do monitora i komputera.• Obejrzyj przewód sygnałowy i sprawdź, czy żaden z wtyków nie jest wygięty.• Podłącz komputer do innego dostępnego monitora, aby sprawdzić, czy komputer działa prawidłowo.
Obraz na ekranie jest zbyt jasny lub zbyt ciemny	<ul style="list-style-type: none">• Dostosuj ustawienia Kontrast i Jasność w menu OSD.
Obraz na ekranie podskakuje lub na obrazie widoczny jest wzór fali	<ul style="list-style-type: none">• Upewnij się, że przewód sygnałowy jest odpowiednio podłączony do monitora i komputera.• Odsuń urządzenia elektryczne, które mogą powodować zakłócenia elektryczne.
Kolory obrazu na ekranie są zniekształcone (kolor biały nie wygląda jak biały)	<ul style="list-style-type: none">• Obejrzyj przewód sygnałowy i sprawdź, czy żaden z wtyków nie jest wygięty.• Włącz funkcję Wyzeruj wszystko w menu OSD.• Dostosuj ustawienia koloru R/G/B lub wybierz Temp. barwowa w menu OSD.
Brak dźwięku lub dźwięk jest bardzo cichy	<ul style="list-style-type: none">• Upewnij się, że przewód HDMI/DisplayPort/Thunderbolt jest odpowiednio podłączony do monitora i komputera.• Dostosuj ustawienia głośności posiadanego monitora oraz urządzenia HDMI/DisplayPort/Thunderbolt.• Upewnij się, że sterownik karty dźwiękowej komputera jest odpowiednio zainstalowany i uruchomiony.

3.5 Obsługiwane tryby operacyjne

Rozdzielczość Częstotliwość	Częstotliwość pozioma (kHz)	Częstotliwość pionowa (Hz)	Pikseli (MHz)
640 x 480	31,47(N)	59,94(N)	25,18
640 x 480	37,87(N)	72,82(N)	31,5
640 x 480	37,5(N)	75,00(N)	31,5
720 x 400	31,47(N)	70,08(P)	28,32
800 x 600	35,16(P)	56,25(P)	36
800 x 600	37,88(P)	60,32(P)	40
800 x 600	48,08(P)	72,12(P)	50
800 x 600	46,86(P)	75,00(P)	49,5
1024 x 768	48,36(N)	60,00(N)	65
1024 x 768	56,476(N)	70,069(N)	75
1024 x 768	60,02(N)	75,00(N)	78,75
1152 x 864	67,5(P/N)	75,00(P/N)	108
1280 x 720	44,77(N)	60	74,5
1280 x 960	60,00(P)	60,00(N)	108
1280 x 1024	63,98(P)	60,02(P)	108
1280 x 1024	79,98(P)	75,02(P)	135
1440 x 900	55,94(N)	59,89(P)	106,5
1600 x 1200	75,00(P)	60,00(P)	162
1680 x 1050	65,29(N)	60,00(P)	146,25
1920 x 1080	67,5(P)	60,00(P)	148,5
1920 x 1200 (Obniżone wygaszanie)	74,038(P)	59,95(N)	154
1920 x 1200	74,556(N)	59,885(P)	193,25
2560 x 1440	88,787(P)	59,951(N)	241,5
3840 x 2160	52,593(N)	24(P)	266,75
3840 x 2160	54,786(N)	25	278,75
3840 x 2160	67,5(P)	30(P)	297
3840 x 2160	111,174(N)	50(P)	587
3840 x 2160 (Obniżone wygaszanie)	133,313(P)	60(N)	533,25
3840 x 2160	135,0(P)	60,0(N)	594
1920 x 1080	137	120Hz	285,5
3840 x 2160	214	98Hz	850
3840 x 2160	221	100Hz	887
3840 x 2160	266,7	120Hz	1052,75
3840 x 2160 (DP)	329	144Hz	1331,6

Jeśli monitor działa w trybie wideo (tzn. nie są wyświetlane na nim dane) przy użyciu złącza HDMI, oprócz wideo w rozdzielczości standardowej obsługiwane powinny także być następujące tryby rozdzielczości HD.

Rozdzielczość	Częstotliwość pionowa (kHz)	Częstotliwość pozioma (kHz)
1920 × 1080p	24Hz	27
	25Hz	28,125
	30Hz	33,75
	50Hz	56,25
	60Hz	67,5
	100Hz	113
	120Hz	137
1920 × 1080i	50Hz	28,13
	60Hz	33,75
1280 × 720p	50Hz	37,5
	60Hz	45
720 × 576p	50Hz	31,25
720 × 480p	60Hz	31,5
640 × 480p(VGA)	60Hz	31,5
720(1440) × 576i	50Hz	15,63
720(1440) × 480i	60Hz	15,75

* Tryby nie wymienione w tabeli mogą nie być obsługiwane. Aby uzyskać optymalną rozdzielczość, zalecamy wybór trybu wymienionego w powyższej tabeli.

