

# Instrukcja obsługi

Dla systemów Windows oraz Macintosh OS



WH1409 V2

**Wireless Pen Tablet**

KAMVAS

## Środki ostrożności

1. Przeczytaj uważnie niniejszą instrukcję przed użyciem i zachowaj ją do wykorzystania w przyszłości.
2. Przed czyszczeniem tabletu odłącz kabel USB i wytrzyj miękką wilgotną szmatką, nie używaj żadnych detergentów.
3. Nie umieszczaj tabletu w pobliżu źródeł wody, takich jak wanna, umywalka, pralka, wilgotna piwnica, basen itp.
4. Aby uniknąć niebezpieczeństwa, umieszczaj tablet na stabilnym podłożu oraz poza zasięgiem dzieci.
5. Nie umieszczaj tabletu i pióra cyfrowego w pobliżu pola magnetycznego.
6. Szczeliny i otwory w tylnej obudowie są zaprojektowane do wentylacji tabletu, aby zapobiec jego przegrzaniu. Nie kładź tabletu na łózkach, sofach, dywanach.
7. Do tabletu można używać tylko zasilaczy pokazanych na tabliczce znamionowej. Jeśli masz pytania dotyczące zasilacza, którego używasz, skontaktuj się z dystrybutorem swojego tabletu.
8. Aby chronić tablet, wyłącz zasilanie, gdy nie jest on używany. Podczas nieużywania go przez dłuższy czas, należy odłączyć tablet od gniazda.
9. Nie przeciążaj gniazdka ani nie przedłużaj przewodu zasilającego, co może prowadzić do porażenia prądem.
10. Upewnij się, że żadne ciała obce nie dostały się do wnętrza tabletu przez szczeliny i nie dopuść do zachlapania tabletu cieczami, gdyż może to spowodować zwarcie i pożar.

## Spis treści

<b>1. Wprowadzenie</b> .....	<b>3</b>
1.1 Zapoznanie się z produktem .....	3
1.2 Produkt i akcesoria .....	3
1.3 Komunikacja z tabletem .....	5
1.4 Instalacja sterowników. ....	5
1.5 Wymiana wkładów pióra.....	6
<b>2. Podstawowa obsługa produktu</b> .....	<b>7</b>
2.1 Korzystanie z pióra .....	7
2.2 Korzystanie z tabletu .....	9
<b>3. Ustawienie funkcji</b> .....	<b>100</b>
3.1 Podłączenie urządzenia .....	100
3.2 Ustawienia obszaru roboczego.....	100
3.3 Ustawienia Function Keys.. ....	122
3.4 Ustawienia przycisków bocznych pióra .....	12
3.5 Ustawienia czułości nacisku .....	133
3.6 Test czułości pióra .....	13
3.7 Włączanie funkcji Windows Ink.....	14
3.8 Eksport oraz import danych .....	14
<b>4. Specyfikacja</b> .....	<b>Błąd! Nie zdefiniowano zakładki.</b>
<b>5. Rozwiązywanie problemów</b> .....	<b>166</b>
5.1 Możliwe awarie związane z TABLETEM .....	16
5.2 Możliwe awarie związane z FUNKCJAMI .....	16

## 1. Wprowadzenie

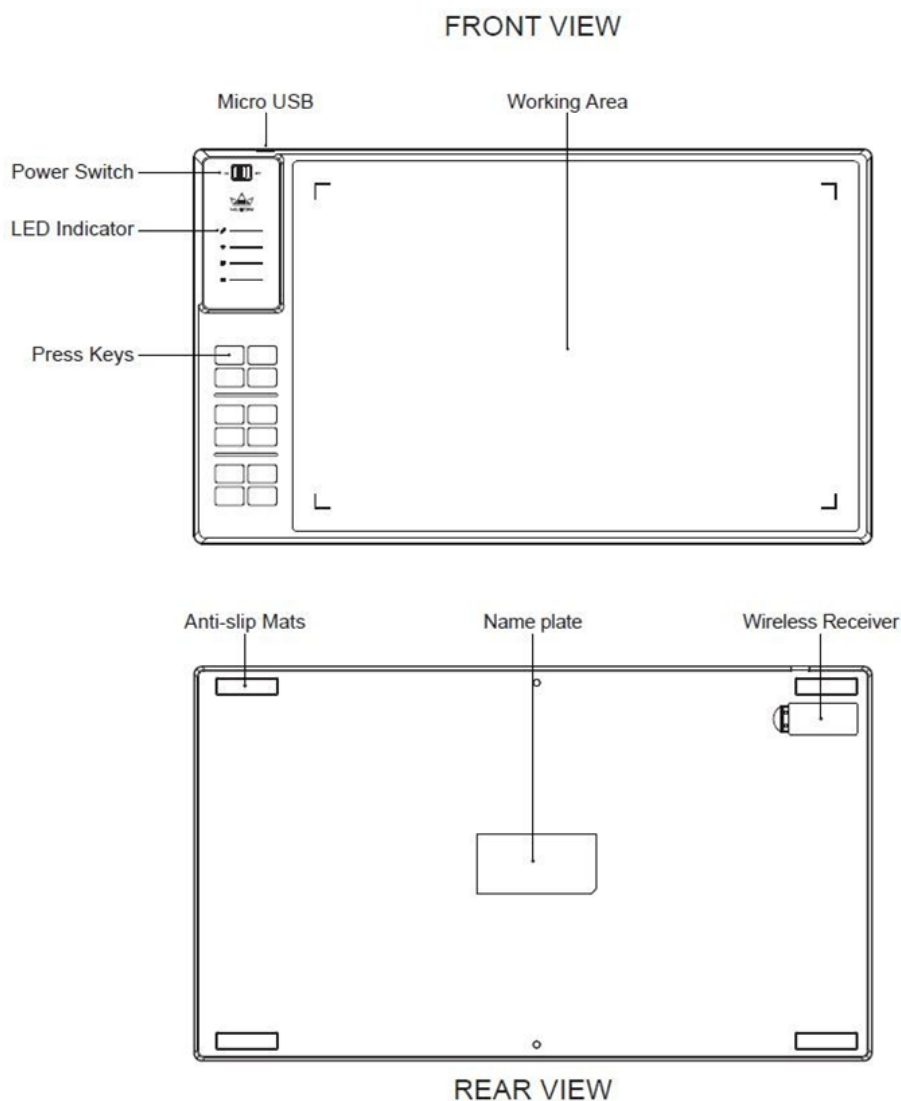
### 1.1 Zapoznanie się z tabletem

Dziękujemy za wybór tabletu HUION® WH 1409 V2 Pen. Jest to nowa generacja przenośnego profesjonalnego tabletu do rysowania o kompaktowym rozmiarze, który może znacznie poprawić efektywność pracy w zakresie malowania i tworzenia, czerpiąc z tego niesamowitą radość. Możesz swobodnie malować i pisać, kreśląc różne linie i kolory, tak samo jak pisząc piórem na papierze.

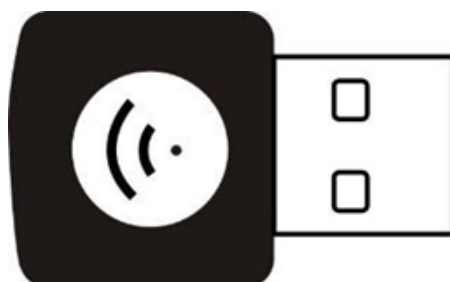
Aby lepiej zrozumieć i korzystać z tabletu KAMVAS, przeczytaj uważnie niniejszą instrukcję obsługi. Instrukcja obsługi pokazuje tylko informacje w systemie Windows, chyba że określono inaczej, informacje te dotyczą zarówno systemów Windows, jak i Macintosh.

### 1.2 Produkt i akcesoria

#### 1.2.1 Tablet graficzny

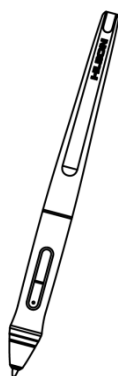


### 1.2.2 Odbiornik bezprzewodowy



Jeśli chcesz skorzystać z połączenia bezprzewodowego, włóż odbiornik do komputera i odłącz kabel USB w tym samym czasie.

### 1.2.4 Pozostałe akcesoria



Cyfrowe pióro



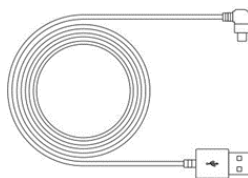
Podstawka do pióra



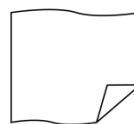
Wymienne wkłady



Instrukcja obsługi



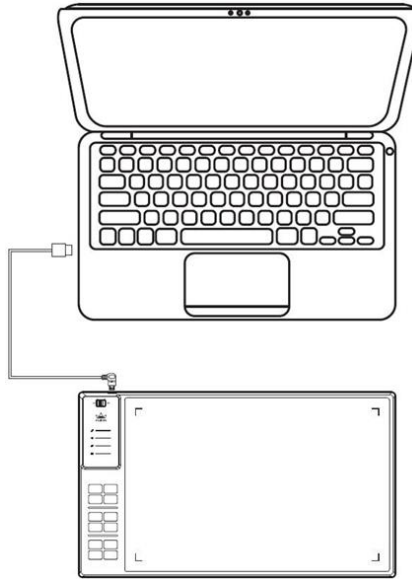
Kabel Micro USB



Szmatka

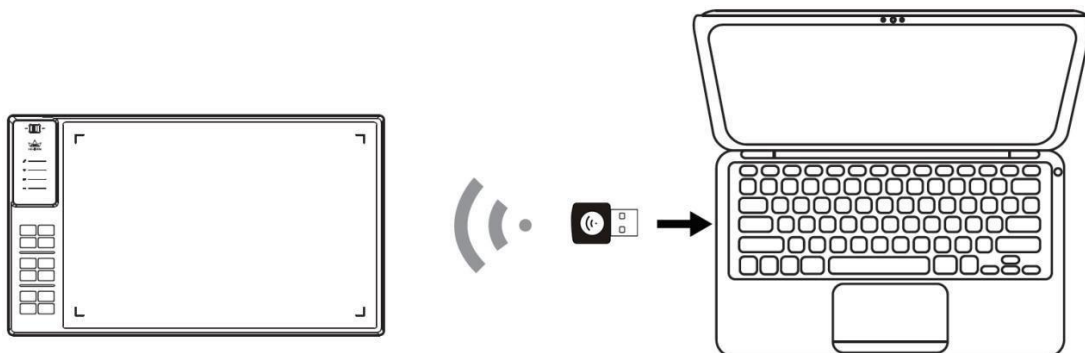
### 1.3 Komunikacja z tabletem

1. Podłącz komputer i wyświetlacz za pomocą kabla Micro USB.



#### 1.2.4 Połączenie trybu bezprzewodowego

1. Włóż odbiornik bezprzewodowy do komputera.
2. Przełącz przełącznik zasilania w lewo, aby włączyć tablet.
3. Gdy nie używasz go przez 15 minut, tablet przejdzie w tryb uśpienia. W takim przypadku należy przełączyć przełącznik w prawo - następnie w lewo, aby obudzić tablet.





## 1.4 Instalacja sterowników

### 1.4.1 OS Support

Windows 7 lub nowszy, macOS 10.12 lub nowszy

### 1.4.2 Ściąganie sterowników

Pobierz sterowniki z naszej strony internetowej: [www.huion.com/download](http://www.huion.com/download)

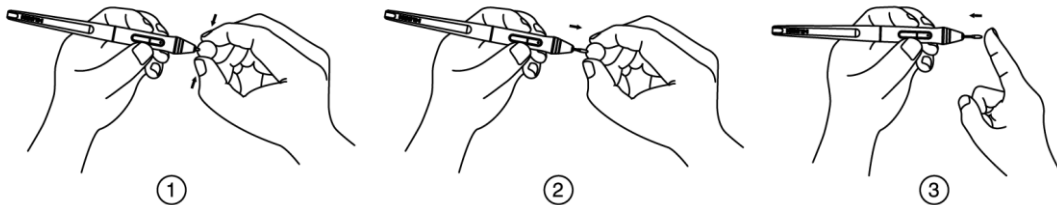
Po zakończeniu instalacji można znaleźć ikonę  sterownika w obszarze zasobnika systemowego, co oznacza, że sterownik został zainstalowany pomyślnie; po podłączeniu tabletu do komputera ikona  zmieni kolor, co oznacza, że sterownik już rozpoznał tablet i możesz zacząć go używać.

#### **Ostrzeżenie:**

1. Przed instalacją musisz odinstalować sterowniki podobnych produktów, w tym stary sterownik tego produktu.
2. Przed instalacją zamknij wszystkie programy graficzne i oprogramowanie antywirusowe.

## 1.5 Wymiana wkładów pióra

Wkład zużyje się po długim okresie użytkowania, który następnie trzeba wymienić na nowy.

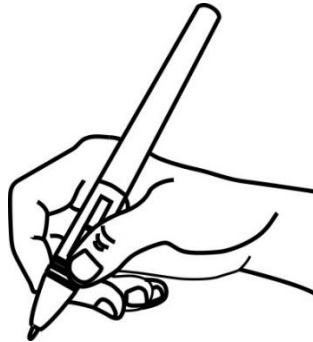


## 2. Podstawowa obsługa produktu

### 2.1 Korzystanie z pióra

#### 2.1.1 Trzymanie pióra

Trzymaj pióro, tak jak trzyma się normalny długopis lub ołówek. Dostosuj uchwyt, aby łatwo przełączać przełącznik boczny kciukiem lub palcem wskazującym. Uważaj, aby przypadkowo nie nacisnąć przełącznika podczas rysowania lub pozycjonowania piórem.

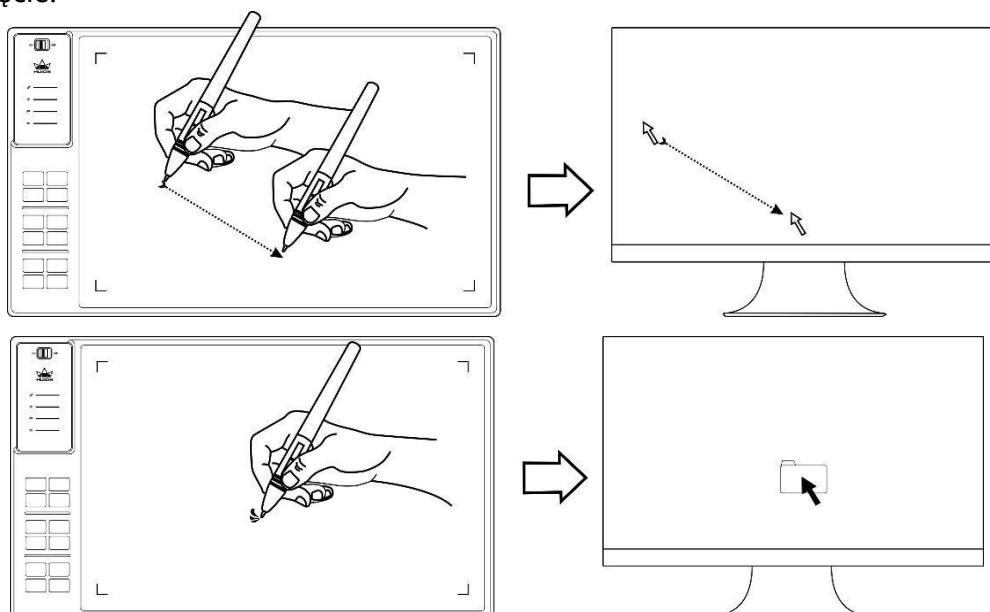


**Ostrzeżenie:** Gdy pióro nie jest używane, umieść je w podstawce lub na biurku. Nie umieszczaj pióra na powierzchni ekranu, co może przeszkadzać w korzystaniu z innego urządzenia do pozycjonowania kursora na ekranie, może również spowodować, że komputer nie przejdzie w tryb uśpienia.

#### 2.1.2 Pozycjonowanie kursora

Przesuń pióro nieco ponad obszar aktywny bez dotykania powierzchni ekranu, kursor przesunie się odpowiednio do nowej pozycji.

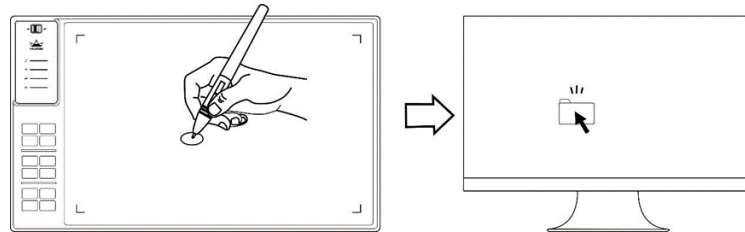
Naciśnij końcówkę pióra na ekranie, aby dokonać wyboru. Stuknij ekranu raz końcówką pióra lub dotknij nim ekran, z dostateczną siłą, aby zarejestrować kliknięcie.





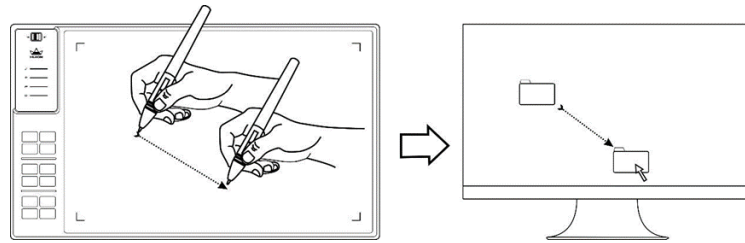
### 2.1.3 Klikanie

Użyj końcówki pióra i stuknij nią raz w ekran, aby zarejestrować kliknięcie. Stuknij, aby podświetlić lub wybrać element na ekranie i kliknij dwukrotnie, aby go otworzyć.



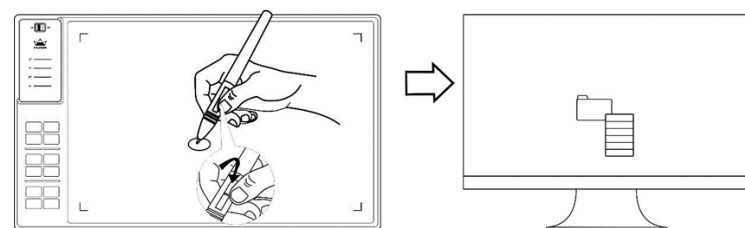
### 2.1.4 Przesuwanie

Wybierz obiekt, a następnie przesuń końcówkę pióra po ekranie, aby przesunąć go razem z nią.



### 2.1.5 Używanie przycisków bocznych

Przyciski boczne na piórze można przyporządkować do dwóch różnych funkcji. Możesz używać przycisków bocznych, gdy końcówka pióra znajduje się w odległości mniejszej niż 10 mm od obszaru aktywnego tabletu. Nie musisz dotykać tabletu końcówką pióra, aby użyć przełącznika.



## 2.2 Korzystanie z tabletu

### 2.2.1 Włącznik

1. Przełącznik zasilania został umieszczony w górnej lewej części tabletu, gdy używasz tabletu w trybie bezprzewodowym, musisz włączyć przełącznik zasilania przed jego użyciem.

2. Gdy tablet nie będzie używany przez 15 minut lub wyłączysz go, przejdzie w tryb uśpienia.

3. Wskaźnik LED:



Użyj pióra lub naciśnij klawisz



Tryb bezprzewodowy



Tablet w trybie ładowania, dioda zgaśnie gdy będzie w pełni naładowany



Akumulator na wyczerpaniu

### 2.2.2 Press Keys

W lewym górnym rogu wyświetlacza znajduje się 12 klawiszy, które można modyfikować zgodnie z własnymi nawykami, co pomoże poprawić wydajność pracy.

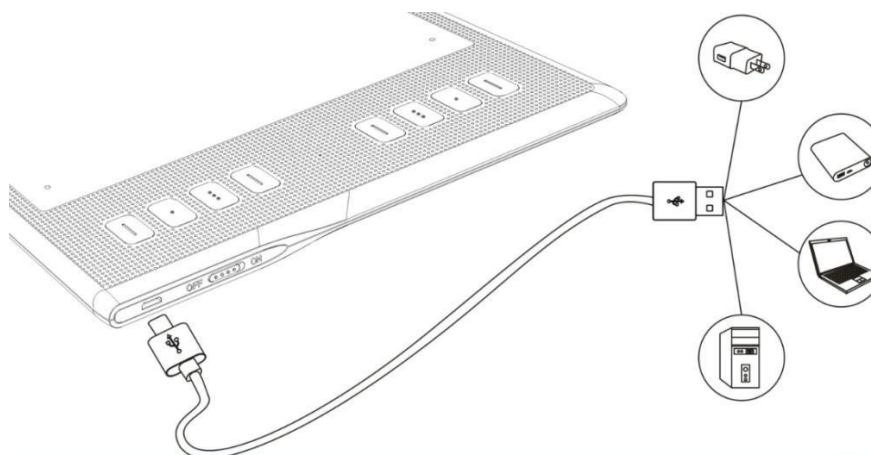
### 2.2.3 Ładowanie tabletu

1. Przed użyciem tabletu po raz pierwszy w trybie bezprzewodowym należy całkowicie naładować jego akumulator. W tym celu podłącz kabel USB do tabletu i głównego portu USB w komputerze lub do portu zasilającego USB.

2. Kabel USB służy do ładowania akumulatora, a także do obsługi tabletu jako przewodowego tabletu USB. Akumulator zostanie naładowany po podłączeniu kabla USB lub gdy akumulator nie jest w pełni naładowany.

3. Pełne naładowanie akumulatora zajmie około 7 godzin. Rzeczywisty czas ładowania zależy od aktualnego poziomu naładowania baterii i użycia tabletu podczas ładowania. Wskaźnik stanu akumulatora świeci na CZERWONO podczas ładowania i wyłącza się po pełnym naładowaniu.

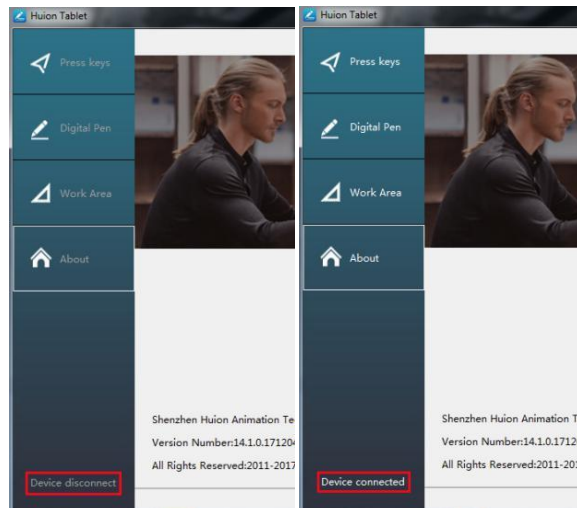
4. Gdy tablet jest podłączony do komputera za pomocą kabla USB, tryb bezprzewodowy zostanie wyłączony.



## 3. Ustawienie funkcji

### 3.1 Podłączenie urządzenia

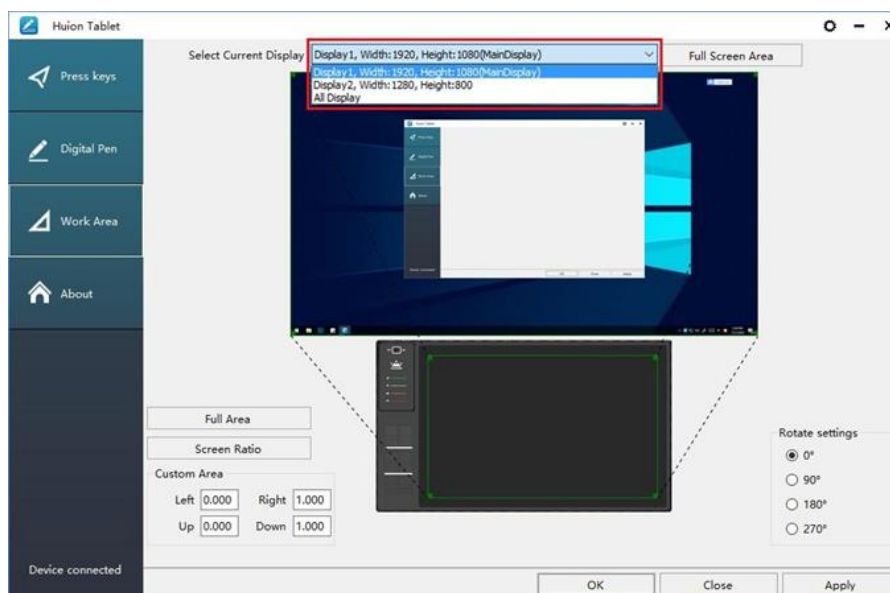
1. Urządzenie odłączone: komputer nie rozpoznaje tabletu.
2. Podłączone urządzenie: komputer rozpoznał tablet.



### 3.2 Ustawienie obszaru roboczego

#### 3.2.1 Korzystanie z wielu monitorów

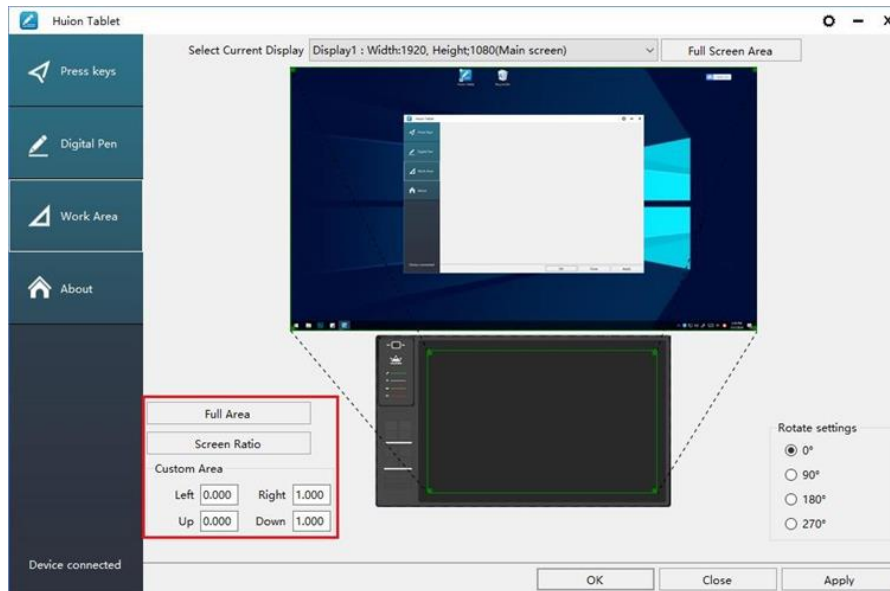
Gdy tablet KAMVAS i inne monitory są używane w tym samym systemie, ruch kursora ekranowego na standardowym wyświetlaczu zależy od konfiguracji systemu. Jeśli wyświetlacz dodatkowy jest podłączony w trybie lustrzanym, ten wyświetlacz i inny monitor będą wyświetlać dokładnie ten sam obraz i ruch kursora na ekranie. Jeśli jesteś w trybie wyświetlania rozszerzonego, musisz ustawić w sterowniku tabletu, który fragment ekranu, KAMVAS będzie wyświetlać.



### 3.2.2 Ustawienia obszaru roboczego

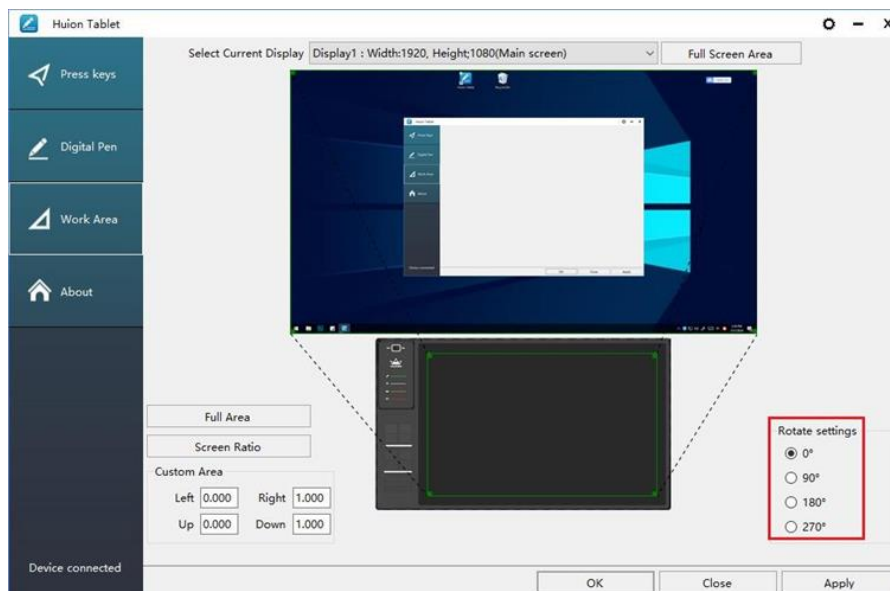
Zdefiniuj obszar tabletu, który będzie mapowany na obszar ekranu.

1. Pełny obszar: cały obszar aktywny tabletu. Jest to ustawienie domyślne.
2. Dostosowany obszar: 1.> Wprowadź wartości współrzędnych. lub 2>. Przeciągnij krawędzie grafiki pierwszego planu, aby wybrać obszar ekranu



### 3.2.3 Obracanie obszaru roboczego

Zmieniaj kierunek wyświetlacza, aby dostosować się do obsługi lewej i prawej ręki.

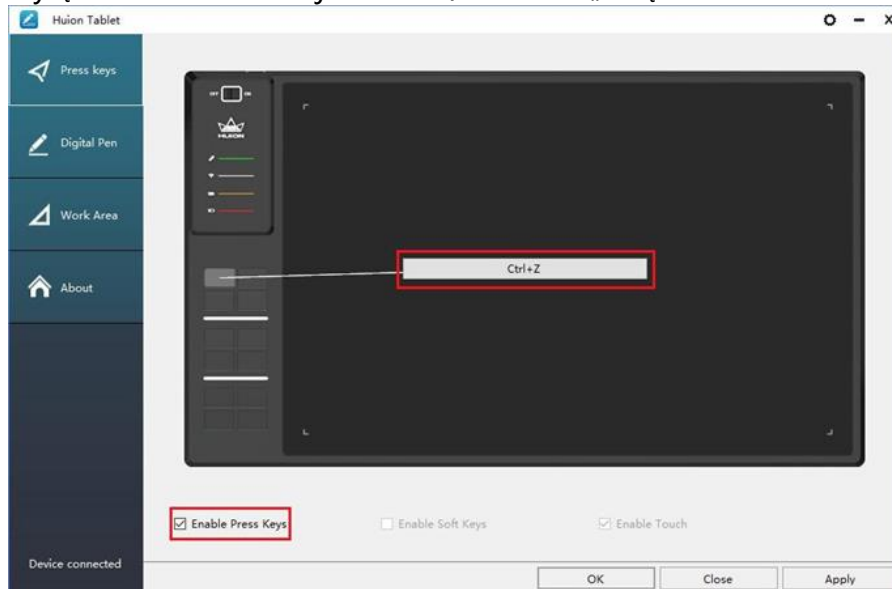


### 3.3 Ustawienia Function Keys

Ustawienie domyślne: Umieść kursor na klawiszu press key lub naciśnij go, aby znaleźć wartości domyślne.

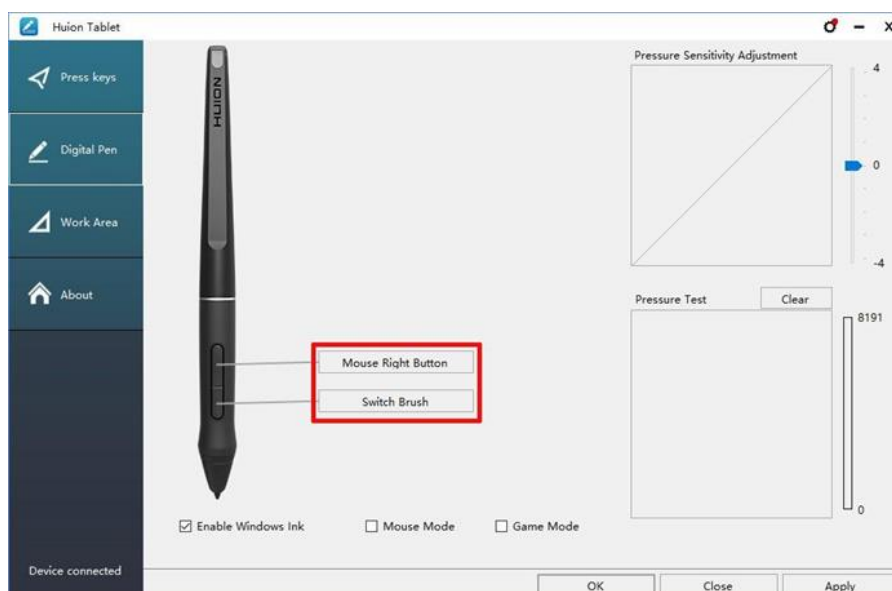
Ustawienia niestandardowe: Wybierz funkcję, która ma zostać osiągnięta w wyskakującym oknie dialogowym, a następnie kliknij ZASTOSUJ lub OK, aby zatwierdzić.

Włącz / wyłącz klawisze naciśnij: zaznacz / odznacz „Włącz klawisze” .



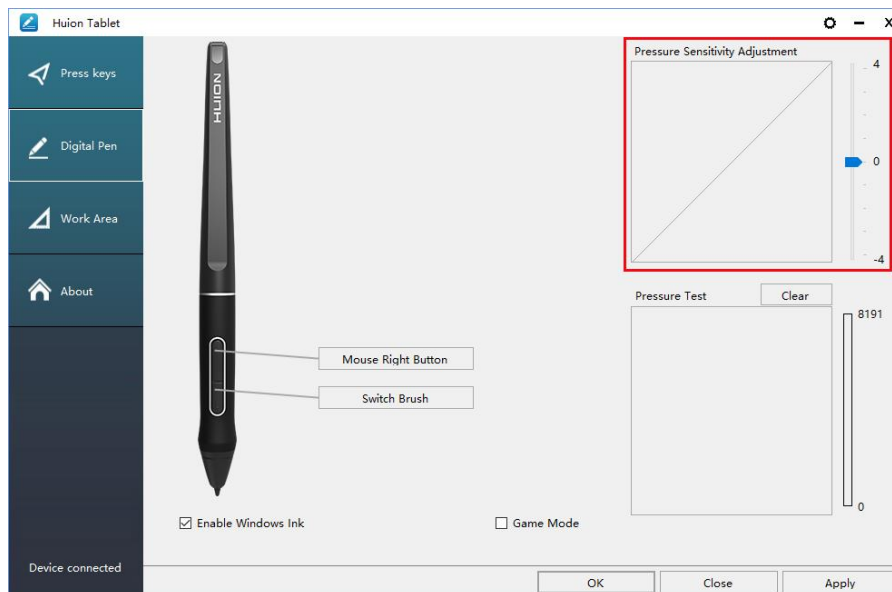
### 3.4 Ustawienia przycisków bocznych

Wybierz funkcję, która ma zostać osiągnięta w wyskakującym oknie dialogowym, a następnie kliknij ZASTOSUJ lub OK.



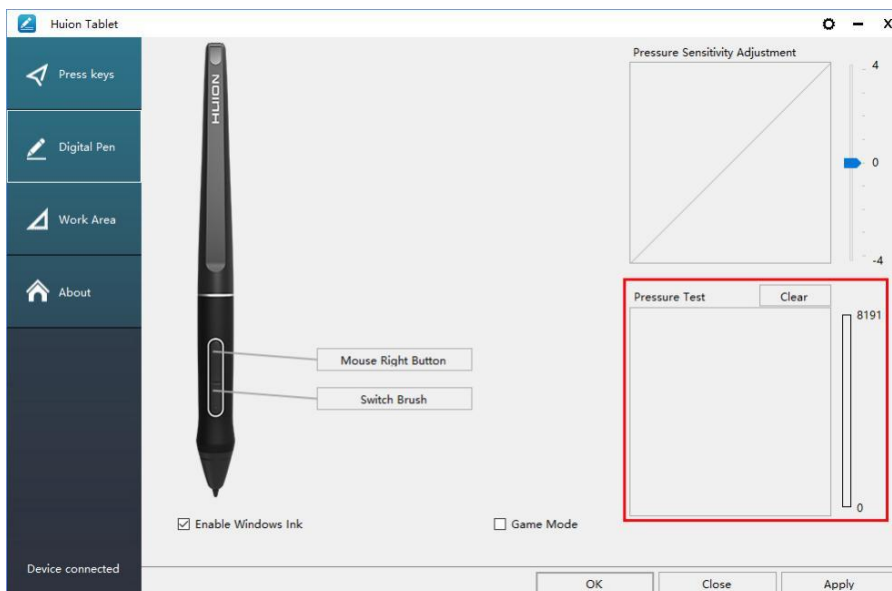
### 3.5 Ustawienia czułości nacisku

Czułość nacisku zostanie zmieniona przez przeciągnięcie suwaka w górę i w dół, im mniejsza wartość, tym większa czułość na nacisk.



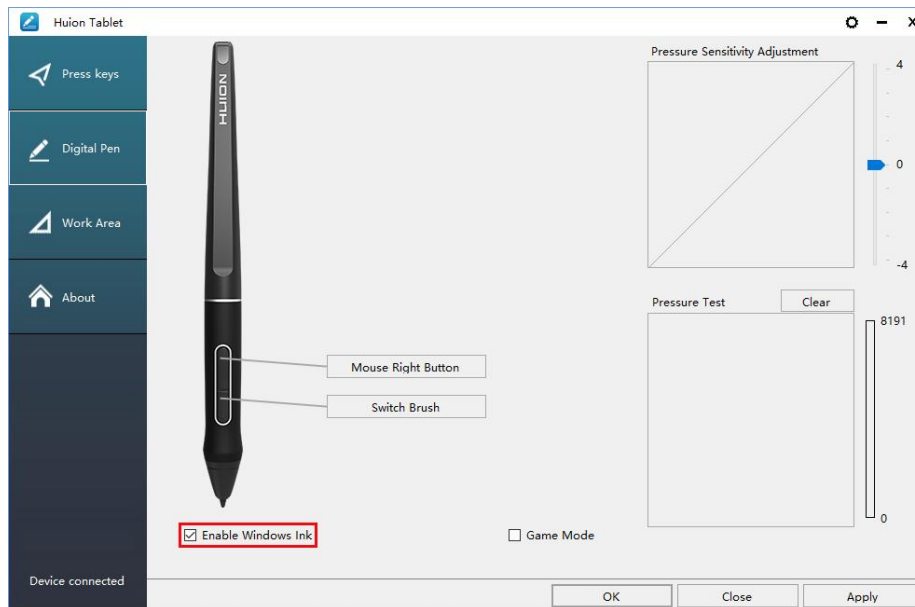
### 3.6 Test czułości pióra

Kliknij „Rozpocznij test nacisku” , możesz stopniowo naciskać na rysik na ekranie, aby sprawdzić jego stopień. Kliknij przycisk „Wyczyść” , aby usunąć cały atrament.



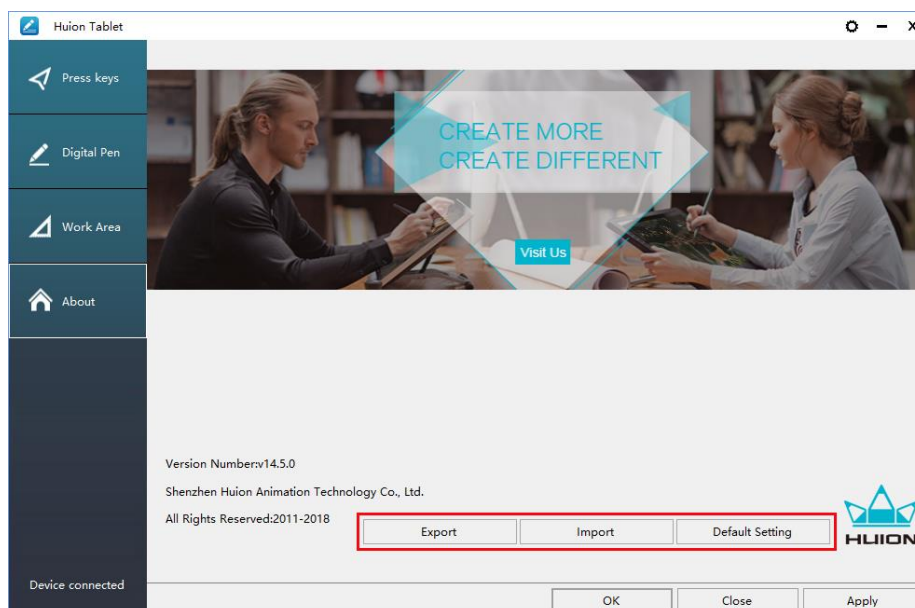
### 3.7 Włączanie funkcji Windows Ink

System Microsoft Windows zapewnia szeroką obsługę wprowadzania danych za pomocą pióra. Funkcje pióra są obsługiwane w takich aplikacjach jak Microsoft Office, Windows Journal, Adobe Photoshop CC, SketchBook 6 itp.



### 3.8 Eksport oraz import danych

Sterownik obsługuje eksportowanie i importowanie dostosowanych danych konfiguracyjnych produktu, co jest wygodne dla Ciebie gdy chcesz użyć innego oprogramowania oraz pozwala uniknąć problemów ze zduplikowanymi ustawieniami.



## 4. Specyfikacja

Tablet graficzny	
<b>Model</b>	WH1409 V2
<b>Technologia</b>	Rezonans magnetyczny. Nie wymaga akumulatora
<b>Rozmiar panelu</b>	350 x 218mm
<b>Wymiary</b>	456 x 266 x 16mm
<b>Waga netto</b>	1.1kg
<b>Rozdzielczość dotyku</b>	5080LPI
<b>Szybkość odczytu</b>	266PPS
<b>Wysokość reakcji</b>	10mm
<b>Interfejs</b>	Micro USB
<b>Press Keys</b>	12 programowalnych Press Keys
<b>Wireless</b>	USB 2.4G
<b>Dystans transmisji bezprzewodowej</b>	W przybliżeniu . 10-20m (W zależności od warunków otoczenia)
<b>Pojemność akumulatora</b>	2000mAh
<b>Czas pracy na jednym ładowaniu</b>	Ok 25 hrs
<b>Wspierane systemy</b>	Windows 7, macOS 10.12 lub nowsze
Pióro	
<b>Model</b>	PW500
<b>Poziomy nacisku</b>	8192 Poziomów
<b>Skuteczność</b>	±0.3 mm



## 5. Rozwiązywanie problemów

### 5.1 Możliwe awarie związane z TABLETEM

Zachowanie	Możliwe rozwiązania
Pen nie działa w oprogramowaniu graficznym	Być może zainstalowałeś inne sterowniki tabletu lub utworzyłeś oprogramowanie do rysowania podczas instalacji sterownika. Odinstaluj wszystkie sterowniki i zamknij oprogramowanie do rysowania, a następnie zainstaluj ponownie sterownik Huion. Sugerowane jest ponownie uruchomić komputer po zakończeniu instalacji.
Podczas używania tabletu wskaźnik baterii miga na czerwono	Napięcie akumulatora jest niskie, należy naładować tablet niezwłocznie.
Pióro nie działa	<ol style="list-style-type: none"> <li>1. Upewnij się, że używasz pióra dostarczonego z tabletem.</li> <li>2. Upewnij się, że sterownik został poprawnie zainstalowany.</li> </ol>
Press Keys nie działa	<ol style="list-style-type: none"> <li>1. Upewnij się, że funkcja Press Keys została włączona w sterowniku.</li> <li>2. Upewnij się, że poprawnie zdefiniowałeś Press Keys</li> </ol>
Kursor nie jest stabilny lub linia rysowania nie jest prosta w trybie bezprzewodowym	<ol style="list-style-type: none"> <li>1. Upewnij się, że nie ma włączonych innych urządzeń 2.4G, ponieważ może to wpłynąć na poprawne funkcjonowanie tabletu.</li> <li>2. Upewnij się, że między tabletem a odbiornikiem nie ma żadnych przeszkód.</li> </ol>
Komputer nie może przejść w tryb uśpienia	Jeśli nie używasz tabletu, nie kładź pióra na jego powierzchni.
Boczny przycisk pióra nie działa	Naciskając przycisk boczny, upewnij się, że pióro nie dotykało powierzchni szkła i odległości między nim a powierzchnią wynosi 10 mm.

### 5.2 Możliwe awarie związane z FUNKCJAMI

Zachowanie	Możliwe rozwiązania
Komputer nie rozpoznaje tabletu lub odbiornika bezprzewodowego	Upewnij się, że port USB jest sprawny, jeśli nie, zmień na inny port USB.
Ładowanie zatrzymuje się za każdym razem, gdy tablet przejdzie w tryb uśpienia	System przestaje zasilać port USB. Należy zmienić ustawienia oszczędzania energii aby tablet nie przechodził w tryb uśpienia podczas ładowania.

## 6. Kontakt pogwarancyjny

SHENZHEN HUION ANIMATION TECHNOLOGY CO.,LTD.

Building 28, Quarter 4, HuaiDeCuiGang Industrial Park, Fuyong Street, Bao'an District, Shenzhen, 518106, China

Uwaga: Informacje w tej instrukcji mogą ulec zmianie bez powiadomienia.

Aby uzyskać więcej informacji, skontaktuj się z nami za pomocą naszego adresu e-mail: [service@huion.com](mailto:service@huion.com) lub przejdź do naszej strony internetowej ([www.huion.com](http://www.huion.com)), aby uzyskać najnowszą wersję sterowników i instrukcję obsługi.