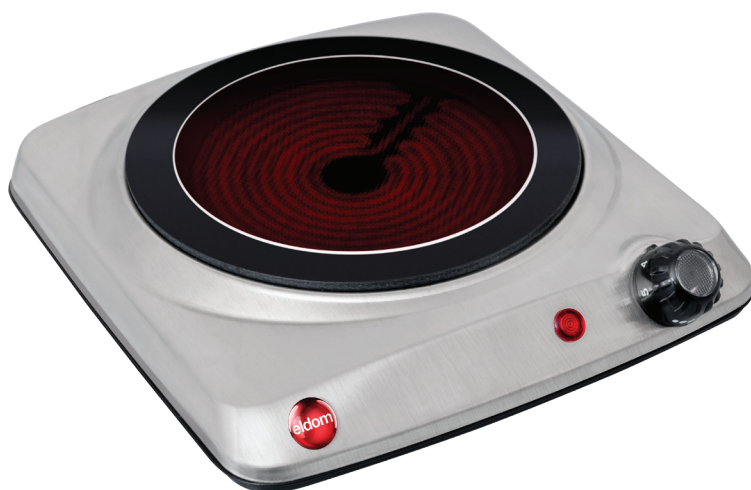


eldom mono

PH11



CERAMICZNA KUCHENKA ELEKTRYCZNA • ELECTRIC COOKER •
ELEKTRICKÝ VAŘIČ • ELEKTROKOCHER • ЭЛЕКТРИЧЕСКАЯ ПЛИТА •
KERAMICKÝ ELEKTRICKÝ VARIČ • ELEKTROMOS KERÁMIA FŐZŐLAP • COCINA
VITROCERÁMICA

Eldom Sp. z o.o.

Pawła Chromika 5a, 40-238 Katowice, POLAND

tel: +48 32 2553340 , fax: +48 32 2530412

eldom.eu



WSKAZÓWKI BEZPIECZEŃSTWA

Przed pierwszym użyciem należy uważnie zapoznać się z całością treści niniejszej instrukcji.

1. Przewód przyłączeniowy należy podłączyć do gniazdka wyposażonego w kołek ochronny.
2. Należy zwrócić uwagę na to, by do jednego obiegu prądu nie włączać za dużo odbiorników.
3. Urządzenie wyłącznie do użytku domowego.
4. Pracujące urządzenie należy mieć zawsze w zasięgu wzroku, szczególnie, gdy w pobliżu znajdują się dzieci. Wychodząc z pomieszczenia, gdzie znajduje się urządzenie należy je wyłączyć.
5. Jeżeli urządzenie nie pracuje należy odłączyć je od sieci.
6. Przed wyjęciem wtyczki z gniazdka należy termostat ustawić w pozycji „●●●”
7. Nie używać na wolnym powietrzu.
8. Niniejszy sprzęt może być użytkowany przez dzieci w wieku co najmniej 8 lat i przez osoby o obniżonych możliwościach fizycznych, umysłowych i osoby o braku doświadczenia i znajomości sprzętu, jeżeli zapewniony zostanie nadzór lub instruktaż odnośnie do użytkowania sprzętu w bezpieczny sposób, tak aby związane z tym zagrożenia były zrozumiałe. Dzieci nie powinny bawić się sprzętem. Dzieci bez nadzoru nie powinny wykonywać czyszczenia i konserwacji sprzętu.
9. Nie układać produktów spożywczych na płycie grzejnej (2). Grozi to poparzeniem i uszkodzeniem urządzenia.
10. Nie należy używać w pobliżu firanek, zasłon lub innych łatwopalnych materiałów.
11. Nie umieszczać urządzenia w kącie pomieszczenia albo bezpośrednio obok ściany. Należy zapewnić co najmniej 5 cm przestrzeni od boków urządzenia.
12. Aby zapewnić swobodny i bezpieczny dostęp do urządzenia

- należy je ustawić na odpowiedniej wysokości.
13. Kuchenkę można stawiać tylko na płaskiej, stabilnej i odpornej na wysokie temperatury powierzchni. Nad urządzeniem nie mogą znajdować się przedmioty z materiału łatwopalnego.
 14. Nie dotykać obudowy oraz płyty grzejnej uruchomionego urządzenia (grozi ciężkim poparzeniem), a po zakończeniu pracy odczekać do całkowitego ostygnięcia.
 15. Nie przesuwaj urządzenia w czasie pracy.
 16. Nie wolno prowadzić kabla zasilającego nad kuchenką.
 17. Nie stosować w celach grzewczych.
 18. Naczynia z produktami ustawiać na płycie grzejnej centralnie.
 19. Nie używać kuchenki bez naczyń z produktami.
 20. Używać tylko metalowe naczynia o płaskiej i stabilnej podstawie.
 21. Nigdy nie używać, gdy uszkodzony jest kabel zasilający lub samo urządzenie.
 22. Jeżeli przewód zasilający ulegnie uszkodzeniu, aby zapobiec niebezpieczeństwu musi on zostać wymieniony w Serwisie Producenta.
 23. Napraw sprzętu może dokonać jedynie autoryzowany punkt serwisowy (lista serwisów w załączniku oraz na stronie www.eldom.eu). Wszelkie modernizacje lub stosowanie innych niż oryginalne części zamiennych lub elementów urządzenia jest zabronione i zagraża bezpieczeństwu użytkownika.
 24. Firma Eldom Sp. z o. o. nie ponosi odpowiedzialności za ewentualne szkody powstałe w wyniku niewłaściwego używania urządzenia.

OPIS OGÓLNY

1. Termostat
2. Płyta grzejna
3. Lampka kontrolna
4. Obudowa

DANE TECHNICZNE

- moc: 1200W
- napięcie zasilania: 230V ~ 50Hz



OBSŁUGA

Ceramiczna kuchenka elektryczna służy do przygotowywania potraw na wiele sposobów (gotowanie, smażenie itp.). Dzięki zastosowaniu promiennika podczerwieni urządzenie bardzo szybko się nagrzewa do żądanej temperatury, co pozwala zaoszczędzić czas i obniża zużycie prądu.

Przed przystąpieniem do użytkowania i podłączeniem urządzenia do sieci, termostat (1) należy ustawić w pozycji „●●●” (urządzenie wyłączone).

Następnie ustawić urządzenie na powierzchni równej, suchej, stabilnej i odpornej na wysokie temperatury. Obudowa (4) w czasie pracy mocno się nagrzewa. Z tego względu należy zapewnić co najmniej 5cm przestrzeni od boków urządzenia. Aby zapewnić swobodny i bezpieczny dostęp do urządzenia należy je ustawić na odpowiedniej wysokości.

- podłączyć urządzenie do sieci
- ustawić na płycie grzejnej (2) naczynie z produktami
- włączyć urządzenie wybierając temperaturę pracy termostatem (1)

Termostat umożliwia płynną regulację temperatury. Ustawienia 1-3 to niższa temperatura odpowiednia do ogrzewania potraw. Ustawienia 4 - 5 - wysoka temperatura przeznaczona go gotowania. Praca urządzenia sygnalizowana jest lampką kontrolną (3).

Po zakończeniu pracy termostat (1) ustawić w pozycji „●●●” i odłączyć urządzenie od sieci. Przy pierwszym uruchomieniu urządzenia może wydzielać się specyficzny zapach z elementów grzejnych i izolacji. Jest to zjawisko normalne.

W celu zapewnienia bezpieczeństwa oraz wysokiej efektywności pracy używać tylko naczyń z płaskimi dnami i odpowiedniej średnicy gwarantującymi stabilność i dobry kontakt naczyń z płytą grzejną.

OCHRONA ŚRODOWISKA

- urządzenie jest zbudowane z materiałów, które mogą być poddane ponownemu przetwarzaniu lub recyklingowi
- należy je przekazać do odpowiedniego punktu, który zajmuje się zbieraniem i recyklingiem urządzeń elektrycznych i elektronicznych

CZYSZCZENIE I KONSERWACJA

Przed przystąpieniem do czyszczenia należy odłączyć urządzenie od sieci i poczekać do całkowitego ostygnięcia.

- Nie wolno zanurzać urządzenia w wodzie i myć w zmywarkach do naczyń.
- Wszystkie powierzchnie mogą być czyszczone jedynie poprzez przetarcie miękką, wilgotną szmatką z dodatkiem łagodnych środków czyszczących
- Nie stosować środków do szorowania

GWARANCJA


- urządzenie przeznaczone jest do użytku prywatnego w gospodarstwie domowym
- nie może być używane do celów zawodowych,
- gwarancja traci ważność w przypadku nieprawidłowej obsługi



Ten symbol ostrzega przed wysoką temperaturą powierzchni urządzenia.

SAFETY INSTRUCTIONS

Please acquaint precisely with whole of this instruction before the blender for the first time,

1. Before operating the appliance, read the user manual thoroughly
2. Plug in the connecting cable to a grounded electrical outlet
3. Ensure that a limited number of receivers are connected to one current circuit
4. If an extension cord is used, it should be grounded and placed in a safe manner
5. The appliance is intended for household use only
6. Use only in rooms with good ventilation
7. Keep an eye on the operating appliance, especially when there are children nearby. Before leaving - the room with the appliance, switch it off.
8. If the appliance is not working, unplug it
9. Before unplugging, set the thermostat (1) in the position “
”
10. Do not use in open air. The cooker can be used under the roof where it is protected against rain and wind
11. The device can be used by children aged 8 and older and by persons with limited physical, sensory or mental capabilities, or persons without sufficient experience and knowledge only under supervision or if previously instructed on the safe use of the appliance and the possible risks. Children shall not play with the appliance. Cleaning and maintenance that are the responsibility of the user shall not be carried out by children without supervision. Protect the appliance and the power cord against children under 8 years old.
12. Make sure that children do not play with the equipment,
13. Never place products directly on the heating plate (2).
It poses the risk of serious burning and damage of the

appliance

14. Do not use the appliance near curtains, blinds or other inflammable material
15. Do not place the appliance in a corner of a room or directly next to the wall. The space of at least 5 cm from the sides of the appliance should be provided.
16. To ensure free and safe access to the appliance, place it at a proper height.
17. The cooker can be only positioned on a level, stable and high-temperature resistant surface. No items of inflammable material can be placed above the appliance

ENVIRONMENT PROTECTION

- the device is made of materials that can be reused or recycled
- it should be handed to the special collection point, that deals with collection and recycling of electronic and electric devices,

WARRANTY

- only intended for household use,
- it cannot be used for commercial purposes
- the warranty loses validity in case of inappropriate use,

CLEANING AND MAINTENANCE

Before cleaning, unplug the appliance and wait until it cools down completely.

- Do not immerse the appliance in water or wash it in a dish-washer machine.
- All surfaces can be cleaned only by wiping them with a soft, damp cloth with the addition of gentle cleaning agents.
- Do not use abrasive agents.



This symbol warns against the high temperature of the surface of the appliance.

GENERAL DESCRIPTION

1. Thermostat
2. Heating plate
3. Control light
4. Housing

TECHNICAL DATA

- power: 1200W
- supply voltage: 230V ~ 50Hz

**USING THE APPLIANCE**

The ceramic cooker allows to prepare food in many different ways (cooking, frying, etc.) The use of infrared lamp in appliance allows to reach rapidly required temperature, which saves time and reduces power consumption.

Before operating and plugging in the appliance, set the thermostat (1) in the position “●●●” (the appliance switched off).

Position the appliance on a level, dry, stable and high-temperature resistant surface. The housing (4) heats up considerably when operated. Thus, the space of at least 5 cm from the sides of the device should be provided.

To ensure free and safe access to the appliance, place it at a proper height.

- plug in the appliance
- place a dish with products on the heating plate (2)
- switch on the appliance selecting the working temperature of the thermostat (1) Thermostat enables smooth adjustment of the temperature.

Settings 1-3 correspond to the lower temperature proper for heating meals.

Settings 4 - 5 - high temperature intended for cooking. Operation of the appliance is signalled by the control light (3).

When the appliance is no longer used, set the thermostat (1) in the position “●●●” and unplug the appliance.

During the first activation of the appliance, a specific smell can be emitted from the heating elements and the insulation. It is a normal occurrence.

In order to ensure safety and high efficiency of the operation, use only dishes with flat bottoms and of a proper diameter which guarantee stability and good contact of the dish with the heating plate

BEZPEČNOSTNÍ DOPORUČENÍ

1. Před použitím je nutné se důkladně seznámit s instrukcí.
2. Připojovací kabel je nutné zapojit do zástrčky, která je vybavena ochranným kolíkem.
3. Je nutné věnovat pozornost tomu, aby do jednoho elektrického obvodu nebylo zapojeno příliš mnoho spotřebičů.
4. Zařízení je určeno výlučně k domácímu užívání.
5. Používat pouze v prostorách s dobrou ventilací.
6. Pracující zařízení je nutné mít vždy v dosahu zraku, zvláště pak, pokud se poblíž nacházejí děti. Při odchodu z pokoje, kde se nachází toto zařízení, je nutné zařízení vypnout.
7. Pokud zařízení nepracuje, je nutné je odpojit od elektrické sítě
8. Před vytažením kabelu ze zástrčky je nutné nastavit termostat na pozici „●●●“.
9. Zařízení mohou používat děti starší 8 let a osoby s fyzickým, sensorickým nebo duševním omezením nebo osoby, které nemají dostačující zkušenosti a znalosti, výhradně tehdy, jestliže jsou pod dozorem nebo pokud byly instruovány v rozsahu bezpečného používání zařízení a v rozsahu nebezpečí, která jsou s tímto používáním spojena. Děti si nemohou hrát s tímto zařízením. Čištění a úkony údržby, které vykonává uživatel, nemohou provádět děti bez dozoru. Zařízení a napájecí kabel je nutné chránit před dětmi mladšími než 8 let.
10. Nikdy nepokládat produkty přímo na varnou plotýnku. Hrozí to vážnými popáleninami a poškozením zařízení.
11. Nepoužívat v blízkosti záclon, závěsů, nebo jiných snadno zápalných materiálů.
12. Neumísťovat zařízení v rohu pokoje nebo přímo u stěny. Je nutné zajistit, aby bylo kolem boků zařízení minimálně 5 cm

volného prostoru.

13. Aby byl zajištěn volný a bezpečný přístup k zařízení, je nutné jej umístit v odpovídající výšce.
14. Vařič je možné stavět pouze na rovném, suchém a stabilním povrchu, který je odolný vůči vysokým teplotám. Nad zařízením se nesmí nacházet předměty ze snadno zápalného materiálu.
15. Zařízení (hrozí to těžkými popáleninami), a po ukončení práce počkat, až dojde k úplnému vychladnutí.
16. Nepřesouvat zařízení v průběhu jeho práce.
17. Není dovoleno umísťovat napájecí kabel nad vařičem.
18. Nepoužívat zařízení jako topné těleso k vytápění prostor.
19. Nádoby s produkty stavět na varnou plotýnku centrálně na střed.
20. Nepoužívat vařič bez postavené nádoby s produkty.
21. Používat pouze kovové a žáru odolné nádobí s plochou a stabilní základnou.
22. Nikdy nepoužívat, pokud je poškozen napájecí kabel nebo samotné zařízení.
23. Pokud dojde k poškození přívodního elektrického kabelu, je nutné jej z důvodu vzniku nebezpečí vyměnit v servisním místě Výrobce.
24. Opravy zařízení může provádět pouze autorizované servisní místo (seznam servisních míst je uveden v příloze a také na stránkách www.eldom.eu). Veškeré modernizování nebo používání neoriginálních náhradních dílů nebo částí zařízení je zakázáno a představuje nebezpečí při následném používání.
25. Firma Eldom Sp. z o. o. nenes odpovědnost za eventuální škody, které vznikly v důsledku nesprávného používání tohoto zařízení.

CELKOVÝ POPIS

1. Termostat
2. Varná plotýnka
3. Světelná kontrolka
4. Tělo vařiče

TECHNICKÉ ÚDAJE

- výkon: 1200W
- napájecí napětí: 230V ~ 50Hz



OBSLUHA

Keramická elektrická varná deska slouží k přípravování pokrmů několika možnými způsoby (vaření, smažení atd.). Díky použití infračerveného zářiče se zařízení velmi rychle ohřívá na požadovanou teplotu, což umožňuje šetřit čas a snižuje spotřebu elektrické energie.

Před započítím užívání a před připojením zařízení k elektrické síti je nutné termostat (1) nastavit na pozici „●●●“ (zařízení vypnuto).

- zařízení ustavit na rovném, suchém a stabilním povrchu, který je odolný vůči vysokým teplotám.

Tělo vařiče (4) se v průběhu práce silně nahřívá. Z tohoto důvodu je nutné zajistit, aby bylo kolem boků zařízení minimálně 5 cm volného prostoru.

Aby byl zajištěn volný a bezpečný přístup k zařízení, je nutné jej umístit v odpovídající výšce.

- připojit zařízení k elektrické síti

- postavit na varnou plotýnku (2) nádobu s produkty

- zapnout zařízení pomocí výběru pracovní teploty na termostatu (1)

Termostat umožňuje plynulou regulaci teploty.

Pozice nastavení 1-3 znamenají nižší teplotu, která odpovídá ohřevu potravin.

Pozice nastavení 4 - 5 – vysoká teplota, která slouží k vaření.

Práci zařízení signalizuje světelná kontrolka (3).

Po ukončení práce je nutné termostat (1) nastavit na pozici „●●●“ a zařízení následně odpojit od elektrické sítě.

Při prvním zprovoznění může u zařízení dojít k vytváření specifického zápachu, který pochází z varných částí a z izolace. Jedná se o normální jev.

Pro účely zajištění bezpečnosti a vysoké efektivity práce užívat pouze nádoby s plochým dnem a s odpovídajícím průměrem, které garantují stabilitu a dobrý kontakt nádoby s varnou plotýnkou.

ČIŠTĚNÍ A ÚDRŽBA

Před začátkem čištění je nutné zařízení odpojit od elektrické sítě a počkat, až zcela vychladne.

- Není dovoleno ponořovat zařízení do vody a mýt zařízení v myčkách na nádobí.
- Všechny povrchy je možné čistit pouze pomocí přetření měkkým, vlhkým hadříkem, s přidáním jemných čistících prostředků.
- Nepoužívat prostředky sloužící k drhnutí nečistot.

OCHRANA ŽIVOTNÍHO PROSTŘEDÍ

- zařízení je vyrobeno z materiálů, které mohou podléhat opětovnému zpracování nebo recyklaci
- zařízení je nutné doručit na odpovídající místo, které se věnuje sběru a recyklaci elektrických a elektronických zařízení

ZÁRUKA

- zařízení je určeno výlučně k soukromému užívání v domácnostech
- zařízení není možné používat k profesionálním účelům,
- záruka ztrácí svou platnost v případě nesprávné obsluhy zařízení



This symbol warns against the high temperature of the surface of the appliance.

1. SICHERHEITSANWEISUNGEN

2. Vor dem Gebrauch die Bedienungsanweisung genau lesen.
3. Der Anschlusskabel soll an die Steckdose mit einem Erdungsbolzen angeschlossen werden.
4. Es ist zu beachten, damit nicht zu viele Geräte an einem Stromkreis angeschaltet werden.
5. Bei Anwendung von einem Verlängerungskabel soll er geerdet und sicher geführt werden.
6. Das Gerät dient ausschließlich dem Hausgebrauch
7. Nur in Räumen mit guter Lüftung gebrauchen
8. Das angeschaltete Gerät soll immer in Sichtweite bleiben, besonders, wenn sich in der Nähe Kinder befinden. Wenn man aus dem Raum mit dem Gerät ausgeht, soll es ausgeschaltet werden.
9. Wenn das Gerät nicht gebraucht wird, soll es von dem Netz abgeschaltet werden.
10. Bevor der Stecker aus der Steckdose gezogen wird, soll der Thermostat (1) in Position „●●●“ eingestellt werden
11. Das Gerät soll nicht an der frischen Luft gebraucht werden. Man darf das Gerät unter einer Abdachung gebrauchen, wo es vor dem Regen und Wind abgesichert ist
12. Das Gerät kann von den Kindern über 8. Lebensjahr benutzt werden. Personen, die körperliche, sensorische und geistliche Beeinträchtigungen aufweisen oder keine ausreichenden Erfahrung oder kein ausreichendes Wissen haben, können das Gerät nur dann benutzen, wenn sie sich unter Aufsicht einer anderen Person befinden oder über einen sicheren Gebrauch des Geräts und damit verbundene Gefahren unterrichtet werden. Kinder dürfen mit dem Gerät nicht spielen. Die Reinigung und Wartungsarbeiten, die dem Benutzer obliegen, dürfen von den Kindern ohne Aufsicht nicht durchgeführt werden. Das Gerät und das Netzkabel sind vor Kindern unter 8. Lebensjahr zu schützen.
13. Die Produkte dürfen nie direkt auf der Kochplatte (2) gelegt werden. Es entsteht ernste Verbrennungsgefahr und Gefahr der Beschädigung des Gerätes
14. Der Elektrokoher darf nicht in der Nähe von Gardinen, Vorhängen, oder anderen leichtentzündlichen Materialien

gebraucht werden.

15. Das Gerät darf nicht direkt in einer Ecke, oder an der Wand aufgestellt werden. Man soll mindestens 5cm Abstand von den Geräsrändern sichern.
16. Um freien und sicheren Zugang zu dem Gerät abzusichern, soll es auf entsprechender Höhe aufgestellt werden.
17. Das Gerät auf gerader, trockener, stabiler und thermobeständiger Fläche aufstellen. Über dem Gerät dürfen sich keine leichtentzündliche Gegenstände befinden
18. Wenn das Gerät im Betrieb ist, das Gehäuse und Kochplatte dürfen nicht berührt werden (es droht ernste Verbrennungsgefahr) und nach dem Gebrauch den Kocher völlig abkühlen lassen.
19. Das Gerät darf während des Betriebes nicht verschoben werden.
20. Der Stromkabel darf nicht über dem Kocher geführt werden.
21. Zum Heizung nicht gebrauchen.
22. Die Töpfe mit Produkten zentral auf der Kochplatte stellen.
23. Den Kocher ohne Töpfe mit Produkten nicht anwenden.
24. Ausschließlich Metal- oder feuerfeste Gefäße mit flachem und stabilem Boden gebrauchen.
25. Im Fall der Kabel beschädigt wird, oder bei einer anderen Beschädigung das Gerät nicht gebrauchen
26. Im Fall der Kabel beschädigt wird, soll er, um Sicherheit zu gewährleisten, nur durch Herstellerservice- Center repariert werden
27. Die Reparatur kann ausschließlich autorisierter Servicepunkt ausführen (Die Service- Centerliste finden Sie im Anhänger, oder auf www.eldom.eu). Jede Modernisierung, oder Anwendung von anderen als originelle Elementen/ Ersatzteile sind verboten und gefährden die Sicherheit des Benutzers.
28. Die Firma Eldom GmbH trägt keine Verantwortung für wegen falschen Gebrauchs entstandene Schäden.

ALLGEMEINE BESCHREIBUNG

1. Thermostat
2. Kochplatte
3. Kontrolllampe
4. Gehäuse



TECHNISCHE DATEN

- Leistung: 1200W
- Netzspannung: 230V ~50Hz

BEDIENUNG

Die elektrische Keramikochplatte dient dazu, Speisen auf verschiedene Art und Weise (Kochen, Braten u. ä.) zuzubereiten. Mit der eingebauten Infrarotlampe wird das Gerät sehr schnell heiß und die gewünschte Temperatur wird schnell erreicht, wodurch Sie Zeit sparen und den Stromverbrauch senken können.

Vor dem Gebrauch und vor dem Netzanschießen soll der Thermostat (1) in Position „●●●“ (Das Gerät ausgeschaltet) gestellt werden.

- Das Gerät auf gerader, trockener, stabiler und thermobeständiger Fläche aufstellen. Das Gehäuse (4) erhitzt sich stark während des Betriebes. Deshalb sollen mindestens 5cm Abstand von den Geräterändern gesichert werden. Um freien und sicheren Zugang zu dem Gerät abzusichern, soll es auf entsprechender Höhe aufgestellt werden.

- Das Gerät an das Stromnetz anschließen

- Auf der Kochplatte (2) das Geschirr mit Produkten aufstellen

- Das Gerät anschalten und die Temperatur mit dem Thermostat (1) wählen. Der Thermostat ermöglicht stufenlose Temperaturregulierung. Einstellungen 1 bis 3 bedeuten niedrigere Temperatur für Erwärmung der Speisen. Einstellungen 4 bis 5- hohe Temperatur fürs Kochen. Betrieb des Gerätes wird mittels Kontrolllampe (3) signalisiert.

Nach dem Gebrauch soll Thermostat (1) in Position „●●●“ eingestellt werden und das Gerät vom Netz abgeschaltet.

Beim ersten Gebrauch kann das Gerät spezifischen Geruch entwickeln, der von Heizelemente und Isolierung herkommt. Das ist normal.

Um Sicherheit und hohe Effizienz des Gebrauchs zu gewährleisten sollen ausschließlich Gefäße mit flachem Boden und entsprechendem Durchmesser, die Stabilität und guten Kontakt des Gefäßes mit der Kochplatte garantieren, gebraucht werden.

REINIGUNG

Vor der Reinigung des Gerätes soll es vom Stromnetz abgeschaltet und völlig abgekühlt werden.

- Das Gerät darf nicht im Wasser eingetaucht und im Geschirrspüler gereinigt werden.
- Sämtliche Flächen sind ausschließlich mit einem weichen, feuchtem Lappen mit sanften Spülmittel zu reinigen.
- Keine Scheuermittel anwendena

UMWELTSCHUTZ

- Materiale aus denen das Gerät besteht sind wiederverwertbar und unterliegen dem Recycling.
- Das Gerät soll in entsprechenden Punkt, der sich mit Sammlung- und Recycling von elektrischen und elektronischen Geräten beschäftigt, abgegeben werden.

GARANTIE

- Das Gerät ist für Privatgebrauch im Haushalt bestimmt
- Das Gerät darf nicht wirtschaftlich gebraucht werden
- Im Fall von falscher Bedingung verliert die Garantie ihre Gültigkeit.



Dies Zeichen warnt vor hoher Temperatur der Gerätesfläche

МЕРЫ БЕЗОПАСНОСТИ

1. перед первым использованием внимательно прочитайте инструкцию по эксплуатации
2. сетевой шнур следует подключить в розетку с защитным элементом
3. чтобы избежать перегрузку сети, не включайте одновременно несколько приборов
4. при использовании удлинителя, убедитесь, что предусмотрено заземление и что удлинитель находится в безопасном положении
5. только для домашнего использования
6. прибор можно использовать в помещении только при условии хорошей вентиляции
7. следует наблюдать за прибором во время его работы, особенно, если дети находятся вблизи. Выходя из помещения, где находится плита, прибор следует выключить.
8. если плита не работает, отсоедините устройство от сети
9. перед тем, как отсоединить прибор от сети, следует установить регулятор температуры (1) в пол. „●●●“-запрещается использование плиты на открытом воздухе. Можно использовать устройство только в местах, которые защищены от дождя и ветра
10. Дети старше 8 лет, лица с ограниченными физическими, умственными или сенсорными возможностями или же лица с ограниченным опытом и знаниями могут пользоваться прибором исключительно в ситуации, когда находятся под контролем или же прошли инструктаж в области безопасности использования прибора и ознакомились с угрозами в области использования прибора. Дети не могут играть с прибором. Чистка и уход могут выполняться детьми только под контролем пользователей. Следует обратить особое внимание на прибор и сетевой шнур в ситуации детей младше 8 лет.
11. обратите внимание на то, чтобы дети не игрались с прибором
12. запрещается помещение продуктов прямо на конфорку (2), таким образом можно серьезно повредить прибор

или получить ожог

13. не использовать гриля вблизи гардин, штор и других легковоспламеняющихся материалов
14. запрещается нахождение прибора в углу помещения или очень близко стены. Необходимо оставить по крайней мере 5 см пространства по сторонам от плиты.
15. для обеспечения свободного и безопасного доступа к плите, прибор необходимо установить на необходимую высоту.
16. установить прибор на ровной, сухой, стабильной, устойчивой к высокой температуре поверхности. Над плитой не могут находиться предметы из легковоспламеняющегося материала
17. не прикасаться к корпусу и конфоркам во время работы прибора (опасность серьезного ожога). После окончания работы, следует подождать, пока прибор полностью остынет.
18. запрещается перемещение прибора во время работы
19. запрещается нахождение сетевого шнура над плитой
20. не использовать для отопления помещения
21. посуду ставить в центр конфорки
22. запрещается эксплуатация прибора без посуды с продуктами
23. использовать только металлическую и жаростойкую посуду с ровным и гладким дном
24. запрещается эксплуатация прибора если поврежден сетевой шнур или устройство
25. если сетевой шнур поврежден, во избежание опасности, следует произвести замену в Сервис Центре Производителя.
26. ремонт может быть произведён только авторизованным сервис центром (список центров в приложении и на веб сайте www.eldom.eu). Запрещаются какие либо поправки или использование других чем оригинальные запасных частей или элементов устройства, что может опасным.
27. фирма Eldom sp z o.o. не несет ответственности за возможные повреждения, возникшие в результате неправильного использования устройства

ОБЩАЯ ХАРАКТЕРИСТИКА

1. Регулятор температуры
2. Конфорка
3. Контрольная лампочка
4. Корпус

ТЕХНИЧЕСКАЯ ХАРАКТЕРИСТИКА

- мощность: 1200 W
- напряжение в сети: 230 В ~ 50 Гц



РАБОТА УСТРОЙСТВА

Керамическая плита электрическая предназначена для приготовления блюд разными способами (варить, жарить, и т.д.) Благодаря применению инфракрасного нагревателя, прибор быстро нагревается до заданной температуры, таким образом можно сократить время и потребление энергии

Перед первым использованием и подключением плитки к сети, регулятор (1) необходимо установить в пол. «●●●»(прибор выключен)).

- установить прибор на ровной, сухой, стабильной, устойчивой к высокой температуре поверхности. Корпус (4) сильно нагревается во время работы. Для этого необходимо оставить по крайней мере 5 см пространства по сторонам от плиты. Для обеспечения свободного и безопасного доступа к плите, прибор необходимо установить на необходимую высоту.

- подключить прибор к сети

- поставить посуду с продуктами на конфорку (2)

- включить плиту, устанавливая температуру работы при помощи регулятора температуры (1).

При помощи регулятора можно плавно регулировать температуру.

Положения 1-3 - более низкая температура для подогрева блюд.

Положения 4- 5 - высокая температура для приготовления блюд.

Контрольная лампочка сигнализирует работу устройства (3).

При первом использовании прибора может появиться специфический запах, исходящий от нагревательного элемента и изоляции. Данное явление является нормальным.

С целью обеспечения безопасности и высокой эффективности работы использовать только посуду с ровным и гладким дном и необходимого диаметра, что гарантирует стабильность и надежное нахождение посуды на плите.

ЗАЩИТА ОКРУЖАЮЩЕЙ СРЕДЫ

- прибор изготовлен из материалов, которые могут использоваться вторично
- следует утилизировать в специализированных пунктах переработки электрических и электронных приборов

ГАРАНТИЯ

- устройство предназначено только для домашнего использования
- запрещается использование в коммерческих целях
- при неправильном использовании, гарантия не является действительной

ЧИСТКА И УХОД

Перед тем как приступить к чистке устройства, следует отключить плиту от сети и подождать до момента, когда прибор полностью остынет.

- Не погружать устройство в воду. Запрещается мыть устройство в посудомоечных машинах.
- Поверхность чистить только протирая мягкой, влажной тканью с добавлением мягких моющих средств.
- Не использовать средств, которые повреждают поверхность.



Знак предупреждает от высокой температурой поверхности прибора.

POKYNY BEZPEČNOSTI

1. Pred použitím sa je potrebné dôkladne oboznámiť s návodom
2. Napájací kábel je potrebné pripojiť k zásuvke vybavenej ochranným kolíkom
3. Je potrebné dávať pozor na to, aby k jednému elektrickému obvodu nebolo pripojených príliš veľa spotrebičov
4. Ak je používaná predlžovacia šnúra, musí byť vybavená uzemnením a položená bezpečným spôsobom
5. Spotrebič iba na domáce používanie
6. Používať iba v miestnostiach s dobrou ventiláciou
7. Zapnutý spotrebič je potrebné mať na viditeľnom mieste, predovšetkým ak sa v blízkosti nachádzajú deti. Spotrebič musí byť vypnutý pred odchodom z miestnosti, kde sa spotrebič nachádza.
8. Ak spotrebič pracuje, je ho potrebné odpojiť zo siete
9. Pred vytiahnutím zástrčky zo zásuvky je potrebné nastaviť termostat (1) na polohu "●●●"
10. Nepoužívať na voľnom priestranstve. Varič je možné používať na zastrešených miestach, kde je zaistený pred dažďom a vetrom
11. Toto zariadenie môžu používať deti staršie ako 8 rokov alebo osoby s obmedzenými fyzickými, mentálnymi schopnosťami a osoby s malými skúsenosťami a znalosťou spotrebiča, ak je im zabezpečený dohľad alebo poskytnutá inštrukcia týkajúca sa používania spotrebiča bezpečným spôsobom. Deti sa so spotrebičom nesmú hrať. Deti bez dozoru nemôžu vykonávať čistenie a konzerváciu zariadenia.
12. Je potrebné dávať pozor na to, aby sa so spotrebičom nehrali deti
13. Nikdy nekláť potravinové produkty priamo na ohrevnej doske (2). Môžete sa popáliť a spotrebič poškodiť.

14. Nesmie sa používať v blízkosti záclon, závesov alebo iných horľavých materiálov
15. Spotrebič neumiestňovať v kúte miestnosti alebo priamo vedľa steny. Je potrebné zaistiť minimálne 5 cm priestor od bokov spotrebiča.
16. Aby bol k spotrebiču zaistený jednoduchý a bezpečný prístup, musí sa nachádzať v príslušnej výške.
17. Varič je možné postaviť iba na plochom a stabilnom povrchu, ktorý je odolný voči vysokým teplotám. Nad spotrebičom sa nesmú nachádzať horľavé materiály.
18. Nedotýkať sa krytu a ohrevnej dosky zapnutého spotrebiča (môžete sa veľmi popáliť) a po ukončení práce je potrebné počkať, kým úplne nevychladne
19. Nepresúvať spotrebič počas práce
20. Napájací kábel nesmie byť vedený nad varičom
21. Nepoužívať na ohrievanie miestnosti
22. Nádobu s jedlom postaviť na ohrevnej doske v strede
23. Nepoužívať varič bez nádob s jedlom
24. Používať iba kovové a žiaruvzdorné nádoby s plochým a stabilným základom
25. Nepoužívať, ak je napájací kábel poškodený alebo ak je poškodený spotrebič
26. Ak sa poškodí napájací kábel, musí byť vymenený v servise výrobcu, aby sa zamedzilo nebezpečenstvu
27. Opravu zariadenia môže vykonať iba autorizovaný servisný bod (zoznam servisov v prílohe ako aj na stránke www.eldom.eu). Akékoľvek modernizácie alebo používanie iných ako originálne náhradné časti alebo prvky v spotrebiči je zakázané a ohrozuje bezpečnosť počas používania
28. Firma Eldom Sp. z o.o. neznáša zodpovednosť za prípadné škody, ktoré vznikli následkom nevhodného používania spotrebiča

VŠEOBECNÝ OPIS

1. Termostat
2. Ohrevná doska
3. Kontrolné svetlo
4. Kryt

TECHNICKÉ ÚDAJE:

- príkon: 1200 W
- napätie napájania: 230 V ~ 50 Hz



OBSLUHA

Keramický elektrický varič slúži na prípravu jedál na mnohé spôsoby (varenie, vyprážanie, atď.). Vďaka použitiu infračervených žiaroviek sa veľmi rýchlo nahrieva na požadovanú teplotu, čím šetrí mnoho času a znižuje spotrebu elektrickej energie.

Pred používaním a pripojením zariadenia do siete je potrebné nastaviť termostat (1) na polohu "●●●" (vypnuté zariadenie).

- postaviť zariadenie na rovný, suchý, stabilný a voči vysokým teplotám odolný povrch. Kryt (4) sa počas práce veľmi nahrieva. Vzhľadom k tomu je potrebné zaistiť minimálne 5 cm priestor od bokov zariadenia.

Aby bol zabezpečený jednoduchý a bezpečný prístup k zariadeniu, je ho potrebné postaviť na príslušnej výške.

- pripojiť zariadenie k sieti
- na ohrevnej doske (2) postaviť nádobu s jedlom
- zapnúť zariadenie výberom teploty práce termostatu (1)

Termostat umožňuje plynulé nastavenie teploty.

Nastavenie 1-3 predstavuje nižšiu teplotu vhodnú na zohrievanie jedál.

Nastavenie 4 - 5 - vysoká teplota určená na varenie.

Prácu zariadenia signalizuje kontrolné svetlo (3).

Po ukončení práce je potrebné nastaviť termostat (1) na polohu "●●●" a odpojiť zariadenie zo siete.

Počas prvého zapnutia sa z ohrevných prvkov a izolácie môže uvoľňovať špecifický zápach. Je to normálny jav.

Za účelom zaistenia bezpečnosti a vysokej efektivity práce je potrebné používať iba riady s plochým dnom a príslušným priemerom zaručujúcim stabilitu a dobrý kontakt riadu s ohrevnou doskou.

OCHRANA ŽIVOTNÉHO PROSTREDIA

- zariadenie je vyrobené z materiálov, ktoré môžu byť opätovne spracovávané alebo recyklované
- je ho potrebné odovzdať do príslušného bodu, ktorý sa zberá zberom a recykláciou elektrických a elektronických zariadení

ZÁRUKA

- zariadenie je určené iba na súkromné používanie v domácnosti
- nemôže sa používať na profesionálne účely
- záruka stráca platnosť v prípade nesprávnej obsluhy

ČISTENIE A KONZERVÁCIA

Pred čistením je potrebné odpojiť zariadenie zo siete a počkať kým úplne nevychladne.

- nesmie sa ponárať do vody a umývať v umývačkách na riad.
- všetky povrchy môžu byť čistené iba pomocou mäkkej, vlhkej handričky s pridaním jemných čistiacich prostriedkov
- nepoužívať brúsne prostriedky



Tento symbol upozorňuje na vysokú teplotu povrchu spotrebiča

1. BIZTONSÁGI TUDNIVALÓK

2. Első használat előtt alaposan tanulmányozza át az egész használati útmutatót
3. A tápkábelt mindig földelt dugaljhoz csatlakoztassa
4. ügyeljen arra, hogy egy áramkörhöz ne csatlakoztasson túl sok készüléket
5. Ha hosszabbítót használ, ügyeljen arra, hogy a hosszabbító földelt legyen, és biztonságos módon helyezze el
6. A készülék kizárólag otthoni használatra alkalmas
7. Csak jól szellőző helyiségekben használható
8. Ha a készülék üzemel, mindig tartsa szemmel, főleg, ha a közelben gyermekek tartózkodnak. Ha elhagyja a helyiséget, amelyben a készülék üzemel, kapcsolja ki a készüléket.
9. Ha a készülék nem üzemel, áramtalanítsa
10. Mielőtt kihúzná a villásdugót, állítsa a termosztátot (1) a „●●●” helyzetbe
11. Ezt a készüléket 8 éves és idősebb gyerekek, csökkent fizikai, érzékszervi vagy értelmiképességű, illetve kellő tapasztalattal és tudással nem rendelkező személyek csak akkor használhatják, ha közben felügyelik őket vagy a készülék biztonságos használatárameg tanították őket és megértették a kapcsolódó veszélyeket. Gyerekek nem játszhatnak a készülékkel. A tisztítást és karbantartást nem végezhetik gyerekek, ha nincsenek felügyelet alatt.
12. ügyeljen arra, hogy a készülékkel ne játsszanak gyerekek
13. Soha ne tegyen élelmiszert közvetlenül a főzőmezőre (2), mert ez komoly égési sérülést okozhat és a készüléket is tönkretetheti
14. Ne használja függönyök vagy más gyúlékony anyagok közelében
15. Ne tegye a készüléket a sarokba vagy közvetlenül fal mellé. Hagyjon legalább 5 cm helyet a készülék oldalai és az egyéb

tárgyak között.

16. Állítsa a készüléket megfelelő magasságba, hogy szabadon és biztonságosan hozzáférhessen
17. A főzőlap csak sima, stabil és hőálló felületre állítható. A készülék felett nem lehetnek gyúlékony anyagból készült tárgyak
18. Ne nyúljon a házhoz és a főzőlaphoz, ha a készülék bekapcsolt állapotban van (mert ez súlyos égési sérüléseket okozhat). A készülék használatának befejezése után várja meg, amíg a főzőlap teljesen kihűl
19. üzemeltetés közben ne mozdítsa el a készüléket
20. A tápkábelt tilos a főzőlap felett elvezetni
21. A készülék nem használható fűtésre
22. A főzőedényeket a bennük található ételekkel együtt
23. A főzőmező közepén helyezze el
24. Ne tegyen ételt közvetlenül – edény nélkül – a főzőmezőre
25. Csak lapos és stabil fenekű fém és hőálló üveg edényeket használjon
26. Soha ne használja a készüléket, ha a tápkábel vagy maga a készülék sérült
27. Ha a tápkábel megsérül, a fennálló veszélyek elkerülése érdekében a Gyártó Márkaszervizével ki kell cseréltetni
28. A készülék javítását kizárólag márkaszerviz végezheti (a szervizpontok címét a mellékletben és a www.eldom.eu honlapon találja). Tilos a készüléket módosítani vagy nem eredeti cserealkatrészeket ill. elemeket használni, mivel ez veszélyt jelenthet a felhasználóra
29. Az Eldom Sp. z o. o. cég nem vállal felelősséget a készülék nem rendeltetésszerű használatából eredő esetleges károkért.

ÁLTALÁNOS LEÍRÁS

1. Termosztát
2. Főzőlap
3. Kontrollfény
4. Ház

MŰSZAKI ADATOK

Teljesítmény: 1200 W

Tápfeszültség: 230 V ~ 50 Hz



A KÉSZÜLÉK HASZNÁLATA

Az elektromos kerámia főzőlapon többféle módon (főzéssel, olajban sütéssel stb.) készíthetők ételek. Az infravörös hőszugárzó gyorsan felmelegíti a főzőmezőt a kívánt hőmérsékletre, így a készülék időt és energiát takarít meg.

A használat megkezdése előtt, és mielőtt még csatlakoztatná a készüléket a hálózatba, állítsa a termosztátot (1) a „●●●” helyzetbe – a készülék így kikapcsolt állapotban van.

- a készüléket sima, száraz, stabil és hőálló felületre állítsa.

A készülék működése közben a ház (4) nagyon felmelegszik. Ezért hagyjon legalább 5 cm helyet a készülék oldalai és egyéb tárgyak között.

Állítsa a készüléket megfelelő magasságba, hogy szabadon és biztonságosan hozzáférhessen.

- csatlakoztassa a készüléket a hálózathoz

- tegyen a főzőlapra (2) egy főzőedényt az étellel együtt

- kapcsolja be a készüléket – válassza ki a termosztát (1) működési hőmérsékletét

A termosztát fokozatmentesen szabályozható.

Az 1-3 közötti értékek alacsonyabb hőmérsékletet jelentenek, amin jól melegíthetők az ételek.

A 4 – 5 értékek magasabb hőmérsékletet jelentenek, amely a főzésre alkalmas.

A készülék működését a kontrollfény (3) jelzi.

A használat befejezése után fordítsa a termosztátot (1) a „●●●” helyzetbe és húzza ki a tápkábelt a dugaljából.

Élső bekapcsolás esetén a készülék szigetelése és fűtőelemei sajátos szagot áraszthatnak. Ez normális jelenség.

A készülék biztonságos és gazdaságos használata érdekében csak lapos fenekű és megfelelő átmérőjű főzőedényeket használjon, amelyek stabilan a készülékre helyezhetők és megfelelően érintkeznek a főzőmezővel.

TISZTÍTÁS ÉS ÁPOLÁS

A tisztítás megkezdése előtt áramtalanítsa a készüléket és hagyja teljesen lehűlni.

- Tilos vízbe meríteni és mosogatógépben mosni a készüléket.
- A készülék összes felületét puha, nedves ruhával és kímélő tisztítószerrel törölje át – soha ne tisztítsa más módon a készüléket.
- Ne használjon súrolószereket

KÖRNYEZETVÉDELEM

- a készülék olyan anyagokból készült, amik ártalmatlaníthatók vagy újra hasznosíthatók,
- az elhasznált készüléket vigye hulladékudvarba, ahol szelektíven kezelik az elektromos és elektronikai berendezéseket (az e-hulladékot).

JÓTÁLLÁS

- ez a készülék csak magánháztartások számára készült
 - ipari célokra nem használható
 - helytelen kezelés esetén a garancia érvényét veszti.
- A garancia részletes feltételei a mellékletben találhatóak.



Ez a jelzés arra figyelmeztet, hogy a készülék külső felülete nagyon felforrósodik.

MEDIDAS DE SEGURIDAD

1. Antes del primer uso se debe leer atentamente todo el contenido del manual
2. Conectar el aparato al enchufe con toma a tierra
3. No se deben conectar al circuito eléctrico demasiados receptores
4. Si utiliza un cable de extensión, este debe tener toma a tierra y ser colocado de una manera segura
5. El aparato está destinado sólo para uso doméstico
6. Utilizar solamente en lugares bien ventilados
7. El aparato encendido debe estar siempre al alcance de la vista, especialmente cuando los niños están alrededor. Al salir de la habitación donde está el aparato hay que apagarlo.
8. Si el aparato no está encendido se debe desconectarlo de la corriente
9. Antes de desenchufarlo hay que poner el termostato (1) a la posición “●●●”
10. No utilizar al aire libre. El aparato se puede utilizar en lugares techados donde está protegido contra la lluvia y el viento
11. El aparato puede ser utilizado por niños mayores de 8 años y personas con discapacidad física, sensorial o mental, así como por personas que carecen de experiencia o conocimiento, si permanecen bajo supervisión o utilizan el aparato de forma segura, siguiendo las instrucciones de uso y si entienden bien los riesgos. Los niños no pueden jugar con el aparato. La limpieza y el mantenimiento no pueden ser realizadas por niños sin la supervisión de un adulto.
12. No colocar los productos alimenticios directamente encima de la placa (2). Esto puede causar quemaduras y dañar el aparato
13. No utilizar cerca de cortinas, visillos u otros materiales inflamables

14. No colocar el aparato en un rincón de la habitación o directamente al lado de la pared. Deje por lo menos 5 cm de espacio a los lados del aparato.
15. Para asegurar el acceso libre y seguro al aparato se debe colocar a la altura adecuada.
16. La cocina se puede colocar sobre una superficie plana, estable y resistente a altas temperaturas. Encima del aparato no puede haber objetos de material inflamable
17. No tocar la carcasa y la placa cuando la cocina está puesta en marcha (hay riesgo de graves quemaduras), y después de terminar su uso hay que esperar hasta que se enfríe completamente
18. No mover el aparato cuando está encendido
19. No llevar el cable de alimentación por encima de la cocina vitrocerámica
20. No utilizar como calefacción
21. Los recipientes con productos hay que colocarlos en el centro de la placa calefactora
22. No utilizar la cocina sin recipientes con productos
23. Utilizar sólo los recipientes de metal y resistentes al calor con fondo plano y estable
24. No utilizar cuando el cable de alimentación o el aparato está dañado
25. Si el cable está dañado, para evitar el peligro debe ser reemplazado en el Servicio del Fabricante.
26. Sólo el centro de servicio autorizado puede reparar el aparato (la lista de servicios está en el anexo y en www.eldom.eu). Cualquier modificación o uso de piezas de repuesto o elementos no originales están prohibidos y son peligrosos para el usuario
27. La empresa Eldom Sp. z o.o. no se hace responsable de los daños causados por el uso incorrecto del aparato

DESCRIPCIÓN GENERAL

1. Termostato
2. Placa
3. Piloto de control
4. Carcasa

ESPECIFICACIONES

- potencia: 1200W
- tensión de alimentación: 230V ~ 50Hz



USO DEL APARATO

La cocina vitrocerámica se utiliza para cocinar de diferentes maneras (cocer, freír, etc.). Mediante el uso de la radiación infrarroja el aparato se calienta rápidamente a la temperatura deseada, lo que ahorra tiempo y reduce el consumo de corriente.

Antes de utilizar y conectar el aparato a la corriente, ajustar el termostato (1) a la posición "●●●" (apagado).

- colocar el aparato sobre una superficie lisa, seca, estable y resistente a altas temperaturas.

La carcasa (4) se calienta durante el funcionamiento. Por lo tanto se debe mantener un espacio de al menos 5 cm de los lados del aparato.

Para garantizar el acceso libre y seguro al aparato se debe colocar a la altura apropiada.

- conectar el aparato a la corriente

- colocar el recipiente con alimentos en la placa (2)

- encender el aparato seleccionando la temperatura con el termostato (1)

El termostato permite ajustar la temperatura deseada.

El ajuste de 1 a 3 es baja temperatura adecuada para calentar la comida.

El ajuste de 1 - 5 – es una temperatura alta adecuada para la cocción.

El encendido del aparato se indica mediante el piloto de control (3).

Después de terminar el trabajo se debe ajustar el termostato (1) a la posición "●●●" y desconectar el aparato de la red eléctrica.

Durante el primer uso puede salir un olor peculiar del elemento de calefacción y aislamiento. Esto es normal.

Con el fin de garantizar la seguridad y alta eficiencia de trabajo sólo se pueden utilizar recipientes con fondos planos y un diámetro adecuado para garantizar la estabilidad y un buen contacto del recipiente con la placa.

LIMPIEZA Y MANTENIMIENTO

Antes de limpiar desenchufar el aparato de la corriente y esperar hasta que se enfríe por completo.

- No sumergir el aparato en agua y no lavarlo en el lavavajillas.
- Todas las superficies pueden limpiarse con un paño suave y húmedo con un detergente suave.
- No utilizar limpiadores abrasivos.

PROTECCIÓN DEL MEDIO AMBIENTE

- el aparato está fabricado de materiales que pueden ser procesados o reciclados,
- el aparato debe ser entregado en un punto de recogida que se ocupa de la recogida y el reciclaje de aparatos eléctricos y electrónicos,

GARANTÍA

- el aparato está destinado para un uso doméstico privado,
- no se puede utilizar para fines profesionales,
- la garantía se anula en caso de un uso incorrecto.



Este símbolo advierte de la alta temperatura de la superficie del aparato.







KARTA GWARANCYJNA

WAŻNA Z DOWODEM ZAKUPU

CERAMICZNA KUCHENKA

ELEKTRYCZNA PH11

pieczęć sklepu i data sprzedaży

Sprzęt przeznaczony do użytku domowego

OPIS NAPRAWY 1 pieczęć punktu usługowego	KUCHENKA ELEKTRYCZNA PH11 pieczęć sklepu: 1 data sprzedaży:
OPIS NAPRAWY 2 pieczęć punktu usługowego	KUCHENKA ELEKTRYCZNA PH11 pieczęć sklepu: 2 data sprzedaży:
OPIS NAPRAWY 3 pieczęć punktu usługowego	KUCHENKA ELEKTRYCZNA PH11 pieczęć sklepu: 3 data sprzedaży:
OPIS NAPRAWY 4 pieczęć punktu usługowego	KUCHENKA ELEKTRYCZNA PH11 pieczęć sklepu: 4 data sprzedaży: