

# Götze & Jensen



## KLIMATOR AC501

---

Instrukcja obsługi  
i warunki gwarancji



## WARUNKI BEZPIECZEŃSTWA I ZAGROŻENIA

1. Niniejszy sprzęt może być użytkowany przez dzieci w wieku co najmniej 8 lat i przez osoby o obniżonych możliwościach fizycznych, umysłowych i osoby o braku doświadczenia i znajomości sprzętu, jeżeli zapewniony zostanie nadzór lub instruktaż odnośnie do użytkowania sprzętu w bezpieczny sposób, tak aby związane z tym zagrożenia były zrozumiałe. Dzieci nie powinny bawić się sprzętem. Dzieci bez nadzoru nie powinny wykonywać czyszczenia i konserwacji sprzętu.
2. Aby uniknąć niebezpieczeństwa, wymianę uszkodzonego przewodu zasilającego lub urządzenia należy zlecić producentowi, autoryzowanemu punktowi serwisowemu lub osobie o odpowiednich kwalifikacjach.
3. Urządzenie jest przeznaczone tylko do użytku domowego. Producent nie ponosi odpowiedzialności za szkody powstałe w wyniku niewłaściwego lub niezgodnego z przeznaczeniem użytkowania.
4. Nie używać na zewnątrz pomieszczeń ani na wilgotnych powierzchniach.
5. Nie ciągnąć ani nie przenosić urządzenia za przewód. Nie używać przewodu jako uchwytu. Nie przyciskać przewodu drzwiami. Nie ciągnąć przewodu wokół ostrych krawędzi i narożników. Utrzymywać przewód z daleka od gorących powierzchni.
6. Urządzenie należy przechowywać w chłodnym, suchym pomieszczeniu.
7. Nie używać w wilgotnych miejscach takich jak łazienki. W przypadku dostania się cieczy do urządzenia należy je wyłączyć oraz zlecić przegląd autoryzowanemu centrum serwisowania sprzętu.
8. Odłączając urządzenie ze źródła zasilania nie należy ciągnąć za kabel. Należy chwycić wtyczkę ręką i odłączyć urządzenie.
9. Nie należy odłączać urządzenia mokrymi dłońmi.
10. Należy przechowywać urządzenie oraz jego przewód poza zasięgiem dzieci.
11. Nigdy nie należy uruchamiać urządzenia, gdy nie jest kompletnie zmontowane.
12. Należy uważać na odstające części ubrania, długie włosy, ponieważ mogą zostać wplątane w ruchome części urządzenia.
13. Urządzenie można podłączyć tylko do źródła zasilania o napięciu i częstotliwości zgodnej ze specyfikacją na tabliczce znamionowej.
14. Zawsze należy odłączać urządzenie od zasilania przed regulacją, przenoszeniem go z jednego miejsca na drugie, gdy nie jest używany lub podczas czyszczenia produktu.

15. Należy upewnić się, że podczas pracy urządzenie jest umieszczone na równej, płaskiej, stabilnej i suchej powierzchni, aby uniknąć przewrócenia. Należy zachować bezpieczną odległość co najmniej 50 cm od urządzenia do innych obiektów.
16. Otwór wlotowy i wylotowy powinien znajdować się co najmniej 1 m od zasłon lub innych przedmiotów, które mogą zostać łatwo wciągnięte.
17. Nie używać urządzenia w pobliżu palnych gazów lub aerozoli itp. Zagrożenie pożarowe!
18. Nie wkładać żadnych obcych przedmiotów do kratki ani do otworów urządzenia. Ryzyko obrażeń (porażenie prądem) i uszkodzenia urządzenia!
19. Po dłuższym czasie nieużytkowania, należy upewnić się, że przewód nie został uszkodzony.
20. Przed przestawianiem urządzenia należy opróżnić zbiornik na wodę.
21. Nie uruchamiać funkcji chłodzenia z pustym zbiornikiem na wodę.
22. Dzieci nie zdają sobie sprawy z niebezpieczeństw, które mogą powstać podczas używania urządzeń elektrycznych.
23. Jeżeli przewód zasilający ulegnie uszkodzeniu, to powinien on zostać wymieniony u wytwórcy lub pracownika zakładu serwisowego albo przez wykwalifikowaną osobę w celu uniknięcia zagrożenia.
24. Urządzenie nie nadaje się do ciągłej i precyzyjnej pracy, nie powinno być stosowane dla chłodzenia systemów elektrycznych (np. serwerowni).
25. Przed podłączeniem do sieci elektrycznej należy sprawdzić czy napięcie sieciowe i rodzaj prądu jest zgodny z informacjami podanym na tabliczce znamionowej produktu.
26. Należy unikać podłączania urządzenia do przedłużaczy.
27. Nie należy pozostawiać włączonego urządzenia bez nadzoru.
28. Nie należy stosować wody cieplejszej niż 40°C.
29. Nie umieszczać ciężkich lub gorących przedmiotów na urządzeniu.
30. Należy regularnie wymieniać wodę w zbiorniku.
31. Nie stawiać urządzenia na dywanach z długim włosiem.
32. Zaleca się podłączenie urządzenia do sieci elektrycznej wyposażonej w wyłącznik różnicowoprądowy (RCD) o prądzie wyłączenia 30mA lub mniejszym.
33. Nie używać urządzenia w bezpośrednim sąsiedztwie wanny, prysznicza albo basenu pływakiego.

34. Nie używać urządzenia z programatorem, włącznikiem czasowym, oddzielnym systemem zdalnego sterowania lub innym urządzeniem, które włącza urządzenie automatycznie, ponieważ istnieje ryzyko pożaru, jeśli klimator jest przykryty lub nieprawidłowo ustawiony.

**UWAGA! NIE WOLNO ZAKRYWAĆ WLOTÓW POWIETRZA KLIMATORA.**

**UWAGA! NIE WOLNO WKŁADAĆ ŻADNYCH ELEMENTÓW W OTWORY KLIMATORA PODCZAS JEGO PRACY.**

## WPROWADZENIE

Dziękujemy za zaufanie, jakim nas Państwo obdarzyli, dokonując zakupu urządzenia marki **Götze & Jensen**. Jesteśmy przekonani, że to bardzo dobrej jakości urządzenie zapewni Państwu dużo radości i satysfakcji z jego użytkowania.

### **NALEŻY DOKŁADNIE PRZECZYTAĆ INSTRUKCJĘ OBSŁUGI I JEJ PRZESTRZEGAĆ!**

To urządzenie jest przeznaczone do użytku domowego lub podobnego, nie dotyczącego celów komercyjnych. Producent nie ponosi odpowiedzialności za szkody powstałe w wyniku użytkowania niewłaściwego lub niezgodnego z przeznaczeniem.

## DANE TECHNICZNE

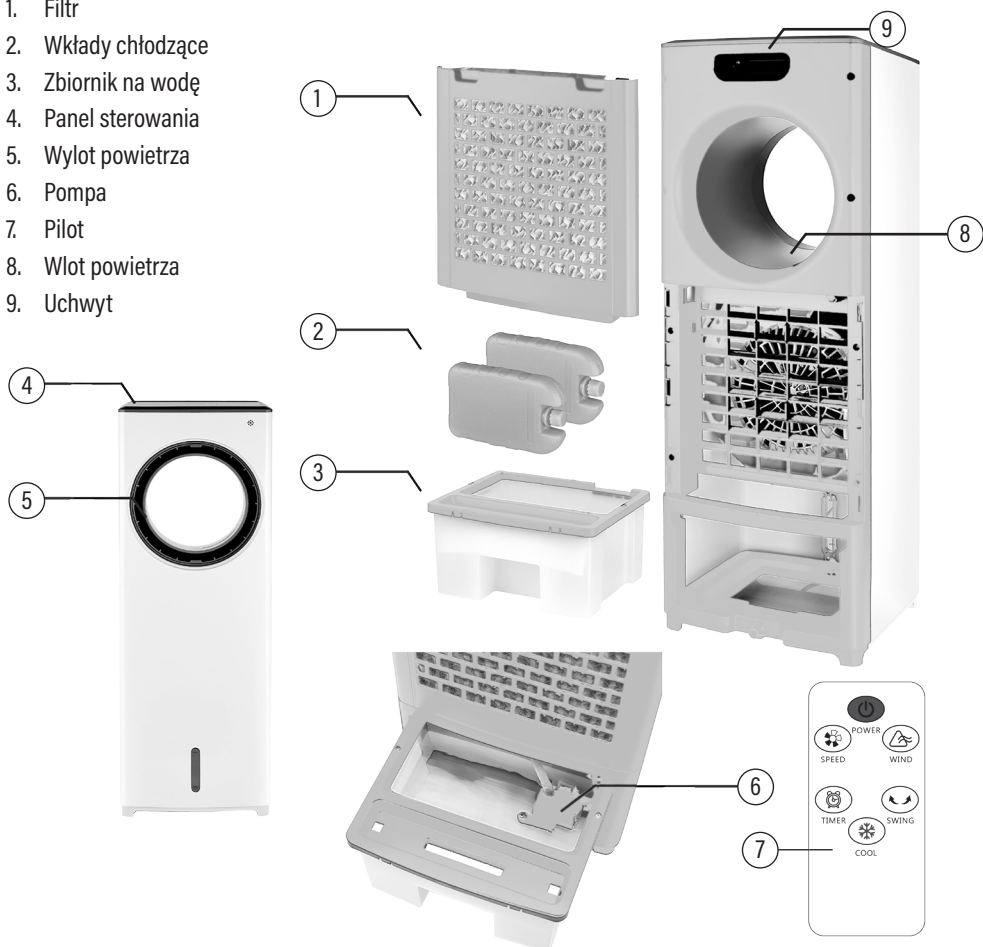
Model	AC501
Zasilanie	220-240 V, 50-60 Hz
Moc	110 W
Zasilanie pilota	CR2025 3 V (brak w zestawie)
Ilość poziomów nawiewu	3
Timer	Do 8 h
Pojemność zbiornika na wodę	3 l

Opis	Symbol	Wartość	Jednostka
Maksymalne natężenie przepływu wentylatora	F	3,21	m <sup>3</sup> /min
Moc wentylatora	P	61,14	W
Wartość eksploatacyjna	SV	0,05	(m <sup>3</sup> /min)/W
Pobór mocy w trybie czuwania	P <sub>SB</sub>	0,29	W
Pobór mocy wyłączonego urządzenia	P <sub>OFF</sub>	-	W

Poziom mocy akustycznej wentylatora	$L_{WA}$	59,65	db(A)
Maksymalna prędkość powietrza	C	4,48	m/s
Sezonowy pobór mocy	Q	19,89	kWh/a
Norma dla pomiaru wartości eksploatacyjnej	EN ISO 5801:2017		
Dodatkowych informacji udzielają	ART-DOM Sp. z o.o. Ul. Zakładowa 90/92, 92-402 Łódź		

## OPIS URZĄDZENIA

1. Filtr
2. Wkłady chłodzące
3. Zbiornik na wodę
4. Panel sterowania
5. Wylot powietrza
6. Pompa
7. Pilot
8. Wlot powietrza
9. Uchwyty

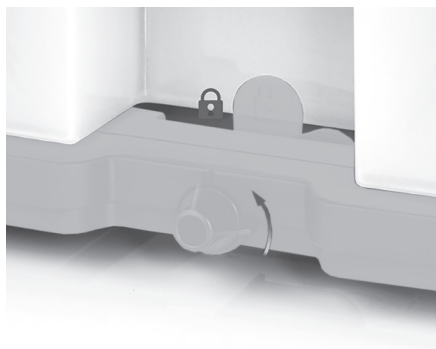


## PIERWSZE URUCHOMIENIE

1. Rozpakuj urządzenie i pozbydź się wszelkich folii ochronnych. Rozwiń przewód, aby go nie uszkodzić.
2. Postaw urządzenie na płaskiej i stabilnej powierzchni, zostawiając przestrzeń minimum 50 cm do ściany lub innych obiektów.
3. Upewnij się, że otwory wlotowy oraz wylotowy nie są zablokowane przez zewnętrzne przedmioty.
4. Napełnij zbiornik wodą.
5. Podłącz urządzenie do zasilania..

### Napełnianie zbiornika wodą

1. Odblokuj zabezpieczenie zbiornika, przekręcając je.



2. Wsuń zbiornik i napełnij go czystą wodą tak, aby poziom wody znajdował się pomiędzy poziomami MIN oraz MAX na wskaźniku na przednim panelu urządzenia. Opcjonalnie umieść wewnątrz dwa wkłady chłodzące z zestawu, upewniając się, że poziom wody mieści się w zalecany zakresie.



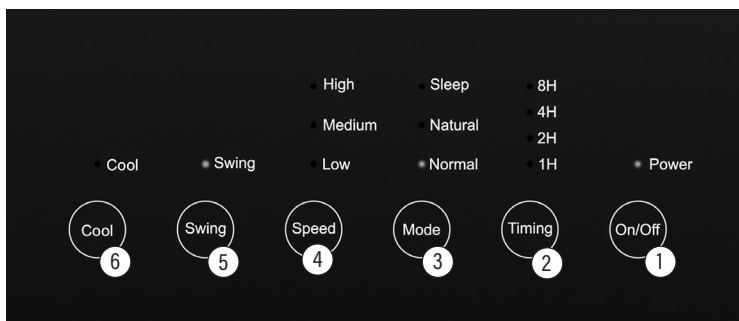
3. Wsuń zbiornik do środka urządzenia. W przypadku rozlania wody na fragmenty urządzenia nie będące zbiornikiem należy je wytrzeć do sucha.
4. Zablokuj zbiornik przekręcając ponownie zabezpieczenie.

## Wkłady chłodzące

W zestawie do urządzenia dołączane są dwa wkłady chłodzące, które po umieszczeniu w zbiorniku na wodę polepszą efekt chłodzenia.

1. Wypełnij wkład wodą do maksymalnego poziomu.
2. Włóż wkład do zamrażarki na 3-4 godziny.
3. Umieść wkłady w zbiorniku z czystą wodą, jednocześnie nie przekraczając maksymalnego poziomu napełnienia zbiornika.

## OBSŁUGA



### 1. Włącz/Wyłącz

Naciśnij przycisk **On/Off**, aby włączyć lub wyłączyć urządzenie. Świecenie się kontrolki przy Power, potwierdzi włączenie urządzenia.

### 2. Timer

Naciskając wielokrotnie przycisk **Timing**, ustaw po jakim czasie urządzenie ma się wyłączyć. Każde naciśnięcie zwiększy czas działania o godzinę, którą można odczytać z kontrolki wyświetlanych na panelu. Przykładowo dla ustawienia 5 godzin, świecić będą się lampki przy 4h oraz 1h. Jeśli czas nie zostanie wybrany, urządzenie działa bez przerwy.

### 3. Tryb pracy

Przełącz się pomiędzy trybami urządzenia naciskając przycisk **Mode**. Dostępne tryby:

- Normal – Tryb standardowy
- Natural – Tryb symulujący naturalny podmuch wiatru
- Sleep – Tryb cichy

### 4. Prędkość

Za pomocą przycisku **Speed**, wybierz jedną z 3 dostępnych prędkości wentylatora:

- Low – Niska
- Medium – Średnia
- High – Wysoka



## 5. Oscylacja

Przycisk **Swing** służy do włączania lub wyłączania automatycznej oscylacji urządzenia. Po włączeniu tej funkcji, klimator zacznie wykonywać ruchy horyzontalne, dzięki którym nawiew może objąć szerszy zakres pomieszczenia.

## 6. Chłodzenie

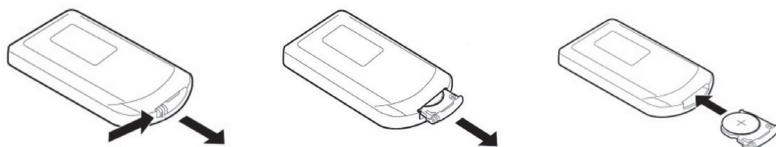
Po włączeniu funkcji chłodzenia za pomocą przycisku **Cool**, klimator zacznie pobierać wodę ze zbiornika i używać jej dla dodatkowego chłodzenia wylatującego powietrza.

**UWAGA! NIE NALEŻY WŁĄCZAĆ FUNKCJI CHŁODZENIA KIEDY FILTR NIE JEST ZAMONTOWANY.**

## Pilot

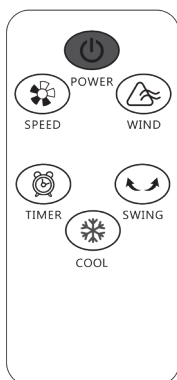
Montaż i wymiana baterii:

1. Wyciągnij tackę na baterię z wnętrza pilota, wykonując dwa niezależne ruchy zgodnie z rysunkiem poniżej.
2. Umieść wewnątrz baterie CR2025, zgodnie z poprawnym kierunkiem polaryzacji baterii (+/-), jak na rysunku poniżej.
3. Wsuń tackę z baterią do wnętrza urządzenia.



Pilot pozwala na zmianę tych samych ustawień co panel sterowania.

Aby sterować urządzeniem bezprzewodowo, należy skierować pilot bezpośrednio na front urządzenia przed podjęciem jakiegokolwiek akcji. Przeszkody pomiędzy pilotem a urządzeniem mogą spowodować problemy z kontrolą bezprzewodową.



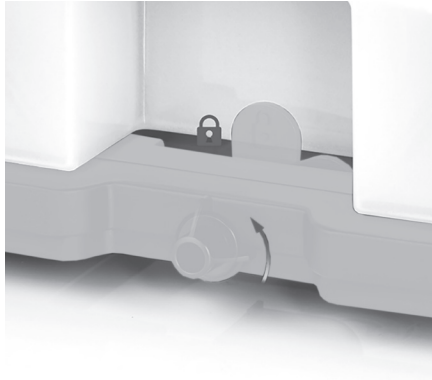
## CZYSZCZENIE I KONSERWACJA

Przed podejmowaniem się jakichkolwiek czynności związanych z czyszczeniem urządzenia, należy je wyłączyć, odczekać kilka minut oraz finalnie odłączyć od zasilania, wyciągając wtyczkę z kontaktu.

### Opróżnianie zbiornika na wodę

Przy korzystaniu z urządzenia z funkcją chłodzenia, należy zawsze używać czystej wody. Wodę w zbiorniku należy wymieniać po każdym dniu użytkowania.

1. Odblokuj zabezpieczenie zbiornika, przekręcając je.



2. Wsuń zbiornik i wyciągnij pompę z wewnątrz, przekręcając jej zabezpieczenie.



3. Wyciągnij pompę oraz delikatnie wsuń pojemnik, aby całkowicie go wyciągnąć.



4. Opróżnij pojemnik z wody i przemyj jego wewnętrzną i zewnętrzną część wodą z neutralnym detergentem.
5. Przepłucz pojemnik ciepłą wodą, po czym odstaw pojemnik do wysuszenia lub wytrzyj ściereczką z miękkiego materiału do sucha.
6. Suchy pojemnik umieść ponownie w urządzeniu, podnosząc elastyczną rurkę przy montażu oraz umieszczając pompkę w zbiorniku i blokując ją na zatrzaskach.

### **Czyszczenie filtrów**

Aby być pewnym, że urządzenie funkcjonuje prawidłowo, należy przeprowadzać czyszczenie filtra po każdym tygodniu użytkowania.

1. Zdemontuj tylny panel z filtrem, dociskając dwie wypustki do dołu.



2. Pozbądź się kurzu z filtra za pomocą odkurzacza. Filtr oraz zdemontowany panel można przemyć pod bieżącą wodą, która nie przekracza 40°C.
3. Po wysuszeniu filtra zamontuj go ponownie w przeznaczonym dla niego miejscu.

### **UWAGA! NIGDY NIE UŻYWAJ URZĄDZENIA Z ZDEMENTOWANYM PANELEM BOCZNYM.**

#### **Czyszczenie obudowy**

Do czyszczenia obudowy oraz wyświetlacza należy używać lekko nawilżonej ściereczki z miękkiego materiału, po której należy przetrzeć urządzenie na sucho.

Nie należy stosować benzyny, alkoholu lub rozpuszczalników do czyszczenia urządzenia.

Wyloty powietrza można czyścić za pomocą pędzelka.

#### **Przechowywanie**

Podczas nieużytkowania urządzenia należy odłączyć je od źródła zasilania, opróżnić zbiornik z wodą, wyczyścić urządzenie i je wysuszyć. Urządzenie należy przechowywać w suchym i chłodnym miejscu.

## **PROBLEMY I ROZWIĄZANIA**

<b>PROBLEM</b>	<b>MOŻLIWA PRZYCZYNA</b>	<b>ROZWIĄZANIE</b>
Urządzenie nie jest włączone.	Urządzenie nie jest podłączone do źródła zasilania.	Podłącz wtyczkę kabla urządzenia do kontaktu z zasilaniem.
Urządzenie działa tylko przez krótki okres czasu.	Zbiornik z wodą jest pusty.	Uzupełnij zbiornik z wodą.
	Wylot powietrza jest zablokowany.	Sprawdź, czy nic nie blokuje wylotu powietrza w urządzeniu.
Nieprzyjemny zapach podczas użytkowania klimatora.	Zbiornik z wodą lub filtr jest brudny.	Wyczyść urządzenie zgodnie z sekcją CZYSZCZENIE I KONSERWACJA.
Urządzenie jest bardzo głośne.	Urządzenie nie jest ustawione na równej i stabilnej powierzchni.	Zmień położenie urządzenia na zgodne z zaleceniami.

## **EKOLOGICZNA I PRZYJAZNA DLA ŚRODOWISKA UTYLIZACJA**

To urządzenie jest oznaczone, zgodnie z Dyrektywą Parlamentu Europejskiego i Rady 2012/19/UE z dnia 4 lipca 2012 r. w sprawie zużytego sprzętu elektrycznego i elektronicznego (WEEE), symbolem przekreślonego kontenera na odpady:



Nie należy wyrzucać urządzeń oznaczonych tym symbolem, razem z odpadami domowymi.

Urządzenie należy zwrócić do lokalnego punktu przetwarzania i utylizacji odpadów lub skontaktować się z władzami miejskimi.

#### **MOŻESZ POMÓC CHRONIĆ ŚRODOWISKO!**

Właściwe postępowanie ze zużytym sprzętem elektrycznym i elektronicznym przyczynia się do uniknięcia szkodliwych dla zdrowia ludzi i środowiska naturalnego konsekwencji, wynikających z obecności składników niebezpiecznych oraz niewłaściwego składowania i przetwarzania takiego sprzętu.

## WARUNKI GWARANCJI DOTYCZĄCE KLIMATORA

1. ART-DOM Sp. z o.o. z siedzibą w Łodzi (92-402) przy ul. Zakładowej 90/92 Numer Krajowego Rejestru Sądowego 0000354059 (Gwarant) gwarantuje, że zakupione urządzenie jest wolne od wad fizycznych. Gwarancja obejmuje tylko wady wynikające z przyczyn tkwiących w rzeczy sprzedanej (wady fabryczne).
2. Ujawniona wada zostanie usunięta na koszt Gwaranta w ciągu 14 dni od daty zgłoszenia uszkodzenia do serwisu autoryzowanego lub punktu sprzedaży.
3. W wyjątkowych przypadkach, np. konieczności sprowadzenia części zamiennych od producenta, termin naprawy może zostać wydłużony do 30 dni.
4. Okres gwarancji dla użytkownika wynosi 24 miesiące od daty wydania towaru.
5. Towar przeznaczony jest do używania wyłącznie w warunkach indywidualnego gospodarstwa domowego.
6. Gwarancja nie obejmuje:
  - a. uszkodzeń powstałych na skutek używania urządzenia niezgodnie z instrukcją obsługi,
  - b. uszkodzeń mechanicznych, chemicznych lub termicznych,
  - c. napraw i modyfikacji dokonanych przez firmy lub osoby nieposiadające autoryzacji producenta,
  - d. części z natury łatwo zużywalnych lub materiałów eksploatacyjnych takich jak: baterie, żarówki, bezpieczniki, filtry, pokręta, półki, akcesoria,
  - e. instalacji, konserwacji, przeglądów, czyszczenia, odblokowania, usunięcia zanieczyszczeń oraz instruktażu.
7. O sposobie usunięcia wady decyduje Gwarant. Usunięcie potwierdzonej wady urządzenia nastąpi poprzez wykonanie naprawy gwarancyjnej lub wymianę urządzenia. Gwarant może dokonać naprawy, gdy kupujący żąda wymiany lub Gwarant może dokonać wymiany, gdy kupujący żąda naprawy, jeżeli doprowadzenie do zgodności towaru (urządzenia) zgodnie z udzieloną gwarancją w sposób wybrany przez kupującego jest niemożliwe albo wymagałoby nadmiernych kosztów dla Gwaranta. W szczególnie uzasadnionych wypadkach, jeżeli naprawa i wymiana są niemożliwe lub wymagałyby nadmiernych kosztów dla Gwaranta może on odmówić doprowadzenia towaru do zgodności z udzieloną gwarancją i zaproponować inny sposób załatwienia reklamacji z gwarancji.
8. Wymiany towaru dokonuje punkt sprzedaży, w którym towar został zakupiony (wymiana lub zwrot gotówki) lub autoryzowany punkt serwisowy, jeżeli dysponuje taką możliwością (wymiana). Zwracane urządzenie musi być kompletne, bez uszkodzeń mechanicznych. Niespełnienie tych warunków może spowodować nieuznanie gwarancji.
9. W przypadku braku zgodności towaru z umową sprzedaży, kupującemu z mocy prawa przysługują środki ochrony prawnej ze strony i na koszt sprzedawcy, a gwarancja nie ma wpływu na te środki ochrony prawnej.
10. Niniejsza gwarancja obowiązuje na terytorium Polski.
11. Warunkiem dokonania naprawy lub wymiany urządzenia w ramach gwarancji jest przedstawienie dowodu zakupu oraz użytkowanie towaru zgodnie z informacjami zawartymi w instrukcji obsługi.

### UWAGA!

Uszkodzenie lub usunięcie tabliczki znamionowej z urządzenia może spowodować nieuznanie gwarancji.

Cały czas udoskonalamy nasze produkty, dlatego mogą się one nieznacznie różnić od zdjęć przedstawionych na opakowaniu oraz w instrukcji obsługi. Przed przystąpieniem do użytkowania urządzenia przeczytaj instrukcję obsługi.

**ART-DOM Sp. z o.o., ul. Zakładowa 90/92, 92-402 Łódź. Numer Krajowego Rejestru Sądowego 0000354059.**

