

**PRZENOŚNA LODÓWKA
KOMPRESOROWA
ET18 CARBON**

INSTRUKCJA OBSŁUGI

Instrukcja obsługi
dostępna również na:
User manual
also available at:
Bedienungsanleitung
erhältlich auch bei:



1. Objąsnienie symboli



NIEBEZPIECZEŃSTWO!

Wskazówka dotyczące bezpieczeŃstwa: Nieprzestrzeganie moŹe spowodować śmierć lub cięŹkie obraŹenia.



OSTROŹNIE!

Wskazówka dotyczące bezpieczeŃstwa: Nieprzestrzeganie moŹe spowodować obraŹenia.



UWAGA!

Nieprzestrzeganie moŹe doprowadzić do powstania szkód materialnych lub zakłóceŃ w działaniu produktu.



WSKAZÓWKA

Informacje uzupełniające dotyczące obsługi produktu.

Przed uruchomieniem urządnienia naleŹy uważnie przeczytać niniejszą instrukcję. Instrukcję naleŹy zachować.

Producent nie odpowiada za szkody powstałe w wyniku uŹytkowania niezgodnego z przeznaczeniem lub niewłaściwej obsługi.

OstrzeŹenia i waŹne informacje o bezpieczeŃstwie zawarte w niniejszej instrukcji nie obejmujĄ wszystkich moŹliwych warunków ani sytuacji, które mogĄ mieć miejsce. Odpowiedzialność za ostroŹne i rozwaŹne postępowanie z urządnieniem podczas konserwacji i obsługi spoczywa na uŹytkowniku.

2. Informacje dotyczące bezpieczeŃstwa



- Zabrania się uŹywania urządnienia i/lub jego przewodu zasilajĄcego gdy noszĄ ślady uszkodzeŃ.
- JeŹeli urządnienie wymaga naprawy, naleŹy skontaktować się z serwisem producenta. Dane kontaktowe znajdujĄ się na stronie www.arkas.pl.
- Napraw mogĄ dokonywać tylko odpowiednio wykwalifikowane osoby. Samodzielne naprawy mogĄ spowodować powaŹne zagroŹenia dla zdrowia lub Źycia.
- Ze względnów bezpieczeŃstwa, wymianę oświetlenia LED (w wybranych modelach) naleŹy zlecić producentowi lub autoryzowanemu serwisowi.
- Urządnienie naleŹy podlĄczyć do Źródła zasilania, zgodnego z danymi zawartymi w specyfikacji technicznej, wyłĄcznie za pomocĄ dołĄczonych przewodów zasilajĄcych. Zasilanie 100-240V wymaga podlĄczenia przewodu poprzez adapter AC/DC. Nie naleŹy umieszczać przedłuŹaczy z kilkoma gniazdami lub przenoŹnych zasilaczy w pobliŹu otworów wentylacyjnych urządnienia.
- Urządnienie naleŹy odlĄczyć od zasilania po kaŹdorazowym zakoŃczeniu jego eksploatacji oraz przed czyszczeniem/konserwacjĄ.
- Niniejszy sprzątek moŹe być uŹytkowany przez dzieci w wieku co najmniej 8 lat i przez osoby o obniŹonych moŹliwościami fizycznych, umysłowych i osoby o braku doŹwiadczenia i znajomoŹci sprzątku, jeŹeli zapewniony zostanie nadzór lub instruktaŹ odnoŹnie do uŹytkowania sprzątku w bezpieczny sposób, tak aby zwiĄzane z tym zagroŹenia były zrozumiałe. Dzieci nie powinny bawić się sprzątkiem. Dzieci bez nadzoru nie powinny wykonywać czyszczenia i konserwacji sprzątku.
- Dzieci od 3 do 8 lat mogĄ umieszczać produkty i wyjmować je z urządnienia chłdniczego.
- Nie naleŹy opierać się lub siadać na wieku urządnienia. MoŹe to spowodować uszkodzenie urządnienia i/lub doprowadzić do obraŹeŃ ciała.
- Urządnienia nie naleŹy przesuwawać po powierzchniach podatnych na uszkodzenia i zarysowania.
- W urządnieniu nie naleŹy przechowywać substancji ŹrĄcych, zawierajĄcych rozpuszczalniki, uchodŹących za wybuchowe lub sprężonych gazów palnych.
- Nie naleŹy uŹywać Źadnych urządnieŃ elektrycznych wewnĄrz urządnienia chłdniczego, za wyjątkiem urządnieŃ zalecanych przez producenta.
- Nie naleŹy uŹywać Źadnych urządnieŃ lub srodków przyspieszajĄcych odmraŹanie urządnienia, za wyjątkiem tych zalecanych przez producenta.
- Urządnienie to jest przeznaczone do uŹytku domowego i podobnych zastosowaŃ, w obszarach takich jak:
 - W kuchniach dla personelu w sklepach, biurach i innych miejscach pracy
 - W gospodarstwach rolnych oraz do uŹytku przez goŹci w hotelach, motelach i innych rodzajach zakwaterowania
 - W pensjonatach i na kwaterych prywatnych
 - W cateringu i podobnych zastosowaniach niemetalicznych
- To urządnienie chłdnicze nie jest przeznaczone do uŹytku jako urządnienie do zabudowy.
- To urządnienie chłdnicze nie jest odpowiednie na potrzeby zamraŹania srodków spoŹywczych.
- Urządnienie chłdnicze jest przeznaczone do uŹytku w temperaturze otoczenia mieszczĄcej się w zakresie od 10°C do 32 °C lub od 16°C do 32°C, lub od 16°C do 38°C, lub od 16°C do 43°C. Szczegółowe informacje zawarte w sekcji „dane techniczne” niniejszej instrukcji.
- Urządnienie naleŹy chronić przed niekorzystnymi warunkami atmosferycznymi takimi jak deszcz. Urządnienie nie jest wodoodporne.
- Nie naleŹy uŹytkować lub przechowywać urządnienia w pobliŹu ognia lub innych Źródeł ciepła.
- W czasie pracy urządnienie powinno znajdować się w dobrze wentylowanych pomieszczeniu. NaleŹy zadbać o odpowiednią przestrzeŃ międy urządnieniem a innymi sprzątkami (≥200mm z tyłu urządnienia, ≥100mm po bokach urządnienia).
- UkłAd chłdnienia urządnienia zawiera palny czynnik chłdniczy R1234YF. NienadajĄce się do dalszej eksploatacji urządnienie naleŹy dostarczyć do specjalistycznego zakłAdu utylizacyjnego.



**OstrzeŹenie:
Ryzyko poŹaru / materiały palne**

- Zabrania się ingerencji uŹytkownika w ukłAd chłdniczy oraz jego przewody, majĄcej na celu jego modyfikacje lub uszkodzenie. W przypadku przypadkowego uszkodzenia ukłAdu lub stwierdzenia wycieku czynnika naleŹy niezwłocznie odsunĄć wszelkie Źródła zapłonu od urządnienia. JeŹeli urządnienie znajduje się w pomieszczeniu naleŹy natychmiast je przewietrzyć.
- Izolacja urządnienia zawiera cyklopentan. NienadajĄce się do dalszej eksploatacji urządnienie naleŹy dostarczyć do specjalistycznego zakłAdu utylizacyjnego.
- Zanim pozbędniesz się starego urządnienia, zdejmij wieko, ale pozostaw wewnĄtrzne kosze i ściankę działowĄ (w wybranych modelach), aby dzieci nie mogły wejść do srodkA.

2. Informacje dotyczące bezpieczeństwa c.d.

- Okres gwarancji producenta wynosi 24 miesiące licząc od daty zakupu.
- Minimalny okres, w którym dostępne są części zamienne niezbędne do naprawy urządzenia wynosi 7 lub 10 lat w zależności od rodzaju i przeznaczenia części zamiennej i jest zgodny z Rozporządzeniem Komisji (UE) 2019/2019. Wykaz części zamiennych i procedura ich zamawiania są dostępne na stronach internetowych producenta, importera lub upoważnionego przedstawiciela. Więcej informacji o produkcie znajduje się w unijnej Bazie Danych Produktów EPREL na stronie <https://eprel.ec.europa.eu>. Informacje można uzyskać skanując kod QR z etykiety energetycznej lub wpisując model wyrobu z etykiety energetycznej w wyszukiwarce EPREL <https://eprel.ec.europa.eu>.

3. Opis działania oraz podstawowe funkcje



- Lodówka przenośna służy do schładzania artykułów spożywczych.
- Dzięki wysokiej klasy izolacji oraz wydajnemu kompresorowi proces chłodzenia przebiega wyjątkowo szybko.
- Lodówka może być zasilana prądem stałym (12/24V), zmiennym (100-240V), bateryjnie (bateria modułowa i/lub zewnętrzna - brak w zestawie) lub za pomocą panelu fotowoltaicznego (brak w zestawie).
- Urządzenie posiada wielopoziomowe zabezpieczenie akumulatora pojazdu przed rozładowaniem oraz zabezpieczenie przeciwprzepięciowe chroniące je przed nagłymi skokami napięcia w sieci elektrycznej.
- Panel sterowania z czytelnym ekranem ciekłokrystalicznym umożliwia intuicyjne sterowanie urządzeniem.
- Lodówka wyposażona jest w nadajnik Bluetooth 5.0. Pozwala to na sterowanie nią za pomocą aplikacji przeznaczonej na urządzenia mobilne (Android/iOS).
- Wbudowane gniazdo USB pozwala na ładowanie urządzeń zewnętrznych takich jak smartfon czy tablet.
- Ergonomiczny uchwyt umożliwia wygodne przenoszenie urządzenia.
- Lodówka przenośna jest przystosowana do wykorzystania w warunkach campingowych.

4. Zawartość opakowania



- Przenośna lodówka kompresorowa
- Przewód zasilający 12/24V (długość - 3.5m)
- Adapter AC/DC z przewodem zasilającym 100-240V (EU/UK)
- Instrukcja obsługi

5. Wskazówki dotyczące użytkowania



- Przed pierwszym uruchomieniem należy wyjąć urządzenie z opakowania, wyczyścić wnętrze urządzenia wilgotną ściereczką i odczekać 6 godzin.
- W czasie pracy urządzenie powinno znajdować się w dobrze wentylowanym pomieszczeniu z dala od źródeł ciepła oraz bezpośrednim wpływem promieni słonecznych.
- W czasie pracy urządzenie powinno znajdować się w pozycji stojącej. Maksymalny kąt nachylenia urządzenia względem podłoża nie powinien być większy niż 5°.
- Jeżeli urządzenie jest używane przy wyłączonym zapłonie w pojeździe silnikowym (przy korzystaniu ze źródła zasilania 12/24V), wyłączy się samodzielnie, gdy napięcie spadnie poniżej ustawionej wartości zabezpieczenia ochrony akumulatora. Urządzenie włączy się ponownie, gdy poprzez naładowanie akumulatora uzyskane zostanie wymagane napięcie.
- W przypadku korzystania z zewnętrznego zasilania baterijnego zaleca się zmianę trybu ochrony akumulatora na niski.

Tryb zabezpieczenia ochrony akumulatora	Niskie (L)	Średnie (M)	Wysokie (H)
Napięcie wyłączeniowe przy zasilaniu 12V	8.5V	10.1V	11.1V
Napięcie ponownego włączenia przy zasilaniu 12V	10.9V	11.4V	12.4V
Napięcie wyłączeniowe przy zasilaniu 24V	21.3V	22.3V	24.3V
Napięcie ponownego włączenia przy zasilaniu 24V	22.7V	23.7V	25.7V

- Aby uniknąć zanieczyszczenia żywności należy przestrzegać następujących zasad:
- Nie należy otwierać wieka urządzenia częściej niż jest to konieczne. Może to znacznie podnieść temperaturę panującą wewnątrz urządzenia.
- Artykuły spożywcze powinny być przechowywane w oryginalnych opakowaniach lub odpowiednich pojemnikach. Przechowuj surowe mięso i ryby w odpowiednich pojemnikach w lodówce, aby nie stykało się z inną żywnością ani nie kapą na nią.
- Należy regularnie czyścić powierzchnie, które mogą wejść w kontakt z żywnością, oraz system odprowadzania wody (w wybranych modelach).
- Zbyt niska lub zbyt wysoka temperatura może negatywnie wpłynąć na przechowywaną żywność. Temperaturę panującą wewnątrz lodówki należy dostosować do temperatury zalecanej przez producenta żywności. Optymalna temperatura przechowywania dla świeżej żywności: 0°C - +4°C.
- Jeśli urządzenie pozostaje puste przez dłuższy czas:
 - Wyłączyć urządzenie.
 - Odszronić urządzenie.
 - Wyczyścić i osuszyć urządzenie.
 - Pozostawić wieko uchylone, aby zapobiec powstawaniu pleśni w urządzeniu.

6. Obsługa

Uwaga!

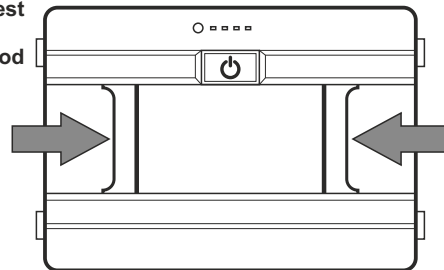
Przed włączeniem urządzenia należy podłączyć je do źródła zasilania lub zainstalować w nim naładowaną baterię modułową (brak w zestawie).



Uwaga!

Po usunięciu baterii z działającego urządzenia ulegnie ono wyłączeniu, jeśli nie jest podłączone do innego źródła zasilania.

Przed ponownym włożeniem baterii do urządzenia upewnij się, że jej slot jest wolny od zanieczyszczeń oraz niepożądanych przedmiotów.



Wkładanie i wyjmowanie baterii modułowej z urządzenia

Aby włożyć baterię do urządzenia należy usunąć zaślepkę slotu baterii, wcisnąć przyciski boczne baterii, a następnie wsunąć ją do slotu.

Po zwolnieniu przycisków upewnij się, że zaczepy mocujące pewnie trzymają baterię w slotcie.

Aby wyjąć baterię z urządzenia należy zwolnić zaczepy mocujące poprzez jednoczesne wciśnięcie przycisków bocznych,

a następnie wysunąć ją ze slotu baterii. Po wyjęciu baterii modułowej zaleca się ponowny montaż zaślepki slotu baterii.

Zasilanie urządzenia za pomocą panelu fotowoltaicznego (wyłącznie wraz z baterią modułową, brak w zestawie)

Uwaga!

Zabrania się podłączania do urządzenia dwóch typów zasilania zewnętrznego jednocześnie (DC/AC/panel fotowoltaiczny).

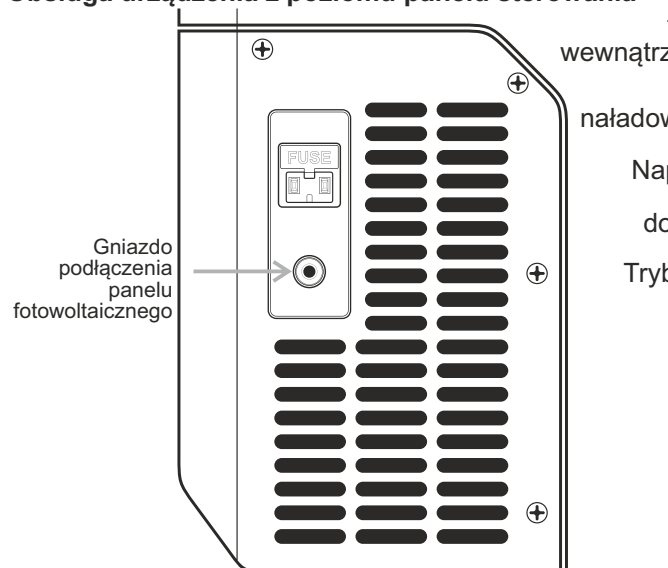
Może to spowodować uszkodzenie urządzenia.

Podczas zasilania urządzenia panelem fotowoltaicznym, bateria powinna znajdować się w jej slotcie.

Aby zasilić urządzenie energią słoneczną należy podłączyć panel fotowoltaiczny do gniazda zasilającego.

Moc panelu fotowoltaicznego powinna być większa niż średni pobór energii urządzenia. Aby umożliwić jednoczesne działanie urządzenia oraz ładowanie baterii zaleca się stosowanie panelu fotowoltaicznego o mocy 100W.

Obsługa urządzenia z poziomu panelu sterowania



Gniazdo podłączenia panelu fotowoltaicznego

Aktualna temperatura wewnątrz urządzenia

Wskaźnik naładowania baterii

Napięcie prądu trafiającego do urządzenia

Tryb chłodzenia (MAX/ECO)



Przycisk włączenia/wyłączenia urządzenia

Przycisk ustawień

Skala temperatury °C/°F

Tryb ochrony akumulatora (H/M/L)

Przycisk podwyższenia temperatury

Przycisk obniżenia temperatury

Port USB do ładowania urządzeń zewnętrznych takich jak smartfon/tablet

Przycisk	Funkcja
	Jednokrotne wciśnięcie spowoduje włączenie/wyłączenie urządzenia
	Przyciski odpowiadające za ustawienie temperatury panującej wewnątrz urządzenia.
	Jednokrotne wciśnięcie podwyższa temperaturę Jednokrotne wciśnięcie obniża temperaturę
	Jednokrotne wciśnięcie spowoduje zmianę trybu chłodzenia z ECO (energooszczędne) na MAX (szybkie chłodzenie). Domyślnie ustawiony na szybkie chłodzenie (MAX). Wciśnięcie i przytrzymanie umożliwi zmianę pomiędzy trybami ochrony akumulatora (w przypadku zasilania z gniazda 12/24V w pojazdach silnikowych): H (wysoka ochrona)/ M (średnia ochrona)/ L (niska ochrona). Domyślnie ustawiona na wysoką ochronę (H). W przypadku łączenia urządzenia z aplikacją poprzez funkcję Bluetooth: Jednokrotne wciśnięcie, w momencie wyświetlenia się komunikatu „AP” na panelu sterowania urządzenia, umożliwi jego połączenie z aplikacją na urządzeniu zewnętrznym.

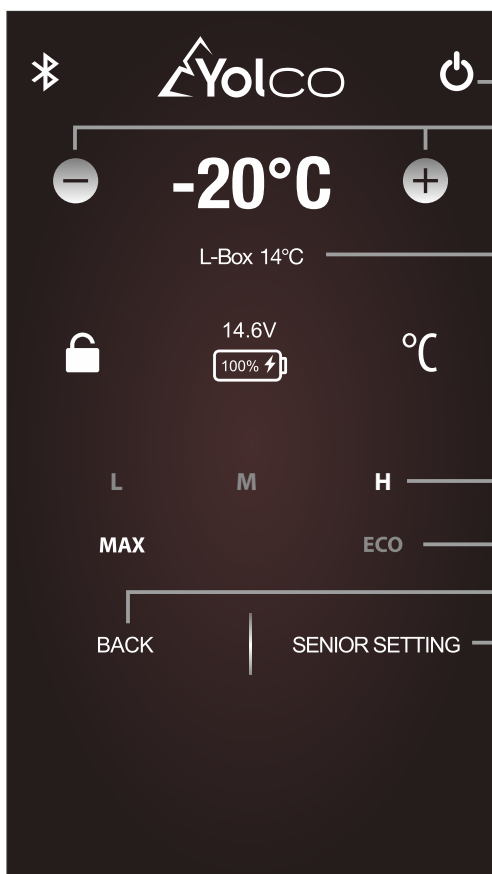
Zmiana skali temperatury na panelu sterowania (°C/°F)

Przy wyłączonym urządzeniu należy wcisnąć i przytrzymać przycisk aż do momentu wyświetlenia się komunikatu E1. Następnie kilkakrotnie nacisnąć przycisk do momentu zmiany treści komunikatu na E5. Użyć przycisku lub aby przełączyć się między skalami temperatury °C i °F. Wyłącz urządzenie przyciskiem w celu zapisania ustawienia.

Obsługa urządzenia z poziomu aplikacji (Android/iOS)

Aplikację **Yolco** można pobrać ze sklepu GooglePlay (dla urządzeń z systemem Android) lub AppStore (dla urządzeń z systemem iOS). Do poprawnego działania aplikacji wymagane jest włączenie funkcji Bluetooth oraz funkcji lokalizacji na urządzeniu zewnętrznym.

Aby połączyć się z aplikacją należy uruchomić ją na urządzeniu zewnętrznym (smartfon/tablet), wyszukać oraz wybrać lodówkę z listy dostępnych urządzeń. Na panelu sterowania urządzenia chłodniczego wyświetli się komunikat „AP”, który należy potwierdzić poprzez wciśnięcie przycisku . Tak skonfigurowane urządzenie powinno być gotowe do przyjmowania poleceń z aplikacji.



Przycisk włączenia/wyłączenia urządzenia

Przyciski zmiany docelowej temperatury wewnątrz komory

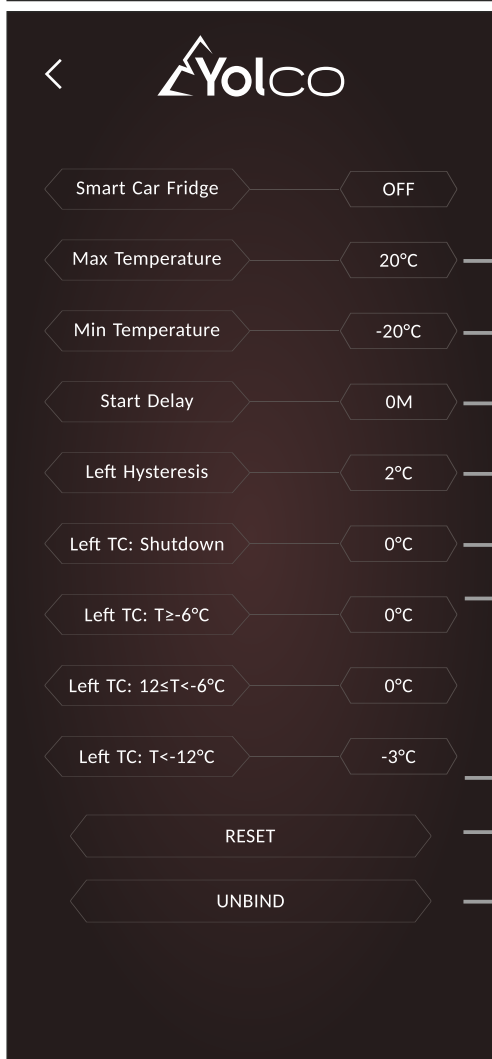
Aktualna temperatura wewnątrz komory

Przyciski zmiany trybu ochrony akumulatora (H/M/L)

Przyciski zmiany trybu chłodzenia (MAX/ECO)

Przycisk powrotu do poprzedniego ekranu

Przycisk zmiany ustawień



Ustawienie maksymalnej temperatury

Ustawienie minimalnej temperatury

Ustawienie opóźnienia uruchomienia kompresora po starcie urządzenia (w minutach)

Ustawienie histerezy komory – kompresor uruchomi się po przekroczeniu sumy ustawionej temperatury urządzenia oraz temperatury histerezy (przykład - temperatura chłodzenia ustawiona na urządzeniu: -20°C, temperatura histerezy: +2°C, temperatura ponownego uruchomienia kompresora: -18°C)

Ustawienie opóźniające/przyspieszające wyłączenie kompresora po osiągnięciu temperatury ustawionej na panelu sterowania

Ustawienia umożliwiające niwelację różnic między rzeczywistą temperaturą wnętrza urządzenia a temperaturą ustawioną na panelu sterowania (przykład - temperatura chłodzenia komory ustawiona na urządzeniu: 0°C, temperatura rzeczywista wewnątrz komory: -5°C, temperatura jaką należy ustawić w celu niwelacji różnic +5°C)

Przywrócenie ustawień domyślnych aplikacji

Rozłączenie połączenia Bluetooth

Opis jak i wygląd może ulec zmianie wraz z kolejnymi aktualizacjami aplikacji.

7. Czyszczenie i konserwacja



- Przed każdym czyszczeniem należy wyłączyć urządzenie oraz odłączyć je od zasilania zewnętrznego.
- Urządzenia nie wolno czyścić pod bieżącą wodą.
- Do czyszczenia nie należy używać agresywnych środków czyszczących.
- Urządzenie należy czyścić z zewnątrz i od wewnątrz wilgotną ściereczką z pominięciem panelu sterowania, sekcji zasilania oraz otworów wentylacyjnych.

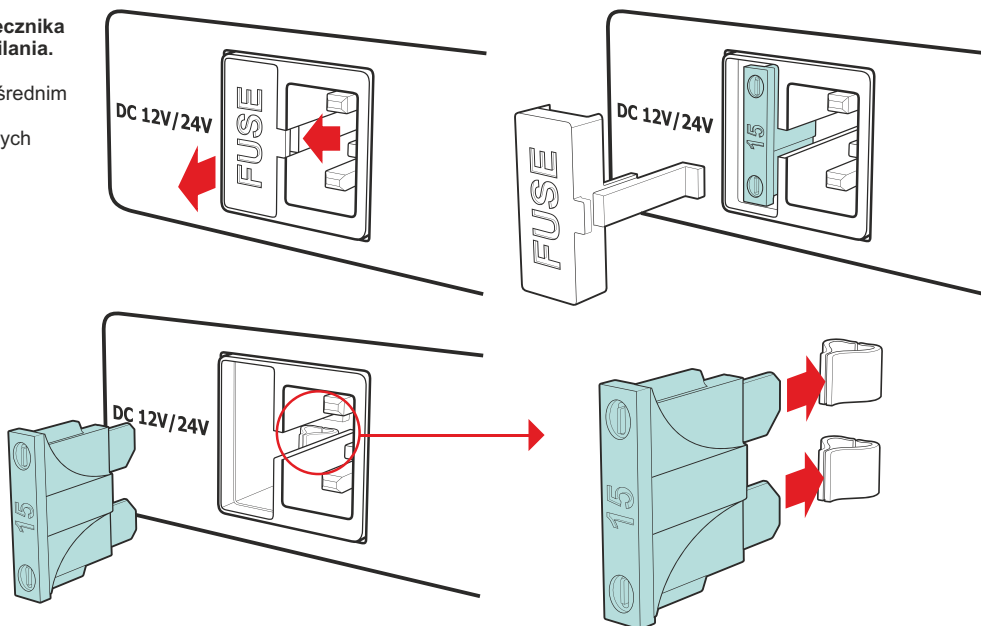
Ręczne odszranianie

W trakcie długotrwałej pracy urządzenia, w jego wnętrzu może pojawić się warstwa szronu. Może to powodować zmniejszenie jego wydajności. Aby odszronić urządzenie należy odłączyć je od zasilania, opróżnić komorę chłodzącą oraz pozostawić otwarte wieko. Po skropleniu się warstwy szronu należy wytrzeć pozostałość wody miękką szmatką lub wylać jej nadmiar.

- Wymiana bezpiecznika płytkowego

UWAGA! Przed przystąpieniem do wymiany bezpiecznika w urządzeniu należy je wyłączyć i odłączyć od zasilania.

1. Zdjąć osłonę bezpiecznika, znajdującą się w bezpośrednim sąsiedztwie gniazda zasilania.
2. Wyjąć bezpiecznik i zastąpić go nowym o identycznych parametrach technicznych.
3. Ponownie zainstalować osłonę bezpiecznika.



Parametry bezpiecznika

Prąd znamionowy	15 A
Spadek napięcia	102mV
Rezystancja bezpiecznika	4.8 mΩ
I2t	340 A²s

8. Usuwanie najczęstszych usterek



Artykuły spożywcze uległy zamrożeniu:

- Należy zmienić temperaturę chłodzenia na wyższą, ustawiona temperatura jest zbyt niska.

Z urządzenia wydobywa się dźwięk przepływającej cieczy:

- Dźwięk taki jest zjawiskiem normalnym.


W okolicy drzwi lodówki pojawiają się krople cieczy:

- Krople cieczy pojawiają się wskutek różnicy temperatur między urządzeniem a jego otoczeniem i są zjawiskiem normalnym.

Przy uruchomieniu urządzenia z kompresora wydobywają się głośne dźwięki:

- Głośna praca kompresora przy uruchomieniu jest zjawiskiem normalnym.

Urządzenie nie działa:

- Należy sprawdzić czy urządzenie zostało włączone przyciskiem .
- Należy sprawdzić czy urządzenie jest poprawnie podłączone do źródła zasilania.
- Należy sprawdzić czy zasilacz jest sprawny.
- Należy sprawdzić czy bezpiecznik nie uległ przepaleniu.

Urządzenie wyświetla kod F1:

- Kod informujący o spadku napięcia zasilania 12/24V. Należy zmienić ustawienie zabezpieczenia na niższe z H (wysokie) do M (średnie) lub z M (średnie) do L (niskie).

Urządzenie wyświetla kod F2:

- Kod informujący o przeciążeniu wentylatora. Należy wyłączyć i ponownie włączyć urządzenie po upływie 30 minut.

Urządzenie wyświetla kod F3:

- Kod informujący o włączeniu zabezpieczenia przed zbyt częstą pracą kompresora. Należy wyłączyć i ponownie włączyć urządzenie po upływie 30 minut.

Urządzenie wyświetla kod F4:

- Kod informujący o przeciążeniu kompresora. Należy wyłączyć i ponownie włączyć urządzenie po upływie 30 minut.

Urządzenie wyświetla kod F5:

- Kod informujący o przegrzaniu modułu kompresora. Należy wyłączyć i ponownie włączyć urządzenie po upływie 30 minut.

Urządzenie wyświetla kod F6:

- Kod informujący o braku możliwości sczytania parametrów przez kontroler urządzenia. Należy uruchomić urządzenie ponownie. W przypadku powtarzającego się problemu należy skontaktować się ze sprzedawcą.

Urządzenie wyświetla kod F7 lub F8:

- Kod informujący o błędzie sensora temperatury. Należy skontaktować się ze sprzedawcą.

9. Dane techniczne



Model produktu	ET18 CARBON
Pojemność	17 L (3,7 gal)
Napięcie zasilania	DC 12/24V AC 100-240V, 50/60Hz Panel fotowoltaiczny 12-50V
Prąd znamionowy	DC 12V/4A, 24V/2A AC 100-240V, 0.8-0.3A Panel fotowoltaiczny 50V/10A
Średni czas pracy na baterii (bateria: 15600mAh; 11.1V; 173Wh/ pełna komora/ temperatura wewnątrz: +5°C / temperatura otoczenia: +25°C):	tryb MAX - 3 h 45 min tryb ECO – 5 h 06 min
Gniazdo USB	5V/1A
Ilość komór chłodzących	1
Zakres temperatury chłodzenia	od +20°C do -20°C (od +68°F do -4°F)
Pobór energii	45W
Klasa klimatyczna	N, T, SN, ST
Temperatura otoczenia	od +10°C do +43°C (od +50°F do +109,4°F)
Poziom emitowanego hałasu	48dB
Czynnik chłodniczy	R1234YF (22g)
GWP	4
Typ łączności	Bluetooth 5.0 (zasięg działania do 10 m/32,8 ft)
Zakres częstotliwości	2402 MHz – 2480 MHz
Maksymalna moc częstotliwości radiowej	2 dBm
Wymiary (szer. x wys. x gł.)	393 x 443 x 251 mm (cale: 18,8" x 16,1" x 12,8")
Waga netto	9,3 kg (20,5 lb)
Waga brutto	12,4 kg (27,3 lb)



Producent:
ARKAS Sp. z o.o.
ul. Kuziennicza 4,
59-400 Jawor, Polska
www.arkas.pl
www.yolco.pl

Follow us on



OŚWIADCZENIE PRODUCENTA

Arkas Sp. z o.o. oświadcza, iż Lodówka Przenośna ET18 CARBON jest zgodna z dyrektywami Parlamentu Europejskiego i Rady 2009/125/WE oraz 2014/53/UE z dnia 16 kwietnia 2014r. w sprawie harmonizacji ustawodawstwa państw członkowskich dotyczących udostępniania na rynku urządzeń radiowych i uchylającą dyrektywę 1999/5/WE. Pełny tekst deklaracji zgodności UE publikowany jest na stronie www.arkas.pl

Przekreślony symbol kosza na odpady oznacza, że nie należy wyrzucać tego produktu wraz z innymi odpadami pochodzącymi z gospodarstwa domowego. Zużyty sprzęt elektryczny i elektroniczny należy przekazać do przetwarzania i recyklingu zgodnie z obowiązującymi w danym kraju przepisami ochrony środowiska dotyczącymi gospodarowania odpadami. Selektywna zbiórka odpadów przyczynia się do ograniczenia ich potencjalnego negatywnego wpływu na zdrowie ludzi i środowisko, wynikających z obecności w sprzęcie niebezpiecznych: substancji, mieszanin oraz części składowych.

SPECYFIKACJA ZASILACZA SIECIOWEGO

Producent:	Foshan Great Power Co.,Ltd
Numer rejestru handlowego:	91440606663372921C
Adres:	3/F Block, 16th, Street#3, Fengxin Road, Fengxing Industrial Zone, Shunde District, Foshan City, Guangdong Province, Chiny
Numer artykułu:	GRT90-145600
Napięcie wejściowe	100-240V
Wejściowa częstotliwość prądu przemiennego:	50/60Hz
Napięcie wyjściowe:	14,5V
Prąd wyjściowy:	6,0A
Moc wyjściowa:	87W
Średnia sprawność podczas pracy:	90%
Sprawność przy niskim obciążeniu (10%):	89%
Zużycie energii w stanie bez obciążenia:	0.19W