



SAMSUNG

USER MANUAL

Thank you for purchasing this Samsung product.

To receive more complete service, please register your product at www.samsung.com

Model _____ Serial No. _____





A termékhez tartozó akkumulátorok megfelelő ártalmatlanítása (A szelektív gyűjtő rendszerekkel rendelkező országokban használható)

Az akkumulátoron, a kézikönyvön vagy a csomagoláson szereplő jelzés arra utal, hogy hasznos élettartama végén a terméket nem szabad egyéb háztartási hulladékkal együtt kidobni. Ahol szerepel a jelzés, a Hg, Cd vagy Pb kémiai elemjelölések arra utalnak, hogy az akkumulátor az EK 2006/66. számú irányelvben rögzített referenciaszintet meghaladó mennyiségű higanyt, kadmiumot vagy ólmot tartalmaz. Az akkumulátorok nem megfelelő kezelése esetén ezek az anyagok veszélyt jelenthetnek az egészségre vagy a környezetre.

A természeti erőforrások megóvása és az anyagok újrafelhasználásának ösztönzése érdekében kérjük, különítse el az akkumulátorokat a többi hulladéktól és vigye vissza a helyi, ingyenes akkumulátorleadó helyre.

- Az elem típusa a modelltől függően változhat.



A termékben levő akkumulátorok megfelelő leselejtezése (A szelektív gyűjtő rendszerekkel rendelkező országokban használható)

Az akkumulátoron, a használati útmutatóban vagy a csomagoláson található jelzés arra utal, hogy a termékben levő akkumulátort tilos háztartási hulladék közé helyezni. A Hg, Cd vagy Pb vegyjelek (ha feltüntetik) azt jelzik, hogy az akkumulátor a 2006/66 EK-irányelvben meghatározott referenciaszinteknél több higanyt, kadmiumot vagy ólmot tartalmaz.

A termékben található akkumulátor a felhasználó által nem cserélhető. Az akkumulátorcserével kapcsolatos információkért forduljon szakszervizhez. Ne próbálja eltávolítani, vagy tűzbe dobni az akkumulátort. Ne szerelje szét, zúzza össze vagy lyukassza ki az akkumulátort. Ha a terméket el kívánja dobni, a szelektív gyűjtőhely megteszi a szükséges intézkedéseket a termék újrahasznosításához és ártalmatlanításához, az akkumulátorral együtt is.

- Az elem típusa a modelltől függően változhat.

Megfelelőségi nyilatkozatot

Termék részletei

Termék : Smart Control

Típus(ok) : VG-TM2360E

Változó Típus(ok) : VG-TM2360F, VG-TM2360G

Alkalmazható tanúsítványok

Ezúton kijelentjük, hogy kizárólagos felelősségünkre a fenti termék megfelel az alábbiak alapvető követelményeinek: 2014/53/EU Irányelve a rádióberendezések következő szabványokat alkalmazó:

EMC

EN 301 489-1 V2.2.3

EN 301 489-17 V3.2.4

Biztonsági

EN IEC 62368-1:2020+A11:2020

EN IEC 62368-3:2020

EN 62311:2008

Rádió

EN 300 328 V2.2.2

EN 50581:2012 szabványt alkalmazó, az egyes veszélyes anyagok elektromos és elektronikus berendezésekben való alkalmazásának korlátozásáról szóló irányelvnek (2011/65/EU).

A Samsung nevében és nevében aláírták

Samsung Euro QA Lab, Saxony Way, Yateley, GU46 6GG, UK *
2022-11-04 (A aláírás helye és kelte)

Stephen Colclough –
Szabályozási ügyek igazgatója
(személy(ek) neve, beosztása
cégszerű aláírás)







- ✘ Ez nem a Samsung Szervíz Központ címe. A Samsung Szervíz Központ telefonszámát vagy címét a garancia jegyen találja vagy a terméket eladó kereskedőtől tudhatja meg.

Przed przystąpieniem do czytania tej instrukcji obsługi

W zestawie z telewizorem dostarczana jest niniejsza instrukcja obsługi oraz wbudowana instrukcja elektroniczna (📖) > ≡ Menu > ⚙️ Ustawienia > Pomoc techn. > Otwórz e-Manual).

Ostrzeżenie! Ważne zasady bezpieczeństwa

Przed przystąpieniem do korzystania z telewizora należy przeczytać instrukcje bezpieczeństwa. Objasnienia symboli, które mogą się znajdować na posiadanym produkcie Samsung można znaleźć w tabeli poniżej.

PRZESTROGA	
RYZIKO PORAŻENIA PRĄDEM. NIE OTWIERAĆ.	
PRZESTROGA: ABY ZMNIJSZYĆ RYZYKO PORAŻENIA PRĄDEM, NIE NALEŻY ZDEJMOWAĆ POKRYWY (LUB TYLNEJ PŁYTY). W ŚRODKU URZĄDZENIA NIE MA ŻADNYCH CZĘŚCI, KTÓRE MOŻE NAPRAWIĆ UŻYTKOWNIK. WSZYSTKIE CZYNNOŚCI SERWISOWE NALEŻY ZLECIĆ WYKwalifikowanYM PRACOWNIKOM SERWISU.	
	Ten symbol oznacza wysokie napięcie w środku urządzenia. Dotykanie jakichkolwiek wewnętrznych części produktu jest niebezpieczne.
	Ten symbol oznacza, że do urządzenia dotychczasono dokumentację zawierającą ważne informacje na temat jego obsługi i konserwacji.
	Produkt klasy II: Ten symbol oznacza, że nie jest konieczne połączenie obudowy urządzenia z przewodem ochronnym (uziemiającym). Jeżeli symbol ten nie występuje na produkcie podłączanym do sieci zasilającej, produkt MUSI mieć niezawodne połączenie z przewodem ochronnym (uziemiającym).
	Napięcie prądu przemiennego: Napięcie znamionowe oznaczone tym symbolem jest napięciem prądu przemiennego.
	Napięcie prądu stałego: Napięcie znamionowe oznaczone tym symbolem jest napięciem prądu stałego.
	Przeostroga. Należy zapoznać się z instrukcją obsługi: Ten symbol oznacza zalecenie zapoznania się z odpowiednim dokumentem w celu uzyskania przez użytkownika dalszych informacji związanych z bezpieczeństwem.

Zasilanie

- Nie wolno powodować przeciążenia gniazdek elektrycznych, przedłużaczy lub adapterów, wykraczając poza zakres nominalnego napięcia i pojemności. Może to spowodować pożar lub porażenie prądem. Informacje dotyczące napięcia i prądu można znaleźć w sekcji specyfikacji zasilania w instrukcji lub na etykiecie zasilania na produkcie.
- Przewody zasilające należy poprowadzić w taki sposób, aby nie były narażone na przydeptanie bądź przyciśnięcie przez przedmioty umieszczone na nich lub obok nich. Szczególną uwagę należy zwrócić na odcinki przewodu w pobliżu wtyczki i gniazdka elektrycznego oraz w miejscu ich podłączenia do urządzenia.
- Nie wolno wkładać żadnych metalowych przedmiotów do otworów w urządzeniu. Może to spowodować porażenie prądem.
- W celu uniknięcia porażenia prądem nie należy dotykać elementów wewnątrz urządzenia. Obudowę urządzenia może otworzyć jedynie wykwalifikowany serwisant.
- Przy podłączaniu przewodu zasilającego należy sprawdzić, czy wtyczka jest dobrze włożona do gniazdka. Przy odłączania przewodu zasilającego od gniazdka należy zawsze ciągnąć za wtyczkę. Nie wolno ciągnąć za przewód. Nie wolno dotykać przewodu zasilającego mokrymi rękoma.
- Jeśli urządzenie nie działa prawidłowo — w szczególności jeśli z jego wnętrza dochodzą nietypowe dźwięki lub zapachy — należy natychmiast odłączyć je od sieci i skontaktować się z autoryzowanym sprzedawcą lub punktem serwisowym firmy Samsung.
- W celu ochrony urządzenia na wypadek burzy lub aby zostawić je nieużywane przez dłuższy czas, należy upewnić się, że odłączono je od gniazdka elektrycznego. Należy także odłączyć antenę lub przewód telewizji kablowej.
 - Zbierający się kurz może spowodować wydzielanie ciepła i iskier przez przewód zasilający oraz uszkodzenie izolacji, a w konsekwencji porażenie prądem, upływ prądu lub pożar.
- Należy używać wyłącznie właściwie uziemionej wtyczki i gniazdka elektrycznego.
 - Niewłaściwe uziemienie grozi porażeniem prądem elektrycznym lub uszkodzeniem urządzenia. (Tylko sprzęt klasy I).
- Aby całkowicie wyłączyć zasilanie, należy odłączyć telewizor od gniazdka elektrycznego. Gniazdo sieci elektrycznej i wtyczka muszą być łatwo dostępne, aby w razie potrzeby można było szybko odłączyć to urządzenie od sieci elektrycznej.



Instalacja

- Nie wolno umieszczać urządzenia obok lub powyżej grzejnika czy innego źródła ciepła ani narażać go na bezpośrednie działanie światła słonecznego.
- Nie wolno stawiać na urządzeniu naczyń z wodą (np. wazonów), gdyż stwarza to ryzyko pożaru lub porażenia prądem.
- Nie wolno wystawiać tego urządzenia na działanie deszczu lub wilgoci.
- W przypadku zamiaru instalacji telewizora w miejscu, gdzie jest on narażony na działanie dużych ilości kurzu, wysokich lub niskich temperatur, znacznej wilgoci czy substancji chemicznych oraz jego całodobowej eksploatacji na przykład na lotnisku, dworcu kolejowym itp., należy skonsultować się z autoryzowanym punktem serwisowym Samsung. Konsultacja jest konieczna, gdyż korzystanie z urządzenia w takich warunkach może spowodować jego poważne uszkodzenie.
- Nie wolno dopuścić do zamoczenia urządzenia lub rozlania na nie wody.

Mocowanie telewizora na ścianie



Mocując ten telewizor na ścianie, należy postępować dokładnie według instrukcji podanych przez producenta. W przypadku nieprawidłowego montażu telewizor może się zsunąć lub upaść, powodując poważne obrażenia ciała u dzieci lub dorosłych, oraz może zostać poważnie uszkodzony.

- Aby zamówić zestaw uchwyty ściennego firmy Samsung, należy skontaktować się z centrum serwisowym firmy Samsung.
- Firma Samsung nie ponosi odpowiedzialności za uszkodzenia produktu lub obrażenia ciała powstałe w wyniku samodzielnego montażu uchwyty ściennego.
- Firma Samsung nie ponosi odpowiedzialności za uszkodzenia produktu lub obrażenia ciała powstałe w wyniku korzystania z uchwyty ściennego niespełniającego standardów VESA lub nieokreślonego w specyfikacjach, a także w wyniku niezastosowania się użytkownika do instrukcji montażu produktu.
- Uchwyt ścienny można zamocować na litej ścianie prostopadłej do podłogi. Przed zamocowaniem uchwyty ściennego na powierzchniach innych niż okładzina tynkowa należy skontaktować się z najbliższym punktem sprzedaży w celu uzyskania dodatkowych informacji. Montaż telewizora na suficie lub pochyłej ścianie może doprowadzić do jego upadku i skutkować poważnymi obrażeniami ciała.
- Wskazane jest dokręcenie wszystkich czterech śrub VESA podczas montażu zestawu uchwyty ściennego.
- Jeśli ma zostać zamontowany zestaw uchwyty ściennego mocowany do ściany tylko dwiema górnymi śrubami, należy użyć zestawu uchwyty ściennego Samsung dopuszczającego tego typu montaż. (W niektórych obszarach geograficznych zestawu uchwyty ściennego tego typu może nie być w sprzedaży).
- Nie wolno montować telewizora przy nachyleniu większym niż 15°.
- W tabeli w dokumencie Unpacking and Installation Guide przedstawiono standardowe wymiary zestawów uchwyty ściennego.



Nie należy instalować zestawu uchwyty ściennego, kiedy telewizor jest włączony. Może to skutkować obrażeniami ciała w wyniku porażenia prądem.

- Nie używaj wkrętów, które są dłuższe od standardowych lub nie spełniają standardów VESA dla wkrętów. Zbyt długie wkręty mogą uszkodzić wnętrze telewizora.
- W przypadku uchwyty ściennych, które nie spełniają standardowych wymagań VESA dla wkrętów, długość wkrętów może się różnić.
- Nie należy dokręcać wkrętów zbyt mocno. Może to spowodować uszkodzenie produktu lub doprowadzić do jego upadku i spowodowania obrażeń ciała. Firma Samsung nie ponosi odpowiedzialności za tego typu wypadki.
- Montaż telewizora na ścianie powinny zawsze przeprowadzać dwie osoby.
 - W przypadku modeli o przekątnej ekranu 82 i lub większej montaż telewizora na ścianie powinny zawsze przeprowadzać cztery osoby.

Zapewnienie prawidłowej wentylacji telewizora

Podczas instalowania telewizora i urządzenia One Connect należy zachować odstęp co najmniej 10 cm między telewizorem *i urządzeniem One Connect a innymi powierzchniami (takimi jak ściany, boki szafek itp.) w celu zapewnienia prawidłowej wentylacji. Brak prawidłowej wentylacji może spowodować pożar lub problemy z działaniem produktu na skutek wzrostu temperatury w jego wnętrzu.

*: Tylko obsługiwany model urządzenia One Connect

- Instalując telewizor przy użyciu podstawy lub uchwyty ściennego, zdecydowanie zaleca się używanie wyłącznie elementów dostarczonych przez firmę Samsung. Użycie elementów innego producenta może spowodować problemy z produktem lub obrażenia na skutek jego upadku.

Środki ostrożności



Przeostroga: W wyniku szarpania, pchania lub ciągnięcia telewizor może spaść. W szczególności należy dopilnować, aby dzieci nie uwieszały się na telewizorze ani nie powodowały jego destabilizacji. Mogłoby to spowodować upadek telewizora i w rezultacie poważne obrażenia lub nawet śmierć. Należy zawsze zachowywać środki ostrożności omówione w dołączonej do telewizora ulotce dotyczącej bezpieczeństwa. W celu poprawy stabilności oraz bezpieczeństwa można kupić i zamontować urządzenie chroniące przed upadkiem i przewróceniem, zgodnie z informacjami w części „Zabezpieczenie telewizora przed upadkiem”.



OSTRZEŻENIE: Nigdy nie należy umieszczać telewizora w niestabilnym miejscu. Telewizor może spaść i spowodować poważne obrażenia, a nawet śmierć. Wielu obrażeniami, szczególnie u dzieci, można zapobiec, zachowując poniższe środki ostrożności:

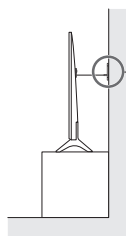
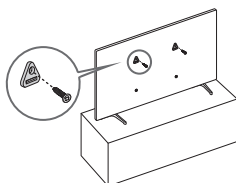


- Zawsze używaj szafek, stojaków lub metod montażu zalecanych przez firmę Samsung.
- Zawsze używaj mebli, które mogą bezpiecznie utrzymać ciężar telewizora.
- Zawsze upewnij się, że telewizor nie wystaje poza krawędź mebla, na którym stoi.
- Zawsze instruuj dzieci, że nie wolno wspinać się na mebel, aby dosięgnąć telewizora ustawienia bądź jego przycisków, gdyż jest to bardzo niebezpieczne.
- Zawsze układaj przewody i kable podłączone do telewizora w taki sposób, aby nikt się o nie nie potknął ani ich nie pociągnął.
- Nigdy nie należy umieszczać telewizora w niestabilnym miejscu.
- Nigdy nie ustawiaj telewizora na wysokich meblach (np. kredens, biblioteczka) bez przytwierdzenia zarówno mebla, jak i telewizora do odpowiedniego wspornika.
- Nigdy nie ustawiaj telewizora na obrusie lub innych materiałach położonych na meblu pod telewizor.
- Nigdy na telewizorze ani na meblach, na których stoi telewizor, nie kładź przedmiotów, po które dzieci mogą się wspinać, takich jak zabawki i piloty.

Podczas przenoszenia posiadanego telewizora w inne miejsce należy zachować te same, wyżej podane środki ostrożności.

- Podczas przenoszenia lub podnoszenia telewizora w celu zmiany miejsca ustawienia lub czyszczenia należy zwrócić uwagę, aby nie odłączyć jego podstawy.

Zabezpieczenie telewizora przed upadkiem



Kotwa
ścienne (brak
w zestawie)

1. Mocno przykręć zestaw wsporników do ściany przy użyciu odpowiednich wkrętów. Upewnij się, że wkręty są dobrze zamontowane w ścianie.
 - W zależności od rodzaju ściany konieczne może być użycie dodatkowych elementów, takich jak kołki rozporowe.

2. Mocno przykręć zestaw wsporników do telewizora przy użyciu wkrętów odpowiedniej wielkości.
 - Wymiary wkrętów podano w części dotyczącej standardowych wkrętów w tabeli w dokumencie Unpacking and Installation Guide.
3. Połącz wsporniki przytworzone do telewizora i wsporniki przytworzone do ściany za pomocą wytrzymałej linki, a następnie dokładnie zwiąż linkę.
 - Telewizor należy zamontować blisko ściany, aby nie upadł do tyłu.
 - Przytmocuj linkę, aby wsporniki przytworzone do ściany znajdowały się na takiej samej wysokości jak wsporniki przytworzone do telewizora lub niżej.

Działanie

- W tym urządzeniu używane są baterie. Przepisy lokalne dotyczące ochrony środowiska mogą wymagać odpowiedniej utylizacji baterii. Informacje o utylizacji i recyklingu można uzyskać u lokalnych władz.
- Akcesoria (pilot, baterie itp.) należy przechowywać w bezpiecznym miejscu, poza zasięgiem dzieci.
- Urządzenia nie wolno upuścić ani uderzyć. W razie uszkodzenia urządzenia należy je wyjąć, odłączyć przewód zasilający i skontaktować się z punktem serwisowym Samsung.
- Nie należy wrzucać baterii ani pilota do ognia.
- Nie należy zwiercać, demontować ani przegrzewać baterii.
- **PRZESTROGA:** Wymiana baterii pilota na baterie nieprawidłowego typu stwarza niebezpieczeństwo ich wybuchu. Nowe baterie powinny być tego samego typu.
- **OSTRZEŻENIE — ABY ZAPOBIEC ROZPRZESTRZENIANIU SIĘ OGNIA, ŚWIECZKI I INNE PRZEDMIOTY Z OTWARTYM OGNIEM NALEŻY TRZYMAĆ ZAWSZE Z DALA OD URZĄDZENIA.**



Dbanie o telewizor

- Przed przystąpieniem do czyszczenia urządzenia należy wyjąć wtyczkę przewodu zasilającego z gniazdka elektrycznego i przetrzeć urządzenie miękką, suchą szmatką. Nie wolno używać żadnych substancji chemicznych, takich jak wosk, benzyna, alkohol, rozpuszczalniki, środki owadobójcze, odświeżacze powietrza, smary czy detergenty. Substancje takie mogą wpłynąć na wygląd telewizora lub spowodować usunięcie nadruku z powierzchni jego obudowy.
- Obudowa i ekran telewizora mogą ulec zarysowaniu podczas czyszczenia. Aby uniknąć zarysowań, podczas czyszczenia obudowy i ekranu należy zachować ostrożność i korzystać z miękkiej szmatki.
- Nie należy rozpylać wody ani żadnej cieczy bezpośrednio na urządzenie. Dostanie się do produktu dowolnego płynu może spowodować awarię, pożar lub porażenie prądem.

01 Zawartość opakowania

Należy sprawdzić, czy wymienione elementy zostały dostarczone wraz z telewizorem. W przypadku braku któregokolwiek z elementów należy skontaktować się ze sprzedawcą.

- Instrukcja obsługi
- Karta gwarancyjna / przewodnik po przepisach (nieдоступny w niektórych krajach)
- *Pilot Samsung Smart
- *Pilot i baterie
- *Adapter kart CI
- *Przewód zasilający telewizora
- *Prześciółka wspornika x 2
- **Urządzenie One Connect
- **Przewód zasilający urządzenia One Connect
- ***Kabel One Connect x 2
- ***Uchwyt na kabel One Connect (do montażu ściennego)
- Kamera internetowa / Osłona obiektywu / Adapter pogo (tylko seria QN95C)

*: W zależności od modelu lub obszaru geograficznego niektóre z wymienionych powyżej elementów mogą nie być zawarte w pakiecie.

** : Serie QN9**C, QN8**C, QN7**C, S95C

- Typ baterii może się różnić w zależności od modelu.
- Kolor i kształt elementów mogą się różnić w zależności od modelu.
- Kable, które nie wchodzą w skład zawartości opakowania, można kupić oddzielnie.
- Należy sprawdzić, czy po opróżnieniu opakowania żadne akcesoria nie pozostały wewnątrz lub nie zostały przykryte elementami opakowania.



Ostrzeżenie: Bezpośredni nacisk przy nieprawidłowym obchodzeniu się może spowodować uszkodzenie ekranu. Zaleca się podnoszenie telewizora za krawędzie, w pokazany sposób. Aby uzyskać dodatkowe informacje dotyczące obsługi, patrz Unpacking and Installation Guide dostarczona z tym produktem.



02 Podłączanie telewizora do urządzenia One Connect

(Tylko obsługiwany model urządzenia One Connect)
Dodatkowe informacje dotyczące podłączania za pośrednictwem urządzenia One Connect zawiera Unpacking and Installation Guide.



- Urządzenia One Connect nie należy używać w pozycji odwróconej do góry nogami lub pionowej.
- Należy uważać, aby nie wykonywać w przypadku kabla żadnej z poniższych czynności. Kabel urządzenia One Connect zawiera obwód zasilania.



Wyginięcie



Skręcanie



Pociągnięcie



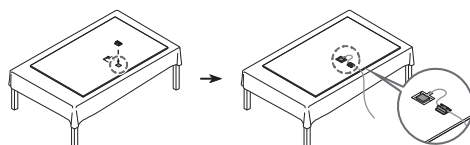
Nacisk



Porażenie prądem

Użycie uchwytu kabli One Connect

Można użyć uchwytu kabli One Connect, aby uporządkować kable podczas instalacji uchwytu ściennego.



03 Konfiguracja wstępna

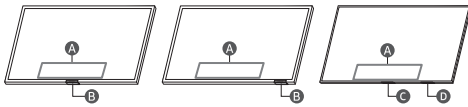
Bezpośrednio po włączeniu telewizora po raz pierwszy uruchamiana jest konfiguracja wstępna. Postępuj zgodnie z instrukcjami wyświetlanymi na ekranie, aby skonfigurować podstawowe ustawienia telewizora odpowiednie do środowiska oglądania.

- Konto Samsung jest potrzebne do tego, aby uzyskać dostęp do naszych inteligentnych usług sieciowych. Jeśli zdecydujesz się nie logować, będziesz w stanie łączyć się tylko z TV naziemną (dotyczy tylko urządzeń z tunerem) oraz urządzeniami zewnętrznymi, np. przez HDMI.

Korzystanie z funkcji Kontroler telewizora

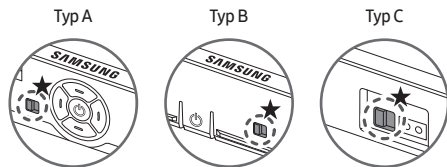
Telewizor można włączyć przy użyciu przycisku **Kontroler telewizora** w dolnej części telewizora, a następnie użyć **Menu sterowania**. Naciśnięcie przycisku **Kontroler telewizora** włączonego telewizora spowoduje wyświetlenie **Menu sterowania**.

- Potożenie i kształt przycisków na dole telewizora mogą się różnić w zależności od modelu.
- Jeśli folia ochronna umieszczona na logo SAMSUNG lub w dolnej części telewizora nie zostanie usunięta, ekran może ulec przyciemnieniu. Jeśli jest założona folia ochronna, zdejmij ją.



- A** Menu sterowania
- B** Przycisk Kontroler telewizora / Czujnik pilota / Przełącznik mikrofonu
- C** Przycisk Kontroler telewizora / czujnik pilota
- D** Przełącznik mikrofonu

Jak włączyć i wyłączyć mikrofon



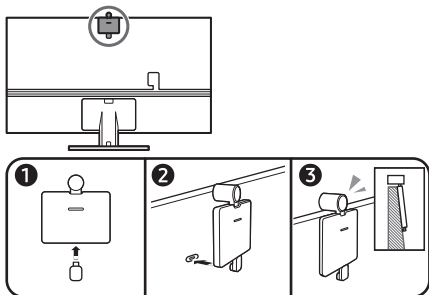
★ : Wł. ↔ Wyt.

Mikrofon można włączyć lub wyłączyć za pomocą przełącznika znajdującego się w dolnej części telewizora. Jeśli mikrofon jest wyłączony, wszystkie funkcje głosu i dźwięku korzystające z mikrofonu są niedostępne.

- Ta funkcja jest obsługiwana tylko przez telewizory serii QN7**C/QN8**C/QN9**C/Q7*C/Q8*C/QN8*C/QN9*C/S9*C.
- Położenie i kształt przełącznika mikrofonu mogą się różnić w zależności od modelu.
- Podczas analizy z wykorzystaniem danych z mikrofonu dane te są zapisywane.

Podłączanie kamery do produktu (tylko seria QN95C)

Po podłączeniu kamery można korzystać z potężer wideo, ćwiczeń w domu i innych nowych funkcji kamery.



Rozdzielczość	1920 x 1080, 30 kl./s (FHD)
Automatyczna korekcja oświetlenia	YES
Kąt widzenia	85 °

04 Rozwiązywanie problemów i konserwacja

Rozwiązywanie problemów

Więcej informacji zawiera część „Rozwiązywanie problemów” w e-Manual.

> > Ustawienia > Pomoc techn. > Otwórz e-Manual > Rozwiązywanie problemów

Jeśli żadne z podanych rozwiązań nie dotyczy danego problemu, należy przejść na stronę „www.samsung.com” i kliknąć opcję Wsparcie lub skontaktować się z punktem serwisowym firmy Samsung.

- Panel ekranu składa się z subpikseli, których wytworzenie wymaga zaawansowanej technologii. Mimo to na ekranie może występować kilka jasnych lub ciemnych pikseli. Nie mają one negatywnego wpływu na działanie urządzenia.
- Aby utrzymać telewizor w optymalnym stanie, aktualizuj jego oprogramowanie do najnowszej wersji. Użyj funkcji **Aktualizuj teraz** lub **Aktualizacja automatyczna** w menu telewizora (> > Ustawienia > Pomoc techn. > Aktualizacja oprogramowania > **Aktualizuj teraz** lub **Aktualizacja automatyczna**).

Telewizor nie włącza się.

- Sprawdź, czy przewód zasilający jest prawidłowo podłączony zarówno do produktu, jak i gniazdka elektrycznego.
- Upewnij się, że gniazdo sieci elektrycznej jest sprawne, a czujnik pilota na dole telewizora świeci w sposób ciągły na czerwono.
- Naciśnij przycisk **Kontroler telewizora** w dolnej części telewizora, aby sprawdzić, czy problem nie dotyczy pilota. Jeżeli telewizor włączy się, należy zapoznać się z częścią „Pilot nie działa”.

Pilot nie działa.

- Sprawdź, czy czujnik pilota na dolnej powierzchni telewizora miga po naciśnięciu przycisku na pilocie.
 - Seria CU7 (z wyjątkiem modelu CU77**): Jeżeli nie miga, wymień baterie pilota. Upewnij się, że baterie włożone są zgodnie z oznaczeniami biegunów (+/-). Zaleca się stosowanie baterii alkalicznych, gdyż działają one dłużej.
 - Inne modele: Gdy bateria pilota jest rozładowana, naładuj ją za pomocą portu ładowania USB (typu C) lub obróć pilota, aby wystawić ogniwo słoneczne na działanie światła.
- Skieruj pilota bezpośrednio na telewizor z odległości 1,5–1,8 m.
- Jeśli telewizor został dostarczony z pilotem Pilot Samsung Smart (Bluetooth), sparuj pilota z telewizorem. Aby sparować Pilot Samsung Smart, naciśnij jednocześnie przyciski i przez 3 sekund.



Czujnik Eco a jasność ekranu

Czujnik Eco powoduje automatyczne dostosowywanie jasności ekranu telewizora. Funkcja ta mierzy jasność otoczenia i optymalizuje jasność ekranu telewizora pod jej kątem. Dzięki temu zużycie energii przez telewizor zmniejsza się. Aby wyłączyć tę funkcję wybierz kolejno > > Ustawienia > Wszystkie ustawienia > Ogólne i prywatność > Oszczędzanie energii > Optymalizacja jasności.

- Czujnik Eco znajduje się w dolnej części telewizora. Czujnika nie należy niczym zastaniać. Zastonięcie powoduje zmniejszenie jasności obrazu.

05 Dane techniczne i inne informacje

Dane techniczne

Rozdzielczość ekranu

Seria QN7**C/QN8**C/QN9**C: 7680 x 4320

Inne modele: 3840 x 2160

Dźwięk (wyjście)

Seria CU7/CU8/Q6*C/Q7*C: 20 W

Seria S9*C/Q8*C: 40 W

Seria QN8*C/QN7**C: 60 W

Seria QN9*C (43"): 20 W, Seria QN9*C (50"): 40 W

Seria QN9*C (55"-85"): 60 W

Seria S95C/QN95C/QN8**C: 70 W

Seria QN9**C: 90 W

Temperatura podczas pracy

Od 10 °C do 40 °C (od 50 °F do 104 °F)

Wilgotność podczas pracy

Od 10 % do 80 %, bez kondensacji

Temperatura podczas przechowywania

Od -20 °C do 45 °C (od -4 °F do 113 °F)

Wilgotność podczas przechowywania

Od 5 % do 95 %, bez kondensacji

Uwagi

- To urządzenie jest urządzeniem cyfrowym klasy B.
- Informacje dotyczące zasilania i poboru mocy można znaleźć na tabliczce znamionowej produktu.
 - W większości modeli tabliczka znajduje się z tyłu telewizora. (W niektórych modelach tabliczka znajduje się pod osłoną złączy).
 - Tabliczka znamionowa z informacjami dotyczącymi modeli One Connect znajduje się na spodzie urządzenia One Connect.
- Pomiar typowego poboru mocy zgodnie z normą IEC 62087.
- Do uzyskania połączenia za pomocą kabla LAN należy użyć kabla kategorii 7 (typu *STP). (100/10 Mb/s)
 - * Shielded Twisted Pair
- Ilustracje i typy złączy podane w podręczniku „Unpacking and Installation Guide” mogą różnić się od istniejących w używanym urządzeniu.
- Rysunki i ilustracje w niniejszej instrukcji obsługi służą wyłącznie jako przykład i mogą odbiegać od faktycznego wyglądu urządzenia. Wygląd produktu i jego dane techniczne mogą ulec zmianie bez uprzedzenia.

W poniższych sytuacjach może zostać naliczona opłata manipulacyjna:

- (a) Serwisant został wezwany do naprawy urządzenia, w którym nie wykryto żadnej usterki (tj. użytkownik nie zapoznał się z instrukcją obsługi).
- (b) Urządzenie dostarczono do punktu serwisowego firmy Samsung, gdzie ustalono, że nie ma żadnych usterek (tj. użytkownik nie zapoznał się z instrukcją obsługi).

Użytkownik zostanie poinformowany o wysokości opłaty administracyjnej przed wizytą serwisanta.

Firma Samsung nie ponosi odpowiedzialności za jakiegokolwiek zniszczenie, uszkodzenie lub problemy związane z bezpieczeństwem produktu spowodowane próbą naprawy przez nieautoryzowane punkty serwisowe oraz samodzielną lub nieprofesjonalną naprawą, podczas której nie były przestrzegane instrukcje naprawy oraz konserwacji. Wszelkie uszkodzenia spowodowane próbą naprawy przez osoby inne niż autoryzowani partnerzy Samsung, nie będą objęte gwarancją.

Odwiedź stronę samsung.com/support, żeby sprawdzić dodatkowe informacje dotyczące zewnętrznego zasilacza oraz zdalnej kontroli zgodnie z europejską dyrektywą Ecodesign (Ekoprojekt) - dyrektywa ErP



Zmniejszanie poboru mocy

Po wyłączeniu telewizor przechodzi w tryb gotowości. W trybie tym w dalszym ciągu zużywa nieco energii elektrycznej. Aby zmniejszyć pobór mocy, należy odłączyć przewód zasilania, gdy telewizor nie jest używany przez dłuższy czas.

Licencje

Dolby Audio

POWERED BY

QUICK SET

rovi guide

HEVC Advance™
Covered by Patents at patentlist.hevcadvance.com

HDMI™
HIGH-DEFINITION MULTIMEDIA INTERFACE

The terms HDMI, HDMI High-Definition Multimedia Interface, HDMI trade dress and the HDMI Logos are trademarks or registered trademarks of HDMI Licensing Administrator, Inc.

Firma Samsung niniejszym zaświadcza, że to urządzenie radiowe jest zgodne z dyrektywą 2014/53/UE i odpowiednimi wymogami ustawowymi Wielkiej Brytanii.

Pełny tekst deklaracji zgodności jest dostępny na stronie internetowej pod adresem:

Na stronie <http://www.samsung.com> przejdź do sekcji Wsparcie, a następnie wprowadź nazwę modelu.

Urządzenie może być używane we wszystkich krajach UE i w Wielkiej Brytanii.

Funkcja WLAN (Wi-Fi) urządzenia w paśmie 5 GHz i 6 GHz może być używana wyłącznie w pomieszczeniach.

Maks. moc nadawcza RF:

[Serie QN9**C/QN8**C]

100 mW przy 2,4 GHz-2,4835 GHz,

200 mW przy 5,15 GHz-5,25 GHz & 5,47 GHz-5,725 GHz,

100 mW przy 5,25 GHz-5,35 GHz,

200 mW przy 5,945 GHz-6,425 GHz.

[Serie QN7**C/S9*C/QN9*C/QN8*C/Q8*C/Q7*C/Q6*C/CU8/CU7]

100 mW przy 2,4 GHz-2,4835 GHz,

200 mW przy 5,15 GHz-5,25 GHz & 5,47 GHz-5,725 GHz,

100 mW przy 5,25 GHz-5,35 GHz.



Prawidłowe usuwanie produktu (zużyty sprzęt elektryczny i elektroniczny)
(Dotyczy krajów, w których stosuje się systemy segregacji odpadów)

To oznaczenie umieszczone na produkcie, akcesoriach lub dokumentacji oznacza, że po zakończeniu eksploatacji nie należy tego produktu ani jego akcesoriów (np. ładowarki, zestawu słuchawkowego, przewodu USB) wyrzucać wraz ze zwykłymi odpadami gospodarstwa domowego. Aby uniknąć szkodliwego wpływu na środowisko naturalne i zdrowie ludzi wskutek niekontrolowanego usuwania odpadów, prosimy o oddzielenie tych przedmiotów od odpadów innego typu oraz o odpowiedzialny recykling i praktykowanie ponownego wykorzystania materiałów.

W celu uzyskania informacji na temat miejsca i sposobu bezpiecznego dla środowiska recyklingu tych przedmiotów, użytkownicy w gospodarstwach domowych powinni skontaktować się z punktem sprzedaży detalicznej, w którym dokonali zakupu produktu, lub z organem władz lokalnych. Użytkownicy w firmach powinni skontaktować się ze swoim dostawcą i sprawdzić warunki umowy zakupu. Produktu ani jego akcesoriów nie należy usuwać razem z innymi odpadami komercyjnymi.

Wymywanie baterii

- Aby wyjąć baterię, należy skontaktować się z autoryzowanym centrum serwisowym. Aby uzyskać informacje o usuwaniu baterii, odwiedź stronę www.samsung.com/global/ecodesign_energy.
- Z uwagi na bezpieczeństwo nie należy próbować wyjmować baterii samodzielnie. Wyjęcie baterii w nieprawidłowy sposób może doprowadzić do uszkodzenia baterii i urządzenia, skutkować obrażeniami i/lub spowodować, że korzystanie z urządzenia nie będzie bezpieczne.



Sposób poprawnego usuwania baterii, w które wyposażony jest niniejszy produkt (Dotyczy krajów, w których stosuje się systemy segregacji odpadów)

Niniejsze oznaczenie na baterii, instrukcji obsługi lub opakowaniu oznacza, że po upływie okresu użytkowania baterie, w które wyposażony był dany produkt, nie mogą zostać usunięte wraz z innymi odpadami pochodzącymi z gospodarstw domowych. Przy zastosowaniu takiego oznaczenia symbole chemiczne (Hg, Cd lub Pb) wskazują, że dana bateria zawiera rtęć, kadm lub ołów w ilości przewyższającej poziomy odniesienia opisane w dyrektywie WE 2006/66. Jeśli baterie nie zostaną poprawnie zutyliczowane, substancje te mogą powodować zagrożenie dla zdrowia ludzkiego lub środowiska naturalnego.

Aby chronić zasoby naturalne i promować ponowne wykorzystanie materiałów, należy oddzielać baterie od innego typu odpadów i poddawać je utylizacji poprzez lokalny, bezpłatny system zwrotu baterii.

- Typ baterii może się różnić w zależności od modelu.



Sposób poprawnego usuwania baterii (Dotyczy krajów, w których stosuje się systemy segregacji odpadów)

Niniejsze oznaczenie na baterii, instrukcji obsługi lub opakowaniu oznacza, że baterie, w które wyposażony był dany produkt, nie mogą zostać usunięte wraz z innymi odpadami pochodzącymi z gospodarstw domowych. Przy zastosowaniu takiego oznaczenia symbole chemiczne (Hg, Cd lub Pb) wskazują, że dana bateria zawiera rtęć, kadm lub ołów w ilości przewyższającej poziomy odniesienia opisane w dyrektywie WE 2006/66.

Użytkownik nie może samodzielnie wymieniać akumulatorów stosowanych w niniejszym produkcie. Informacje na temat ich wymiany można uzyskać u lokalnego usługodawcy. Baterii nie należy wyjmować lub wystawiać na działanie ognia. Baterii nie wolno demontować, miażdżyć lub przebijać. Jeżeli zamierzasz pozbyć się produktu, punkt segregacji odpadów poweźmie odpowiednie kroki w celu odpowiedniej utylizacji produktu, w tym baterii.

- Typ baterii może się różnić w zależności od modelu.

Deklaracja zgodności

Informacje o produkcie

Produkt : Smart Control

Model(e) : VG-TM2360E

Warianty modeli : VG-TM2360F, VG-TM2360G

Deklaracja i odnośne normy

Niniejszym oświadczamy, na naszą wyłączną odpowiedzialność, że powyższy produkt jest zgodny z zasadniczymi wymaganiami: Dyrektywa 2014/53/UE dotycząca urządzeń radiowych poprzez zastosowanie norm:

EMC

EN 301 489-1 V2.2.3

EN 301 489-17 V3.2.4

Bezpieczeństwo

EN IEC 62368-1:2020+A11:2020

EN IEC 62368-3:2020

EN 62311:2008

Radio

EN 300 328 V2.2.2

Dyrektywa dotycząca ograniczenia stosowania niektórych niebezpiecznych substancji w sprzęcie elektrycznym i elektronicznym (2011/65/EU) poprzez zastosowanie normy EN 50581:2012.

Podpisano w imieniu: Samsung

Samsung Euro QA Lab, Saxony Way, Yateley, GU46 6GG, UK*
2022-11-04 (Miejsce, data i podpis)

Stephen Colclough – Dyrektor ds. Regulacyjnych (Nazwisko i podpis osoby upoważnionej)

- ※ To nie jest adres Centrum Serwisowego firmy Samsung. Aby uzyskać adres lub numer telefonu Centrum Serwisowego firmy Samsung, należy zapoznać się z treścią karty gwarancyjnej lub skontaktować się ze sprzedawcą, u którego zakupiono produkt.