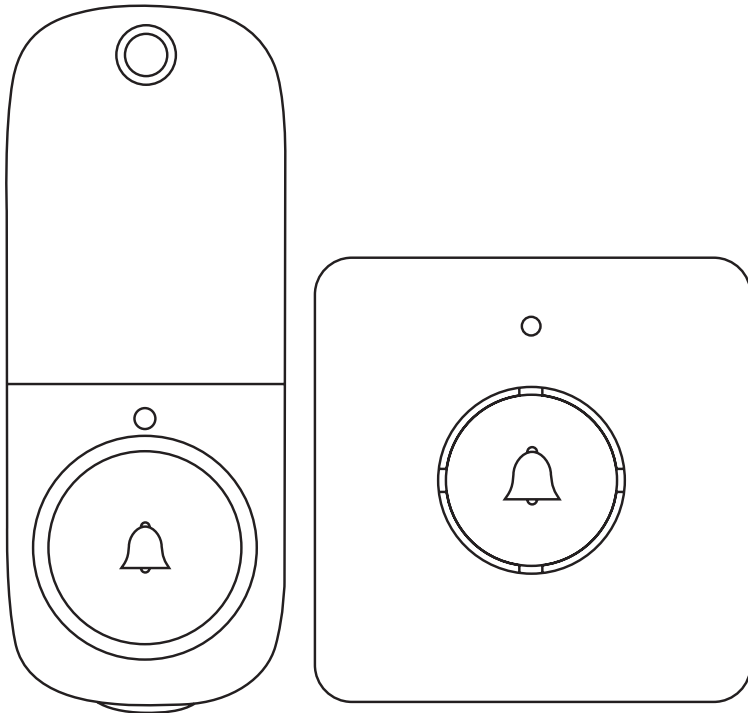


# DZWONEK BEZPRZEWODOWY Z KAMERĄ WIFI

**WDP-90A3**



**Instrukcja obsługi**

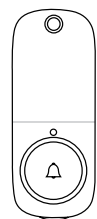
Eura-Tech Sp. z o.o. niniejszym oświadcza, że typ urządzenia radiowego - dzwonek bezprzewodowy WDP-90A3 jest zgodny z dyrektywą 2014/53/UE. Pełny tekst deklaracji zgodności UE jest dostępny pod następującym adresem internetowym:  
[www.eura-tech.eu](http://www.eura-tech.eu)



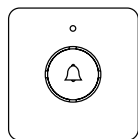
## SPIS TREŚCI

1. SKŁAD ZESTAWU:	4
2. INSTALACJA	4
2.1. NADAJNIKA (PRZYCISKU Z KAMERA)	4
2.2. ODBIORNIKA (DZWONKA)	6
3. BUDOWA URZĄDZENIA	6
4. OPIS FUNKCJI:	6
5. RESET NADAJNIKA	7
6. OBJAŚNIENIE SYGNALIZACJI ŚWIETLNEJ LED NADAJNIKA	7
7. PAROWANIE NADAJNIKA Z ODBIORNIKIEM	7
8. ROZKODOWANIE ZESTAWU	7
9. DODAWANIE URZĄDZENIA DO APLIKACJI	7
9.1. TRYB AP	8
9.2. TRYB BLUETOOTH	8
9.3. NIE UDAŁO SIĘ SPAROWAĆ KAMERY DZWONKA	9
9.4. USTAWIENIA POWIADOMIEŃ URZĄDZENIA W APLIKACJI	9
10. SPECYFIKACJA TECHNICZNA	10

## 1. SKŁAD ZESTAWU:



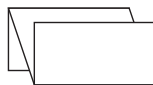
Nadajnik



Odbiornik



Taśma  
dwustronna - 2 szt.



Instrukcja  
obsługi



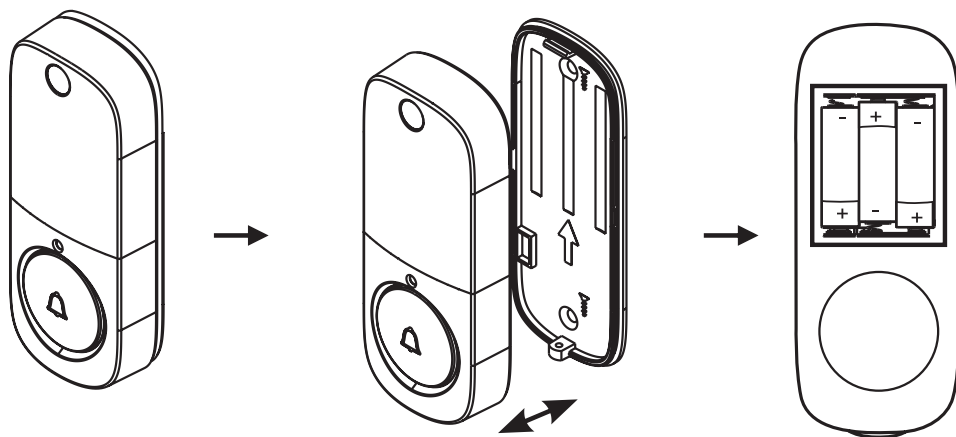
kołki  
z wkrętem - 2 szt.

Rys. 1

## 2. INSTALACJA

### 2.1 NADAJNIKA (PRZYCISKU Z KAMERA)

Przed rozpoczęciem montażu należy zainstalować baterie w kasecie zewnętrznej. W tym celu należy zdemonstrować tylną obudowę urządzenia, a następnie w komorze bateryjnej umieścić 3 sprawne baterie LR6 1,5V zgodnie z oznaczeniem „+” i „-”.

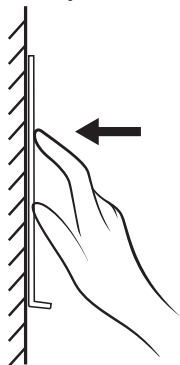


Rys. 2

Istnieją dwa sposoby instalacji kasety na ścianie. Jeżeli powierzchnia jest idealnie płaska, po jej oczyszczeniu istnieje możliwość zastosowania taśmy dwustronnej, którą przyklejamy do tylnej obudowy urządzenia - Rys. 3.

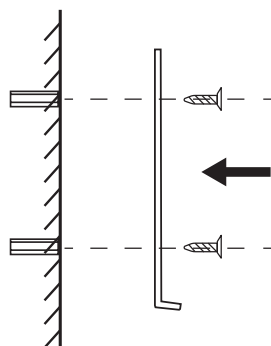
W przypadku powierzchni porowatych do montażu należy wykorzystać zestaw śrub i kołków - Rys. 4.

Montaż na taśmę dwustronną



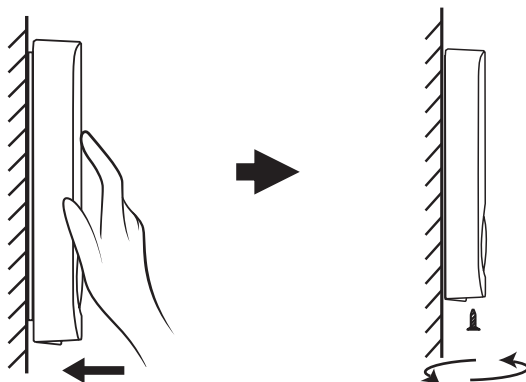
Rys. 3

Montaż z wykorzystaniem śrub i kołków



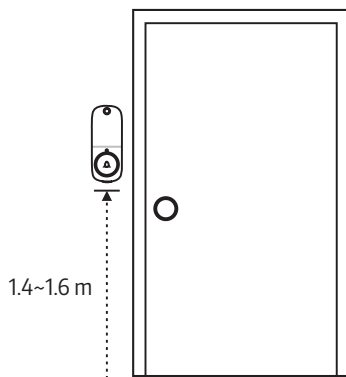
Rys. 4

Po zainstalowaniu tylnego korpusu na ścianie, należy do niego przymocować front urządzenia, a następnie wkręcić śrubę w podstawie - Rys. 5.



Rys. 5

Dla wygody użytkowania zalecana wysokość montażu oscyluje w granicach 1,4-1,6m.



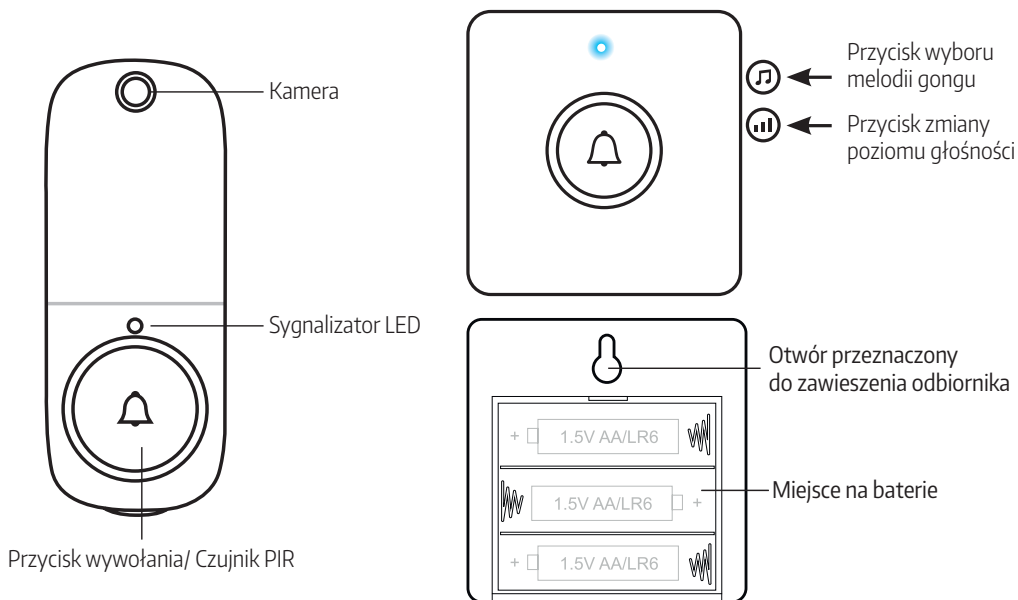
Rys. 6

## 2.2. ODBIORNIKA (DZWONKA)

W celu zamontowania odbiornika dzwonka należy:



1. W wybranym miejscu zamocować kolek rozporowy wraz z wkrętem o średnicy max 0,8mm (nie jest elementem zestawu).
2. Z tylnej części obudowy zdjąć osłonę i umieścić trzy sprawne baterie LR6 1,5V zgodnie z oznaczeniem „+” „-”.
3. Założyć właściwie osłonę baterii, a następnie zawiesić dzwonek na kołku, wykorzystując otwór w tylnej ścianie dzwonka.

## 3. BUDOWA URZĄDZENIA



Rys. 7

## 4. OPIS FUNKCJI:

- Wybór dzwonka: Naciśnij przycisk  z boku dzwonka, zostanie odtworzony następny dzwonek, do wyboru jest 38 melodii dzwonka.
- Regulacja głośności: Naciśnij kolejno przycisk  na boku odbiornika, aby wyregulować głośność. Opcje do wyboru: Wycisz, niski, średni i wysoki poziom głośności.
- Wskaźnik pracy diody LED: Gdy dzwonek wybrzmiewa dzwonkiem, lampka wskaźnika będzie migać zgodnie z długością dzwonka. Po naciśnięciu przycisku wywołania kamery dzwonekowej jej wskaźnik LED zostanie włączony.
- Wskaźnik niskiego poziomu baterii: Gdy napięcie baterii jest niższe niż 3,3 V, wskaźnik świetlny będzie świecił się światłem ciągłym. W tej sytuacji należy jak najszybciej wymienić baterie.


## 5. RESET NADAJNIKA

- Odkręć śrubę, a następnie otwórz tylną pokrywę kamery dzwonka do drzwi.
- Naciśnij przycisk wywołania przez 15 sekund, aż kontrolka zacznie powoli migać. Resetowanie powiodło się.


## 6. OBJAŚNIENIE SYGNALIZACJI ŚWIETLNEJ LED NADAJNIKA

- Białe światło miga powoli: oczekiwanie na parowanie.
- Białe światło miga szybko: kamera dzwonka odbiera informacje o parowaniu i rozpoczyna łączenie routera w celu zarejestrowania i aktywacji.
- Stałe światło białe **wyłączone**: tryb czuwania/uśpiania
- Stałe światło białe **włączone**: naciśnięcie przycisku wywołania. Po zwolnieniu przycisku białe światło zostanie wyłączone.
- Białe, oddychające światło: aktualizacja oprogramowania układowego.

## 7. PAROWANIE NADAJNIKA Z ODBIORNIKIEM

- Naciśnij i przytrzymaj przycisk  z boku odbiornika dzwonka przez około 3 sekundy, dzwonek wyemituje dźwięk „Ding-Dong”, następuje proces parowania
- Naciśnij przycisk wywołania na nadajniku, następnie w odbiorniku zostanie wygenerowany dźwięk ustawionej melodii dzwonka, co wskazuje na udany proces parowania.

## 8. ROZKODOWANIE ZESTAWU

W odbiornik dzwonka naciśnij i przytrzymaj przycisk  przez ok. 5 sekund, następnie zostanie wygenerowany sygnał dźwiękowy wskazujący, że rozkodowanie urządzeń powiodło się.

## 9. DODAWANIE URZĄDZENIA DO APLIKACJI

Przejdź do sklepu z aplikacjami (Google Play dla systemów Android lub APP store dla systemów IOS), aby wyszukać „TuyaSmart”, następnie pobierz aplikację.



Rys. 8

### Połącz się z domową siecią WiFi

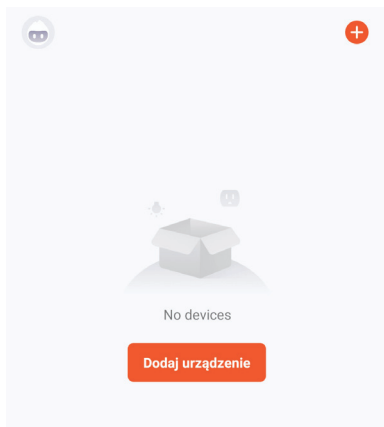
Upewnij się, że telefon komórkowy został podłączony do WiFi **2,4 GHz**, następnie uruchom aplikację „TuyaSmart” (WiFi 5 GHz nie jest obsługiwane).

### Zarejestruj konto TuyaSmart

Postępuj zgodnie z instrukcjami w aplikacji, w celu zakończenia rejestracji konta. Urządzenie można dodać poprzez wykorzystanie trybu AP lub poprzez tryb Bluetooth.

## 9.1. TRYB AP

a. Kliknij „Dodaj urządzenie”.

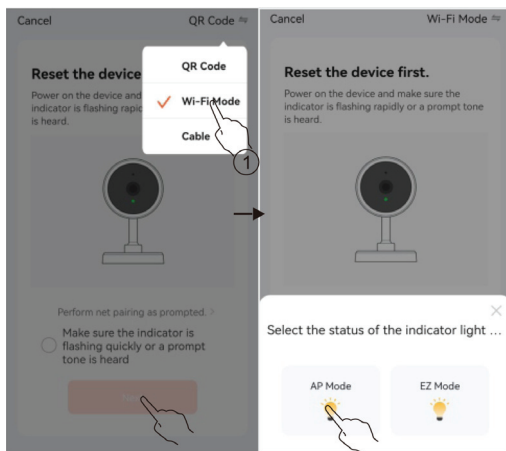


b. Wybierz typ urządzenia  
**Nadzór wideo » Smart Doorbell.**



Rys. 9

1. W prawym górnym rogu zmieniamy opcję z **QR Code** na **Wi-Fi Mode** i potwierdzamy klikając **Dalej (Next Step)**. **W następnym kroku należy wybrać AP Mode** i dalej postępować według wskazówek aplikacji.

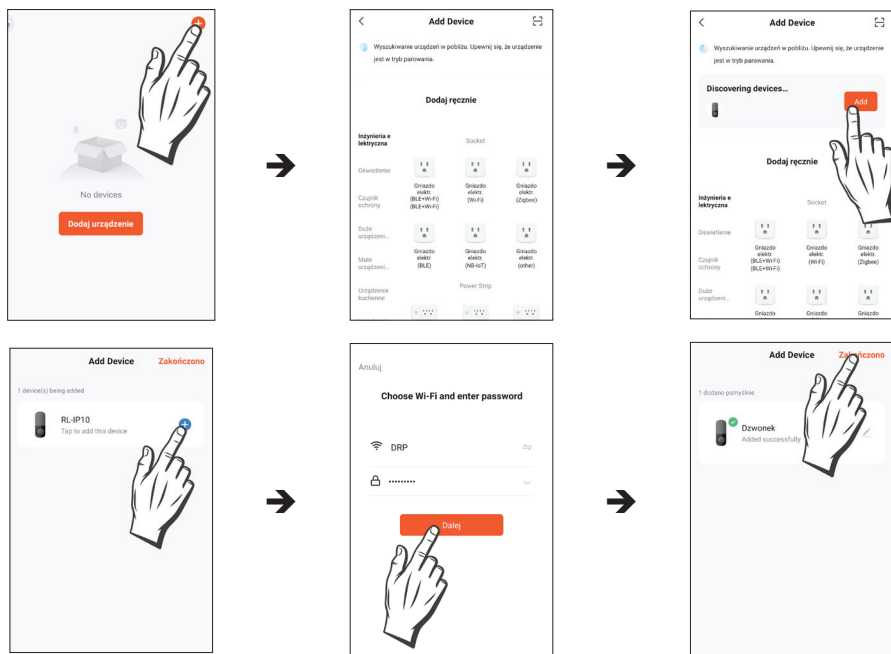


Rys. 10

## 9.2. TRYB BLUETOOTH

1. Upewnij się, że Twój telefon komórkowy ma włączoną funkcję Bluetooth. Domyślnie dzwonek obsługuje Bluetooth do parowania.
2. Po włączeniu aplikacji należy wybrać opcję **Dodaj urządzenie**. Jeżeli telefon jest połączony z siecią WiFi oraz został włączony Bluetooth, w aplikacji pojawi się komunikat **„Wyszukiwanie urządzeń w pobliżu”**.
3. Po krótkim czasie pojawi się ikonka „Discovering device”, następnie klikamy **„ADD”**, klikamy w niebieskie logo z +, dla urządzenia które chcemy dodać. Wybieramy sieć i wpisujemy hasło dla połączenia WiFi, w którym będzie pracowało nasze urządzenie.
4. Prawidłowe dodanie urządzenia, potwierdzone zostanie zieloną ikonką. Kolejnym krokiem jest naciśnięcie **„Zakończono”**.





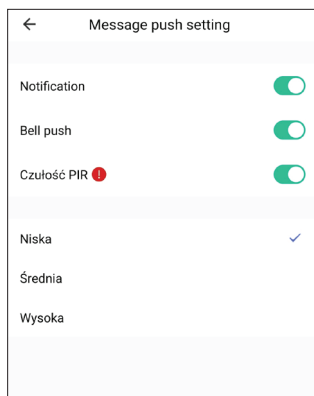
Rys. 11

### 9.3. NIE UDAŁO SIĘ SPAROWAĆ KAMERY DZWONKA.

- Sprawdź, czy sieć Wi-Fi działa prawidłowo.
- Uruchom ponownie kamerę dzwonka do drzwi, wkładając baterie lub zresetuj kamerę dzwonka do drzwi, a następnie ponownie sparuj urządzenie.

### 9.4. USTAWIENIA POWIADOMIEŃ URZĄDZENIA W APLIKACJI

Z pozycji menu urządzenia znajdującym się w aplikacji istnieje możliwość załączenia lub wyłączenia powiadomień oraz wywołania. Istnieje również opcja ustawienia 3 zakresów czułości dla czujnika PIR lub jego całkowitego wyłączenia.



Rys. 12

## 10. SPECYFIKACJA TECHNICZNA

	Nadajnik	Odbiornik
Rodzaj zasilania	Bateria (DC 4.5V AA/LR6x3)	
Pobór prądu podczas czuwania	45uA	<100uA
Pobór prądu podczas pracy	250uA	<200uA
Częstotliwość WiFi	2.4 GHz	-
Maks. moc promieniowania WiFi	<5mW	-
Interfejs komunikacji bezprzewodowej	IEEE 802.11 b/g/n	-
Częstotliwość modułu radiowego	433.92 MHz	
Maks. moc promieniowania	<5mW	
Zasięg działania nadajnika radiowego	<75m (teren otwarty)	
Kąt widzenia czujnika PIR	60°	-
Kąt widzenia kamery	60°	-
Zasięg wykrywania ruchu PIR	3m / 2m / 1m	-
Rozdzielczość kamery	0,3 MP	-
Długość foto ujęcia	2 S	-
Ilość foto ujęć	10	-
Głośność (30 cm)	-	Niska: 60-70 dB
	-	Średnia: 70-80 dB
	-	Mocna: 80-90 dB
Współczynnik ochrony	IP44	IP20
Temperaturowy zakres pracy	-10°C ~ +50°C	-10°C ~ +50°C
Wymiary (W x SZ x G)	125 x 50 x 20 mm	77 x 76 x 29 mm
Waga netto	50 g	70 g

# KARTA GWARANCYJNA

nazwa wyrobu: **BEZPRZEWODOWY  
DZWONEK DO DRZWI Z KAMERĄ WI-FI**

model:

data sprzedaży .....

pieczęć punktu sprzedaży i podpis sprzedawcy

## OGÓLNE WARUNKI NAPRAW GWARANCYJNYCH

- Eura-Tech Sp. z o.o. z siedzibą w Wejherowie przy ul. Przemysłowej 35A (zwany dalej „Gwarantem”), gwarantuje sprawne działanie wskazanego w Gwarancji urządzenia (zwanego dalej „Produktem”).
- Gwarancja jest udzielana na okres 24 miesięcy, pod warunkiem użytkowania Produktu zgodnie z warunkami techniczno-eksploatacyjnymi opisanymi w instrukcji obsługi oraz przyjętymi standardami. Gwarancja obowiązuje na terenie Rzeczypospolitej Polskiej. Na wybrane produkty np. sygnalizatory czadu czas obowiązywania gwarancji może być dłuższy, co każdorazowo określone jest już przy samym produkcie.
- Prawa i obowiązki Gwaranta oraz Nabywcy Produktu reguluje treść postanowień ujętych w niniejszej Gwarancji, z którymi Nabywca powinien się zapoznać przed zakupem. Zakup Produktu jest równoznaczny z akceptacją warunków niniejszej Gwarancji.
- Data, od której obowiązuje czas trwania Gwarancji, jest data wystawienia dokumentu sprzedaży zapisana w Karcie Gwarancyjnej i dokumencie sprzedaży. Ujawnione w okresie trwania Gwarancji wady będą usunięte bezpłatnie przez Centralny Serwis Eura-Tech Sp. z o.o. (zwany dalej „Serwisem”).
- Dokumentem potwierdzającym zawarcie powyższej umowy i tym samym uprawniającym do dochodzenia swoich praw jest prawidłowo wypełniona Karta Gwarancyjna wraz z dokumentem potwierdzającym zakup (paragon fiskalny, faktura VAT). Jakiegokolwiek zmiany (zamazania, wycięcia, przekreślenia, poprawki itp.) w Karcie Gwarancyjnej powodującej jej unieważnienie.
- W przypadku Produktów nie posiadających Kart Gwarancyjnych (np. dzwonki bezprzewodowe, gongi, sygnalizatory, wykrywacze i inne), dokumentem potwierdzającym zawarcie umowy jest dokument sprzedaży (paragon fiskalny, faktura VAT).
- Naprawa gwarancyjna nie obejmuje czynności przewidzianych w Instrukcji Obsługi, do wykonania których zobowiązany jest Nabywca we własnym zakresie i na własny koszt (np.: zainstalowanie, konfiguracja, optymalne zabezpieczenie przed działaniem warunków zewnętrznych, konserwacja, ewentualny demontaż itp.).
- Gwarancja nie są objęte:
  - akcesoria / materiały eksploatacyjne takie jak ramki oraz śruby montażowe, przewody, karty zbliżeniowe, zasilacze wraz z kablami zasilającymi, baterie oraz akumulatory czy inne elementy, które są dodatkowo dołączone do Produktów - ze względu na swój charakter posiadają okres żywotności eksploatacyjnej,
  - uszkodzenia mechaniczne, elektryczne, chemiczne i termiczne lub celowe uszkodzenia Produktu i wywołane nimi wady,
  - uszkodzenia i wady wynikłe na skutek niewłaściwego lub niezgodnego z Instrukcją Obsługi użytkowania, niedbałością użytkownika, niewłaściwym przechowywaniem czy konserwacją Produktu, a także stosowanie Produktu niezgodnie z przepisami bezpieczeństwa i niezgodnie z jego przeznaczeniem,
  - uszkodzenia Produktu, który nie został prawidłowo zabezpieczony podczas transportu do Serwisu (np. brak opakowania transportowego, nie owinięcie Produktu odpowiednio w folię zabezpieczającą, unieruchomienie Produktu w opakowaniu itp.),
  - uszkodzenia Produktu, do którego Nabywca zgubił Kartę Gwarancyjną,
  - uszkodzenia powstałe w wyniku pożaru, powodzi, uderzenia pioruna (także pośredniego), czy też innych klęsk żywiołowych, nieprzewidzianych wypadków, zalania płynami, przepięciem w sieci elektrycznej, podłączenia do sieci elektrycznej w sposób niezgodny z Instrukcją Obsługi,
  - Produkty, w których dokonano przerobek, zmian konstrukcyjnych, napraw naruszając plombę gwarancyjną lub w jakikolwiek inny sposób.
- Gwarant zapewnia bezpłatne części zamienne oraz robociznę, zgodnie z warunkami podanymi w niniejszej Gwarancji, w okresie trwania Gwarancji, o którym mowa na ostatnich stronach Instrukcji Obsługi w rozdziale „Warunki Gwarancji”. Gwarancja obejmuje tylko i wyłącznie usterek Produktu spowodowane wadliwymi częściami i/lub defektami produkcyjnymi.
- Zgłoszenie reklamacyjne będzie rozpatrywane jedynie w przypadku, gdy reklamowany Produkt zostanie dostarczony do Serwisu wraz z:
  - Kartą Gwarancyjną (za wyjątkiem urządzeń wymienionych w pkt. 6),
  - prawidłowo wypełnionym Formularzem zgłoszenia naprawy,
  - dowodem zakupu zawierającym datę oraz miejsce sprzedaży.
- Otwieranie urządzenia bez wyrażnej zgody Serwisu, dokonywanie wszelkich napraw we własnym zakresie lub w nieautoryzowanym serwisie przez osoby nieupoważnione, będzie podstawą do unieważnienia Gwarancji.
- Uszkodzony Produkt Nabywca zobowiązany jest dostarczyć do punktu sprzedaży lub bezpośrednio do Serwisu. Jeżeli reklamacja zostanie uznana przez Serwis za uzasadnioną, po naprawieniu Produktu zostaje odesłany do Nabywcy na koszt Gwaranta, korzystając z usług spedycji kurierskich, z którymi Gwarant ma aktualnie nawiązaną współpracę (GLS).
- Dostarczenie uszkodzonego Produktu jakiegokolwiek spedycją na koszt Gwaranta, bez wcześniejszego uzgodnienia z Serwisem, będzie skutkowało odmową przyjęcia paczki.
- Ewentualne wady lub uszkodzenia Produktu ujawnione i zgłoszone w okresie trwania Gwarancji będą usunięte bezpłatnie w terminie 14 dni kalendarzowych. W uzasadnionych przypadkach termin ten może ulec przedłużeniu, wówczas Nabywca zostanie poinformowany o przybliżonym czasie naprawy. Bieg terminu naprawy rozpoczyna się pierwszego dnia roboczego następującego po dniu dostarczenia Produktu do Serwisu
- Wadliwy Produkt w jego części, które zostaną wymienione, stają się własnością Serwisu.
- Przed przystąpieniem do ewentualnej naprawy, Serwis każdorazowo dokonuje oględzin i oceny stopnia uszkodzenia reklamowanego Produktu. W przypadku stwierdzenia, że Produkt:
  - jest sprawny,
  - był instalowany oraz podłączony niezgodnie z zaleceniami zawartymi w Instrukcji Obsługi,
  - uległ uszkodzeniu ewidentnie w winy Nabywcy,
  - ma zerwaną plombę,
  - spełnia warunki podane w pkt. 8,
  - wówczas Serwis traktuje takie zgłoszenie reklamacyjne za nieuzasadnione i może obciążyć Nabywcę kosztami transportu oraz diagnozy urządzenia, zgodnie z obowiązującym w Serwisie Cennikiem Usług Napraw Odpłatnych.
- Nabywcy przysługuje prawo do wymiany Produktu na inny, posiadający te same lub zbliżone parametry techniczne i eksploatacyjne, jeżeli:
  - w okresie trwania Gwarancji, Serwis dokona 3 napraw, a Produkt nadal będzie wykazywał wady uniemożliwiające używanie go zgodnie z przeznaczeniem,
  - Serwis uzna, że usunięcie wady jest niemożliwe lub w terminie określonym w pkt. 14,
  - naprawa może spowodować nadmierne koszty po stronie Serwisu.
- W skrajnych przypadkach, po wcześniejszym skonsultowaniu się z Nabywcą, Serwis ma możliwość:
  - przedłużenia okresu naprawy Produktu, jeżeli wymiana naprawy nie mogą być wykonane z powodu nieprzewidzianych okoliczności, takich jak: trudności związane z importem urządzenia i/lub części zamiennych, przepisy prawne uniemożliwiający wykonanie naprawy itp.,
  - podjąć decyzję o zwrocie należności zgodnie i na podstawie ceny z faktury zakupowej, w przypadku, gdy nie ma możliwości wymiany Produktu na inny.
- Gwarant jak i Serwis nie ponosi odpowiedzialności za uszkodzenia innych urządzeń w wyniku awarii Produktu.
- Nabywca nie ma prawa do domagania się zwrotu utraconych korzyści w związku z awarią Produktu.
- Brak odbioru naprawionego Produktu po upływie 4 tygodni od terminu naprawy określonego w pkt. 14, będzie traktowane jako bezpłatne zrzeczenie się Produktu na rzecz Serwisu. Serwis może przekazać Produkt na cele charytatywne lub wykorzystać jego części na potrzeby Serwisu.
- W przypadku podejrzenia naruszenia przesyłki lub uszkodzenia przesyłanego Produktu w trakcie transportu, prosimy o stosowanie następującej procedury:
  - po otrzymaniu przesyłki należy każdorazowo sprawdzić stan opakowania w obecności pracownika spedycji (przesyłka powinna być zapieczętowana taśmą i/lub pieczęcią Serwisu, jeżeli tak nie jest lub jest w jakikolwiek sposób jest naruszona, oznacza to, że przesyłka była otwierana przez osoby nieuprawnione),
  - każdorazowo należy rozpakować i sprawdzić zawartość przesyłki w obecności pracownika spedycji, a w przypadku stwierdzenia uszkodzenia zawartości paczki lub jakichkolwiek braków, wspólnie sporządzić stosowny protokół.
- Gwarancja na Produkt nie wyłącza ani nie ogranicza uprawnień kupującego wynikających z niezgodności towaru z umową.

Centralny Serwis Eura-Tech Sp. z o.o.  
Przemysłowa 35a  
84-200 Wejherowo  
pon. - pt. 08:00 - 17:00  
e-mail: [serwis@eura-tech.eu](mailto:serwis@eura-tech.eu)

Zużyte urządzenie elektryczne lub elektroniczne nie może być składowane (wyrzucone wraz z innymi odpadami pochodzącymi z gospodarstw domowych). Aby uniknąć szkodliwego wpływu na środowisko naturalne i zdrowie ludzi, zużyte urządzenie należy składować w miejscach do tego przeznaczonych.

W celu uzyskania informacji na temat miejsca i sposobu bezpiecznego składowania zużytego produktu należy zwrócić się do organu władz lokalnych lub firmy zajmującej się recyklingiem odpadów.



Informacja na temat miejsc zbierania zużytego sprzętu elektrycznego i elektronicznego znaleźć można na stronie organizacji: <http://www.elektroeko.pl>

nr rej. BDO 000015700



## **Eura-Tech Sp. z o.o.**

ul. Przemysłowa 35A, 84-200 Wejherowo  
[www.eura-tech.eu](http://www.eura-tech.eu)

Wszystkie prawa zastrzeżone.

Zdjęcia, rysunki i teksty użyte w niniejszej instrukcji obsługi są własnością firmy „EURA-TECH” Sp. z o.o.  
Powielanie, rozpowszechnianie i publikacja całości jak i fragmentów instrukcji są bez zgody autora zabronione!

Firma Eura-Tech Sp. z o.o. zastrzega sobie prawo do zmiany parametrów technicznych i modyfikacji instrukcji obsługi bez powiadamiania. Jednocześnie informuje, że najaktualniejsza wersja instrukcji znajduje się na stronie internetowej [www.eura-tech.eu](http://www.eura-tech.eu) na podstronie danego produktu.

Deklaracja zgodności UE do niniejszego urządzenia znajduje się na stronie internetowej <http://www.eura-tech.eu>