

# nenno<sup>TM</sup>

## bella twin

INSTRUKCJA OBSŁUGI



#### **Szanowny Kliencie,**

kupione przez Ciebie urządzenie Neno Bella Twin to elektroniczny laktator, służący do odciągania pokarmu z piersi kobiety po porodzie.

**Przed użyciem urządzenia zapoznaj się z instrukcją obsługi.**

## **1. ŚRODKI OSTROŻNOŚCI**

1. Nie korzystaj z laktatora w czasie ciąży – może to spowodować przedterminowy poród.
2. Nie korzystaj z urządzenia jeśli cierpisz na przewlekłe choroby lub nadwrażliwość, przez co używanie laktatora sprawiłoby Ci ból.
3. Przed każdym użyciem urządzenia upewnij się, że żaden z jego elementów nie jest uszkodzony. Nie korzystaj z laktatora, jeśli jakkolwiek jego element jest wyraźnie uszkodzony.
4. Trzymaj urządzenie z dala od zasięgu dzieci oraz zwierząt.
5. Ze względów higienicznych, tylko jedna osoba powinna korzystać z laktatora.
6. Trzymaj część pompującą urządzenia z dala od wody.
7. Unikaj narażania urządzenia na obrażenia mechaniczne wywołane, np. upadkiem.
8. Przechowuj silikonowe części laktatora z dala od gorących powierzchni, aby uniknąć ich zniekształcenia.
9. Za każdym razem, gdy zamierzasz przechowywać odciągnięty pokarm należy najpierw wyczyścić i zdezynfekować laktator.
10. Nie czyść części urządzenia z użyciem środków ściernych.
11. Nie próbuj samodzielnie naprawiać laktatora – spowoduje to unieważnienie gwarancji.
12. Jeżeli korzystanie z urządzenia powoduje ból lub silny dyskomfort, wyłącz je i oddal laktator od piersi.
13. Rurka nie wymaga częstego mycia. Przed każdym użyciem upewnij się, że rurka jest sucha. Mokra rurka może uszkodzić urządzenie.
14. Nie podłączaj urządzenia do ładowania pod napięcie wyższe, niż określone w specyfikacji.

## **2. FUNKCJE**

### **1. Urządzenie smart:**

- a. 6 poziomów stymulacji oraz 9 poziomów odciągania pokarmu,
- b. 2-fazowa technologia odciągania pokarmu: stymulacja i odciąganie,
- c. 4-fazowa funkcja smart: stymulacja/ odciąganie/ automat/ pamięć.

### **2. Design zapobiegający cofaniu się mleka:**

Zamknięty system odprowadzania pokarmu sprawia, że mleko nie cofa się w obiegu pompki, pozwalając zachować świeżość pokarmu i zapobiegać infekcjom.

### **3. Delikatna, silikonowa nakładka na pierś:**

Elastyczna, delikatna nakładka na pierś jest wygodna, zmniejsza ucisk i pomaga masować pierś, aby usprawnić przepływ mleka.

### **4. Cichy i lekki:**

Laktator jest cichy i można z niego dyskretnie skorzystać wszędzie. Zaprojektowany z myślą o mamach w ruchu, które potrzebują odprowadzić pokarm parę razy w trakcie dnia.

### **5. Łatwy w montażu i czyszczeniu:**

Laktator ma tylko pięć części do montażu i czyszczenia, co czyni go bardzo prostym w obsłudze.

### **6. Dotykowy ekran smart:**

Cyfrowy wyświetlacz z pamięcią wykonanych odprowadzeń pokarmu oraz licznikiem czasu pozwala na łatwe śledzenie pracy urządzenia i jego łatwą obsługę.

### 7. Akumulator z portem USB-C:

Wydajna bateria litowo-jonowa, która wspiera do 2 godzin pracy urządzenia. Podłącz urządzenie do zasilania z użyciem przewodu USB, aby zasilić akumulator.

### 8. Laktator bez BPA:

Laktator oraz jego akcesoria są wykonane z materiałów niezawierających BPA. Laktator jest kompatybilny z większością dostępnych butelek dla dzieci.

## 3. ELEMENTY

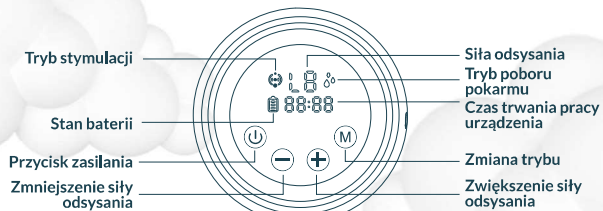
- A. Pokrywka x2
- B. Lejek x2
- C. Przykrywka membrany x2
- D. Membrana x2
- E. Złączenie x2
- F. Zawór x2
- G. Butelka na mleko x2
- H. Podstawa na butelkę x2
- I. Rurka
- J. Przewód do ładowania urządzenia
- K. Urządzenie pompujące
- L. Zestaw ze smoczkami do butelki x2



## 4. OPIS TRYBÓW

Tryb poboru pokarmu	L1	L2	L3	L4	L5	L6	L7	L8	L9
Siła odsysania (kPa)	21,2	23,6	27,3	30,3	33	35,6	40,3	41,8	44,9
Tryb stymulacji	L1	L2	L3	L4	L5	L6			
Siła odsysania (kPa)	16,5	18,8	21	22,6	23,7	41			

## 5. OPIS IKON I PRZYCISKÓW



#### 1. Przycisk zasilania:

W celu włączenia/ wyłączenia laktatora przytrzymaj przycisk przez 2 sekundy.

#### 2. Zmiana trybu:

W celu zmiany trybu naciśnij przycisk (M). Urządzenie automatycznie przejdzie z trybu stymulacji do trybu odprowadzania pokarmu po 2 minutach. Urządzenie ma funkcję zapamiętywania ustawień i licznik czasu. Przy kolejnym użyciu urządzenia, automatycznie włączą się poprzednio wprowadzone ustawienia. Laktator automatycznie wyłączy się po 30 minutach używania.

#### 3. Siła odsysania:

W celu zwiększenia siły odsysania przyciśnij +; W celu zmniejszenia siły odsysania przyciśnij - (tryb stymulacji: L1-L6; tryb poboru pokarmu: L1-L9).

#### 4. Stan baterii:

Wskazuje na ilość mocy w baterii. Naładuj laktator jeśli stan baterii jest niski.

#### 5. Czas trwania pracy urządzenia:

Wskazuje, jak długo korzystasz z laktatora. Urządzenie wyłączy się automatycznie po 30 minutach użytkowania.

## 6. PRZED PIERWSZYM UŻYCIEM



## 7. CZYSZCZENIE

Mycie oraz odkażanie to dwie różne czynności. Muszą być dokonywane oddzielnie, aby chronić Twoje dziecko oraz zapewnić poprawne działanie laktatora.

**Mycie** – przemyć powierzchnie urządzenia i usunięcie zanieczyszczeń.

**Odkażanie** – zabicie organizmów takich jak bakterie czy wirusy, które mogą być obecne na powierzchni urządzenia.

Częstotliwość mycia	Lejek	Elementy laktatora (złączenie, membrana, pokrywa membrany)	Butelka i smoczek
Przed pierwszym użyciem	Mycie i odkażanie	Mycie i odkażanie	Mycie i odkażanie
Po każdym użyciu	Mycie	Mycie	Mycie
Raz dziennie	Odkażanie	Odkażanie	Odkażanie

## 8. MONTAŻ LAKTATORA

1. Dokładnie umyj ręce mydłem oraz wodą przed dotknięciem laktatora i piersi.
2. Podłącz lejek, membranę i pokrywkę membrany do złączenia.
3. Umieść zawór w złączeniu i przykręć do złączenia butelkę na mleko, obracając nią zgodnie z ruchem wskazówek zegara aż do oporu.
4. Podłącz rurkę do pokrywy membrany.
5. Podłącz rurkę do odpowiedniego portu na urządzeniu pompującym.

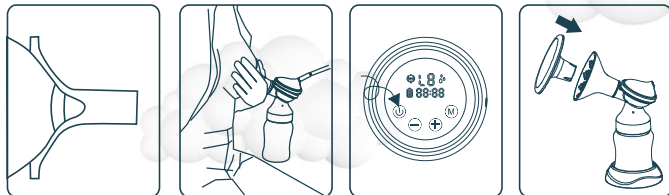
### Rady:

- a. Przed każdym użyciem sprawdź czy elementy laktatora nie są uszkodzone. W razie potrzeby zastąp uszkodzone elementy nowymi.
- b. Zawsze sprawdzaj czystość elementów przed użyciem urządzenia.
- c. Aby uniknąć uszkodzenia laktatora, upewnij się, że wszystkie jego elementy są suche przed rozpoczęciem użytkowania.

## 9. ŁADOWANIE LAKTATORA

Przed pierwszym użyciem ładuj laktator przez 2 godziny, podłączając go do zasilania z użyciem przewodu USB. Ikona baterii na wyświetlaczu będzie pełna, gdy ładowanie zostanie zakończone.

## 10. UŻYWANIE LAKTATORA



1. Umieść lejek na piersi tak, aby sutek znajdował się wewnątrz kanału odprowadzającego.
2. Przyciśnij lejek oraz złączenie laktatora do Twojej piersi, korzystając z kciuka i palca wskazującego. Podpieraj swoją pierś dłonią.
3. Włącz laktator naciskając przycisk zasilania i wybierz odpowiadający Ci tryb działania.
4. Naciśnij przycisk zasilania, aby wyłączyć laktator po użyciu i umieść na lejku pokrywkę, aby uchronić urządzenie przed zakurzeniem.

a. Laktator zaczyna pracę w trybie stymulacji. Ustaw wygodny dla Ciebie poziom siły ssania z użyciem przycisków +/-

**Tryb stymulacji** – szybkie pompowanie, które naśladuje naturalne ssanie mleka z piersi przez dziecko, stymulujące przepływ mleka.

b. Po 2 minutach, laktator automatycznie włączy **tryb poboru pokarmu**. Dostosuj poziom siły ssania z użyciem przycisków +/-, aby znaleźć najwyższy poziom siły ssania, który jest dla Ciebie komfortowy. Jeżeli pokarm zacznie wypływać z Twojej piersi przed upływem dwóch minut, naciśnij przycisk zmiany trybu, aby ręcznie przejść do trybu odprowadzania pokarmu.

**Tryb poboru pokarmu** – wolniejsze pompowanie, które delikatnie i wydajnie zasysa mleko z piersi.

**c. W trybie poboru pokarmu**, zwiększ siłę ssania do momentu, w którym odczuwasz lekki dyskomfort (nie ból) i zmniejsz siłę ssania o jeden stopień.

## 11. FAQ

**1. Urządzenie nie uruchamia się:** upewnij się, że laktator jest podłączony do działającego gniazdka elektrycznego. Jeżeli laktator nie ma żadnego źródła zasilania, jego wyświetlacz się nie włączy i nie pojawi się żaden komunikat o błędzie.

**2. Brak/ słabe ssanie :** upewnij się, że wszystkie elementy laktatora są umieszczone poprawnie. Rozłóż laktator na części i upewnij się, że wszystkie elementy są czyste i nieuszkodzone. Złóż laktator ponownie zgodnie z instrukcjami zawartymi w punkcie „Montaż laktatora”.

**3. Z piersi wypłynęło więcej mleka, niż jest w stanie pomieścić butelka:** Wyłącz laktator i odłącz go od zasilania. Użyj zwilżonej (nie mokrej) ściereczki, aby wytrzeć laktator. Gdy wszystkie elementy urządzenia wyschną, złóż je ponownie.

## 12. DŁUGOTERMINOWE PRZECHOWYWANIE

1. Laktator ma wbudowany akumulator. Aby uchronić się przed uszkodzeniem, urządzenie przechodzi w tryb przechowywania po długim okresie braku aktywności. Aby wyłączyć tryb przechowywania, podłącz urządzenie do zasilania i ładuj przez 2 godziny.

**2. Zanim odłożysz laktator na dłuższy czas, upewnij się, że:**

- a. Wszystkie elementy laktatora są czyste.
- b. Urządzenie pompujące jest wyczyszczone.
- c. Akumulator urządzenia jest w pełni naładowany.

## 13. INSTRUKCJA CZYSZCZENIA

**Przygotuj:** delikatne mydło lub płyn do czyszczenia, czysty ręcznik do naczyń, wodę zdatną do picia.

**Części do umycia lub dezynfekcji:**

- Lejek,
- Butelka na mleko,
- Złączenie,
- Zawór,
- Pokrywka membrany,
- Membrana,
- Pokrywka lejka.

**UWAGA:**

- Umyj oddzielnie wszystkie części, które miały bezpośredni kontakt z mlekiem bezpośrednio po użyciu. Dzięki temu unikniesz powstawania osadu i rozwoju bakterii w urządzeniu.
- Używaj tylko wody zdatnej do picia (z kranu lub butelkowanej) do czyszczenia urządzenia.
- Podczas czyszczenia zaworów, nie używaj drobnych przyrządów takich jak szczoteczki. Uważaj, aby nie przebić zaworu na wylot.

- Rozłóż, umyj i przepłucz wszystkie części urządzenia, które miały bezpośredni kontakt z mlekiem (z wyjątkiem urządzenia pompującego).

#### 1. Czyszczenie elementów laktatora:



**Krok 1** - Przepłucz wszystkie odłączone od siebie części, (które miały kontakt z piersią i mlekiem) w zimnej wodzie, aby wypłukać resztki mleka i powstały osad.

**Krok 2**- Zamocz w ciepłej wodzie z mydłem przez 5 minut, następnie umyj i optucz.

**Krok 3** - Daj elementom wyschnąć naturalnie. Przechowuj suche części urządzenia w chłodnym i suchym miejscu, gdy z nich nie korzystasz.

#### 2. Sterylizacja elementów laktatora (przed pierwszym użyciem i po użyciu):



**Krok 1** - Wypełnij garnek taką ilością wody, żeby przykryć wszystkie części rozłożonego urządzenia. Doprowadź wodę do wrzenia, zanim włożysz do środka rozłożony laktator.

**Krok 2** - Umieść części urządzenia we wrzącej wodzie na 10 minut.

**Krok 3** - Daj elementom urządzenia wyschnąć naturalnie. Przechowuj suche części w chłodnym i suchym miejscu, gdy z nich nie korzystasz.

#### 3. Czyszczenie urządzenia pompującego:

**Przygotuj:** delikatne mydło lub środek czyszczący, czysty ręcznik do naczyń.

**Część do umycia:** urządzenie pompujące.



**UWAGA:**

- Nie zanurzaj urządzenia pompującego pod wodą.
- Nie przepłukuj urządzenia pompującego z użyciem wody.
- Gdy czyścisz wyświetlacz urządzenia pompującego, używaj **tylko wilgotnej, miękkiej ściereczki z delikatnym mydłem lub środkiem czyszczącym**. Mocniejsze środki czystości lub materiały do ścierania mogą zniszczyć wyświetlacz.

● **14. SPECYFIKACJA**

Moc wejściowa: 110-240V 50-60Hz

Moc wyjściowa: 5V 1A

Waga: 733 g

Wymiary pompy: 105x53 mm

Pojemność i rodzaj baterii: 3.7V 1400 mAh Li-Ion



## 15. KARTA GWARANCYJNA

Produkt objęty jest 24-miesięczną gwarancją.  
Warunki gwarancji można znaleźć na stronie: <https://nenopl/gwarancja>

Szczegóły, kontakt oraz adres serwisu można znaleźć na stronie: <https://nenopl/kontakt>

Specyfikacje i zawartość zestawu mogą ulec zmianie bez powiadomienia.  
Przepraszamy za wszelkie niedogodności.



Umieszczony symbol przekreślonego kosza na śmieci informuje, że nieprzydatnych urządzeń elektrycznych czy elektronicznych, jego akcesoriów (takich jak: zasilacze, przewody) lub podzespołów (na przykład baterie, jeśli dołączono) nie można wyrzucać razem z odpadami gospodarczymi. Właściwe działania w wypadku konieczności utylizacji urządzeń czy podzespołów (na przykład baterii) lub ich recyklingu polega na oddaniu urządzenia do punktu zbiórki, w którym zostanie ono bezpłatnie przyjęte. Utylizacja podlega wersji przekształconej dyrektywy WEEE (2012/19/UE) oraz dyrektywie w sprawie baterii i akumulatorów (2006/66/WE). Właściwa utylizacja urządzenia zapobiega degradacji środowiska naturalnego. Informacje o punktach zbiórki urządzeń wydają właściwe władze lokalne. Nieprawidłowa utylizacja odpadów zagrożona jest karą/mi przewidzianymi prawem obowiązującym na danym terenie.

**Producent:**  
KGK Trade sp. z o.o. sp. k.  
Ul. Ujastek 5B  
31-752 Kraków  
Polska

Wyprodukowano w P.R.C.



**nenopl**  
[www.nenopl](http://www.nenopl)  
inspired by Children,  
designed by Parents