

Götze & Jensen

STRZYŻARKA

CL900



Instrukcja obsługi
i warunki gwarancji

WARUNKI BEZPIECZEŃSTWA I ZAGROŻENIA

1. Przeczytaj uważnie instrukcję przed rozpoczęciem użytkowania urządzenia.
2. Używaj urządzenia zgodnie z przeznaczeniem opisanym w instrukcji obsługi.
3. Przed podłączeniem urządzenia sprawdź, czy napięcie podane na zasilaczu jest zgodne z napięciem w sieci elektrycznej.
4. Do ładowania urządzenia używaj wyłącznie oryginalnego zasilacza.
5. Nie ingeruj i nie zmieniaj konstrukcji urządzenia, ponieważ jest to niebezpieczne i grozi porażeniem prądem.
6. Nie uruchamiaj urządzenia, jeżeli zasilacz ma uszkodzony przewód zasilający lub wtyczkę. Jeżeli przewód zasilający jest uszkodzony, musi zostać wymieniony przez serwis lub osobę do tego uprawnioną. W przeciwnym razie może dojść do porażenia prądem.
7. Urządzenie jest przeznaczone do strzyżenia włosów. Urządzenie nie jest przeznaczone do użytku przemysłowego lub laboratoryjnego.
8. Niniejszy sprzęt może być użytkowany przez dzieci w wieku co najmniej 8 lat i przez osoby o obniżonych możliwościach fizycznych, umysłowych i osoby o braku doświadczenia i znajomości sprzętu, jeżeli zapewniony zostanie nadzór lub instruktaż odnośnie do użytkowania sprzętu w bezpieczny sposób, tak aby związane z tym zagrożenia były zrozumiałe. Dzieci nie powinny bawić się sprzętem. Dzieci bez nadzoru nie powinny wykonywać czyszczenia i konserwacji sprzętu.
9. Z wyjątkiem czasu ładowania, nie pozostawiaj bez nadzoru zasilacza podłączonego do gniazda elektrycznego.
10. Chronź przewód zasilający zasilacza: nie zginaj, nie owijaj wokół urządzenia, trzymaj z dala od gorących powierzchni i ognia.
11. Nie podłączaj ani nie odłączaj urządzenia mokrymi dłońmi.
12. Produkt nie jest zabawką, należy go chronić przed dziećmi.
13. Nie należy używać, umieszczać ani przechowywać urządzenia w miejscu, w którym może wpaść lub zostać wciągnięte do wanny, zlewu lub innego zbiornika z wodą.



14. Przechowuj urządzenie oraz zasilacz w suchym, bezpiecznym miejscu.
15. Nie używaj urządzenia, jeżeli element tnący jest uszkodzony, złamany ponieważ grozi to skaleczeniem.

16. Nigdy nie dotykaj ostrza w trakcie pracy.
17. Nie należy ładować baterii urządzenia dłużej niż 8 godzin.
18. Urządzenie należy ładować w dobrze wentylowanym pomieszczeniu.
19. Zasilacz należy odłączać od gniazda elektrycznego chwytając za wtyczkę a nie za przewód zasilający.
20. Urządzenie przeznaczone jest wyłącznie do użytku w pomieszczeniach. Nie należy narażać urządzenia na szkodliwe warunki atmosferyczne.



WPROWADZENIE

Dziękujemy za zaufanie, jakim nas Państwo obdarzyli, dokonując zakupu urządzenia marki **Götze & Jensen**. Jesteśmy przekonani, że to bardzo dobrej jakości urządzenie zapewni Państwu dużo radości i satysfakcji z jego użytkowania.

NALEŻY DOKŁADNIE PRZECZYTAĆ INSTRUKCJĘ OBSŁUGI I JEJ PRZESTRZEGAĆ!

To urządzenie jest przeznaczone do użytku domowego lub innego, nie dotyczącego celów komercyjnych.

Producent nie ponosi odpowiedzialności za szkody powstałe w wyniku użytkowania niewłaściwego lub niezgodnego z przeznaczeniem.

DANE TECHNICZNE

Model urządzenia:	CL900
Zasilanie [V]/Hz:	AC 100-240 V~, 50/60
Napięcie wejściowe:	DC 5.0V --- 1.0A
Czas ładowania:	do 90 min
Czas pracy:	do 40 min
Model zasilacza:	CL900
Napięcie wejściowe:	100-240 V~
Wejściowa częstotliwość prądu przemiennego:	50/60 Hz
Napięcie wyjściowe:	5.0 V
Prąd wyjściowy:	1.0 A
Moc wyjściowa:	5.0 W
Średnia sprawność podczas pracy:	75.14%
Sprawność przy niskim obciążeniu (10%):	-
Zużycie energii w stanie bez obciążenia (W):	0.08

OPIS URZĄDZENIA



1. Wyświetlacz LED
2. Przycisk Wł./Wył, Blokadę włączenia
3. Głowica strzyżąca
4. Suwak regulacji długości ostrza (0,8 - 2,8mm)
5. Nasadki grzebieniowe 4-6mm; 7-9mm; 10-12mm; 16-18mm; 22-24mm; 28-30mm
6. Gniazdo ładowania
7. Szczoteczka do czyszczenia
8. Zasilacz
9. Oliwa
10. Grzebień

INSTALACJA I PIERWSZE URUCHOMIENIE

ŁADOWANIE

Przed pierwszym użyciem naładuj baterię strzyżarki do pełna:

1. Wyłącz urządzenie za pomocą przycisku Wł./Wył.
2. Podłącz małą wtyczkę przewodu zasilacza do gniazda strzyżarki a zasilacz do gniazda sieciowego. Wyświetlacz LED wyświetli aktualny stan naładowania baterii.

3. Pozostaw do pełnego naładowania. Po pełnym naładowaniu baterii wyświetlacz LED wskaże „100”. Wyjmij wtyczkę przewodu zasilacza z gniazda strzyżarki a zasilacz z gniazda sieciowego.

Czas pełnego ładowania trwa do 90 minut. Naładowana bateria pozwala na około 40 minut ciągłej pracy.

UWAGA! NIE NALEŻY ZANURZAĆ STRYŻARKI I ZASILACZA W WODZIE ANI NARAŻAĆ NA WILGOĆ.

Przed stryżeniem

Upewnij się, że strzyżarka jest oczyszczona z włosów i brudu.

Posadź osobę strzyżoną, tak aby jej głowa znajdowała się na wysokości twojego wzroku.

Przed stryżeniem rozczesz włosy aby nie były splecione.

Zamocuj grzebień

Wybierz odpowiedni grzebień i zamocuj na głowicy strzyżącej tak, aby dwie wypustki wewnątrz grzebienia znalazły się w otworach na zewnętrznych stronach strzyżarki:



Ustawienie długości grzebienia

Każdy z grzebieni posiada dwa ustawienia długości strzyżenia, które można zmienić za pomocą suwaka regulacji ostrza. W celu ustawienia długości strzyżenia 4mm wybierz grzebień oznaczony „4-6” i ustaw suwak regulacji w pozycji 0,8mm. Aby ustawić długość strzyżenia 6mm, ustaw suwak regulacji w pozycji 2,8mm.

Pozycja suwaka 0,8mm ustawia minimalną długość grzebienia, natomiast 2,8mm ustawia maksymalną długość grzebienia.

Ustawienie długości ostrza

Strzyżarka posiada funkcję regulacji długości ostrza. Długość strzyżenia bez zamocowanego grzebienia można ustawić w zakresach: 0,8mm; 1,5mm; 2,2mm; 2,8mm za pomocą suwaka regulacji długości. Skala ustawionej długości 0,8mm widoczna jest pod suwakiem natomiast 1,5mm; 2,2mm; 2,8mm) nad nim.

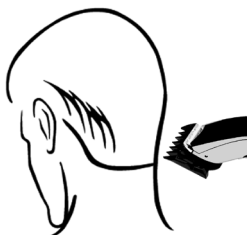


Strzyżenie

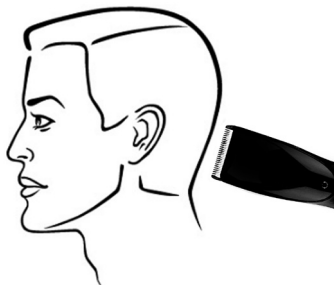
- Aby włączyć lub wyłączyć urządzenie, naciśnij przycisk Wł./Wył.

- Aby uzyskać efekt równego strzyżenia, grzebień wraz z ostrzami powinny dokładnie przechodzić przez włosy. Nie wykonuj ruchów zbyt szybko.

- Trzymaj maszynkę z głowicą strzyżącą skierowaną do góry. Rozpocznij strzyżenie od podstawy szyi i powoli przesuwaj maszynkę do góry głowy i na zewnątrz.



- Aby krótko i równo przystryżć okolice karku, użyj maszynki bez grzebienia. Odwróć maszynkę, pod kątem prostym przyłóż maszynkę delikatnie do skóry i strzyż do dotu.



Blokada włączenia

Strzyżarka posiada funkcję blokady włączenia np. na czas podróży. Naciśnij przycisk Wł./Wył, i przytrzymaj przez 3 sekundy – strzyżarka uruchomi się, następnie po 3 sekundach wyłączy i zablokuje przycisk Wł./Wył. Na wyświetlaczu LED pojawi się pulsujący symbol kłódki. Aby wyłączyć blokadę włączenia naciśnij przycisk Wł./Wył. i przytrzymaj przez 3 sekundy – symbol kłódki wygaśnie a strzyżarka uruchomi się.

Czyszczenie i konserwacja

Aby zapewnić długotrwałe działanie maszynki, należy regularnie czyścić głowicę strzyżącą i korpus.

- Przed czyszczeniem upewnij się, że maszynka jest wyłączona i odłączona od zasilania.
- Zdejmij nasadkę grzebieniową podważając kciukiem występ nasadki:



- Zdejmij ostrożnie głowicę strzyżącą przyciskając i podważając kciukiem:



- Oczyszczyć głowicę strzyżącą i korpus z resztek włosów za pomocą szczoteczki do czyszczenia.
- Samą głowicę można przepłukać pod bieżącą wodą.
- Wyszuszyć i zamontować głowicę strzyżącą oraz grzebień.

- Zaaplikuj kilka kropli oliwy na ostrza.
- Przechowuj strzyżarkę i zasilacz w suchym, bezpiecznym miejscu.

UWAGA! NIE ZANURZAJ URZĄDZENIA I ZASILACZA W WODZIE. NIE MYJ POD BIEŻĄCĄ WODĄ.



EKOLOGICZNA I PRZYJAZNA DLA ŚRODOWISKA UTYLIZACJA

To urządzenie jest oznaczone, zgodnie z Dyrektywą Parlamentu Europejskiego i Rady 2012/19/UE z dnia 4 lipca 2012 r. w sprawie zużytego sprzętu elektrycznego i elektronicznego (WEEE), symbolem przekreślonego kontenera na odpady:



Nie należy wyrzucać urządzeń oznaczonych tym symbolem, razem z odpadami domowymi.

Urządzenie należy zwrócić do lokalnego punktu przetwarzania i utylizacji odpadów lub skontaktować się z władzami miejskimi.

MOŻESZ POMÓC CHRONIĆ ŚRODOWISKO!

Właściwe postępowanie ze zużytym sprzętem elektrycznym i elektronicznym przyczynia się do uniknięcia szkodliwych dla zdrowia ludzi i środowiska naturalnego konsekwencji, wynikających z obecności składników niebezpiecznych oraz niewłaściwego składowania i przetwarzania takiego sprzętu.

WARUNKI GWARANCJI DOTYCZĄCE STRYŻARKI

1. ART-DOM Sp. z o.o. z siedzibą w Łodzi (92-402) przy ul. Zakładowej 90/92 Numer Krajowego Rejestru Sądowego 0000354059 (Gwarant) gwarantuje, że zakupione urządzenie jest wolne od wad fizycznych. Gwarancja obejmuje tylko wady wynikające z przyczyn tkwiących w rzeczy sprzedanej (wady fabryczne).
2. Ujawniona wada zostanie usunięta na koszt Gwaranta w ciągu 14 dni od daty zgłoszenia uszkodzenia do serwisu autoryzowanego lub punktu sprzedaży.
3. W wyjątkowych przypadkach, np. konieczności sprowadzenia części zamiennych od producenta, termin naprawy może zostać wydłużony do 30 dni.
4. Okres gwarancji dla użytkownika wynosi 24 miesiące od daty wydania towaru.
5. Towar przeznaczony jest do używania wyłącznie w warunkach indywidualnego gospodarstwa domowego.
6. Gwarancja nie obejmuje:
 - a. uszkodzeń powstałych na skutek używania urządzenia niezgodnie z instrukcją obsługi,
 - b. uszkodzeń mechanicznych, chemicznych lub termicznych,
 - c. napraw i modyfikacji dokonanych przez firmy lub osoby nieposiadające autoryzacji producenta,
 - d. części z natury łatwo zużywalnych lub materiałów eksploatacyjnych takich jak: baterie, żarówki, bezpieczniki, filtry, pokrętła, półki, akcesoria,
 - e. instalacji, konserwacji, przeglądów, czyszczenia, odblokowania, usunięcia zanieczyszczeń oraz instruktażu.
7. O sposobie usunięcia wady decyduje Gwarant. Usunięcie potwierdzonej wady urządzenia nastąpi poprzez wykonanie naprawy gwarancyjnej lub wymianę urządzenia. Gwarant może dokonać naprawy, gdy kupujący żąda wymiany lub Gwarant może dokonać wymiany, gdy kupujący żąda naprawy, jeżeli doprowadzenie do zgodności towaru (urządzenia) zgodnie z udzieloną gwarancją w sposób wybrany przez kupującego jest niemożliwe albo wymagałoby nadmiernych kosztów dla Gwaranta. W szczególnie uzasadnionych wypadkach, jeżeli naprawa i wymiana są niemożliwe lub wymagałyby nadmiernych kosztów dla Gwaranta może on odmówić doprowadzenia towaru do zgodności z udzieloną gwarancją i zaproponować inny sposób załatwienia reklamacji z gwarancji.

8. Wymiany towaru dokonuje punkt sprzedaży, w którym towar został zakupiony (wymiana lub zwrot gotówki) lub autoryzowany punkt serwisowy, jeżeli dysponuje taką możliwością (wymiana). Zwracane urządzenie musi być kompletne, bez uszkodzeń mechanicznych. Niespełnienie tych warunków może spowodować nieuznanie gwarancji.
9. W przypadku braku zgodności towaru z umową sprzedaży, kupującemu z mocy prawa przysługują środki ochrony prawnej ze strony i na koszt sprzedawcy, a gwarancja nie ma wpływu na te środki ochrony prawnej.
10. Niniejsza gwarancja obowiązuje na terytorium Polski.
11. Warunkiem dokonania naprawy lub wymiany urządzenia w ramach gwarancji jest przedstawienie dowodu zakupu oraz użytkowanie towaru zgodnie z informacjami zawartymi w instrukcji obsługi.

UWAGA: Uszkodzenie lub usunięcie tabliczki znamionowej z urządzenia może spowodować nieuznanie gwarancji.

Cały czas udoskonalamy nasze produkty, dlatego mogą się one nieznacznie różnić od zdjęcia przedstawionego na opakowaniu.
Przed przystąpieniem do użytkowania urządzenia przeczytaj instrukcję obsługi.

ART-DOM Sp. z o.o., ul. Zakładowa 90/92, 92-402 Łódź. Numer Krajowego Rejestru Sądowego 0000354059.

