

DZIĘKUJEMY ZA ZAKUP PRODUKTU INDESIT

Aby uzyskać bardziej kompleksowe wsparcie, należy zarejestrować produkt na stronie www.indesit.com/register



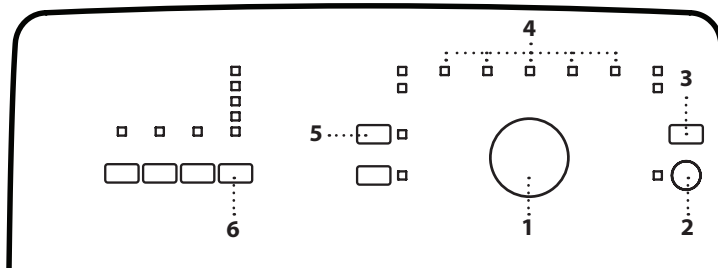
Przed użyciem urządzenia należy uważnie przeczytać instrukcję bezpieczeństwa.

Przed przystąpieniem do użytkowania urządzenia należy koniecznie zdemontować uchwyt transportowy.

Szczegółowe wskazówki dotyczące sposobu demontażu można znaleźć w Instrukcji instalacji.

PANEL STEROWANIA

- Wybór programu
- Przycisk „Start/Pauza”
- Przycisk „Anulowanie”
- Wskazanie sekwencji programów oraz Wskazanie czasu opóźnienia
- Przycisk „Opóźnienie startu”
- Przycisk „Wirowanie”



WSKAŹNIKI

Drzwiczki zamknięte

Usterka: Serwis

Usterka: Wyczyść filtr

Usterka: Otwórz zawór

W przypadku wystąpienia usterki należy przeczytać rozdział „ROZWIĄZYWANIE PROBLEMÓW”

TABELA PROGRAMÓW

Maks. ładowność 6,0 kg, Pobór mocy w trybie wyłączonym 0,11 W / w przypadku pozostawienia w trybie włączonym 0,11 W						Detergenty i dodatki			Polecany detergent		Pozostała wilgoć %*	Zużycie energii (kWh)	Całkowita objętość wody w litrach	Temperatura prania °C	
Program	Temperatury		Maks. prędkość wirowania (god./min)	Maks. ładowność (kg)	Długość trwania (h : m)	Pranie wstępne	Pranie zasadnicze	Płyn zmiękczający	Proszek	Płyn					
	Ustawienia	Zakres									Pranie wstępne	Pranie zasadnicze	Płyn zmiękczający		
Turn & Go	30°C	30°C	1000	3,5	0:45	–	●	○	–	✓	–	–	–	–	
Syntetyczne	40°C	40°C	1000	3,0	1:50	○	●	○	✓	✓	47	0,52	40	40	
Bawełniane	60°C	40° - 90°C	1000	6,0	2:30	○	●	○	✓	✓	64	1,14	48	56	
Eco 40-60	40°C	40°C	951	6,0	3:15	–	●	○	✓	✓	62	0,80	52	41	
			951	3,0	2:35	–	●	○	✓	✓	62	0,46	40	32	
			951	1,5	2:20	–	●	○	✓	✓	62	0,22	30	23	
20°C	20°C	20°C	1000	6,0	3:15	–	●	○	–	✓	62	0,30	52	20	
RapidWash	Wielniane 20°	20°C	20°C	1000	1,0	0:35	–	●	○	–	✓	–	–	–	
	Delikatne 30°	30°C	30°C	1000	1,5	0:45	–	●	○	–	✓	–	–	–	
	Mix 45' 40°	40°C	40°C	1000	6,0	0:45	–	●	○	✓	✓	–	–	–	
	Bawełniane 30°	30°C	30°C	1000	3,0	0:30	–	●	○	–	✓	66	0,25	42	26
	Syntetyczne 30°	30°C	30°C	1000	3,0	0:50	–	●	○	–	✓	–	–	–	
Wirowanie + Odpompowanie	–	–	1000	6,0	–	–	–	–	–	–	–	–	–	–	
Płukanie + Wirowanie	–	–	1000	6,0	–	–	–	○	–	–	–	–	–	–	

● Dosage requis ○ Dosage en option

Eco 40-60 - Cykl prania próbnego zgodny z rozporządzeniem UE Ecodesign 2019/2014. To najwydajniejszy pod względem zużycia wody i energii program do prania normalnie zabrudzonych rzeczy z bawełny. Tylko wyświetlacz: wartości wirowania pokazane na wyświetlaczu mogą się nieznacznie różnić od wartości podanych w tabeli.

Dla instytutów badawczych

Długi cykl prania odzieży bawełnianej: należy wybrać cykl prania Bawełna i temperaturę 40°C. Program Syntetyki: należy wybrać cykl prania Syntetyki i temperaturę 40°C.

Parametry te mogą się różnić podczas prania w domu, ze względu na zmieniającą się

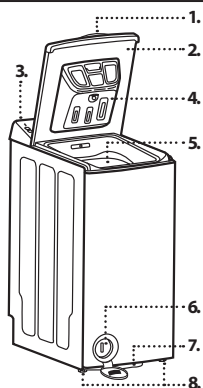
temperaturę pobieranej wody, ciśnienie wody itd. Przybliżony czas trwania programu odnosi się do ustawień domyślnych programów, bez wybierania opcji. Podane wartości dla programów innych niż Eco 40-60 mają charakter jedynie orientacyjny.

* Po zakończeniu programu i wirowania z maksymalną prędkością, z ustawieniem domyślnym.

Technologia czujnika dostosowuje parametry wody, energii i czas trwania programu do objętości prania.

OPIS PRODUKTU

- Uchwyt pokryw
- Pokrywa
- Panel sterowania
- DOZOWNIK detergentu
- Bęben
- Filtr wody – za osłoną
- Dźwignia ułatwiająca przestawienie (w zależności od modelu)
- Regulowane nóżki (x2)



DOZOWNIK DETERGENTU

Komora prania zasadniczego

Detergent do prania zasadniczego, odplamiacz lub zmiękcacz wody.

Komora prania wstępnego

Detergent do prania wstępnego.

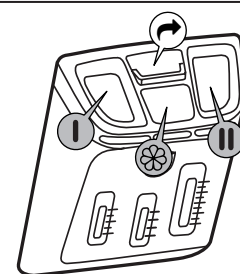
Komora na płyn zmiękczający tkaniny

Płyn do zmiękczenia tkanin. Krochmal w płynie. Wybielacz.

Płyn do zmiękczenia, roztwór krochmalu lub wybielacza należy wlewać tylko do wysokości oznaczenia „max”.

Przycisk zwalniający

Przycisnąć, aby wyjąć szufladę do czyszczenia.



PROGRAMY

Aby wybrać właściwy program dla danego prania, należy zawsze przestrzegać zaleceń podanych na metkach odzieży. Wartość podana przy symbolu to maksymalna temperatura odpowiednia do prania danego rodzaju odzieży.



Turn & Go

Najlepsze rozwiązanie do codziennego prania. Przydatne szczególnie do prania lekko i normalnie zabrudzonych tkanin bawełnianych lub syntetycznych; pranie odbywa się w niskiej temperaturze, z maksymalną prędkością wirowania.

Syntetyczne

Do prania zabrudzonej odzieży z włókien syntetycznych (takich jak poliester, poliakryl, wiskoza itp.) lub mieszanek bawełnianych i syntetycznych.

Bawełniane

Normalnie lub bardzo zabrudzone mocne tkaniny z bawełny.

Eco 40-60

Do prania normalnie zabrudzonych ubrań bawełnianych z zaleceniami prania w temperaturze 40 °C lub 60 °C, łącznie w tym samym cyklu. Jest to standardowy program prania bawełny, najwydajniejszy pod względem zużycia wody i energii.

20 °C

Do prania lekko zabrudzonych ubrań bawełnianych w temperaturze 20 °C.

Wełniane 20°

Przy użyciu programu „Wełna” można prać wszystkie ubrania z wełny, nawet jeśli są opatrzone etykietą „tylko pranie ręczne”. W celu osiągnięcia optymalnych wyników należy stosować specjalne detergenty i **nie przekraczać maksymalnej ładowności w kg.**

Delikatne 30°

Do prania szczególnie delikatnych tkanin. Najlepiej jest przed praniem obrócić ubrania na lewą stronę.

Mix 45' 40°

Do prania lekko i normalnie zabrudzonych tkanin bawełnianych, lnianych, włókien syntetycznych i mieszanych w zaledwie 45 minut.

Bawełniane 30°

Do szybkiego prania lekko zabrudzonych ubrań. Cykl ten trwa tylko 30 minut, co prowadzi do oszczędności czasu i energii.

Syntetyczne 30°

Skrócony cykl prania lekko zabrudzonej odzieży z włókien syntetycznych (takich jak poliester, poliakryl, wiskoza itp.) lub mieszanek bawełnianych i syntetycznych.

Wirowanie + Odpompowanie

Odwirowanie zawartości i odprowadzenie wody. Do wytrzymałego prania.

Płukanie + Wirowanie

Osobny program płukania i intensywnego wirowania. Do wytrzymałego prania.

PIERWSZE UŻYCIE

Aby usunąć możliwe zanieczyszczenia pozostałe po procesie produkcji, należy wybrać program „Bawełniane” z temperaturą 90°C. Dodać małą ilość detergentu do komory dozownika przeznaczonej do prania zasadniczego (maksymalnie 1/3 ilości zalecanej przez producenta detergentu do prania lekko zabrudzonych tkanin). Rozpocząć program **nie wkładając prania.**

CODZIENNA EKSPLOATACJA

Przygotować pranie zgodnie z zaleceniami podanymi w części „PORADY I WSKAZÓWKI”. Załadować pranie, zamknąć drzwi bębna i sprawdzić, czy zamknęły się one prawidłowo. Dodać detergentu i dodatków. Postępować zgodnie ze wskazówkami dotyczącymi dozowania podanymi na opakowaniu detergentu. Zamknąć pokrywę. Ustawić pokrętko wyboru programu na żądany program i wybrać dowolną opcję. Wskaźnik przycisku „Start/Pauza” zacznie migać i zaświeci się wskaźnik ustawionej prędkości wirowania. Prędkość można zmienić, naciskając przycisk „Wirowanie” ☉. Odkręcić zawór wody i nacisnąć przycisk „Start/Pauza” ▷, aby uruchomić cykl prania. Przycisk „Start/Pauza” zaświeci się i drzwi zostaną zablokowane. Ze względu na wahania wagi wsadu i temperatury wody wlotowej, w niektórych fazach obliczany jest na nowo czas do końca programu.

WSTRZYMANIE LUB ZMIANA TRWAJĄCEGO PROGRAMU

Aby zatrzymać cykl prania, nacisnąć przycisk „Start/Pauza” ▷; kontrolka zacznie migać. Wybrać dowolny nowy program, temperaturę, opcje oraz prędkość wirowania w razie potrzeby zmiany tych ustawień. Aby ponownie rozpocząć cykl prania, od punktu, w którym został on przerwany, należy nacisnąć przycisk „Start/Pauza” ▷. Do tego programu nie dodawać detergentu.

DRZWICZKI ZAMKNIĘTE

Po uruchomieniu programu kontrolka zaświeci się, co oznacza, że nie można otworzyć pokrywy. Dopóki trwa program prania, pokrywa jest zablokowana i pod żadnym pozorem nie należy próbować otwierać jej na siłę. W razie konieczności otworzenia pralki po uruchomieniu programu - na przykład po to, by dołożyć więcej prania lub wyjąć rzeczy umieszczone w pralce niepotrzebnie - nacisnąć przycisk „Start/Pauza” ▷. Jeśli temperatura nie jest zbyt wysoka, kontrolka „Drzwiczki zamknięte” gaśnie. Może upłynąć chwila, zanim będzie można otworzyć pralkę. Nacisnąć przycisk „Start/Pauza” ▷, aby wznowić program.

KONIEC PROGRAMU

Kontrolka „Drzwiczki zamknięte” zgaśnie. Przekręcić pokrętko wyboru programu do położenia „OFF” i zakręcić zawór wody. Otworzyć pokrywę i bęben, a następnie wyjąć rzeczy z pralki. Nie zamykać pokrywy, zaczekać na osuszenie wnętrza pralki. Po kwadransie pralka wyłączy się całkowicie - ma to na celu oszczędność energii. Aby anulować bieżący program przed zakończeniem cyklu prania, przytrzymać przycisk „Anulowanie” przez co najmniej trzy sekundy. Następuje odpompowanie wody. Może upłynąć chwila, zanim będzie można otworzyć pralkę.

FUNKCJE SPECJALNE

! Gdy połączenie programu i opcji dodatkowych nie jest możliwe, odpowiednie kontrolki wyłączają się automatycznie.
! Niewłaściwe kombinacje opcji są automatycznie usuwane.

Pranie wstępne U

Wyłącznie do mocnych zabrudzeń (np. piach, błoto). Wydłuża cykl o około 15 minut. W razie włączenia opcji prania wstępnego nie stosować detergentu w płynie do prania zasadniczego.

Intensywne ✖

Opcję tę należy wybrać, jeśli zamierza się użyć dodatku do usuwania plam - zoptymalizuje ona wydajność dodatku, pozwalając uzyskać lepszą jakość prania i usuwania plam. Używać przy maksymalnym załadunku pralki. Do prania głównego dodać odpowiednią ilość dodatku do usuwania plam (w proszku).

Może przedłużyć czas trwania programu o maks. 10 minut. Tę dodatkową funkcję należy stosować w przypadku używania odplamiaczy i wybielaczy na bazie aktywnego tlenu. Nie używać wybielaczy na bazie chloru ani peroksoboranu!

Extra płukanie 🚿+

Zapobiega pozostaniu resztek detergentu na tkaninie poprzez wydłużenie cyklu płukania. Szczególnie przydatne do prania bielizny dla niemowląt i alergików, a także w regionach występowania miękkiej wody.

Wirowanie ☉

Każdy program ma fabrycznie ustawioną szybkość wirowania. Nacisnąć przycisk, aby wybrać inną prędkość wirowania. Jeśli wybrano prędkość wirowania „0” ⓪, ostatnie wirowanie zostaje anulowane; nie dotyczy to jednak pośrednich wirowań podczas płukania. Następuje jedynie odpompowanie wody.

Opóźnienie startu

Aby ustawić rozpoczęcie wybranego programu w późniejszym czasie, należy nacisnąć przycisk „Opóźnienie startu” do momentu podświetlenia właściwej wartości opóźnienia. Zapali się kontrolka przycisku opcji „Opóźnienie startu”, która zgaśnie po rozpoczęciu programu. Po naciśnięciu przycisku „Start/Pauza” ▷ rozpocznie się odliczanie czasu opóźnienia. Ustawioną liczbę godzin można zmniejszyć, wciskając ponownie przycisk „Opóźnienie startu”. **W przypadku wybrania tej funkcji, nie stosować płynnego detergentu.** Aby anulować „Opóźnienie startu”, należy obrócić pokrętko wyboru do innego położenia.

Energy saver

Program charakteryzuje się niższą temperaturą i lekko zmodyfikowanym czasem prania, co gwarantuje doskonałe wyniki prania oraz zapewnia niższe zużycie energii.

WYBIELANIE

Wyprać rzeczy w żądanym programie, Bawełna lub Syntetyczne, dodając odpowiednią ilość wybielacza na bazie chloru do komory płynu zmiękczającego (ostrożnie zamknąć pokrywę). Tuż po zakończeniu programu przekręcić pokrętkę wyboru programu i uruchomić żądany program ponownie, aby pozbyć się resztek zapachu wybielacza; w razie potrzeby można dodać płynu zmiękczającego. **Nigdy nie umieszczać jednocześnie wybielacza z chlorem i płynu zmiękczającego w komorze płynu zmiękczającego.**

PORADY I WSKAZÓWKI

Segregowanie prania według

Rodzaj tkaniny/ zalecany rodzaj prania (bawełna, tkaniny mieszane, tkaniny syntetyczne, wełna, pranie ręczne). Kolor (rozdzielić odzież kolorową i białą, nowe kolorowe rzeczy należy prać oddzielnie). Delikatne (niewielkie sztuki odzieży – na przykład nylonowe pończochy – i odzież z haftkami – na przykład biustonosze – prać w płóciennym woreczku lub poszewce poduszki zamykanej na zamek).

Należy opróżnić kieszenie

Przedmioty takie, jak monety czy zapalniczki mogą zniszczyć pranie i bęben pralki.

Wnętrze pralki

Jeśli nigdy lub rzadko dochodzi do prania w temperaturze 90°C, zalecamy od czasu do czasu włączyć dowolny program z temperaturą 90°C, bez umieszczania rzeczy w bębnie i z zastosowaniem niewielkiej ilości detergentu, aby utrzymać w czystości wnętrze pralki.

Należy przestrzegać zaleceń dotyczących dozowania/dodatku

Pozwoli to zoptymalizować rezultat prania i uniknąć drażniących pozostałości nadmiaru detergentu w praniu, zapewniając oszczędność pieniędzy poprzez zapobieganie marnotrawstwu detergentu.

Należy stosować niskie temperatury i dłuższy czas prania

Najwydajniejsze pod względem zużycia energii programy, to na ogół te, które działają w niższych temperaturach i przez dłuższy czas.

Należy przestrzegać wielkości wsadu

Pralkę należy wypełniać do pojemności podanej w „TABELA PROGRAMÓW”, aby oszczędzać wodę i energię.

Hałas i pozostała zawartość wilgotności

Zależą od prędkości wirowania: im wyższa prędkość wirowania w fazie wirowania, tym wyższy poziom hałasu i tym niższa pozostała zawartość wilgotności.

CZYSZCZENIE I KONSERWACJA

Przystępując do czyszczenia i konserwacji pralki, za każdym razem należy ją wyłączać i wyjmować wtyczkę z gniazdka zasilania. Należy okresowo sprawdzać, czy wąż nie ma wybrzuszeń i pęknięć. Co jakiś czas pralkę należy wyczyścić i podać konserwacji (co najmniej 4 razy w roku).

Czyszczenie zewnętrznych powierzchni pralki

Zewnętrzne części pralki należy czyścić za pomocą miękkiej, wilgotnej ściereczki. Nie używać żadnych środków do mycia szkła ani środków do czyszczenia ogólnego zastosowania, proszków do szorowania itp. – te substancje mogą zniszczyć napisy na pralce.

DOZOWNIK detergentu

Regularnie czyścić urządzenie, co najmniej trzy-cztery razy w roku, aby zapobiec nagromadzeniu się resztek detergentu:

Nacisnąć przycisk zwalniający (), aby odblokować dozownik detergentu i wyjąć go z pralki. W dozowniku może pozostać niewielka ilość wody, dlatego należy wyjmować go w pozycji pionowej. Umyć dozownik pod bieżącą wodą. Można też zdjąć pokrywę syfonu z tyłu dozownika w celu wyczyszczenia. Zamontować ponownie pokrywę syfonu w dozowniku (jeśli uprzednio ją zdjęto). Włożyć dozownik na miejsce, umieszczając dolne zatrzaski urządzenia w odpowiednich otworach na pokrywie i dociskając dozownik do pokrywy aż do zablokowania w odpowiedniej pozycji. **Upewnić się, że dozownik detergentu włożono poprawnie.**

Sprawdzanie węża doprowadzającego wodę

Należy okresowo sprawdzać, czy wąż nie ma wybrzuszeń i pęknięć.

Jeżeli jest uszkodzony, trzeba zastąpić go nowym węzem, który można zakupić w Zakładzie serwisowym lub u wyspecjalizowanego sprzedawcy. Zależnie od rodzaju węża: Jeśli wąż dopływowy ma przezroczystą powłokę, okresowo sprawdzać, czy w niektórych miejscach kolor węża nie stał się bardziej intensywny. Jeśli tak, wąż może być nieszczelny i powinno się go wymienić. Jeśli urządzenie jest wyposażone w wąż z systemem zatrzymującym wodę ()

: sprawdzić okienko zaworu bezpieczeństwa (patrz strzałka). Jeśli jest czerwone, funkcja zatrzymywania wody jest aktywna i wąż musi zostać wymieniony na nowy. Aby taki wąż odkręcić, należy podczas odkręcania nacisnąć przycisk zwalniający (zależnie od modelu pralki).

Czyszczenie filtra siatkowego w węży doprowadzania wody Regularnie sprawdzać i czyścić (co najmniej dwa-trzy razy w roku).

Zamknąć zawór wody i poluzować wąż w miejscu podłączenia do kranu. Wyczyścić wewnętrzny filtr siatkowy i przykręcić wąż doprowadzania wody z powrotem do kranu. Następnie ręcznie odkręcić wąż doprowadzania wody z tyłu pralki. Wyjąć filtr siatkowy z pralki przy użyciu obcęgow i oczyścić go. Umieścić filtr na miejscu i ponownie przykręcić wąż. Odkręcić zawór wody i sprawdzić, czy połączenia są szczelne.

Czyszczenie filtra wody / odprowadzanie pozostałej wody

Pralka wyposażona jest w pompę samoczyszczącą. Filtr zatrzymuje przedmioty, których nie wyjęto z ubrań, np. guziki, monety, szpilki itd. Jeśli używany był program prania w gorącej wodzie, przed spuszczeniem wody należy odczekać aż woda ostygnie. Filtr wody należy czyścić regularnie, aby nie dopuścić do jego zapchania, ponieważ w takim przypadku woda nie będzie mogła spłynąć. Jeśli woda nie może spłynąć, kontrolka wskazuje, że filtr wody może być zapchany.

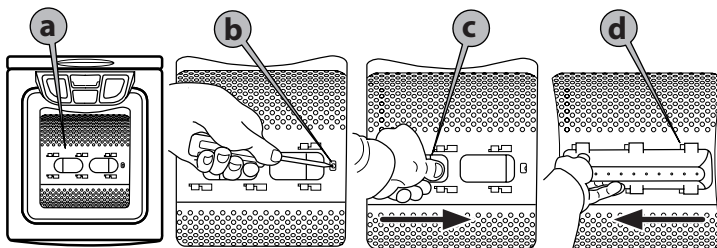
Otworzyć osłonę filtra monetą. Podstawić szeroki płaski pojemnik pod filtrem wody, aby zbierać spuszczaną wodę. Powoli odkręcać filtr w kierunku przeciwnym do ruchu wskazówek zegara, aż woda zacznie wypływać. Pozwolić, aby woda wypływała bez wyjmowania filtra. Gdy pojemnik jest pełny, zakręcić filtr zgodnie z ruchem wskazówek zegara. Opróżnić pojemnik. Powtarzać te czynności do czasu, aż cała woda zostanie spuszczone. Ta pralka jest wyposażona w automatyczne funkcje bezpieczeństwa i funkcje sygnalizowania awarii. Następnie wyjąć filtr wody, obracając go w kierunku przeciwnym do ruchu wskazówek zegara na zewnątrz. Wyczyścić filtr wody (usunąć zanieczyszczenia z filtra i umyć go pod bieżącą wodą) oraz komorę filtracyjną. Sprawdzić, czy wirnik pompy (w obudowie za filtrem) nie jest zatkany. Włożyć filtr wody i zamknąć osłonę filtra: Włożyć filtr wody na miejsce i dokręcić go zgodnie z ruchem wskazówek zegara. Sprawdzić, czy filtr został dokręcony do końca. Aby sprawdzić, czy filtr wody jest szczelny, można nalać ok. 1 litra wody do bębna i sprawdzić, czy woda nie wycieka z filtra. Następnie zamknąć osłonę filtra.

Uszczelnienie pokrywy

Okresowo sprawdzać stan uszczelnienia pokrywy oraz od czasu do czasu oczyścić pokrywę wilgotną ściereczką.

Wyjmowanie przedmiotu, który wpadł między bęben a komorę

Jeśli jakiś przedmiot wpadnie pomiędzy bęben a komorę, można go wyjąć, usuwając jeden z paneli bębna. Odłączyć pralkę od zasilania. Wyjąć pranie z bębna. Zamknąć klapy bębna i przekręcić bęben o pół obrotu (Rysunek a). Śrubokrętem nacisnąć plastikową końcówkę, przesuwając ręką panel ze strony lewej na prawą (rysunek b, c) tak, aby wpadł do bębna. Otworzyć bęben. Wyjąć przedmiot przez otwór w bębnie. Założyć z powrotem zdemontowany panel: Umieścić plastikową końcówkę nad otworem po prawej stronie bębna (rysunek d). Przesunąć plastikowy panel z prawej strony na lewą aż do zatrzasknięcia. Zamknąć klapy bębna, przekręcić bęben o pół obrotu i sprawdzić położenie panelu we wszystkich punktach mocowania. Ponownie podłączyć pralkę do zasilania.




TRANSPORT I PRZENOSZENIE URZĄDZENIA

Wyciągnąć wtyczkę zasilania i zamknąć zawór wody. Odłączyć wąż dopływowy od zaworu wody i wyjąć wąż odpływowy z miejsca spustu. Usunąć całą pozostałą w węzłach i pralce wodę, a węże przymocować tak, aby nie uległy zniszczeniu podczas transportu. Aby ułatwić przemieszczanie urządzenia, należy lekko pociągnąć ręką dźwignię ułatwiająca przestawienie znajdującą się w dolnej przedniej części pralki (w zależności od modelu). Wyciągnąć pralkę i przytrzymać stopą. Następnie ponownie wcisnąć dźwignię do pierwotnej pozycji stabilnej. Założyć uchwyt transportowy. Postępować zgodnie z instrukcjami demontażu uchwytu transportowego podanymi w INSTRUKCJI INSTALACJI urządzenia, wykonując czynności w odwrotnej kolejności.

ROZWIĄZYWANIE PROBLEMÓW

Pralka czasami może nie działać prawidłowo, z różnych powodów. Przed wezwaniem serwisu, zaleca się sprawdzenie, czy problemu nie można łatwo rozwiązać, przy użyciu poniższej listy.

Anomalie:	Możliwe przyczyny/ rozwiązanie:
Nie uruchamia się pralka lub program	<ul style="list-style-type: none"> Wtyczka nie jest włożona do gniazdka elektrycznego lub nie jest wystarczająco dociśnięta. Nastąpiła awaria zasilania. Nieprawidłowo zamknięto pokrywę.
Cykl prania się nie uruchamia.	<ul style="list-style-type: none"> Nie został naciśnięty przycisk „Start/Pauza” ▷ . Zawór wody jest zamknięty. Zostało włączone „Opóźnienie rozpoczęcia” .
Pralka zatrzymuje się w trakcie programu i miga kontrolka „Start/Pauza”	<ul style="list-style-type: none"> Zmieniono program – wybrać ponownie żądany program i nacisnąć „Start/Pauza” ▷ .
Urządzenie wibruje	<ul style="list-style-type: none"> Pralka nie jest odpowiednio wypoziomowana. Nie zdemontowano uchwyty transportowego; przed rozpoczęciem użytkowania pralki należy zdemontować uchwyt transportowy.
Efekty wirowania końcowego nie są zadowalające. Pranie jest nadal bardzo mokre. Miga kontrolka „Wirowanie” lub na wyświetlaczu miga wartość prędkości wirowania po zakończeniu programu – w zależności od modelu	<ul style="list-style-type: none"> Brak wyważenia wsadu podczas wirowania uniemożliwił fazę wirowania – ma to na celu uniknięcie uszkodzenia pralki. Dlatego pranie jest nadal bardzo mokre. Możliwa przyczyna braku wyważenia: niewielki wsad (zaledwie kilka sporych lub chłonnych rzeczy, np. ręczników) albo duże/ciężkie rzeczy. W miarę możliwości należy unikać małych wsadów. Przyciskiem „Wirowanie” Ⓢ ustawiono niską prędkość wirowania.
Świeci się kontrolka „Serwis”	<ul style="list-style-type: none"> Należy wyłączyć pralkę, wyjąć wtyczkę z gniazdka i odczekać około 1 minutę przed jej ponownym włączeniem. Jeżeli usterka utrzymuje się, należy skontaktować się z serwisem technicznym.
Świeci się kontrolka „Wyczyść filtr”	<ul style="list-style-type: none"> Pralka nie wypompowuje wody. Wyczyścić filtr wody
Świeci się kontrolka „Otwórz zawór”	<ul style="list-style-type: none"> Brak dopływu wody lub niewystarczająca ilość wody.
Świecą się wszystkie kontrolki fazy prania 	<ul style="list-style-type: none"> Otwarte kłapy bębna Urządzenie wstrzymuje pracę w trakcie programu. Kłapy bębna nie zostały prawidłowo zamknięte. Nacisnąć i przytrzymać przycisk „Anulowanie” przez co najmniej 3 sekundy, do momentu wyłączenia kontrolki „Drzwi zablokowane” . Otworzyć pokrywę i zamknąć kłapy bębna, a następnie wybrać i ponownie uruchomić żądany program. Jeśli usterka nadal występuje, skontaktować się z naszym serwisem obsługi posprzedażowej.



Instrukcje bezpieczeństwa, karta produktu oraz parametry poboru energii można pobrać:

- Z naszej witryny - <http://docs.indesit.eu>
- Używając kodu QR
- Można również **skontaktować się z naszym serwisem posprzedażowym** (numer telefonu znajduje się w książeczce gwarancyjnej). Kontaktując się z naszym serwisem posprzedażowym, należy podać kody znajdujące się na tabliczce identyfikacyjnej danego urządzenia.

Aby uzyskać informacje o naprawach i konserwacji, odwiedź witrynę www.indesit.com
 Za pomocą kodu QR-Code na etykiecie dotyczącej energii można odczytać informacje na temat modelu. Etykieta zawiera również identyfikator modelu, który może być użyty w celu zapoznania się portalem rejestru na <https://eprel.ec.europa.eu>

