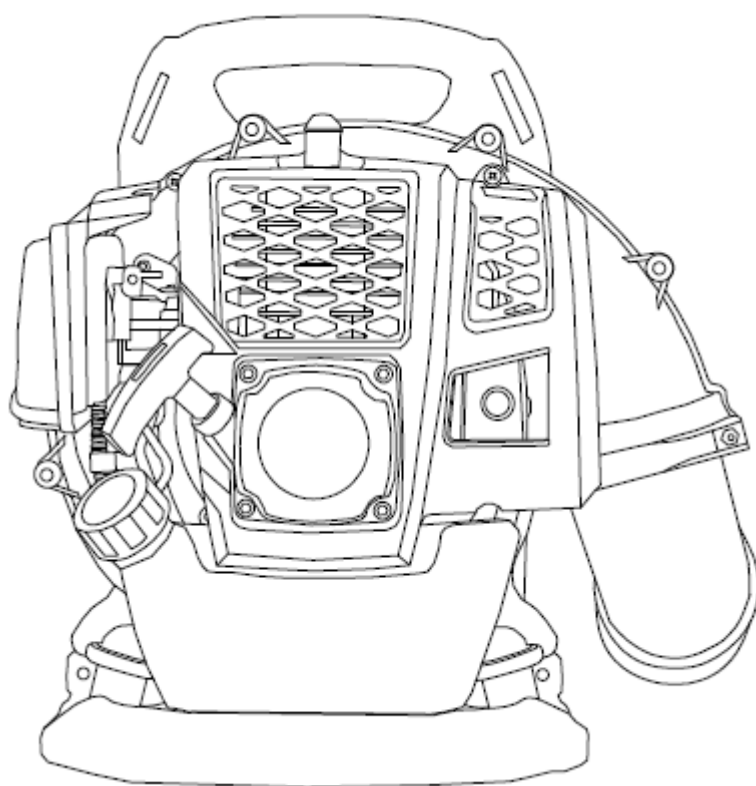


INSTRUKCJA I KARTA GWARNCYJNA

Dmuchawa DS520E



Spis treści

Wstęp.....	3 str.
Bezpieczeństwo.....	4-7 str.
Tankowanie.....	8 str.
Montaż dmuchawy.....	9 str.
Uruchomienie.....	10-11 str.
Konserwacja.....	11-13 str.
Transport i przechowywanie.....	13-14 str.
Rozwiązywanie problemów.....	14 str.
Dane techniczne.....	15 str.
Deklaracja zgodności.....	16-17 str.
Karta gwarancyjna.....	18 str.

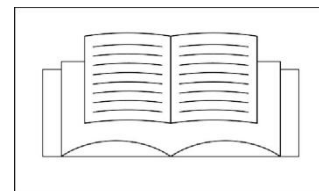
WSTĘP

Model dmuchawy DS520E został zaprojektowany i wyprodukowany w celu zapewnienia długiej żywotności i niezawodności. Przeczytaj i zrozum instrukcję obsługi. Przekonasz się, że dmuchawa jest łatwa w użyciu i pełna przydatnych wskazówek dotyczących obsługi oraz komunikatów BEZPIECZEŃSTWA.

INSTRUKCJA OBSŁUGI

Zawiera specyfikacje i informacje dotyczące obsługi, konserwacji i montażu.

Instrukcja tłumaczona zgodnie z oryginałem



Specyfikacje, opisy i materiały, rysunki zawarte w tej instrukcji są tak dokładne, jak znane w momencie publikacji, ale mogą ulec zmianie bez powiadomienia. Rysunki mogą obejmować opcjonalne wyposażenie i akcesoria i mogą nie obejmować wszystkich standardowych urządzeń.

BEZPIECZEŃSTWO

PIKTOGRAMY

Znajdź te naklejki bezpieczeństwa na swojej Dmuchawie. Pełna. Upewnij się, że naklejki są czytelne oraz że rozumiesz i postępujesz zgodnie z instrukcjami na nich.

OGÓLNA NAKLEJKA OSTRZEGAWCZA (umieszczona na górze obudowy dmuchawy) NAKLEJKA O GORĄCYCH MIEJSCACH (umieszczona jest w pobliżu tłumika)



Przeczytaj instrukcję Obsługi



Stosuj słuchawki ochronne oraz okulary ochronne



Gorące elementy



Niebezpieczeństwo



Nie wkładaj rąk (wirujące elementy)

INSTRUKCJE BEZPIECZEŃSTWA



Użytkownicy dmuchawy mogą zranić siebie i innych, jeśli dmuchawa zostanie użytkowana nieprawidłowo lub nie będą przestrzegane środki bezpieczeństwa. Podczas pracy dmuchawy należy nosić odpowiednią odzież i wyposażenie ochronne.

kondycja fizyczna:

Twój osąd i sprawność fizyczna mogą nie być dobre, jeśli jesteś zmęczony lub chory, jeśli bierzesz leki, jeśli używałeś alkoholu lub środków odurzających. Obsługuj urządzenie tylko wtedy, gdy masz dobrą kondycję fizyczną i psychiczną.

Ochrona oczu:

Nosić okulary ochronne spełniające normę EN166 lub CE, wymagane przy każdym uruchomieniu dmuchawy.

Ochrona rąk:

Noś antypoślizgowe, wytrzymałe rękawice robocze, aby poprawić swój uchwyt rączek dmuchawy. Rękawiczki zmniejszają również przenoszenie wibracji maszyny na twoje ręce.

Ochrona dróg oddechowych:

Nosić maskę na twarz w celu ochrony przed kurzem.

Ochrona słuchu:

Zalecamy noszenie słuchawek ochronnych przy każdym użyciu dmuchawy.

WŁAŚCIWA ODZIEŻ

Noś dobrze przylegającą, trwałą odzież;

Spodnie powinny mieć długie nogawki, koszule z długim rękawem. **NIE NALEŻY NOSIĆ SZORTÓW,**

Noś solidne obuwie robocze z antypoślizgowymi podeszwami;

NIE NOSIĆ ODKRYTYCH BUTÓW,

Trzymaj długie włosy z dala od silnika i dmuchawy. Zachowaj włosy za pomocą czapki.

Wysoka temperatura pracy

Ciężka odzież ochronna może zwiększać zmęczenie operatora, co może prowadzić do gorąca udaru mózgu. Zaplanuj ciężką pracę na wczesny poranek lub późne popołudnie, gdy temperatura jest niższa.

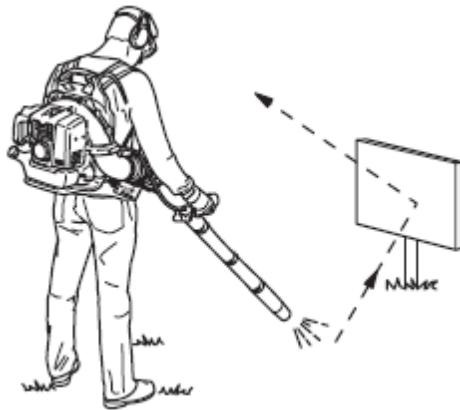
Wyposażenie

Przed rozpoczęciem pracy należy przeprowadzić pełną kontrolę dmuchawy:

Sprawdź jednostkę pod kątem poluzowanych / brakujących nakrętek i śrub. Dokręć i / lub wymień w razie potrzeby. Sprawdź przewody paliwowe, zbiornik i obszar wokół gaźnika pod kątem wycieków paliwa NIE WOLNO obsługiwać urządzenia jeśli zostaną wykryte wycieki.

BEZPIECZNA UŻYTKOWANIE

- Osoby nieupoważnione ani zwierzęta nie mogą być obecne w obszarze roboczym, który wynosi 15 metrów.
- Poczekaj, aż silnik ostygnie przed zatankowaniem.
- Trzymaj wszystkie części ciała z dala od gorących powierzchni.
- Jeśli dmuchawa się zapali lub nastąpi inny wypadek co zmusza cię do uwolnienia się od dmuchawy, otwórz paski szelek i pozwól maszyną spaść do tyłu.
- Silne prądy powietrza mogą poruszać obiektami z dużą prędkością, które mogą się odbić i spowodować poważne urazy oczu.



- Nie kieruj strumienia powietrza w stronę ludzi lub zwierząt.
- Zatrzymaj silnik przed montażem lub demontażem akcesorii lub innych części.
- Nie używaj urządzenia przy złej pogodzie, np. gęstej mgle, ulewny deszcz, silny wiatr, intensywne zimno itp. Praca przy złej pogodzie jest męcząca i może być niebezpieczna np. śliskie powierzchnie.
- Zminimalizuj kurz, lekko zwilżając zakurzone obszary lub przy użyciu sprzętu do rozpylania.
- Upewnij się, że możesz się bezpiecznie poruszać i stać. Sprawdź obszar wokół siebie pod kątem możliwych przeszkód (korzenie, skały, gałęzie, rowy itp.) na wypadek, gdybyś musiał się przenieść nagle. Zachowaj szczególną ostrożność podczas pracy na pochyłym terenie.



- Nigdy nie odkładaj dmuchawy przy pracującym silniku chyba że masz dmuchawę w zasięgu wzroku.
- spaliny silnikowe zawierają tlenek węgla, które mogą powodować zatrucie tlenkiem węgla. Dla tego nie powinieneś uruchamiać dmuchawy w słabo wentylowanym pomieszczeniu.
- Dmuchawy nie wolno używać na drabinie lub rusztowaniach lub w wysokich miejscach (takich jak dachy).



TANKOWANIE

Wymagania dotyczące paliwa

Używaj wyłącznie świeżego, czystego paliwa. Wymieszaj benzynę z wysokiej jakości olejem silnikowym do dwusuwów o stosunku benzyna / olej 30: 1

Instrukcje mieszania

1. Napełnij zbiornik paliwa połową wymaganej ilości benzyny.
2. Dodaj olej 2-suwowy do benzyny.
3. Zamknij pojemnik i wstrząśnij, aby wymieszać olej z benzyną.
4. Dodaj pozostałą benzynę i wymieszaj.
5. Załóż korek zbiornika paliwa i wytrzyj rozlane paliwo ze zbiornika i okolic.



Postępowanie z paliwem

OSTRZEŻENIE

Paliwo jest BARDZO łatwopalne. Zachowaj szczególną ostrożność podczas mieszania, przechowywania, ponieważ może to spowodować poważne obrażenia ciała. Użyj certyfikowanego zbiornika paliwa. Nie pal w pobliżu paliwa. Nie wolno dopuścić do pojawienia się ognia lub iskier w pobliżu paliwa. Zbiorniki paliwa / karnistry mogą być pod ciśnieniem. Zawsze powoli odkręcaj korki wlewu paliwa, umożliwiając wyrównanie ciśnienia. Nigdy nie tankuj paliwa, gdy silnik jest gorący. Nigdy nie tankuj paliwa przy pracującym silniku. Nie napełniaj zbiorników paliwa w pomieszczeniu. Należy napełnić zbiorniki paliwa na zewnątrz, na gołej ziemi. Po zatankowaniu bezpiecznie dokręć korek wlewu paliwa. Sprawdź, czy nie ma wycieków paliwa. Jeśli zostanie wykryty wyciek paliwa, nie uruchamiaj ani nie obsługuj urządzenia, dopóki wyciek jest naprawiony

Po tankowaniu

Wytrzyj rozlane paliwo z urządzenia. Przed uruchomieniem przesuń dmuchawę przynajmniej 3 metry od miejsca tankowania.

Po użyciu:

NIE przechowuj urządzenia z paliwem w zbiorniku, ponieważ może to spowodować wyciek.

Dla bezpieczeństwa przechowuj paliwo w certyfikowanym karnistrze. Przechowywać w dobrze wentylowanym, niezamieszkanym budynku, z dala od iskier i płomieni. Nie przechowywać paliwa dłużej niż 30 dni.

Montaż dmuchawy

Montaż rury wydmuchowy i uchwytu sterującego

- Podłączyć dmuchawę i rurę z uchwytem sterującym za pomocą przewodu elastycznego

1. Elastyczny wąż

2. Rura

3. Opaska zaciskowa

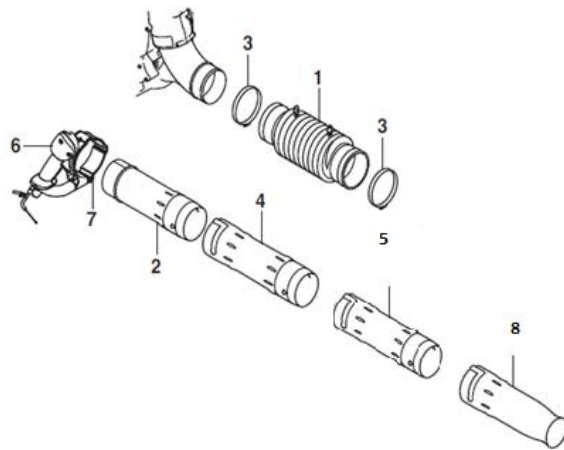
4. Rura pośrednia 1

5. Rura wylotowa

6. Uchwyt sterujący

7. Śruba zaciskowa uchwytu sterującego

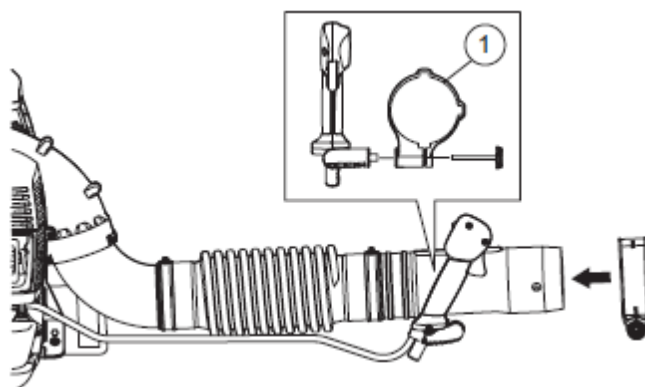
8. Rura pośrednia 2



UWAGA!

Posmaruj rury nieco smarem, aby ułatwić montaż.

- Wyjmij obejmę uchwytu (1), wyrównaj obejmę i uchwyt. Przymocuj uchwyt rączki do rury za pomocą śruby zaciskowej.



- Za pomocą zacisku przymocuj okablowanie do elastycznego węża gumowego.

Uruchomienie

Rozrusznik ręczny: Do rozruchu należy użyć tylko krótkich pociągnięć o długości 1/2-2/3 długości liny. Nie pozwól, aby lina wskoczyła z powrotem. Zawsze mocno trzymaj urządzenie.

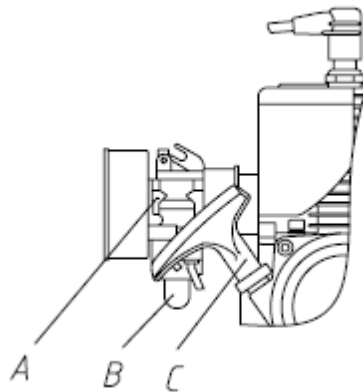
Obróć sprężynowy uchwyt przepustnicy w dół do wygodnej pozycji roboczej.

URUCHAMIANIE ZIMNEGO SILNIKA

1. Przesuń włącznik do pozycji START.
2. Włącz ssanie. Przesuń dźwignię ssania (A)
3. Pompa paliwa.

Należy pompować pompkę paliwa (B), aż paliwo będzie widoczne i swobodnie przepływać przez przewód powrotny zbiornika paliwa. Pompować pompkę dodatkowo 4 lub 5 razy.

4. Pociągnij uchwyt rozrusznika ręcznego (C), aż silnik odpali (5 lub 6 pociągnięć)
5. Przesuń dźwignię ssania (A) do pozycji roboczej i w razie potrzeby uruchom ponownie silnik.



UWAGA

Jeśli silnik nie uruchomi się po 5 pociągnięciach, zastosuj procedury uruchomienia zimnego silnika.

UWAGA

Przed użyciem dmuchawy rozgrzej silnik.

URUCHAMIANIE CIEPŁEGO SILNIKA

1. Przesuń dźwignię gazu do pozycji początkowej / jałowej.
2. Pociągnij uchwyt rozrusznika ręcznego (C) i silnik powinien się uruchomić. Nie używaj dźwigni ssania (A)

UWAGA

Jeśli silnik nie uruchomi się po 5 pociągnięciach, zastosuj procedury zimnego rozruchu.

ZATRZYMYWANIE SILNIKA

1. Przesuń dźwignię gazu do położenia jałowego i naciśnij wyłącznik zapłonu, aż silnik całkowicie się zatrzyma.

OSTRZEŻENIE

Zawsze noś okulary ochronne, słuchawki ochronne, maskę na twarz i zachowaj wszelkie środki ostrożności, ponieważ może to spowodować poważne obrażenia ciała. Nie kieruj rury dmuchawy w kierunku ludzi lub zwierząt.

WAŻNE

Aby uniknąć uszkodzenia silnika z powodu nadmiernej prędkości obrotowej, nie należy blokować otworu rury dmuchawy.

1. Używaj dmuchawy tylko w odpowiednich godzinach.
2. Pozwól silnikowi rozgrzać się na szybkim biegu jałowym przez kilka minut.
3. Ustaw prędkość silnika za pomocą dźwigni gazu.
4. Użyj niższej prędkości, aby wysuszyć suche liście.
5. Wyższa prędkość może być konieczna do czyszczenia trawy i liści z trawnika lub klombu.
6. Wyższa prędkość może być konieczna do przemieszczania żwiru, brudu, śniegu.

KONSERWACJA

Twoja dmuchawa została zaprojektowana tak, aby zapewnić wiele godzin bezproblemowej obsługi. Regularna planowa konserwacja pomoże Twojej dmuchawie osiągnąć bezawaryjność. Jeśli nie masz pewności lub nie masz niezbędnych narzędzi, możesz zanieść urządzenie do autoryzowanego serwisu w celu konserwacji.

Konserwacja	Codzienna	Tygodniowa	Miesięczna
Czyszczenie obudowy	X		
Sprawdzenie, czy przepustnica działa poprawnie	X		
Sprawdzenie, czy wyłącznik zapłonu działa poprawnie	X		
Czyszczenie filtr powietrza. Wymień w razie potrzeby.	X		
Sprawdzenie, czy nakrętki i śruby są dobrze dokręcone.	X		
Sprawdzenie, czy nie ma wycieków paliwa z silnika, zbiornika lub z przewodów paliwowych	X		
Oczyszczenie lub wymiana siatki przeciwiskrowej tłumika (tylko dotyczy tłumików bez katalizatora).	X		
Sprawdzenie, czy wszystkie strony wlotu powietrza nie są zablokowane.	X		
Sprawdzenie rozrusznik i przewod rozrusznika		X	
Sprawdzenie, czy elementy tłumiące drgania nie są uszkodzone.		X	
Oczyszczenie zewnętrzną część świecy zapłonowej. Usuń nagar i sprawdź, przerwę elektrody. Ustaw przerwę na 0,6-0,7 mm		X	
Oczyszczenie układ chłodzenia maszyny.		X	
Sprawdzenie wszystkich kabli i połączeń.			X
Wymiana świecy zapłonowej jeśli dmuachawa używana jest w pracy ciągłej			X
Oczyszczenie zbiornika paliwa			X

FILTR POWIETRZA

1. Zamknij ssanie. Zapobiegnie to przedostawaniu się brudu do gardzieli gaźnika po zdjęciu filtra powietrza. Oczyszć nagromadzony brud z obszaru filtra powietrza.
2. Zdejmij pokrywę filtra powietrza. Oczyszć i sprawdź element pod kątem uszkodzeń. Jeśli element jest nasiąknięty paliwem i bardzo brudny, wymień.
3. Jeśli element można wyczyścić i ponownie użyć, upewnij się, że:
 - nadal pasuje do wnęki w pokrywie filtra powietrza.
 - jest zainstalowany oryginalną stroną na zewnątrz.

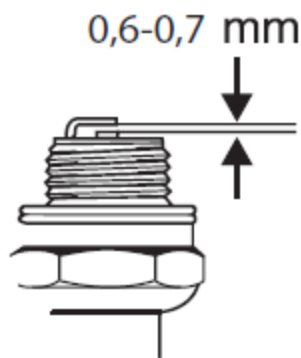
Świeca

Na stan świecy zapłonowej mają wpływ:

1. Nieprawidłowa regulacja gaźnika.
2. Nieprawidłowa mieszanka paliwowa (za dużo oleju).
3. Brudny filtr powietrza.

Czynniki te powodują osadzanie się sadzy na świecy zapłonowej elektrody, które mogą powodować problemy w pracy silnika i trudności w uruchomieniu silnika. Oczyszć zewnętrzną część świecy zapłonowej i sprawdź przerwę na elektrodzie.

Ustaw odstęp na 0,6-0,7 mm



OSTRZEŻENIE

Oparzy paliwa są wyjątkowo łatwopalne i / lub wybuchowe. Nigdy nie sprawdzaj iskry zapłonowej w pobliżu otwartego otworu świecy zapłonowej, ponieważ może to spowodować poważne obrażenia ciała.

Transport i przechowywanie

- Przechowuj i transportuj dmuchawę z paliwem, w taki sposób aby nie było wycieku lub wydobywania oparów i kontaktu z iskrą lub otwartym ogniem
- Podczas przechowywania i transportu paliwa zawsze używaj certyfikowanych pojemników przeznaczonych do przechowywania paliwa.
- Podczas przechowywania maszyny przez długi czas należy opróżnić zbiornik paliwa. Opróżnić zbiornik paliwa. Odkręcić świecę zapłonową i wpuścić a olej 2-suwowy do cylindra. Następnie dźwignią rozruchu należy pociągnąć kilkakrotnie w celu rozproszania oleju w cylindrze, po tej czynności należy ponownie wkręcić świecę zapłonową. Pozwoli to na zakonserwowanie silnika w czasie długiego okresu przechowywania.
- Upewnij się, że urządzenie jest wyczyszczone i kompletne przed długoterminowym przechowywaniem.
- Zabezpiecz odpowiednio dmuchawę podczas transportu.
- Przechowuj dmuchawę w suchym, chłodnym, dobrze wietrzonym i wolnym od kurzu. Przechowuj dmuchawę poza zasięgiem dzieci.

ZABEZPIECZENIE SILNIKA

- Wykręć świecę zapłonową i wlej 1 łyżeczkę oleju silnikowego 2T (do silników dwusuwowych) przez otwór świecy zapłonowej. Powoli pociągnij linkę rozrusznika 8 do 10 razy, aby rozproszyc olej.
- Wyczyść filtr powietrza.
- Sprawdź całe urządzenie pod kątem poluzowanych śrub, nakrętek i śrub. Wymień uszkodzone, zepsute lub zużyte części.

- Rozpocznij każdy sezon, używając wyłącznie świeżego paliwa z odpowiednią mieszanką benzyny i oleju.
- Nie przechowuj benzyny z poprzedniego sezonu, zawsze stosuj świeże paliwo.

ROZWIĄZYWANIE PROBLEMÓW

Przyczyna	Problem	Rozwiązanie
Silnik się nie uruchamia	<ol style="list-style-type: none"> 1. Silnik zalany. 2. Pusty zbiornik paliwa. 3. Brak iskry na świecy. 4. Paliwo nie dociera do gaźnika. 5. Niski poziom kompresji. 	<ol style="list-style-type: none"> 1. Patrz „Instrukcja uruchamiania”. 2. Napełnij zbiornik prawidłową mieszanką paliwa. 3. Zamontuj nową świecę zapłonową. 4. Sprawdź, czy filtr paliwa nie jest zanieczyszczony; jeśli tak wymień na nowy. Sprawdź czy przewód paliwa nie jest załamany lub uszkodzony; napraw lub wymień na nowy. 5. Skontaktuj się z autoryzowanym serwisem.
Silnik nie pracuje prawidłowo na biegu jałowym.	<ol style="list-style-type: none"> 1. Paliwo nie dociera do gaźnika. 2. Gaźnik wymaga regulacji. 3. Zużyte uszczelniacze wału korbowego. 4. Niski poziom kompresji 	<ol style="list-style-type: none"> 1. Sprawdź, czy filtr paliwa nie jest zanieczyszczony; jeśli tak wymień na nowy. Sprawdź czy przewód paliwa nie jest załamany lub uszkodzony; napraw lub wymień na nowy. naprawić lub wymienić. 2. Skontaktuj się z autoryzowanym serwisem. 3. Skontaktuj się z autoryzowanym serwisem. 4. Skontaktuj się z autoryzowanym serwisem.
Silnik nie przyspiesza, brakuje mu mocy lub gaśnie pod obciążeniem.	<ol style="list-style-type: none"> 1. Zanieczyszczony filtr powietrza. 2. Paliwo nie dociera do gaźnika. 3. Zanieczyszczona świeca zapłonowa. 4. gaźnik wymaga regulacji. 5. Nagromadzenie sadzy. 6. Niski poziom kompresji. 	<ol style="list-style-type: none"> 1. Wyczyść lub wymień filtr powietrza. 2. Sprawdź, czy filtr paliwa nie jest zanieczyszczony; jeśli tak wymień na nowy. Sprawdź czy przewód paliwa nie jest załamany lub uszkodzony; napraw lub wymień na nowy. naprawić lub wymienić. 3. Wyczyść lub wymień świecę zapłonową. 4. Skontaktuj się z autoryzowanym serwisem. 5. Skontaktuj się z autoryzowanym serwisem. 6. Skontaktuj się z autoryzowanym serwisem.
Silnik spala za dużo paliwa	<ol style="list-style-type: none"> 1. Ssanie częściowo włączone. 2. Nieprawidłowa mieszanka paliwowa. 3. Zanieczyszczony filtr powietrza. 4. gaźnik wymaga regulacji. 	<ol style="list-style-type: none"> 1. Wyreguluj ssanie. 2. Opróżnij zbiornik paliwa i uzupełnij go prawidłową mieszanką paliwową. 3. Wyczyść lub wymień filtr powietrza. 4. Skontaktuj się z autoryzowanym serwisem.

DANE TECHNICZNE

Dmuchawa DS520E	
Model silnika	1E44FE
Typ silnika	2-suwowy chłodzony powietrzem
Pojemność silnika	51,7 ccm
Moc silnika	1.9KM/7500 obr/min
Prędkość silnika na biegu jałowym	2800±200 obr/min
Maksymalna prędkość silnika	7500±200 obr/min
Proporcja mieszanki paliwowej	30:1
Zbiornik paliwa	1,2L
Prędkość wydmuchu (m/s)	≥67(20-70),238km/h
Ilość powietrza (m ³ /s)	≥0.25
Wymiar (mm)	1700x400x420
Waga netto	8,3 kg
Waga brutto	9,6 kg

EC / EU DECLARATION OF CONFORMITY (DEKLARACJA ZGODNOŚCI WE / UE)

MANUFACTURER (PRODUCENT): **SHANDONG BOSHENG POWER TECHNOLOGY CO.,LTD.**

ADDRESS (ADRES): NORTH OF WESTSECTION OF XINHUA ROAD,IN HI-TECH ZONE,LINYI CITY,SHANDONG 276000,P.R.CHINA

HEREBY DECLARE AS FOLLOWS (NINIEJSZYM OŚWIADCZAMY JAK NASTĘPUJE):

THIS DECLARATION OF CONFORMITY IS ISSUED UNDER THE SOLE OF RESPONSIBILITY OF THE MANUFACTURER (NINIEJSZA DEKLARACJA ZGODNOŚCI WYDANA ZOSTAJE NA WYŁĄCZNĄ ODPOWIEDZIALNOŚĆ PRODUCENTA).

WE HEREBY DECLARE UNDER OUR SALES RESPONSIBILITY THAT THE PRODUCT (NINIEJSZYM OŚWIADCZAMY, ŻE PONOSIMY OPOWIEDZIALNOŚĆ ZA PRODUKT):

Model (Model)	Description (Typ produktu)	Noise emission level (Poziom emisji hałasu)
EB520E	Blower (Dmuchawa)	Lwa 113 dB (A)

TO WHICH THIS DECLARATION RELATED IN CONFORMITY WITH THE FOLLOWING UNION HARMONISATION LEGISLATION (KTÓREGO DOTYCZY NINIEJSZA DEKLARACJA, JEST ZGODNY Z NASTĘPUJĄCYMI PRZEPISAMI WSPÓLNOTOWYMI ZHARMONIZOWANYMI):

European Directive EMC (Dyrektywa kompatybilności elektromagnetycznej) 2014/30/EU

European Directive 2000/14/EC (Dyrektywa odnoszących się do emisji hałasu) 2000/14/WE

Machinery Directive (Dyrektywa maszynowa) 2006/42/WE

ROHS Directive (Dyrektywa stosowania niektórych niebezpiecznych substancji) 2011/65/EU

AND REVELANT HARMONISED STANDARDS AS LISTED BELOW (I ZGODNY Z SHARMONIZOWANYMI NORMAMI WYMIENIONYMI PONIŻEJ):

EMC:

EN ISO 12100,

EN 15503

EN 55012

EN 61000-6-1

Manufacturer's authorized representative responsible for keeping the technical documentation

within the EU territory (*Podmiot odpowiedzialny za przechowywanie dokumentacji technicznej na terenie Unii Europejskiej*):

Authorized representative (*Upoważniony przedstawiciel*): MOTORQ SP. Z O.O.

National Court Register no. (numer KRS): 0000325734

Address (*Adres*): TARGOWA 7, 06-300 PRZASNYSZ , POLSKA

Contact person (*Osoba do kontaktu*): Michał Pajewski

Address of contact person (*Adres osoby do kontaktu*): MOTORQ SP. Z O.O., TARGOWA 7, 06-300 PRZASNYSZ , POLSKA

Person responsible for making this declaration in the name of Manufacturer (*Osoba odpowiedzialna za przygotowanie tej deklaracji i oświadczenie w imieniu Producenta*):

Name (*Imię*): Kevin.....

Surname (*Nazwisko*): Chen

Address (*Adres*):

NORTH OF WESTSECTION OF XINHUA ROAD, IN HI-TECH ZONE, LINYI CITY, SHANDONG
276000, P.R. CHINA

Position/Title (*Stanowisko*):

Place (*Miejsce*): LINYI CITY, CHINA

Date (*Data*): 2 July 2020



KARTA GWARANCYJNA – WARUNKI GWARANCJI

Firma Motorq Sp. z o.o. ul. Targowa 7.06-300 Przasnysz, zwana dalej Gwarantem, gwarantuje, że każdy nabyty produkt jest wolny od wad materiałowych i jakościowych w przypadku zwykłego korzystania z produktu w okresie gwarancyjnym.

Okres gwarancji rozpoczyna się od daty zakupu towaru przez Klienta. Gwarancja udzielana jest w dwóch wariantach:

1. GWARANCJA KONSUMENCKA - przeznaczona jest dla sprzętu wykorzystywanego do użytku prywatnego, niekomercyjnego przez Kupującego będącego konsumentem. Okres trwania gwarancji wynosi 24 miesiące.

2. GWARANCJA KOMERCYJNA - przeznaczona jest dla firm Okres gwarancji komercyjnej wynosi 12 miesięcy.

Gwarancja obejmuje usunięcie usterek, które wynikają z zastosowania wadliwych materiałów lub są wynikiem błędów produkcyjnych. Gwarancja nie obejmuje czynności związanych z konserwacją, czyszczeniem, regulacją i ze skręcaniem połączeń śrubowych danego przedmiotu, do których to czynności zobowiązany jest Kupujący we własnym zakresie i na własny koszt.

Kupujący jest zobowiązany zgłosić reklamację bezpośrednio do Sprzedawcy, który poinformuje Kupującego o procedurze reklamacyjnej. W celu realizacji uprawnień wynikających z gwarancji, Kupujący winien okazać kartę gwarancyjną oraz dowód zakupu (paragon lub fakturę VAT). Gwarancja jest ważna wyłącznie na terenie Rzeczypospolitej Polskiej i jest udzielana na produkty nabyte na terytorium Rzeczypospolitej Polskiej.

Uprawnienia z gwarancji nie przysługują w przypadku:

a) Uszkodzenia i zużycie takich elementów jak: linki, paski, wtyki, gniazdka, przełączniki, przyciski, baterie, przewody, elementy gumowe, pedały, uchwyty z gąbki, kółka, łożyska, , rączki itp., chyba że ujawniona w tych elementach wada nie jest skutkiem naturalnego zużycia, a powstała z przyczyny tkwiącej w tym elemencie.

b) Drobne, powierzchowne zarysowania, odbarwienia lub spękania powłoki kryjącej.

c) Używania przez Kupującego, niezgodnych z instrukcją obsługi sprzętu, środków eksploatacyjnych lub czyszczących.

d) Niewłaściwego zabezpieczenia sprzętu przez Kupującego przed działaniem czynników zewnętrznych tj. wilgoci, temperatury, kurzu, itp.

e) Niestosowania przez Kupującego wymaganych (zgodnie z instrukcją obsługi) materiałów eksploatacyjnych.

f) Przeróbek i zmian konstrukcyjnych, dokonywanych przez Kupującego lub inne osoby nieuprawnione do tego działania przez Gwaranta.

g) Normalnego użytkowania (normalne zużycie części eksploatacyjnych).

h) Uszkodzenia sprzętu na skutek nieprawidłowego montażu przez Kupującego lub osoby trzecie.

W przypadku zasadności zgłoszenia reklamacyjnego sprzętu zakupionego przez Internet, Sprzedawca zapewnia transport i usługę serwisową przedmiotu gwarancji.

W przypadku niezasadnionego żądania dokonania naprawy, Kupujący poniesie wszelkie koszty związane z dostarczeniem sprzętu do Sprzedawcy, jego naprawą oraz odebraniem.

Za niezasadnione żądanie naprawy sprzętu będzie uważane w szczególności żądanie usunięcia uszkodzeń lub dokonania czynności konserwacyjnych (instalacyjnych) nie objętych Gwarancją, jak również żądanie dokonania naprawy pomimo utraty uprawnień z Gwarancji”.

Sprzedawca w imieniu Gwaranta , może zażądać przygotowania sprzętu do odbioru w celu zdiagnozowania usterki i stwierdzenia zasadności zgłoszenia reklamacyjnego. Odbiór ten może być dokonany przez firmę spedycyjną. Kupujący zobowiązany jest wówczas przygotować towar w sposób bezpieczny do odbioru. Kupujący wyda przedmiot sprzedaży bez zanieczyszczeń, w opakowaniu oryginalnym lub zastępczym pozwalającym na przetransportowanie przedmiotu sprzedaży w stanie bezpiecznym.

Gwarant zobowiązany jest ustosunkować się do zgłoszenia gwarancyjnego w terminie do 14 dni.

Naprawa zostanie wykonana w terminie do 21 dni roboczych od daty dostarczenia towaru. Okres ten może ulec wydłużeniu w przypadku konieczności sprowadzenia części nietypowych lub spoza terytorium Polski

Kupujący zostanie poinformowany o takiej sytuacji drogą mailową lub telefonicznie przez Sprzedawcę.

Jeśli sprzęt wymaga dodatkowej ekspertyzy termin naprawy może trwać do 28 dni roboczych. Ekspertyzę dokonuje uprawniony Serwis. Gwarant może przedłużyć czas gwarancji o ilość dni niezbędnych na przeprowadzenie oceny technicznej urządzenia.

Gwarant zobowiązuje się do naprawy uszkodzonego sprzętu w przypadku zasadności zgłoszenia gwarancyjnego. Wymiana towaru na nowy możliwa jest jedynie w przypadku braku możliwości naprawy sprzętu i gdy wada przedmiotu sprzedaży jest istotna.

Prawo do wymiany Sprzętu na wolny od wad nie przysługuje w przypadku utraty uprawnień z tytułu Gwarancji.

Zwrot kwoty zakupu za sprzęt jest możliwy jedynie w przypadku braku możliwości naprawy i braku możliwości wymiany na nowy oraz gdy wada jest istotna.

We wszelkich kwestiach nie uregulowanych w niniejszych warunkach Gwarancji będą miały zastosowanie przepisy Kodeksu cywilnego.

Gwarancja nie wyłącza, nie ogranicza oraz nie zawiesza uprawnień osoby, która nabyła sprzęt u Gwaranta, wynikających z niezgodności towaru z umową określonych w ustawie z dnia 30 maja 2014 roku o prawach konsumenta (Dz.U. z 2014 r. poz. 827, ze zm.).

.....

Pieczęć i podpis Sprzedającego

Importer: Motorq Sp. z o.o.

Targowa 7 06-300 Przasnysz

Telefon 29 756 47 50

www.motorq.pl , motorq@motorq.pl

Polska